

SETOR DE ESTATÍSTICA  
PRÓ-REITORIA DE GRADUAÇÃO  
UNIVERSIDADE FEDERAL DE MINAS GERAIS

Avaliação do desempenho acadêmico dos  
alunos de graduação:

**Filosofia Diurno**

BELO HORIZONTE  
MARÇO DE 2015

**SETOR DE ESTATÍSTICA / PRÓ-REITORIA DE  
GRADUAÇÃO**

**PRÓ-REITOR DE GRADUAÇÃO**

RICARDO HIROSHI CALDEIRA TAKAHASHI

**PRÓ-REITOR ADJUNTO DE GRADUAÇÃO**

WALMIR MATOS CAMINHAS

**COORDENADORA DO SETOR DE ESTATÍSTICA**

CAROLINA SILVA PENA

**EQUIPE SETOR DE ESTATÍSTICA**

RAQUEL YURI DA SILVEIRA AOKI

ALINE MOREIRA MARTINS

BRUNA FÁTIMA FARIA

Contato: [estatistica@prograd.ufmg.br](mailto:estatistica@prograd.ufmg.br)

# Sumário

<b>1</b>	<b>INTRODUÇÃO</b>	<b>5</b>
<b>2</b>	<b>METODOLOGIA</b>	<b>6</b>
2.1	ANÁLISE DESCRITIVA . . . . .	6
2.2	ESTATÍSTICA MULTIVARIADA . . . . .	9
<b>3</b>	<b>ANÁLISE DAS PRINCIPAIS DISCIPLINAS</b>	<b>11</b>
<b>4</b>	<b>ANÁLISE DA EVASÃO DOS DISCENTES</b>	<b>27</b>
<b>5</b>	<b>REFERÊNCIAS</b>	<b>43</b>

## Lista de Tabelas

1	Disciplinas consideradas difíceis . . . . .	15
2	Situação dos alunos nas principais disciplinas do curso de Filosofia Diurno no período de 2004/1 a 2014/1 . . . . .	24
3	Forma de Ingresso versus Situação do Discente . . . . .	28
4	Situação dos alunos por forma de ingresso e de acordo com o ano de entrada no curso de Filosofia Diurno . . . . .	29
5	Número de semestres cursados pelos discentes que evadiram ou concluíram o curso no período de 2004/1 a 2014/1 . . . . .	30
6	Situação do aluno na UFMG de acordo com ano de ingresso no curso de Filosofia Diurno . . . . .	32
7	Número de estudantes matriculados no início do período de acordo com o ano de ingresso no curso de Filosofia Diurno . . . . .	34
8	Dados sobre reprovação e evasão nas principais disciplinas cursadas pelos alunos que evadiram da UFMG entre 2004/1 e 2014/1 . . . . .	38
9	Curso de Destino de parte dos alunos que evadiram no período de 2004/1 a 2014/1 . . . . .	41

## Lista de Figuras

1	Ilustração do Boxplot. . . . .	7
2	Exemplo Histograma. . . . .	8
3	Exemplo de gráfico de barras. . . . .	9
4	Rendimento dos alunos matriculados no curso de Filosofia Diurno no período de 2004/1 a 2014/1 - disciplinas agrupadas por dificuldade. . . . .	13
5	Rendimento dos alunos matriculados no curso de Filosofia Diurno no período de 2004/1 a 2014/1 - disciplinas agrupadas por ofertante. . . . .	14
6	Conceitos obtidos pelos alunos matriculados no curso de Filosofia Diurno no período de 2004/1 a 2014/1 na disciplina FUNDAMENTOS DE LIBRAS .	16
7	Conceitos obtidos pelos alunos matriculados no curso de Filosofia Diurno no período de 2004/1 a 2014/1 na disciplina HISTORIA DA FILOSOFIA MEDIEVAL . . . . .	17
8	Conceitos obtidos pelos alunos matriculados no curso de Filosofia Diurno no período de 2004/1 a 2014/1 na disciplina INGLES INSTRUMENTAL I .	18
9	Conceitos obtidos pelos alunos matriculados no curso de Filosofia Diurno no período de 2004/1 a 2014/1 na disciplina PRATICA DE PESQUISA E ENSINO EM FILOSOFIA . . . . .	19
10	Conceitos obtidos pelos alunos matriculados no curso de Filosofia Diurno no período de 2004/1 a 2014/1 na disciplina TOPICOS EM ANTROPOLOGIA FILOSOFICA . . . . .	20
11	Conceitos obtidos pelos alunos matriculados no curso de Filosofia Diurno no período de 2004/1 a 2014/1 na disciplina TOPICOS EM ESTETICA .	21
12	Conceitos obtidos pelos alunos matriculados no curso de Filosofia Diurno no período de 2004/1 a 2014/1 na disciplina TOPICOS EM FILOSOFIA DA LINGUAGEM . . . . .	22
13	Conceitos obtidos pelos alunos matriculados no curso de Filosofia Diurno no período de 2004/1 a 2014/1 na disciplina TOPICOS EM HISTORIA IV .	23
14	Número de semestres cursados de acordo com a Situação do aluno no curso de Filosofia Diurno. . . . .	31
15	Situação do aluno de acordo com o ano de ingresso. . . . .	32
16	Número de alunos matriculados por períodos de acordo com o ano de ingresso.	34

17	Rendimento Semestral Global Médio de acordo com a Situação do aluno na UFMG. . . . .	35
18	Principais disciplinas cursadas pelos alunos que evadiram do curso de Filosofia Diurno. . . . .	37
19	Probabilidade de evasão dado que o aluno foi reprovado na disciplina. . . .	39
20	Rendimento por disciplina de acordo com a situação do aluno no curso de Filosofia Diurno: Evasão ou Conclusão. . . . .	40
21	Cursos de destino de alunos que evadiram do curso de Filosofia Diurno no período de 2004/1 a 2014/1 . . . . .	42

# 1 INTRODUÇÃO

O objetivo deste relatório é utilizar os dados de Rendimento Acadêmico disponíveis na UFMG para produzir informação sobre o desempenho dos discentes de graduação, avaliar a dificuldade das principais disciplinas de cada curso e também analisar a taxa de evasão. Espera-se produzir um relatório modelo que possa estimular o acompanhamento contínuo do curso pela coordenação.

Neste relatório serão analisados os dados do curso presencial de Filosofia Diurno no período de 2004/1 a 2014/1 . Foram analisados os dados de todos os alunos matriculados no curso neste período, com exceção somente dos alunos matriculados em decorrência de continuidade de estudos.

Os dados analisados neste relatório encontram-se armazenados no Centro de Computação da UFMG (CECOM) e são utilizados para alimentar o Sistema SIGA. O tratamento, análise dos dados e produção do relatório foi realizado pelo Setor de Estatística da Pró-Reitoria de Graduação da UFMG.

O *software* utilizado para o desenvolvimento das análises foi o *software* R, disponível para download em <http://www.r-project.org/>.

## 2 METODOLOGIA

Nesta seção serão brevemente apresentadas as técnicas estatísticas aplicadas para o desenvolvimento do relatório. A análise exploratória que será apresentada ao longo deste relatório inclui medidas de variação e posição relativa, bem como o Gráfico de Caixa (Boxplot), o Histograma e o Gráfico de Barras. Além disso, serão mostrados alguns conceitos de Estatística Multivariada que englobam técnicas mais avançadas de análise de dados.

### 2.1 ANÁLISE DESCRITIVA

As interpretações das principais medidas de estatística descritiva são baseadas nos seguintes conceitos:

**Média:** média aritmética;

**Desvio-padrão:** medida de variabilidade dos dados com relação à média;

**Mínimo:** menor valor encontrado na série de dados;

**1º Quartil:** valor que deixa 25% dos dados abaixo dele;

**Mediana:** valor que deixa 50% dos dados abaixo dele;

**3º Quartil:** valor que deixa 75% dos dados abaixo dele;

**Máximo:** maior valor encontrado na série de dados;

**Percentual Acumulado:** O percentual acumulado é a soma de todos os percentuais até aquela classe. O valor máximo do percentual acumulado é 100%.

#### **Boxplot:**

A representação através do Boxplot permite a análise visual da posição, dispersão, assimetria, caudas e valores discrepantes do conjunto de dados. Os asteriscos que as vezes aparecem no Boxplot indicam que aquelas observações são outliers (valores extremos). O local onde a linha vertical começa (de baixo para cima) indica o mínimo (excetuando algum possível valor extremo) e, onde a linha termina indica o máximo, também excetuando algum possível outlier.

O retângulo no meio dessa linha possui três linhas horizontais. A linha de baixo (que é o próprio contorno externo inferior do retângulo) indica o primeiro quartil, a de cima (que também é o próprio contorno externo superior do retângulo) indica o terceiro quartil e a do meio indica a mediana. A mediana é a medida de tendência central mais indicada



quando os dados possuem distribuição assimétrica, mais indicada até do que a média aritmética, que nesse caso seria influenciada pelos valores extremos.

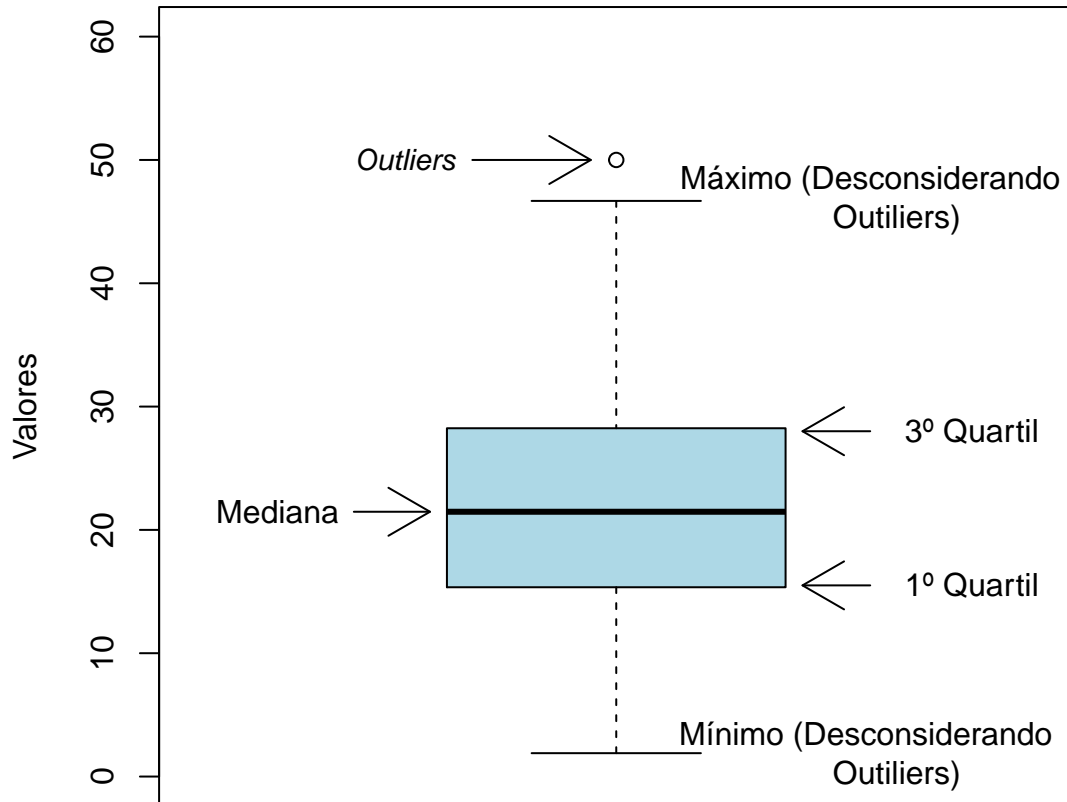


Figura 1: Ilustração do Boxplot.

### Histograma:

A partir do Histograma é possível observar a distribuição de frequência de um conjunto de dados agrupados em classes. A altura de cada barra que compõe o histograma é proporcional à frequência da classe que ela representa. Na Figura 2 tem-se um exemplo desse tipo de gráfico. O eixo horizontal possui 10 classes de mesmo tamanho que variam entre 0 e 5 e o eixo vertical representa a frequência observada de cada classe. No exemplo, a classe mais frequente é a entre 2 e 2,5, pois é a mais alta e a classe menos frequente é a que varia entre 4,5 e 5.



**Figura 2: Exemplo Histograma.**

**Gráfico de barras:**

O Gráfico de Barras apresenta barras retangulares com tamanho igual à frequência da variável observada, ou seja, quanto maior a barra, maior a frequência que representa. No exemplo mostrado na Figura 3, o gráfico de barras é utilizado para apresentar os conceitos ("A", "B", "C", "D", "E" ou "F") obtidos por um grupo de estudantes em três disciplinas ofertadas nos seguintes períodos: 2011/1; 2011/2 e 2012/1. A barra de cor vermelho escuro, por exemplo, representa o conceito "F", que foi o conceito mais frequente em 2011/1. O conceito "A" é representado pela cor verde escuro, tendo sido o conceito menos frequente em 2011/2; a cor amarela representa o conceito "C" que foi o mais frequente em 2012/1.

Maiores informações sobre as medidas de análise descritiva podem ser encontradas em Magalhães e Lima (2004) e Triola (1999).

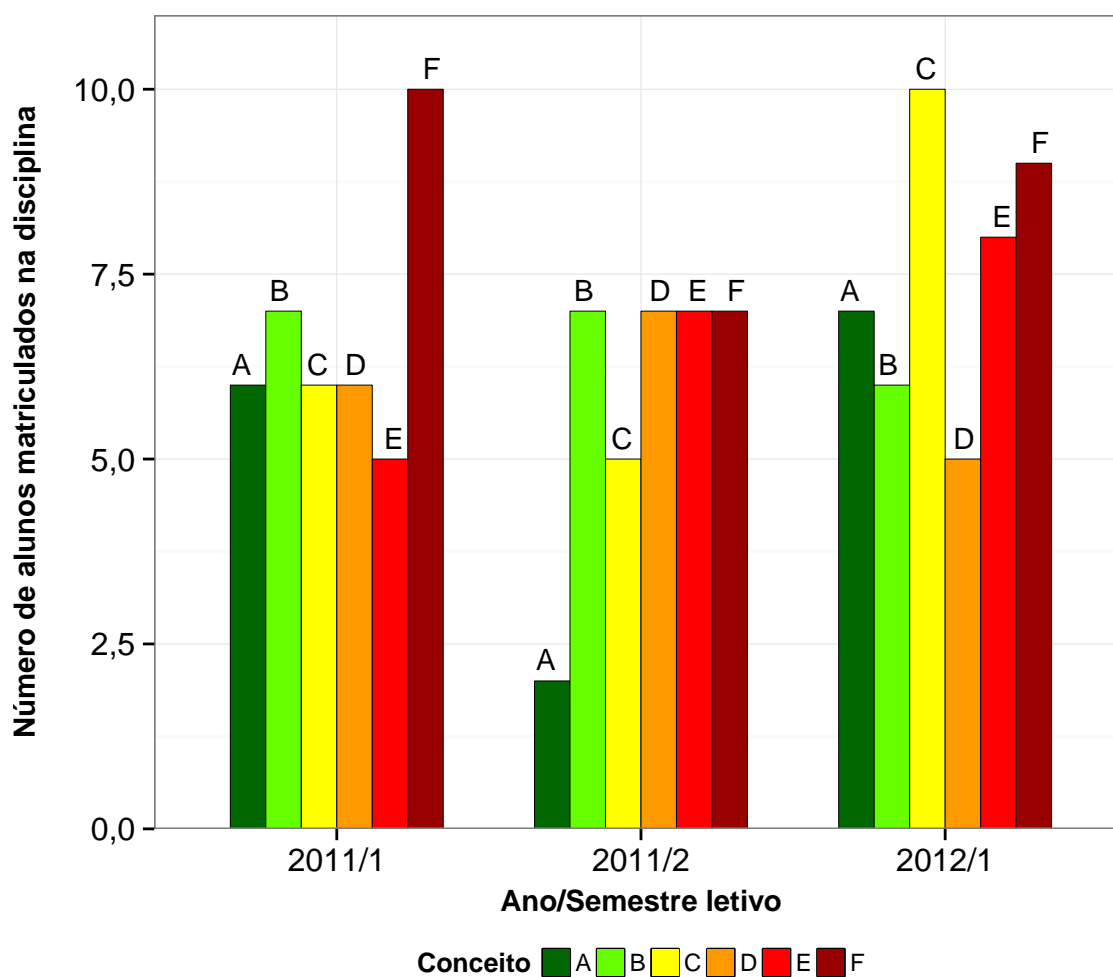


Figura 3: Exemplo de gráfico de barras.

## 2.2 ESTATÍSTICA MULTIVARIADA

Um dos objetivos deste trabalho é agrupar as disciplinas de acordo com o seu nível de dificuldade. Para particionar o conjunto de disciplinas em três grupos: fácil, médio e difícil, foram utilizados os quartis das notas dos alunos na disciplina e o percentual de alunos reprovados.

A técnica utilizada para realizar o agrupamento foi a rede de Kohonen (ver Kohonen (2001)). Esse método pode ser visto como uma versão espacialmente orientada do método k-médias (ver maiores informações sobre o k-médias em Mingoti (2005)). Nesta analogia cada unidade corresponde a um grupo e o número de grupos é definido pelo número de grades cujo formato pode ser retangular ou hexagonal.

A rede de Kohonen realiza o agrupamento entre os objetos de estudo de acordo com

a sua similaridade, levando em consideração a homogeneidade interna dos grupos e a heterogeneidade entre os grupos. No caso deste relatório, o objeto de estudo no qual se aplicou a rede de Kohonen foram as disciplinas do curso. Maiores informações sobre a aplicação da rede de Kohonen utilizando o *software* R podem ser encontradas em Wehrens e Buydens (2007).

### 3 ANÁLISE DAS PRINCIPAIS DISCIPLINAS

Esta seção apresenta o desempenho dos discentes de graduação em Filosofia Diurno nas principais disciplinas cursadas por eles. A análise abrange todas as disciplinas que, na soma de um período de 10 anos (2004/1 a 2014/1), tiveram pelo menos 50 alunos do curso de Filosofia Diurno matriculados<sup>1</sup>. Esta seção procura responder perguntas como:

1. Quais disciplinas podem ser consideradas fáceis, médias e difíceis para os alunos do curso de Filosofia Diurno?
2. Quais os Departamentos responsáveis por ofertar as disciplinas do curso de Filosofia Diurno?
3. No período de 2004/1 a 2014/1 qual o conceito ("A", "B", "C", "D", "E" ou "F") obtido pelos estudantes do curso de Filosofia Diurno nas disciplinas consideradas difíceis em cada semestre?
4. Qual o número de aprovações, reprovações e trancamentos nas principais disciplinas do curso de Filosofia Diurno no período de 2004/1 a 2014/1 por semestre?

---

<sup>1</sup>Na contagem do número de matrículas de cada disciplina, incluiu-se o total de discentes cuja situação final na disciplina foi igual a: aprovação, reprovação ou trancamento.

Na próxima página (Figura 4) é mostrado o Boxplot (ver Seção 2.1) das principais disciplinas cursadas pelos alunos do curso de Filosofia Diurno agrupadas pelo grau de dificuldade<sup>2</sup>; o agrupamento foi realizado utilizando a rede de Kohonen (ver Seção 2.2). Para criar o agrupamento, considerou-se a nota<sup>3</sup> obtida na primeira vez em que o discente cursou a disciplina.

A Figura 5 mostra o principal ofertante de cada disciplina avaliada. Devido à limitação de espaço e *layout*, na Figura 4 e na Figura 5 é possível incluir no máximo 50 disciplinas. Por essa razão, para os cursos cujo número de disciplinas excede esse valor, foram criados gráficos adicionais para permitir a visualização de todas as disciplinas e respeitar o limite de até 50 disciplinas por gráfico. Na Tabela 1 encontram-se listadas todas as disciplinas consideradas difíceis para o curso.

É importante ressaltar que o conceito de "difícil" foi atribuído ao grupo de disciplinas que apresentaram os menores rendimentos dentro do curso. Isso não significa, necessariamente, que o rendimento de tais disciplinas seja baixo, considerando os critérios de aprovação da Universidade.

---

<sup>2</sup>O grau de dificuldade das disciplinas foi baseado na pontuação (score) obtida pelos estudantes e no número de reprovações. Sabe-se que essa forma de comparação possui limitações, pois não foram aplicadas técnicas que garantam a propriedade de invariância como, por exemplo, a teoria de resposta ao item. Dessa forma, a dificuldade aqui atribuída depende do grupo de alunos que realizou a disciplina. Apesar dessa limitação, a dificuldade relativa das disciplinas para o grupo que a realizou é importante para a Universidade uma vez que a reprovação/aprovação impacta em seu planejamento de oferta das disciplinas e no tempo de conclusão das turmas.

<sup>3</sup>Na análise do rendimento acadêmico dos discentes nas disciplinas foram excluídas as seguintes situações: cancelamento a pedido, cancelamento automático, dispensa, indefinido, regime especial, sem resultado lançado, trancamento com justificativa, trancamento sem justificativa, trancamento total e tratamento especial; ou seja, considerou-se somente as notas cuja situação final do discente na disciplina era igual a aprovado ou reprovado.

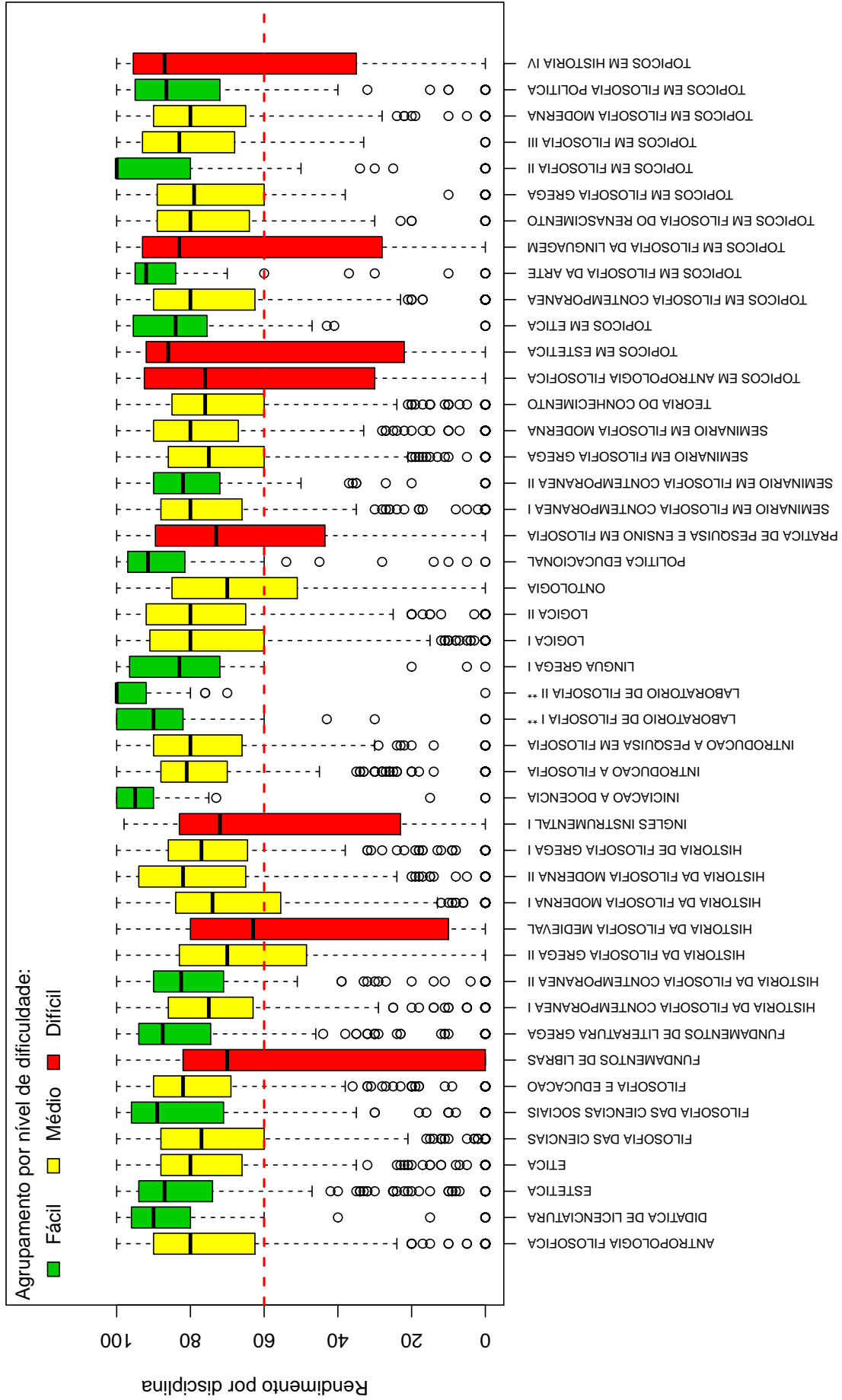


Figura 4: Rendimento dos alunos matriculados no curso de Filosofia Diurno no período de 2004/1 a 2014/1 - disciplinas agrupadas por dificuldade.

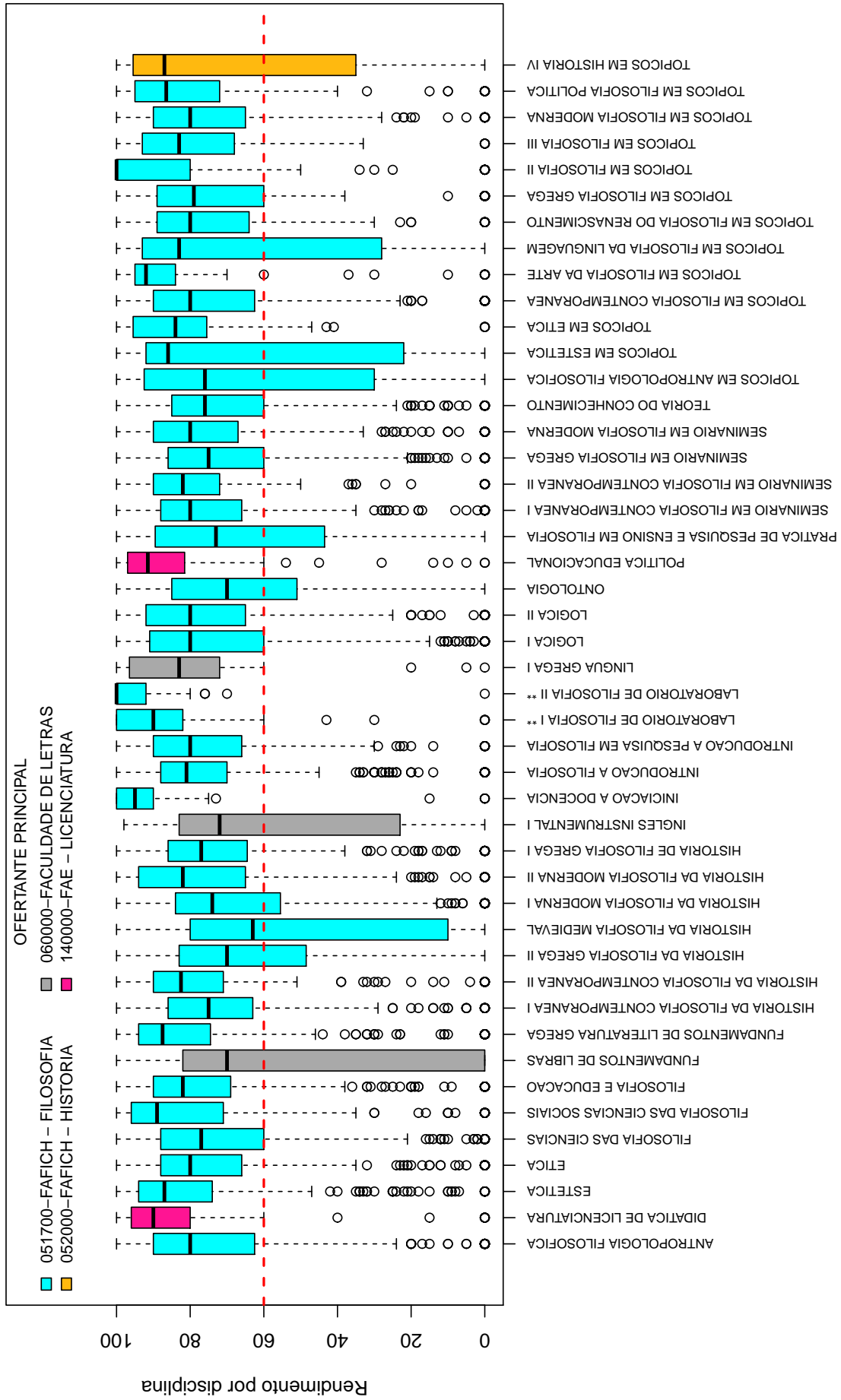


Figura 5: Rendimento dos alunos matriculados no curso de Filosofia Diurno no período de 2004/1 a 2014/1 - disciplinas agrupadas por ofertante.



**Tabela 1: Disciplinas consideradas difíceis**

---

<b>Disciplinas Difíceis</b>
FUNDAMENTOS DE LIBRAS
HISTORIA DA FILOSOFIA MEDIEVAL
INGLES INSTRUMENTAL I
PRATICA DE PESQUISA E ENSINO EM FILOSOFIA
TOPICOS EM ANTROPOLOGIA FILOSOFICA
TOPICOS EM ESTETICA
TOPICOS EM FILOSOFIA DA LINGUAGEM
TOPICOS EM HISTORIA IV

---

Conforme mencionado anteriormente, a Tabela 1 lista todas as disciplinas que tiveram pelo menos 50 alunos matriculados no período de 2004/1 a 2014/1 e foram agrupadas como difíceis pela rede de Kohonen. É possível verificar que, do total de 46 disciplinas avaliadas, 8 foram agrupadas como difíceis.

Os gráficos de barras apresentados a seguir mostram os conceitos<sup>4</sup> obtidos em cada semestre nas disciplinas listadas na Tabela 1 no período de 2004/1 a 2014/1. É possível que em alguns gráficos não haja informação em todos os semestres analisados, especialmente nos primeiros semestres. Isso pode ocorrer em disciplinas que não são ofertadas em todos os semestres e também com aquelas cursadas pelos alunos em semestres mais avançados do curso; lembrando que essa análise abrange somente os alunos que ingressaram no curso de Filosofia Diurno a partir de 2004/1. Outra possibilidade ocorre quando há mudança curricular, algumas disciplinas podem ter se tornado obrigatórias ou optativas e algumas podem deixar de ser ofertadas.

Após os gráficos de barras, tem-se a Tabela 2 que mostra o número de aprovações, reprovações e trancamentos<sup>5</sup> em todas as disciplinas analisadas (incluindo aquelas agrupadas como médias ou fáceis.).

---

<sup>4</sup>Foram apresentados os conceitos obtidos por estudantes cuja situação final na disciplina é igual a aprovado ou reprovado.

<sup>5</sup>Além das situações nas quais o discente foi aprovado ou reprovado, incluiu-se na Tabela 2 o número total de trancamentos (trancamento sem justificativa, trancamento com justificativa e trancamento total).

## FUNDAMENTOS DE LIBRAS

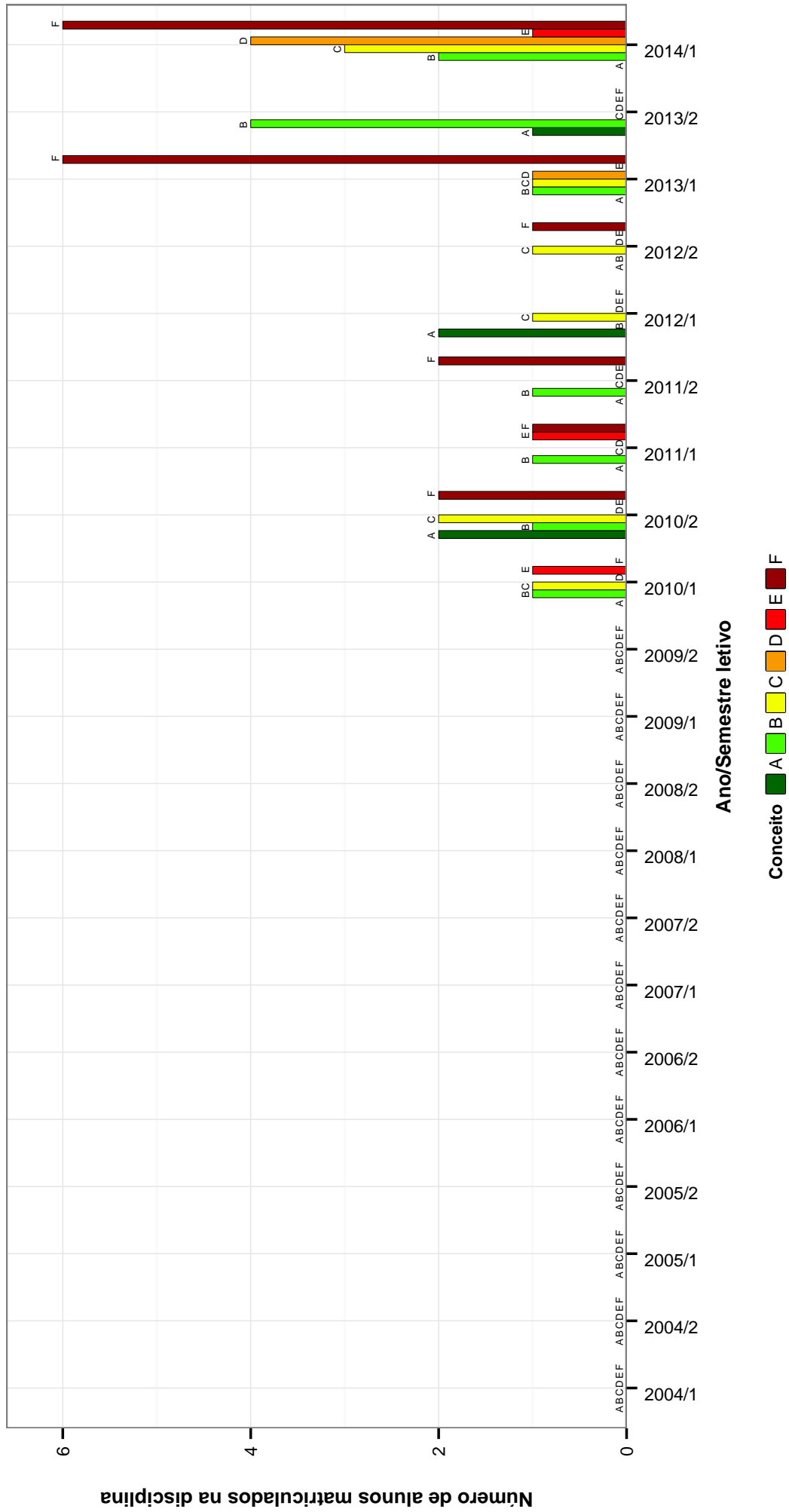


Figura 6: Conceitos obtidos pelos alunos matriculados no curso de Filosofia Diurno no período de 2004/1 a 2014/1 na disciplina FUNDAMENTOS DE LIBRAS .

## HISTORIA DA FILOSOFIA MEDIEVAL

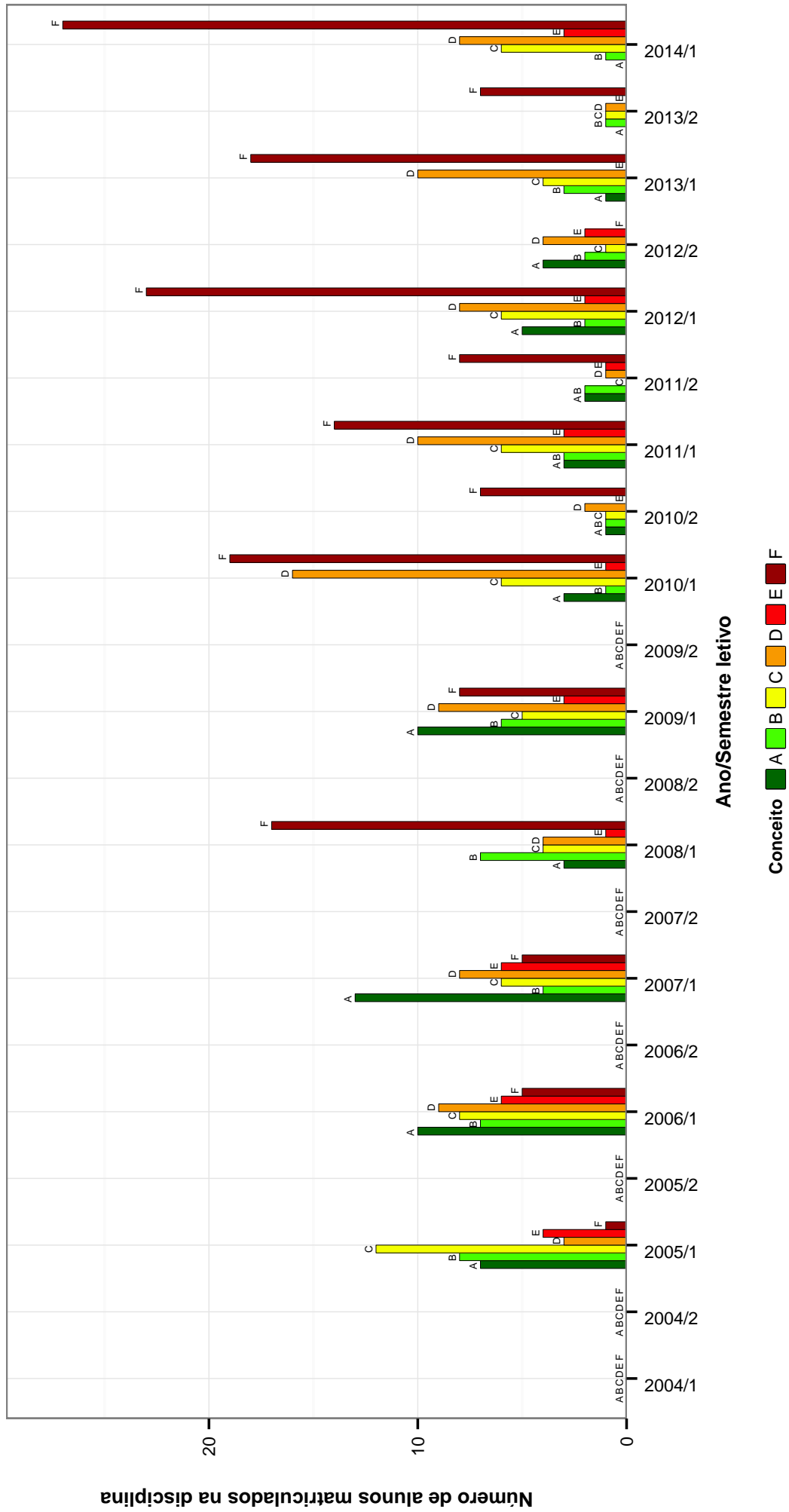


Figura 7: Conceitos obtidos pelos alunos matriculados no curso de Filosofia Diurno no período de 2004/1 a 2014/1 na disciplina HISTORIA DA FILOSOFIA MEDIEVAL .

## INGLES INSTRUMENTAL I

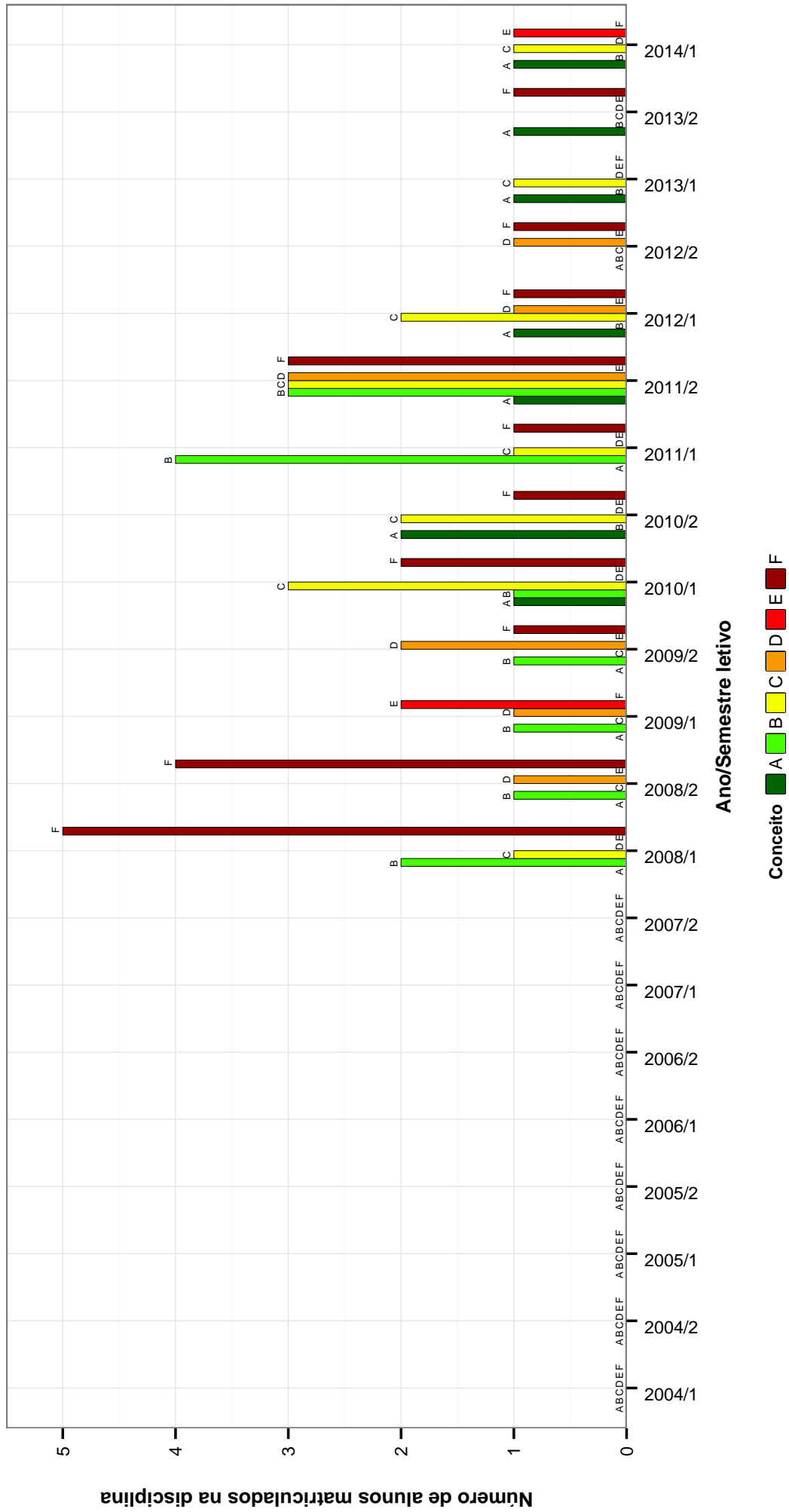


Figura 8: Conceitos obtidos pelos alunos matriculados no curso de Filosofia Diurno no período de 2004/1 a 2014/1 na disciplina INGLES INSTRUMENTAL I.

## PRÁTICA DE PESQUISA E ENSINO EM FILOSOFIA

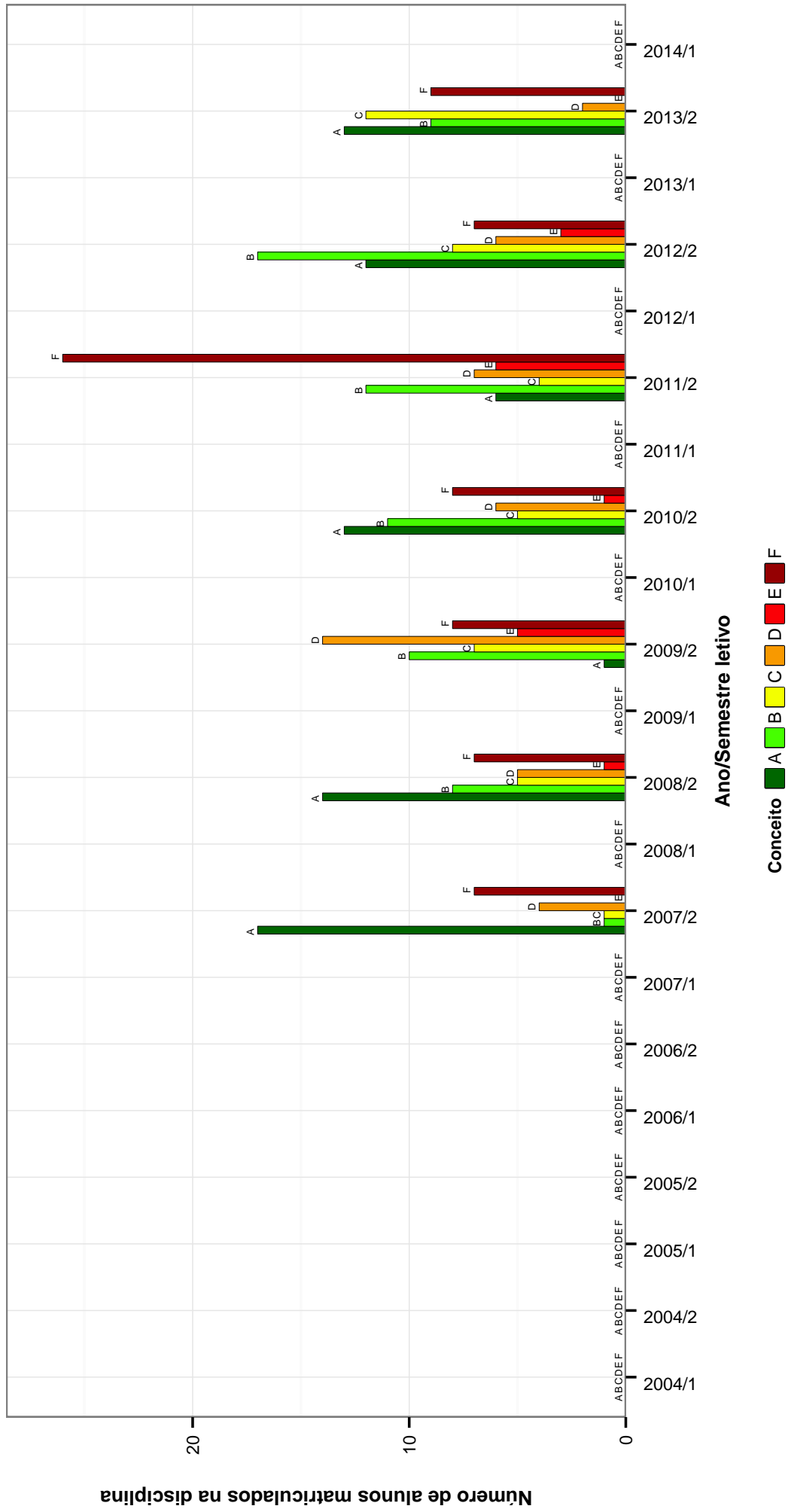


Figura 9: Conceitos obtidos pelos alunos matriculados no curso de Filosofia Diurno no período de 2004/1 a 2014/1 na disciplina PRÁTICA DE PESQUISA E ENSINO EM FILOSOFIA .

## TOPICOS EM ANTROPOLOGIA FILOSOFICA

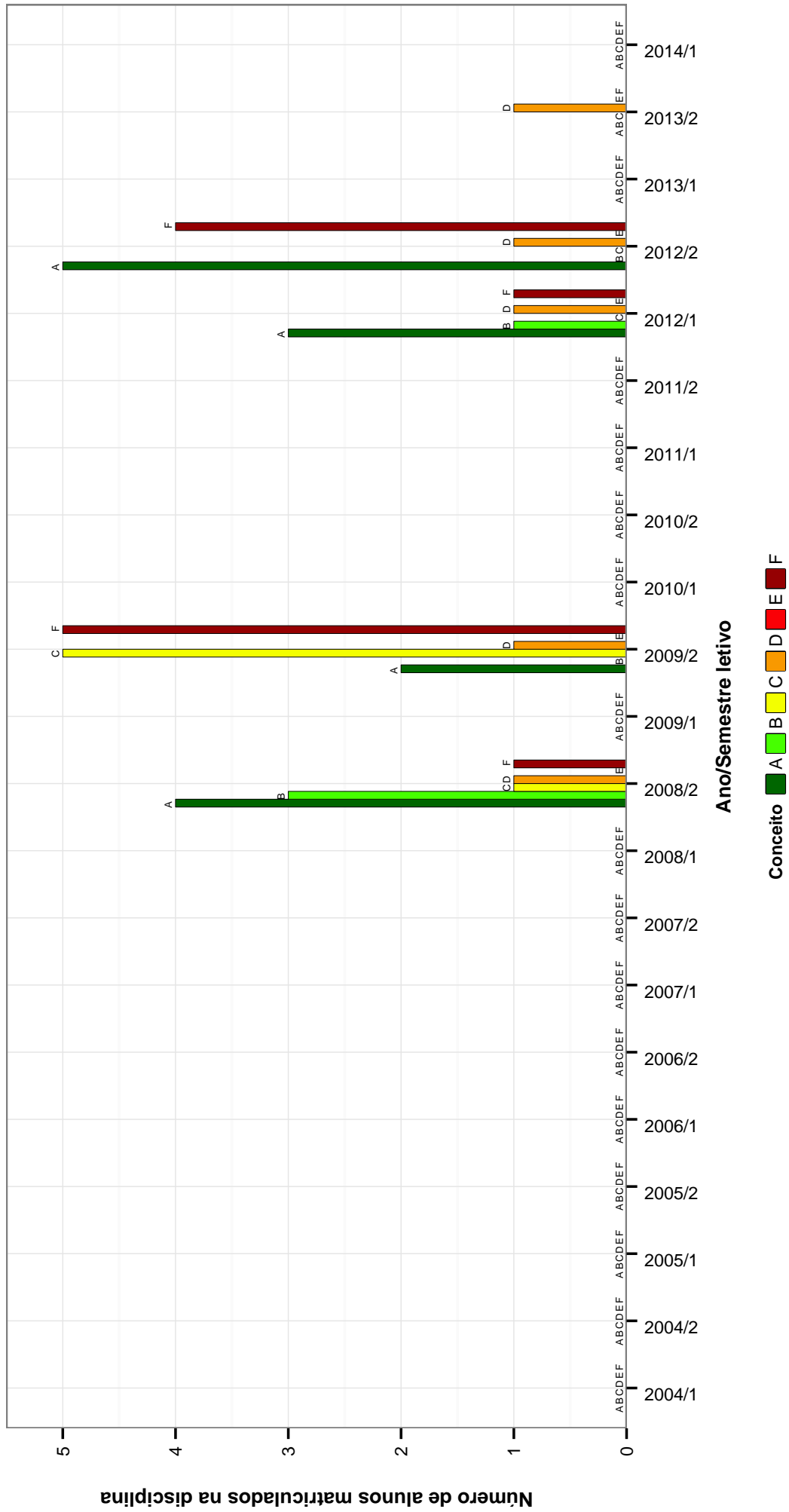


Figura 10: Conceitos obtidos pelos alunos matriculados no curso de Filosofia Diurno no período de 2004/1 a 2014/1 na disciplina TOPICOS EM ANTROPOLOGIA FILOSOFICA .

## TOPICOS EM ESTETICA

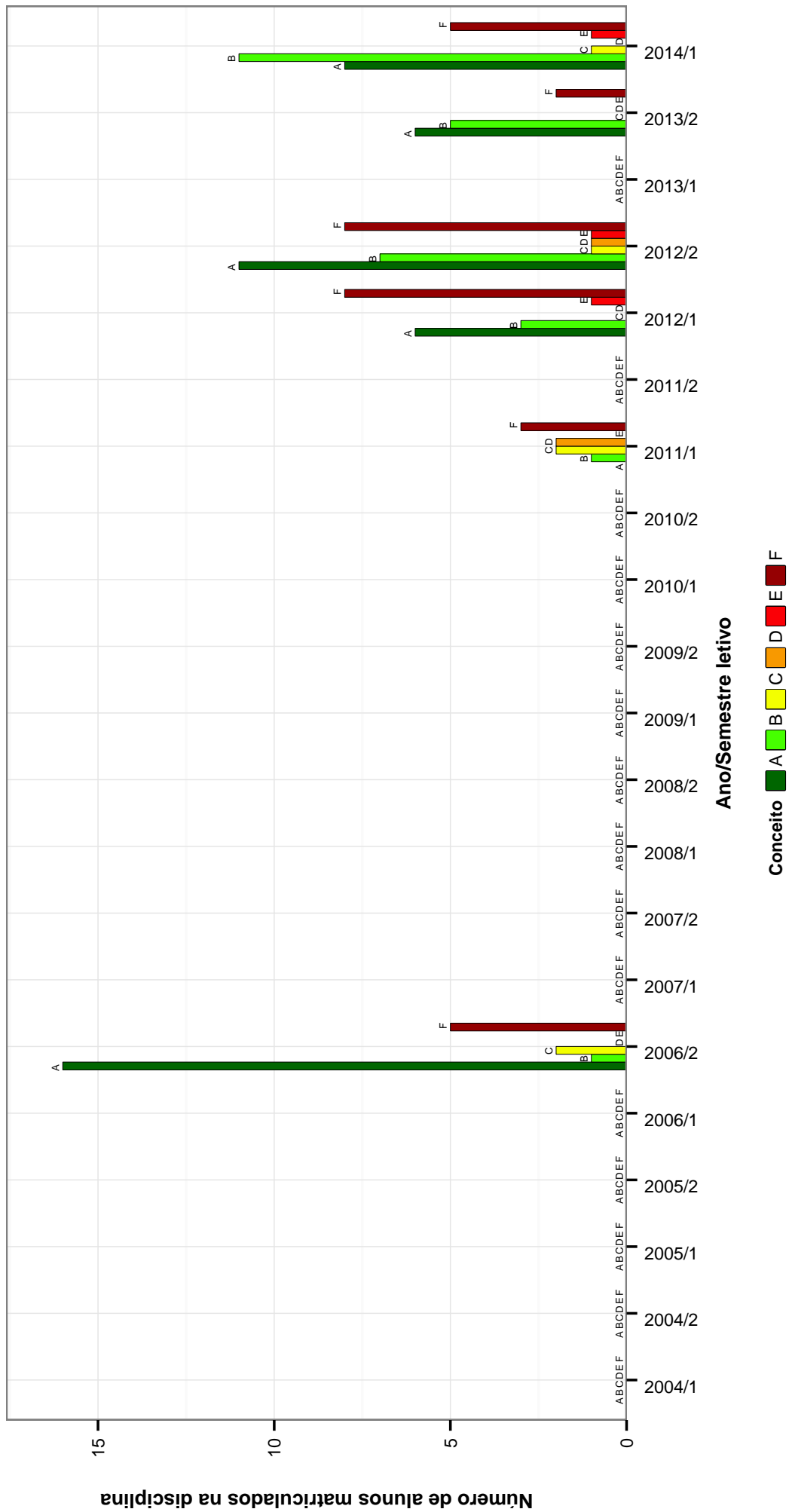


Figura 11: Conceitos obtidos pelos alunos matriculados no curso de Filosofia Diurno no período de 2004/1 a 2014/1 na disciplina TOPICOS EM ESTETICA .

## TOPICOS EM FILOSOFIA DA LINGUAGEM

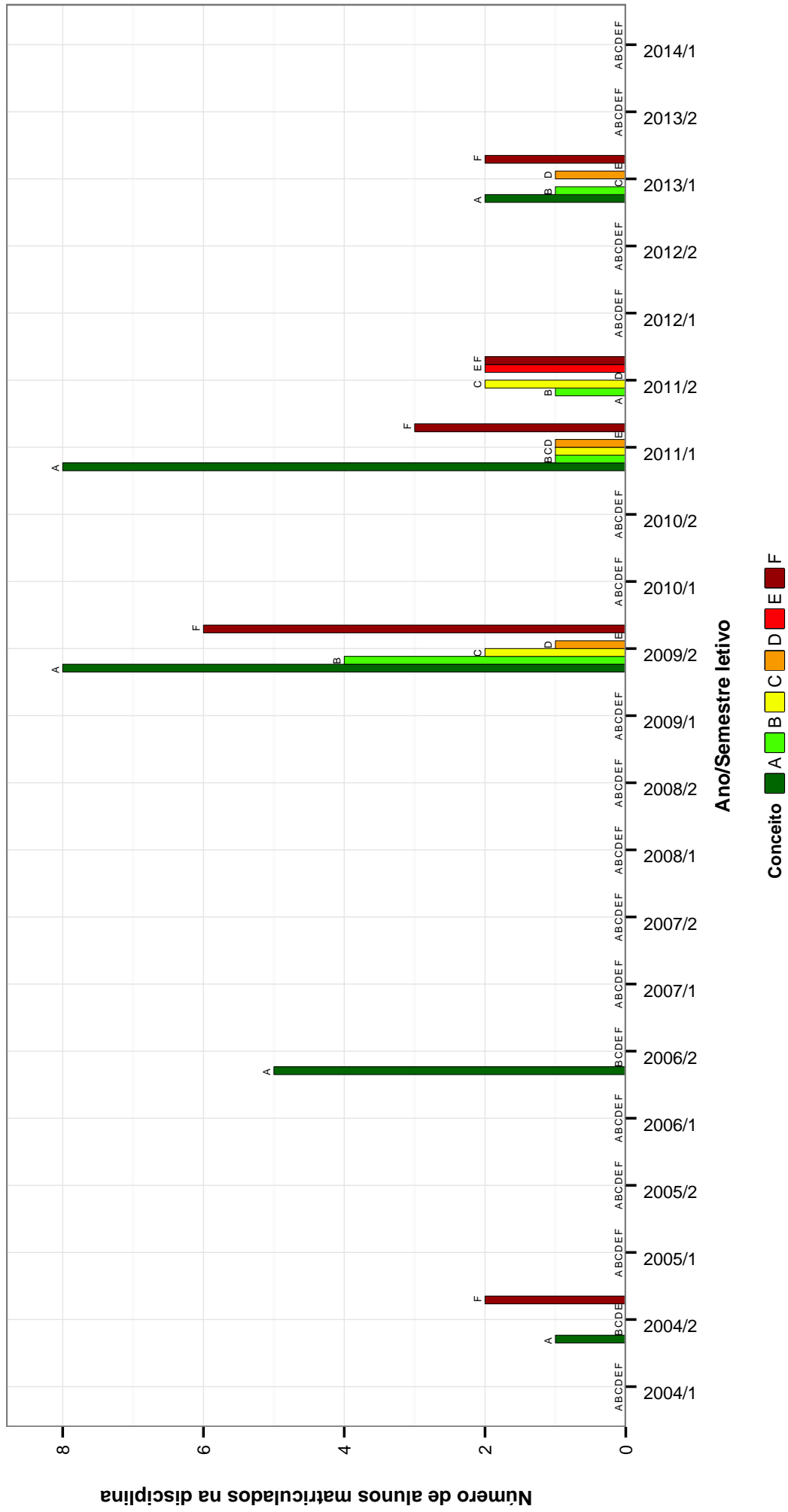


Figura 12: Conceitos obtidos pelos alunos matriculados no curso de Filosofia Diurno no período de 2004/1 a 2014/1 na disciplina TOPICOS EM FILOSOFIA DA LINGUAGEM .



## TOPICOS EM HISTORIA IV

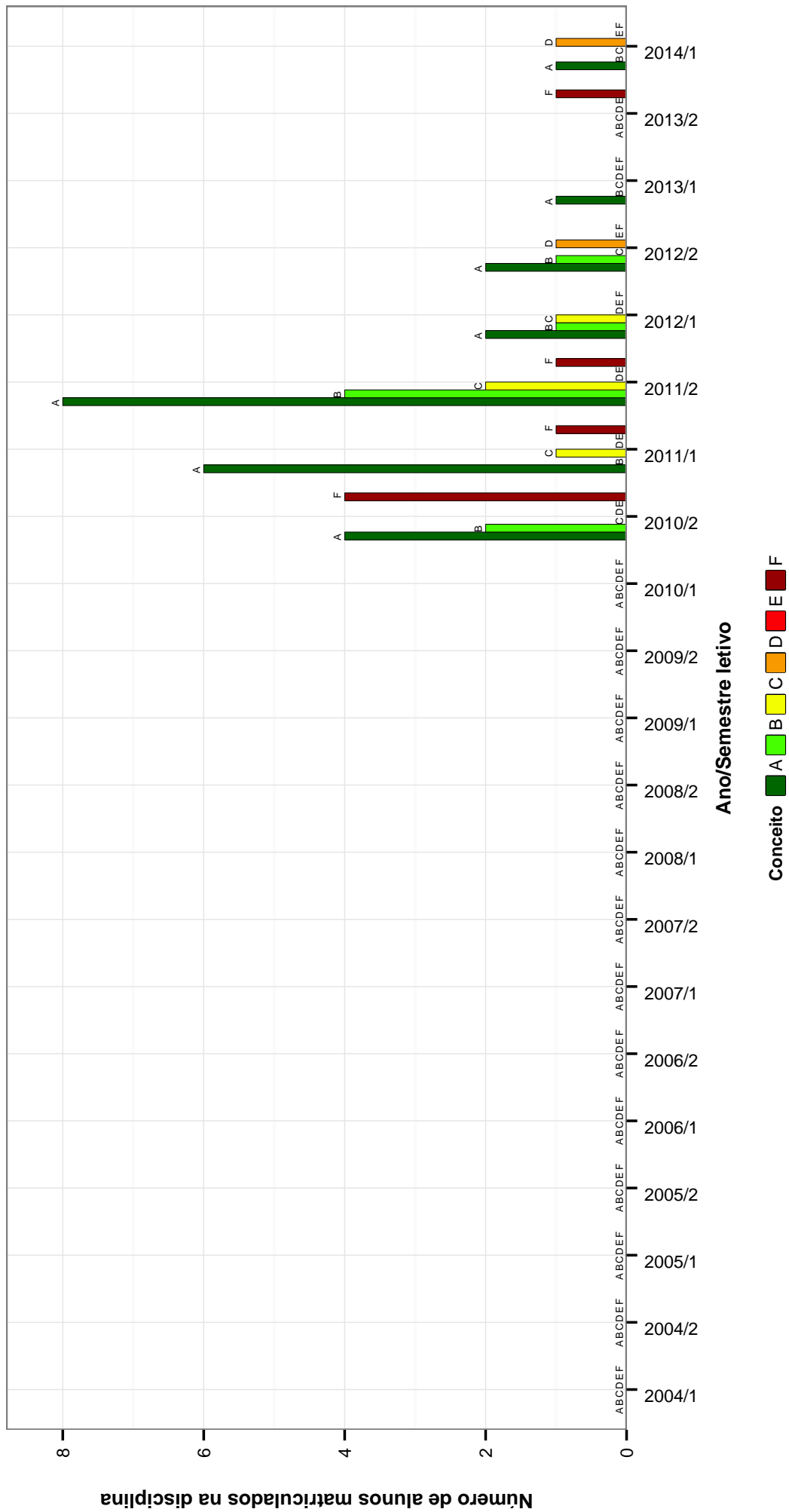


Figura 13: Conceitos obtidos pelos alunos matriculados no curso de Filosofia Diurno no período de 2004/1 a 2014/1 na disciplina TOPICOS EM HISTORIA IV .

**Tabela 2: Situação dos alunos nas principais disciplinas do curso de Filosofia Diurno no período de 2004/1 a 2014/1**

Disciplinas	Situação	04/1	04/2	05/1	05/2	06/1	06/2	07/1	07/2	08/1	08/2	09/1	09/2	10/1	10/2	11/1	11/2	12/1	12/2	13/1	13/2	14/1	Total
ANTROPOLOGIA FILOSOFICA	Reprovados	0	1	0	2	0	3	0	6	0	8	0	7	0	2	0	17	0	16	0	15	0	77
	Aprovados	0	0	0	22	0	37	0	75	0	37	0	41	0	46	0	27	0	27	0	32	0	344
	Trancados	0	1	0	1	0	7	0	6	0	7	0	6	0	5	0	6	0	0	10	0	9	0
	Total	0	2	0	25	0	47	0	87	0	52	0	54	0	53	0	50	0	53	0	56	0	479
DIDATICA DE LICENCIATURA	Reprovados	0	0	0	0	0	0	0	0	1	0	0	0	0	1	0	2	1	3	1	0	1	10
	Aprovados	0	0	0	0	0	1	16	6	10	5	9	10	6	5	5	4	3	2	7	9	3	101
	Trancados	0	0	0	0	0	0	0	0	3	0	2	1	0	2	2	1	1	0	1	1	0	14
	Total	0	0	0	0	0	0	16	6	14	5	11	11	6	8	7	7	5	5	9	10	4	125
ESTETICA	Reprovados	0	0	0	2	0	16	0	2	0	4	0	2	0	11	0	4	0	3	0	5	0	49
	Aprovados	0	0	0	28	0	22	0	42	0	32	0	37	0	20	0	46	0	34	0	30	0	291
	Trancados	0	0	0	3	0	8	0	8	0	4	0	3	0	15	0	6	0	4	0	4	0	55
	Total	0	0	0	33	0	46	0	52	0	40	0	42	0	46	0	56	0	41	0	39	0	395
ETICA	Reprovados	0	0	0	0	0	7	0	5	0	7	0	7	0	3	0	13	0	4	0	9	0	55
	Aprovados	0	1	0	32	0	35	0	32	0	27	0	37	0	26	0	36	0	32	0	21	0	279
	Trancados	0	0	0	3	0	7	0	1	0	3	0	5	0	12	0	4	0	4	0	4	0	43
	Total	0	1	0	35	0	49	0	38	0	37	0	49	0	41	0	53	0	40	0	34	0	377
FILOSOFIA DAS CIENCIAS	Reprovados	1	0	1	0	5	0	5	0	9	0	6	0	1	0	6	0	7	0	11	0	15	67
	Aprovados	0	0	1	0	27	0	41	0	26	0	25	0	30	0	39	0	34	0	18	0	31	272
	Trancados	0	0	0	0	4	0	4	0	3	0	1	0	2	0	4	0	2	0	8	0	6	32
	Total	1	0	2	0	36	0	48	0	38	0	32	0	33	0	49	0	43	0	37	0	52	371
FILOSOFIA DAS CIENCIAS SOCIAIS	Reprovados	0	0	0	0	1	0	2	0	1	0	7	0	3	0	7	0	3	0	7	0	5	36
	Aprovados	1	0	1	0	27	0	45	0	30	0	20	0	31	0	34	0	30	0	15	0	28	262
	Trancados	0	0	0	0	4	0	3	0	6	0	1	0	0	0	1	0	3	0	11	0	3	32
	Total	1	0	1	0	32	0	50	0	37	0	28	0	34	0	42	0	36	0	33	0	36	330
FILOSOFIA E EDUCACAO	Reprovados	0	0	0	0	0	0	0	7	0	0	0	0	5	0	7	0	7	0	6	0	12	65
	Aprovados	0	0	0	0	0	0	0	26	54	0	40	0	53	0	43	0	44	0	44	0	30	333
	Trancados	0	0	0	0	0	0	0	2	7	0	3	0	4	0	14	0	6	0	5	0	6	47
	Total	0	0	0	0	0	0	0	35	61	0	64	0	62	0	64	0	57	0	54	0	48	445
FUNDAMENTOS DE LIBRAS	Reprovados	0	0	0	0	0	0	0	0	0	0	0	0	1	2	2	2	0	1	6	0	7	21
	Aprovados	0	0	0	0	0	0	0	0	0	0	0	0	2	5	1	1	3	1	3	5	9	30
	Trancados	0	0	0	0	0	0	0	0	0	0	0	0	0	1	1	1	2	0	3	2	11	30
	Total	0	0	0	0	0	0	0	0	0	0	0	0	3	8	3	4	4	4	9	8	18	62
FUNDAMENTOS DE LITERATURA GREGA	Reprovados	4	0	3	0	2	0	6	0	2	0	7	0	5	0	3	0	5	0	11	0	9	57
	Aprovados	48	0	50	0	43	0	38	0	41	0	51	0	47	0	43	0	36	0	36	0	34	467
	Trancados	2	0	2	0	8	0	5	0	4	0	3	0	1	0	13	0	9	0	6	0	6	59
	Total	54	0	55	0	53	0	49	0	47	0	61	0	53	0	59	0	50	0	53	0	49	583
HISTORIA DA FILOSOFIA CONTEMPORANEA I	Reprovados	0	0	0	0	1	0	5	0	10	0	7	0	4	0	4	0	8	0	7	0	11	57
	Aprovados	0	0	2	0	32	0	26	0	36	0	13	0	39	0	24	0	26	0	30	0	29	257
	Trancados	0	0	1	0	3	0	7	0	5	0	15	0	2	0	16	0	4	0	4	0	4	61
	Total	0	0	3	0	36	0	38	0	51	0	35	0	45	0	44	0	38	0	41	0	44	375
HISTORIA DA FILOSOFIA CONTEMPORANEA II	Reprovados	0	0	0	0	0	3	0	3	0	2	0	2	0	2	0	7	0	5	0	8	0	32
	Aprovados	0	0	0	2	0	23	0	31	0	40	0	28	0	36	0	23	0	15	0	27	0	225
	Trancados	0	0	0	0	0	1	0	2	0	2	0	1	0	5	0	3	0	3	0	1	0	29
	Total	0	0	0	2	0	27	0	35	0	44	0	31	0	43	0	33	0	35	0	36	0	286
HISTORIA DA FILOSOFIA GREGA II	Reprovados	0	20	0	5	0	21	0	9	0	5	0	8	0	17	0	24	0	17	0	11	0	137
	Aprovados	0	25	0	52	0	21	0	36	0	39	0	39	0	28	0	37	0	31	0	40	0	348
	Trancados	0	6	0	4	0	5	0	7	0	7	0	5	0	9	0	8	0	9	0	10	0	70
	Total	0	51	0	61	0	47	0	52	0	51	0	52	0	54	0	69	0	57	0	61	0	555
HISTORIA DA FILOSOFIA MEDIEVAL	Reprovados	0	0	5	0	11	0	11	0	18	0	11	0	20	7	17	9	25	2	19	7	31	193
	Aprovados	0	0	30	0	34	0	31	0	18	0	30	0	26	5	22	5	21	11	17	3	14	267
	Trancados	1	0	3	0	2	0	4	0	4	0	4	0	9	2	8	3	17	2	11	4	8	82
	Total	1	0	38	0	47	0	46	0	40	0	45	0	55	14	47	17	63	15	47	14	53	542
HISTORIA DA FILOSOFIA MODERNA I	Reprovados	0	0	4	0	12	0	12	0	9	0	9	0	9	0	8	0	8	0	16	0	27	114
	Aprovados	1	0	31	0	37	0	32	0	23	0	38	0	39	0	33	0	36	0	26	0	21	317
	Trancados	1	0	6	0	2	0	4	0	4	0	3	0	2	0	4	0	9	0	8	0	5	48
	Total	2	0	41	0	51	0	48	0	36	0	50	0	50	0	45	0	53	0	50	0	53	479
HISTORIA DA FILOSOFIA MODERNA II	Reprovados	0	0	0	4	0	3	0	11	0	5	0	5	0	2	0	8	0	8	0	5	0	51
	Aprovados	0	0	0	29	0	39	0	21	0	29	0	34	0	24	0	33	0	37	0	24	0	270
	Trancados	0	1	0	4	0	6	0	5	0	1	0	3	0	3	0	7	0	3	0	4	0	27
	Total	0	1	0	37	0	48	0	37	0	35	0	42	0	34	0	48	0	48	0	33	0	363
HISTORIA DE FILOSOFIA GREGA I	Reprovados	6	0	5	0	3	0	7	0	0	0	9	0	9	0	14	0	11	0	15	0	13	92
	Aprovados	43	0	48	0	38	0	35	0	42	0	50	0	41	0	36	0	38	0	33	0	23	427
	Trancados	3	0	3	0	9	0	4	0	4	0	3	0	1	0	13	0	8	0	5	0	8	61
	Total	52	0	56	0	50	0	46	0	46	0	62	0	51	0	63	0	57	0	53	0	44	580
INGLES INSTRUMENTAL I	Reprovados	0	0	0	0	0	0	0	0	5	4	2	1	2	1	1	3	1	1	0	1	1	23
	Aprovados	0	0	0	0	0	0	0	0	3	2	2	3	5	4	5	10	4	1	2	1	2	44
	Trancados	0	0	0	0	0	0	0	0	2	1	0	1	2	4	0	4	0	0	0	1	1	13
	Total	0	0	0	0	0	0	0	0	10	7	4	5	8	7	10	13	5	2	2	3	4	80
INICIACAO A DOCENCIA	Reprovados	0	0	0	0	0	0	0	0	0	0	0	0	1	0	2	0	1	0	0	0	2	6
	Aprovados	0	0	0	0	0	0	0	0	0	0	0	0	6	0	13	0	7	0	10	0	10	46
	Trancados	0	0	0	0	0	0	0	0	0	0	0	0	0	0	1	0	1	0	3	0	0	5
	Total	0	0	0	0	0	0	0	0	0	0	0	0	7	0	16	0	9	0	13	0	12	57
INTRODUCAO A FILOSOFIA	Reprovados	0	0	3	0	1	0	3	0	3	0	11	0	7	0	10	0	8	0	8	0	11	65
	Aprovados	51	0	41	0	37	0	36	0	40	0	49	0	38	0	37	0	41	0	39	0	25	434
	Trancados	2	0	2	0	8	0	3	0	4	0	2	0	1	0	14	0	6	0	4	0	7	53

Tabela 2 : Continuação

Disciplinas	Situação	04/1	04/2	05/1	05/2	06/1	06/2	07/1	07/2	08/1	08/2	09/1	09/2	10/1	10/2	11/1	11/2	12/1	12/2	13/1	13/2	14/1	Total	
	Total	53	0	46	0	46	0	42	0	47	0	62	0	46	0	61	0	55	0	51	0	43	552	
INTRODUÇÃO A PESQUISA EM FILOSOFIA	Reprovados	0	11	0	9	0	6	0	0	0	0	0	0	0	0	0	0	0	0	0	0	0	26	
	Aprovados	0	36	0	44	0	30	0	0	0	0	0	0	0	0	0	0	0	0	0	0	0	110	
	Trancados	0	4	0	1	0	5	0	0	0	0	0	0	0	0	0	0	0	0	0	0	0	10	
	Total	0	51	0	54	0	41	0	0	0	0	0	0	0	0	0	0	0	0	0	0	0	146	
LABORATORIO DE FILOSOFIA I **	Reprovados	0	0	0	0	0	0	0	0	0	0	0	0	1	0	0	0	2	0	3	0	2	8	
	Aprovados	0	0	0	0	0	0	33	0	33	0	16	0	16	0	9	0	10	0	14	0	7	105	
	Trancados	0	0	0	0	0	0	1	0	0	0	0	0	0	0	1	0	3	0	2	0	1	8	
	Total	0	0	0	0	0	0	34	0	34	0	16	0	17	0	10	0	15	0	19	0	10	121	
LABORATORIO DE FILOSOFIA II **	Reprovados	0	0	0	0	0	0	0	0	0	0	0	0	0	0	0	1	0	0	0	0	0	1	
	Aprovados	0	0	0	0	0	17	0	0	23	0	10	0	10	0	11	0	8	0	7	0	14	90	
	Trancados	0	0	0	0	0	1	0	0	2	0	0	0	2	0	1	0	1	0	3	0	1	40	
	Total	0	0	0	0	0	18	0	25	0	12	0	12	0	12	0	10	0	10	0	14	0	101	
LINGUA GREGA I	Reprovados	0	0	0	0	0	0	0	0	0	0	0	0	0	0	0	0	1	0	0	0	0	3	
	Aprovados	0	0	1	1	0	7	0	0	3	0	3	3	3	3	3	1	1	0	0	2	4	1	40
	Trancados	0	0	0	0	0	1	0	0	0	0	0	0	2	1	0	1	1	0	0	1	3	11	
	Total	0	0	1	1	0	8	0	1	0	3	3	6	5	4	2	2	2	1	0	3	7	54	
LOGICA I	Reprovados	6	0	6	0	4	0	6	0	2	0	22	0	23	0	19	0	21	0	7	0	14	130	
	Aprovados	46	0	50	0	35	0	35	0	41	0	37	0	28	0	28	0	24	0	53	0	36	413	
	Trancados	5	0	2	0	10	0	4	0	5	0	5	0	1	0	19	0	21	0	5	0	8	85	
	Total	57	0	58	0	49	0	45	0	48	0	64	0	52	0	66	0	66	0	65	0	58	628	
LOGICA II	Reprovados	0	38	0	3	0	6	0	6	0	3	0	5	0	7	0	22	0	10	0	7	0	70	
	Aprovados	0	4	0	2	0	3	0	4	0	5	0	11	0	6	0	18	0	22	0	10	0	85	
	Trancados	0	43	0	53	0	41	0	44	0	40	0	41	0	46	0	59	0	55	0	71	0	493	
	Total	0	85	0	56	0	50	0	50	0	46	0	52	0	52	0	77	0	77	0	88	0	664	
ONTOLOGIA	Reprovados	0	1	0	1	0	21	0	32	0	25	0	41	0	14	0	29	0	36	0	22	0	222	
	Aprovados	0	1	0	0	0	2	0	1	0	4	0	3	0	9	0	8	0	4	0	5	0	37	
	Trancados	0	2	0	1	0	29	0	44	0	44	0	50	0	30	0	56	0	44	0	35	0	335	
	Total	0	4	0	2	0	52	0	66	0	69	0	94	0	53	0	73	0	84	0	42	0	412	
POLITICA EDUCACIONAL	Reprovados	0	0	0	0	0	0	0	0	0	0	0	0	1	0	0	4	1	1	1	1	0	12	
	Aprovados	0	0	0	0	0	19	2	15	4	6	11	6	5	8	4	5	3	5	3	7	5	4	103
	Trancados	0	0	0	0	0	0	0	3	0	2	0	2	0	5	1	1	1	0	2	1	0	16	
	Total	0	0	0	0	0	19	3	18	5	8	11	6	14	5	10	5	6	10	7	4	4	131	
PRATICA DE PESQUISA E ENSINO EM FILOSOFIA	Reprovados	0	0	0	0	0	0	7	0	8	0	13	0	9	0	32	0	10	0	10	0	9	88	
	Aprovados	0	0	0	0	0	32	0	32	0	32	0	32	0	35	0	29	0	43	0	36	0	230	
	Trancados	0	0	0	0	0	2	0	4	0	4	0	9	0	5	0	9	0	10	0	9	0	48	
	Total	0	0	0	0	0	32	0	38	0	44	0	54	0	49	0	70	0	63	0	54	0	366	
SEMINARIO EM FILOSOFIA CONTEMPORANEA I	Reprovados	0	0	0	0	1	0	3	0	6	0	8	0	10	0	10	0	9	0	9	0	8	64	
	Aprovados	0	1	0	34	0	30	0	33	0	20	0	20	0	23	0	33	0	41	0	23	0	16	254
	Trancados	0	0	0	0	3	0	5	0	4	0	3	0	1	0	8	0	5	0	4	0	6	39	
	Total	0	1	0	38	0	38	0	43	0	31	0	31	0	34	0	51	0	55	0	36	0	357	
SEMINARIO EM FILOSOFIA CONTEMPORANEA II	Reprovados	0	0	0	0	0	0	4	0	4	0	4	0	4	0	2	0	1	0	3	0	6	24	
	Aprovados	0	0	0	1	0	20	0	46	0	28	0	34	0	19	0	16	0	16	0	25	0	226	
	Trancados	0	0	0	0	0	2	0	1	0	2	0	5	0	6	0	7	0	7	0	3	0	27	
	Total	0	0	0	1	0	22	0	51	0	34	0	43	0	27	0	18	0	47	0	34	0	277	
SEMINARIO EM FILOSOFIA GREGA	Reprovados	0	8	0	4	0	9	0	8	0	7	0	11	0	12	0	17	0	13	0	12	0	101	
	Aprovados	0	37	0	49	0	30	0	28	0	35	0	26	0	38	0	47	0	18	0	26	0	334	
	Trancados	0	6	0	2	0	5	0	5	0	7	0	9	0	9	0	8	0	13	0	11	0	75	
	Total	0	51	0	55	0	44	0	41	0	49	0	46	0	59	0	72	0	44	0	49	0	510	
SEMINARIO EM FILOSOFIA MODERNA	Reprovados	0	0	0	0	4	0	3	0	11	0	6	0	8	0	1	0	6	0	12	0	19	70	
	Aprovados	2	0	40	0	40	0	32	0	20	0	35	0	37	0	40	0	32	0	32	0	24	323	
	Trancados	1	0	5	0	2	0	1	0	2	0	3	0	3	0	3	0	5	0	10	0	6	41	
	Total	3	0	45	0	46	0	36	0	33	0	44	0	48	0	44	0	43	0	43	0	49	434	
TEORIA DO CONHECIMENTO	Reprovados	0	0	3	0	5	0	2	0	15	0	5	0	4	0	13	0	16	0	18	0	23	104	
	Aprovados	0	0	31	0	41	0	33	0	21	0	41	0	33	0	32	0	23	0	23	0	23	301	
	Trancados	0	0	4	0	2	0	2	0	4	0	3	0	3	0	5	0	10	0	14	0	8	57	
	Total	0	0	38	0	48	0	37	0	40	0	49	0	42	0	55	0	53	0	49	0	51	462	
TOPICOS EM ANTROPOLOGIA FILOSOFICA	Reprovados	0	0	0	0	0	0	0	0	1	0	5	0	0	0	0	0	1	4	0	0	0	11	
	Aprovados	0	0	0	0	0	0	0	0	9	0	8	0	8	0	0	0	5	6	0	1	0	29	
	Trancados	0	0	0	0	0	0	0	0	0	0	4	0	7	0	0	0	1	1	0	0	0	13	
	Total	0	0	0	0	0	0	0	0	14	0	20	0	20	0	0	0	7	11	0	1	0	53	
TOPICOS EM ESTETICA	Reprovados	0	0	0	0	0	5	0	0	0	0	0	0	0	0	3	0	9	0	9	0	2	34	
	Aprovados	0	0	0	0	0	19	8	0	0	0	0	0	0	0	5	0	9	20	0	11	20	84	
	Trancados	0	0	0	0	0	5	0	0	0	0	0	0	0	0	0	0	4	0	3	0	9	38	
	Total	0	0	0	0	0	29	0	0	0	0	0	0	0	0	12	0	27	37	0	16	35	156	
TOPICOS EM ETICA	Reprovados	0	0	0	0	2	1	0	0	2	0	0	0	0	0	0	2	0	0	0	3	0	10	
	Aprovados	0	0	0	0	0	19	8	0	6	19	0	0	0	10	0	2</							

Tabela 2 : Continuação

Disciplinas	Situação	04/1	04/2	05/1	05/2	06/1	06/2	07/1	07/2	08/1	08/2	09/1	09/2	10/1	10/2	11/1	11/2	12/1	12/2	13/1	13/2	14/1	Total
TOPICOS EM FILOSOFIA DA LINGUAGEM	Reprovados	0	2	0	0	0	0	0	0	0	0	0	6	0	0	3	4	0	0	2	0	0	17
	Aprovados	0	1	0	0	0	5	0	0	0	0	0	15	0	0	11	3	0	0	4	0	0	39
	Trancados	0	3	0	0	0	0	0	0	0	0	0	4	0	0	8	2	0	0	2	0	0	19
	Total	0	6	0	0	0	5	0	0	0	0	25	0	0	0	22	9	0	0	8	0	0	75
TOPICOS EM FILOSOFIA DO RENASCIMENTO	Reprovados	0	0	0	0	0	0	0	5	0	8	0	0	0	0	0	1	6	0	3	0	6	35
	Aprovados	0	0	0	0	6	0	21	0	16	0	0	0	0	36	0	3	15	0	0	3	0	127
	Trancados	0	0	0	0	1	0	0	2	0	2	0	0	0	7	0	0	0	0	3	0	4	19
	Total	0	0	0	0	7	0	28	0	26	0	0	0	49	0	0	4	21	0	22	0	24	181
TOPICOS EM FILOSOFIA GREGA	Reprovados	0	0	0	0	0	0	0	0	1	4	8	4	7	2	2	0	4	1	3	1	0	37
	Aprovados	1	0	0	2	3	4	15	1	13	12	17	4	21	13	25	0	5	9	5	6	0	156
	Trancados	0	0	0	0	0	0	2	4	3	1	4	3	5	9	5	0	1	5	0	2	0	32
	Total	1	0	0	2	3	4	17	1	16	20	28	9	32	18	32	0	10	15	8	9	0	225
TOPICOS EM FILOSOFIA II	Reprovados	0	0	0	0	0	0	0	0	0	0	0	1	6	1	3	6	4	9	5	11	8	56
	Aprovados	0	0	0	9	0	0	0	0	0	0	0	11	29	44	17	44	41	60	85	38	33	411
	Trancados	0	0	0	1	0	0	0	0	0	0	0	3	5	9	2	2	11	13	10	8	8	72
	Total	0	0	0	12	0	0	0	0	0	0	15	40	54	22	52	56	56	82	100	57	49	539
TOPICOS EM FILOSOFIA III	Reprovados	0	0	0	0	0	0	1	0	0	0	0	0	0	0	0	0	0	1	0	0	0	8
	Aprovados	0	0	0	1	0	0	3	0	0	0	0	0	0	27	0	19	0	0	0	0	0	50
	Trancados	0	0	0	0	0	0	2	0	0	0	0	0	0	6	0	3	0	3	0	0	0	14
	Total	0	0	0	1	0	0	6	0	0	0	0	0	35	0	26	0	4	0	0	0	0	72
TOPICOS EM FILOSOFIA MODERNA	Reprovados	2	0	1	0	4	2	10	5	3	1	4	3	8	0	0	5	2	4	7	2	4	67
	Aprovados	4	1	14	18	11	14	37	32	4	3	11	18	51	0	5	15	5	25	25	6	2	301
	Trancados	2	0	4	1	0	0	6	3	3	3	1	2	5	6	0	1	9	2	3	5	2	56
	Total	8	1	19	19	15	16	53	40	10	5	17	26	65	0	6	29	9	32	37	10	7	424
TOPICOS EM FILOSOFIA POLITICA	Reprovados	0	0	0	0	0	0	0	0	4	2	6	0	0	5	3	3	0	2	0	0	0	25
	Aprovados	0	0	0	0	4	0	0	0	20	26	23	0	0	16	13	5	0	10	0	14	0	131
	Trancados	0	0	0	0	0	0	0	0	3	4	1	0	0	2	6	3	0	2	0	3	0	24
	Total	0	0	0	0	4	0	0	0	27	32	30	0	23	22	22	11	0	14	0	17	0	180
TOPICOS EM HISTORIA IV	Reprovados	0	0	0	0	0	0	0	0	0	0	0	0	0	4	1	1	0	0	0	1	0	7
	Aprovados	0	0	0	0	0	0	0	0	0	0	0	0	0	6	7	14	4	4	1	0	2	38
	Trancados	0	0	0	0	0	0	0	0	0	0	0	0	0	0	0	4	2	0	0	1	1	9
	Total	0	0	0	0	0	0	0	0	0	0	0	0	11	8	19	6	4	1	2	2	3	54
TOTAL	Reprovados	20	45	32	34	58	88	78	91	113	96	155	98	144	110	143	212	175	132	199	131	241	2395
	Aprovados	199	158	348	366	481	410	528	527	569	456	584	501	647	536	583	511	569	501	585	487	465	10011
	Trancados	17	28	35	22	63	62	58	50	82	65	67	97	60	138	171	117	152	145	128	115	119	1791
	Total	236	231	415	422	602	560	664	668	764	617	806	696	851	784	897	840	896	778	912	733	825	14197

## 4 ANÁLISE DA EVASÃO DOS DISCENTES

Esta seção avalia a situação dos alunos no curso de Filosofia Diurno e busca entender como ocorre a evasão<sup>6</sup> nesse curso e quais fatores podem ser utilizados para sinalizar a evasão. Esta seção procura responder perguntas como:

1. Qual a situação do aluno no curso de acordo com a forma de ingresso?
2. Qual o número de semestres cursados pela maior parte dos alunos até a evasão ou a conclusão do curso?
3. A evasão está mudando ao longo do tempo? Qual a taxa de evasão da turma que ingressou em 2004 e qual a taxa de evasão das turmas que ingressaram recentemente?
4. Qual o rendimento semestral global médio dos alunos que concluíram o curso (quando há concluintes no curso) e dos alunos que evadiram?
5. Quais as principais disciplinas que chegam a ser cursadas pelos alunos que evadiram?
6. Dado que um estudante foi reprovado em determinada disciplina, qual a chance de evasão?
7. Entre os alunos que evadiram do curso de Filosofia Diurno e ingressaram novamente na UFMG, quais os cursos escolhidos por esses estudantes?

---

<sup>6</sup>Considera-se como evasão qualquer desvinculação do curso de Filosofia Diurno que não seja por motivo de conclusão do curso, ainda que o aluno se mantenha vinculado à UFMG em outro curso ou em outra subdivisão.

Considerando o curso de Filosofia Diurno no período de 2004/1 a 2014/1 foram encontrados 586 registros de ingresso, sendo 578 alunos distintos<sup>7</sup>, ou seja, há 8 alunos que reingressaram no curso de Filosofia Diurno neste período.

**Tabela 3: Forma de Ingresso versus Situação do Discente**

Forma de Ingresso	Conclusão		Evasão		Cursando		Total	
	Freq.	%	Freq.	%	Freq.	%	Freq.	%
Obtenção de novo título	13	25,49%	28	54,9%	10	19,61%	51	8,7%
Processo seletivo	149	30,22%	196	39,76%	148	30,02%	493	84,13%
Refugiado político	0	0%	1	100%	0	0%	1	0,17%
Reopção	2	12,5%	11	68,75%	3	18,75%	16	2,73%
Transferência comum	15	60%	7	28%	3	12%	25	4,27%
Total	179	30,55%	243	41,47%	164	27,99%	586	100%

A Tabela 3 mostra a situação<sup>8</sup> do discente no curso de acordo com a forma de ingresso. Do total de 586 registros de ingresso, pode-se observar que 41,47% evadiram do curso, 27,99% ainda estão matriculados e 30,55% se graduaram. Nota-se também que do total de 586 registros de ingresso, 84,13% foram por Processo Seletivo.

A Tabela 4 mostra a situação do aluno no curso de Filosofia Diurno por ano<sup>9</sup> de entrada e de acordo com a forma de ingresso no curso. Nota-se que no ano de 2013 ingressaram 44 alunos através de Processo Seletivo, sendo que 14 deles evadiram até o final do ano de 2014/1.

Ressalta-se que o presente relatório considera somente os alunos que ingressaram até 2014/1, portanto, para os cursos com duas entradas em 2014, foram incluídos somente os discentes que ingressaram no primeiro semestre.

<sup>7</sup>Em alguns cursos há casos de alunos que ingressam mais de uma vez em decorrência, por exemplo, de jubramento e retorno posterior ao curso através de novo vestibular.

<sup>8</sup>Em alguns cursos, devido à mudança de subdivisão, pode ocorrer casos de alunos que concluíram o curso tendo cursado zero períodos.

<sup>9</sup>Se o ingresso no curso de Filosofia Diurno tiver ocorrido por reopção ou mudança de subdivisão, considera-se que o ano de ingresso do discente neste curso é igual ao ano em que ele realizou a reopção ou a mudança de subdivisão.

Tabela 4: Situação dos alunos por forma de ingresso e de acordo com o ano de entrada no curso de Filosofia Diurno

Forma de ingresso	Situação	Ano de ingresso no curso											Total		
		2004	2005	2006	2007	2008	2009	2010	2011	2012	2013	2014			
Obtenção de novo título	Conclusão	1	1	1	1	3	6	0	0	0	0	0	0	0	13
	Evasão	5	3	1	0	0	9	2	7	0	0	1	0	0	28
	Cursando	0	0	0	0	0	1	0	3	0	0	6	0	0	10
	Total	6	4	2	1	3	16	2	10	0	0	7	0	0	51
Processo seletivo	Conclusão	30	26	26	20	26	13	8	0	0	0	0	0	0	149
	Evasão	15	19	19	25	19	21	14	20	19	14	14	11	11	196
	Cursando	0	0	0	0	0	10	22	24	26	30	30	36	36	148
	Total	45	45	45	45	45	44	44	44	44	45	44	47	47	493
Refugiado político	Conclusão	0	0	0	0	0	0	0	0	0	0	0	0	0	0
	Evasão	1	0	0	0	0	0	0	0	0	0	0	0	0	1
	Cursando	0	0	0	0	0	0	0	0	0	0	0	0	0	0
	Total	1	0	0	0	0	0	0	0	0	0	0	0	0	1
Reopção	Conclusão	1	0	1	0	0	0	0	0	0	0	0	0	0	2
	Evasão	1	1	2	0	0	0	3	4	0	0	0	0	0	11
	Cursando	0	0	0	0	0	0	1	2	0	0	0	0	0	3
	Total	2	1	3	0	0	0	4	6	0	0	0	0	0	16
Transferência comum	Conclusão	5	1	2	3	0	3	1	0	0	0	0	0	0	15
	Evasão	2	1	2	0	1	1	0	0	0	0	0	0	0	7
	Cursando	0	0	0	0	0	1	0	0	0	0	2	0	0	3
	Total	7	2	4	3	1	5	1	0	0	0	2	0	0	25
<b>Total</b>		61	52	54	49	49	65	51	60	45	53	47	47	586	

A Tabela 5 e a Figura 14 mostram o número de semestres cursados até a desvinculação por alunos que já concluíram ou evadiram do curso de Filosofia Diurno. É possível observar que 57,19% dos alunos que evadiram o fizeram até o 4º período.

A Tabela 6 e a Figura 15 mostram a situação dos alunos (conclusão, cursando ou evasão) de acordo com o ano de ingresso no curso de Filosofia Diurno. É possível observar que no ano de 2013, 53 alunos ingressaram no curso de Filosofia Diurno sendo que, até 2014/1, 15 (28,3%) deles evadiram do curso.

**Tabela 5: Número de semestres cursados pelos discentes que evadiram ou concluíram o curso no período de 2004/1 a 2014/1**

Semestres Cursados	Evasão			Conclusão		
	Freq.	%	% acumulado	Freq.	%	% acumulado
1	16	6,58%	6,58%	0	0%	0%
2	42	17,28%	23,86%	0	0%	0%
3	45	18,52%	42,38%	0	0%	0%
4	36	14,81%	57,19%	1	0,56%	0,56%
5	24	9,88%	67,07%	0	0%	0,56%
6	20	8,23%	75,3%	6	3,35%	3,91%
7	16	6,58%	81,88%	3	1,68%	5,59%
8	15	6,17%	88,05%	34	18,99%	24,58%
9	11	4,53%	92,58%	23	12,85%	37,43%
10	4	1,65%	94,23%	38	21,23%	58,66%
11	5	2,06%	96,29%	25	13,97%	72,63%
12	2	0,82%	97,11%	23	12,85%	85,48%
13	4	1,65%	98,76%	9	5,03%	90,51%
14	1	0,41%	99,17%	12	6,7%	97,21%
15	2	0,82%	99,99%	3	1,68%	98,89%
16	0	0%	99,99%	1	0,56%	99,45%
17	0	0%	99,99%	0	0%	99,45%
18	0	0%	99,99%	0	0%	99,45%
19	0	0%	99,99%	1	0,56%	100,01%
<b>Total</b>	243	-	99,99%	179	-	100,01%



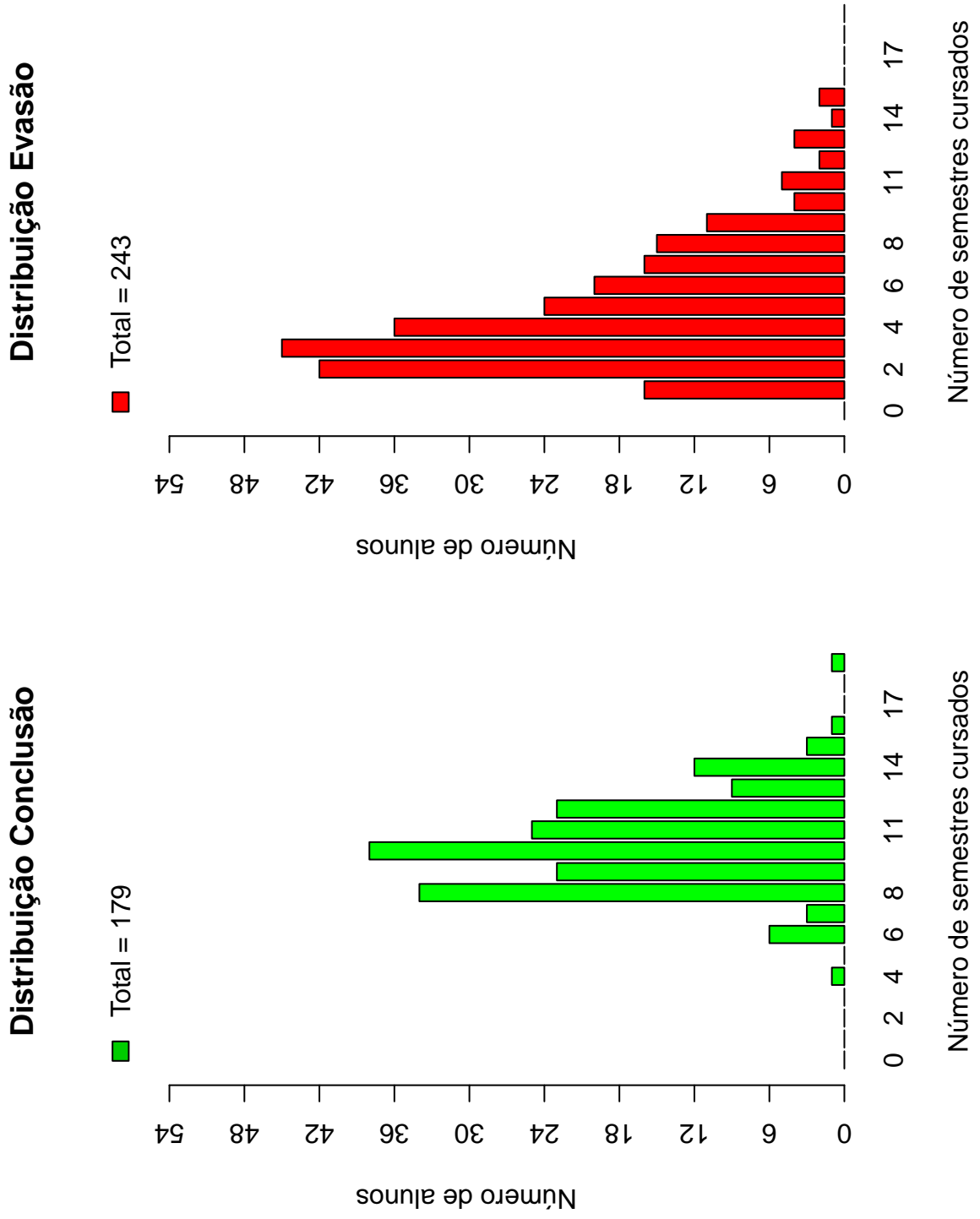
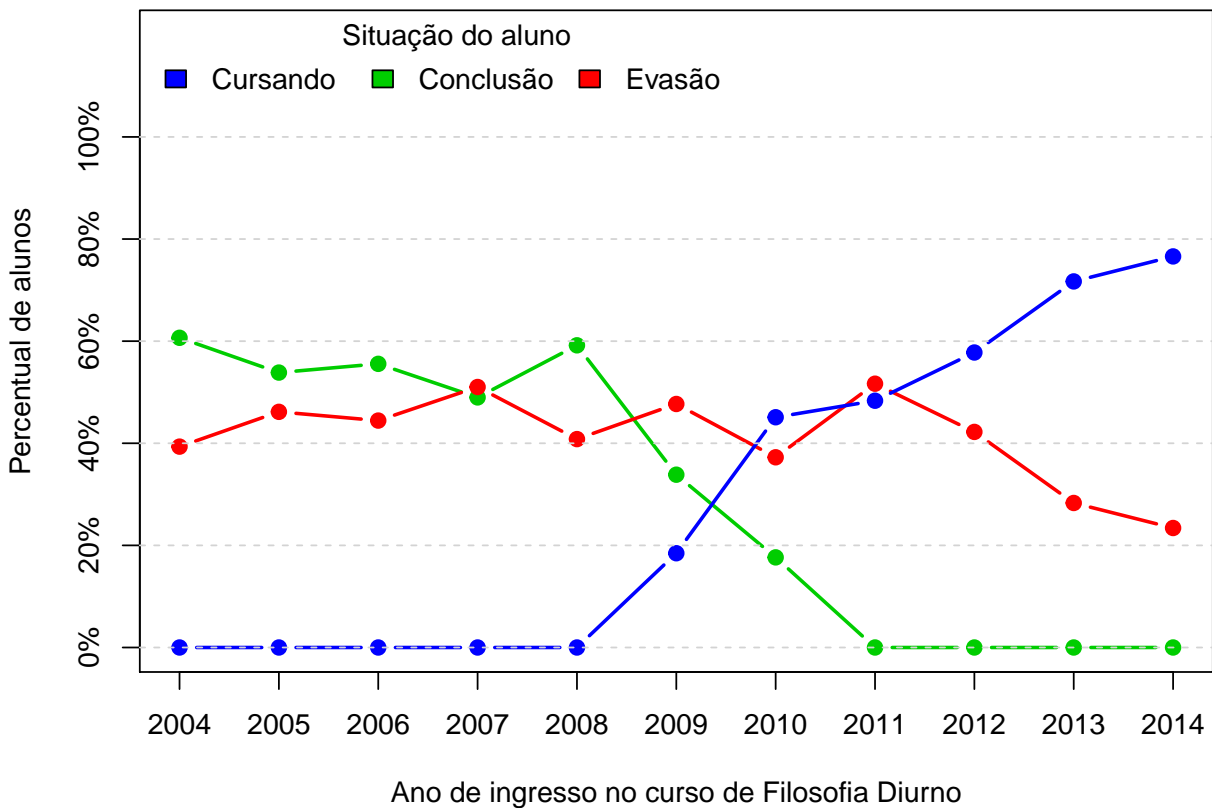


Figura 14: Número de semestres cursados de acordo com a Situação do aluno no curso de Filosofia Diurno.

**Tabela 6: Situação do aluno na UFMG de acordo com ano de ingresso no curso de Filosofia Diurno**

Ano de ingresso	Conclusão		Evasão		Cursando		Total	
	Freq.	%	Freq.	%	Freq.	%	Freq.	%
2004	37	60,66%	24	39,34%	0	0%	61	10,41%
2005	28	53,85%	24	46,15%	0	0%	52	8,87%
2006	30	55,56%	24	44,44%	0	0%	54	9,22%
2007	24	48,98%	25	51,02%	0	0%	49	8,36%
2008	29	59,18%	20	40,82%	0	0%	49	8,36%
2009	22	33,85%	31	47,69%	12	18,46%	65	11,09%
2010	9	17,65%	19	37,25%	23	45,1%	51	8,7%
2011	0	0%	31	51,67%	29	48,33%	60	10,24%
2012	0	0%	19	42,22%	26	57,78%	45	7,68%
2013	0	0%	15	28,3%	38	71,7%	53	9,04%
2014	0	0%	11	23,4%	36	76,6%	47	8,02%
Total	179	30,55%	243	41,47%	164	27,99%	586	100%



**Figura 15: Situação do aluno de acordo com o ano de ingresso.**

A Tabela 7<sup>10</sup> e a Figura 16 mostram o número de estudantes matriculados por semestre de acordo com o ano de ingresso no curso de Filosofia Diurno. No ano de 2012, por exemplo, 45 estudantes iniciaram o curso, 45 se matricularam no 2<sup>o</sup> semestre<sup>11</sup>, 41 se matricularam no 3<sup>o</sup> semestre e 38 se matricularam no 4<sup>o</sup> semestre.

É importante ressaltar que parte da redução do número de alunos de um semestre para outro pode ser devido à desvinculação por conclusão (especialmente nos últimos semestres). Para verificar o total de desvinculações por evasão é necessário consultar a Tabela 6.

---

<sup>10</sup>Por uma questão de *layout* do texto, foi possível incluir na Tabela 7 o limite máximo de 16 períodos.

<sup>11</sup>É importante ressaltar que o conceito de semestre apresentado neste relatório indica o tempo em que o estudante se manteve vinculado à UFMG e não se o estudante está efetivamente cursando as disciplinas esperadas para o respectivo período.

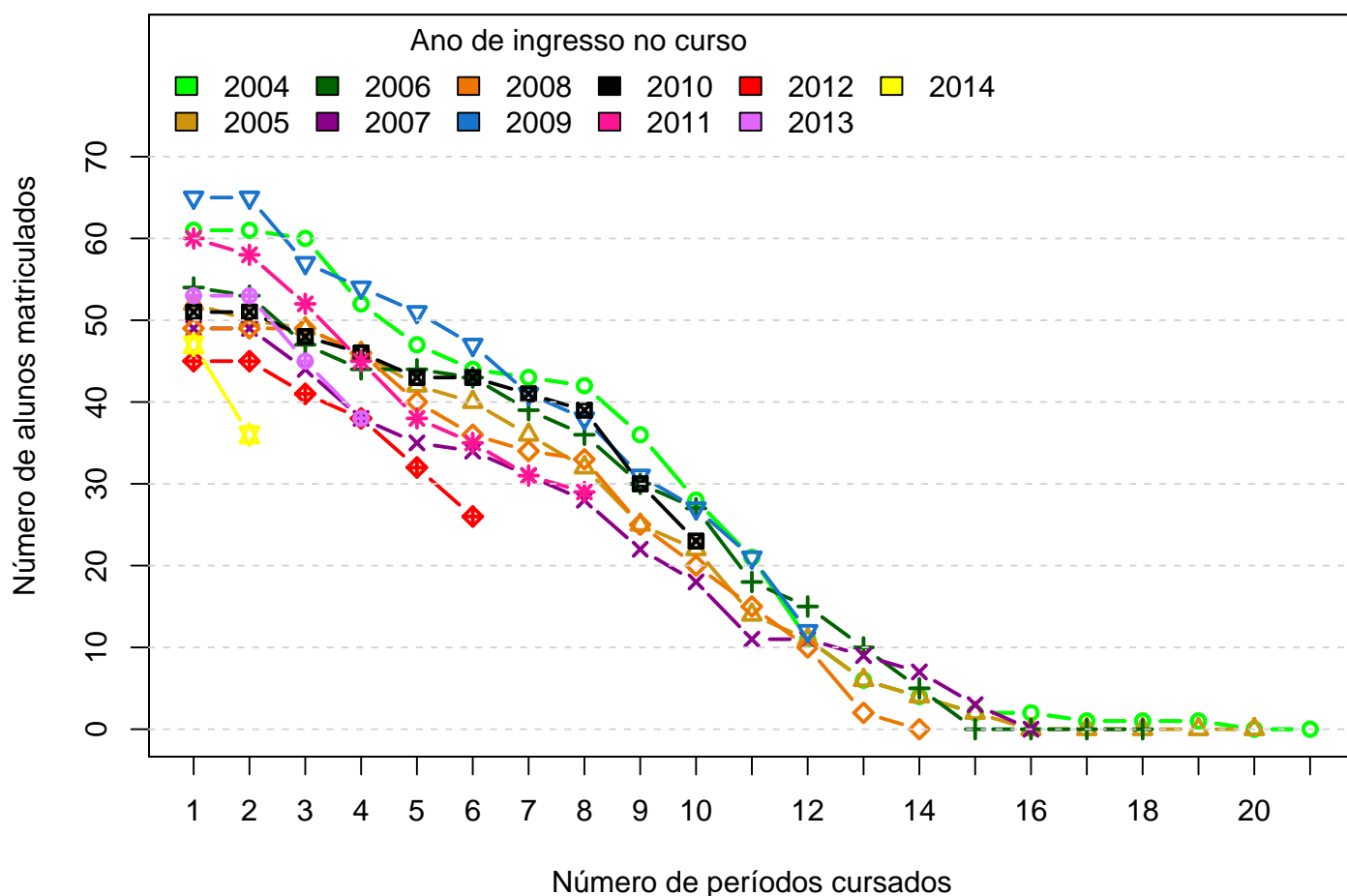
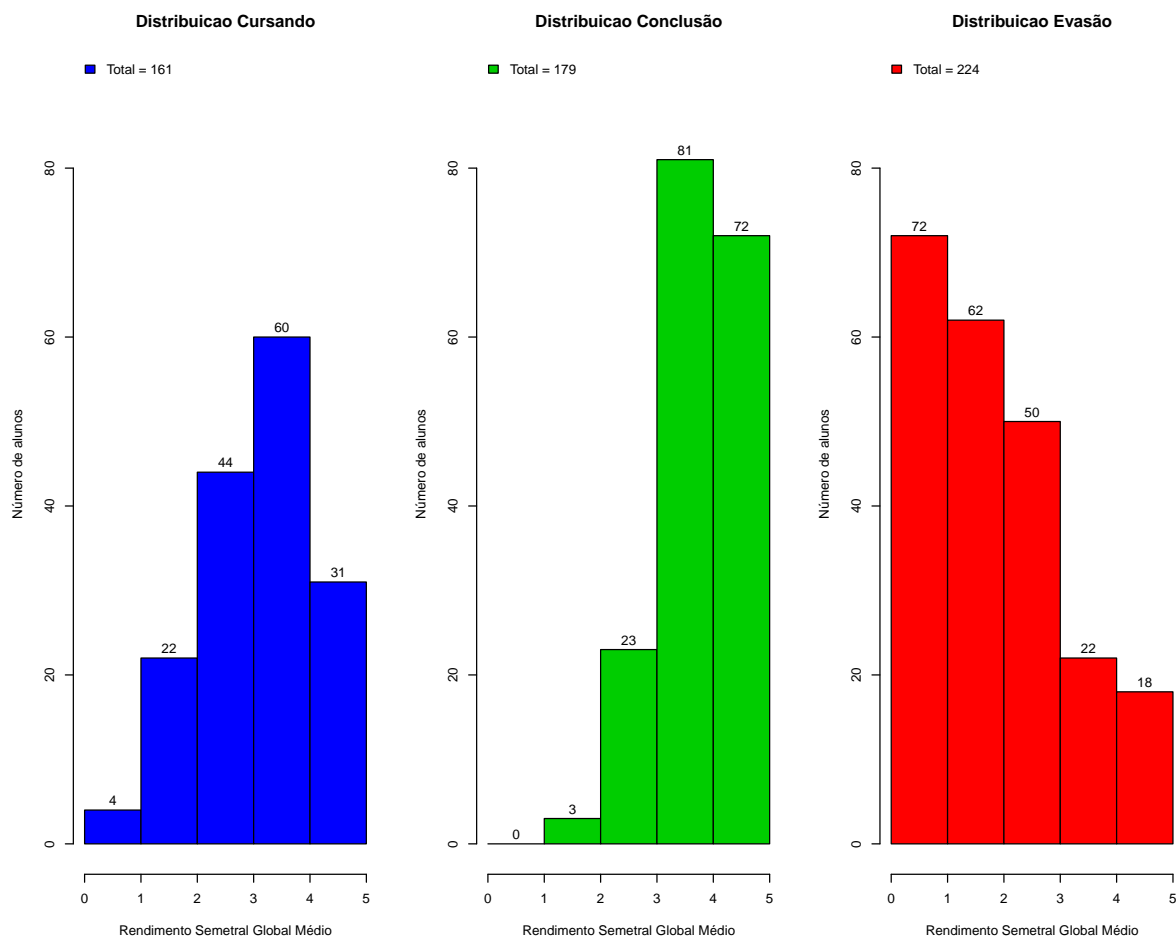


Figura 16: Número de alunos matriculados por períodos de acordo com o ano de ingresso.

Tabela 7: Número de estudantes matriculados no início do período de acordo com o ano de ingresso no curso de Filosofia Diurno

Alunos por período	Ano de Ingresso										
	2004	2005	2006	2007	2008	2009	2010	2011	2012	2013	2014
1 <sup>o</sup>	61	52	54	49	49	65	51	60	45	53	47
2 <sup>o</sup>	61	50	53	49	49	65	51	58	45	53	36
3 <sup>o</sup>	60	49	47	44	49	57	48	52	41	45	
4 <sup>o</sup>	52	46	44	38	46	54	46	45	38	38	
5 <sup>o</sup>	47	42	44	35	40	51	43	38	32		
6 <sup>o</sup>	44	40	43	34	36	47	43	35	26		
7 <sup>o</sup>	43	36	39	31	34	41	41	31			
8 <sup>o</sup>	42	32	36	28	33	38	39	29			
9 <sup>o</sup>	36	25	30	22	25	31	30				
10 <sup>o</sup>	28	22	27	18	20	27	23				
11 <sup>o</sup>	21	14	18	11	15	21					
12 <sup>o</sup>	11	11	15	11	10	12					
13 <sup>o</sup>	6	6	10	9	2						
14 <sup>o</sup>	4	4	5	7	0						
15 <sup>o</sup>	2	2	0	3							
16 <sup>o</sup>	2	0	0	0							

A Figura 17 mostra a distribuição do Rendimento Semestral Global Médio (RSGM)<sup>12</sup> dos alunos que estão cursando, dos alunos que concluíram e dos alunos que evadiram do curso de Filosofia Diurno no período de 2004/1 a 2014/1.



**Figura 17: Rendimento Semestral Global Médio de acordo com a Situação do aluno na UFMG.**

<sup>12</sup>Ressalta-se que neste gráfico é possível incluir somente os estudantes que possuem RSGM, por isso, em alguns casos, o número total de alunos pode diferir do total apresentado na Tabela 6.

A Figura 18 mostra, dentre o grupo de alunos que evadiram (243 alunos), o percentual deles que chegaram a cursar as principais disciplinas do curso de Filosofia Diurno antes do desligamento. Observa-se, por exemplo, que mais de 60% dos alunos que evadiram cursaram disciplinas como: FUNDAMENTOS DE LITERATURA GREGA, HISTORIA DE FILOSOFIA GREGA I, INTRODUCAO A FILOSOFIA e LOGICA I.

A Tabela 8 e a Figura 19 mostram a proporção de alunos que evadiram do curso de Filosofia Diurno dado que foram reprovados nas disciplinas cursadas por pelo menos 60%<sup>13</sup> do grupo de alunos que evadiu. O cálculo é feito dividindo-se o número total de alunos reprovados na disciplina que evadiram do curso pelo total de alunos reprovados na disciplina.

No caso da disciplina "FUNDAMENTOS DE LITERATURA GREGA", por exemplo, em um total de 243 alunos que evadiram no período avaliado, 186 deles a cursaram. Para essa disciplina, dado que o aluno foi reprovado, a probabilidade de evasão foi igual a 95,56%. No caso da disciplina "HISTORIA DE FILOSOFIA GREGA I", a probabilidade de evasão dado que o aluno foi reprovado foi igual a 95,38%, sendo que do total de 243 alunos que evadiram, 189 deles chegaram a cursar essa disciplina.

A Figura 20 mostra o boxplot do rendimento nas disciplinas selecionadas na Tabela 8 de acordo com a situação no curso (evasão ou conclusão).

---

<sup>13</sup>Essa restrição foi colocada uma vez que, conforme mostrado na Figura 18, em algumas disciplinas há um número muito pequeno de alunos evadidos que chegaram a cursá-las, neste caso, ter chegado a cursar a disciplina já é um fator que torna menos provável a evasão.



**Tabela 8: Dados sobre reprovação e evasão nas principais disciplinas cursadas pelos alunos que evadiram da UFMG entre 2004/1 e 2014/1**

Disciplina cursadas por pelo menos 60% dos alunos que evadiram do curso	Alunos que evadiram		Total de alunos		Probabilidade de evadir / reprovação na disciplina
	Número de alunos que evadiram e foram reprovados na disciplina	Número de alunos que evadiram e cursaram a disciplina	Total de alunos reprovados na disciplina	Total de alunos cursaram a disciplina	
FUNDAMENTOS DE LITERATURA GREGA	43	186	45	359	95,56%
HISTORIA DE FILOSOFIA GREGA I	62	189	65	349	95,38%
INTRODUCAO A FILOSOFIA	45	182	47	339	95,74%
LOGICA I	67	178	74	342	90,54%



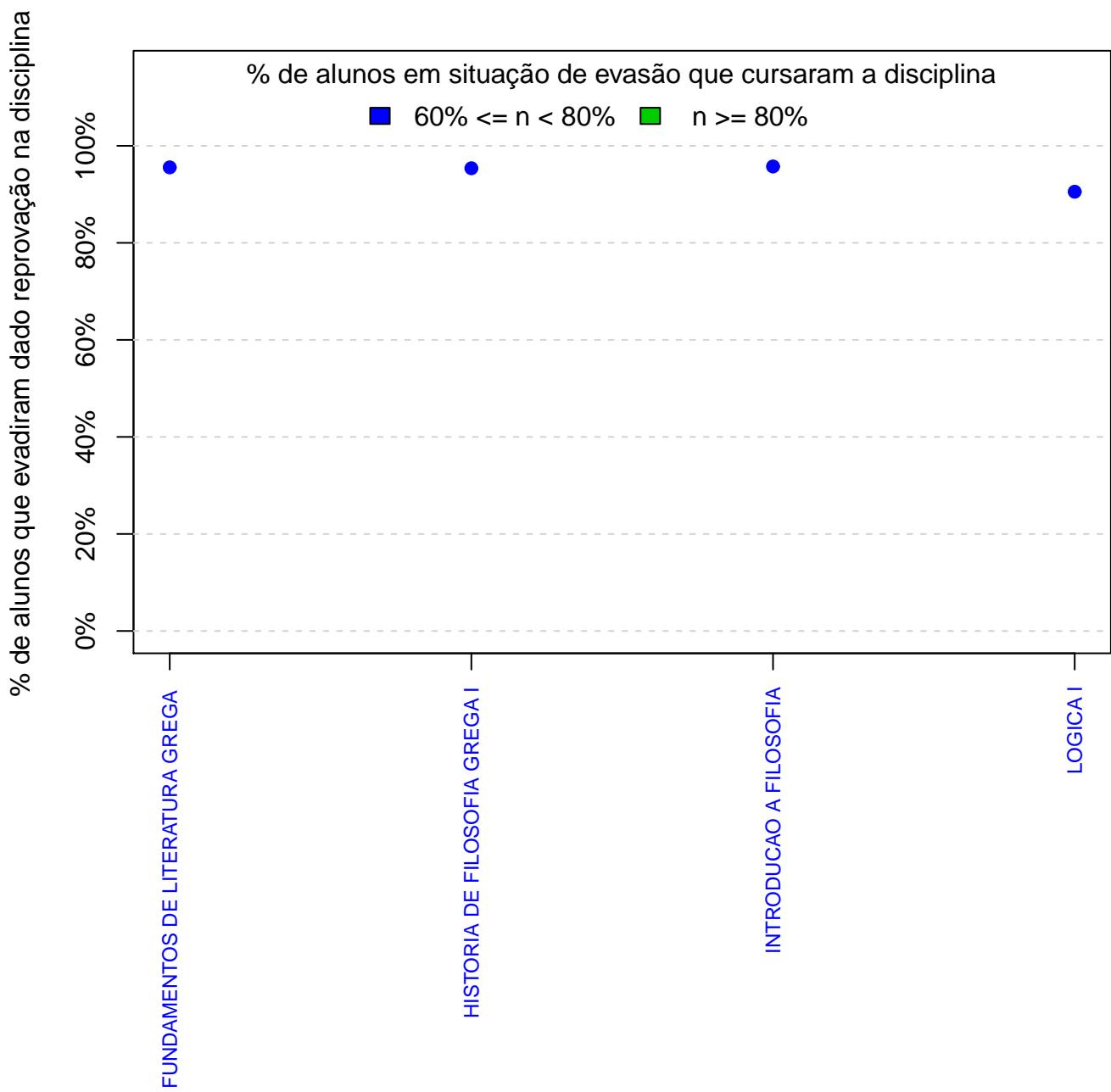


Figura 19: Probabilidade de evasão dado que o aluno foi reprovado na disciplina.

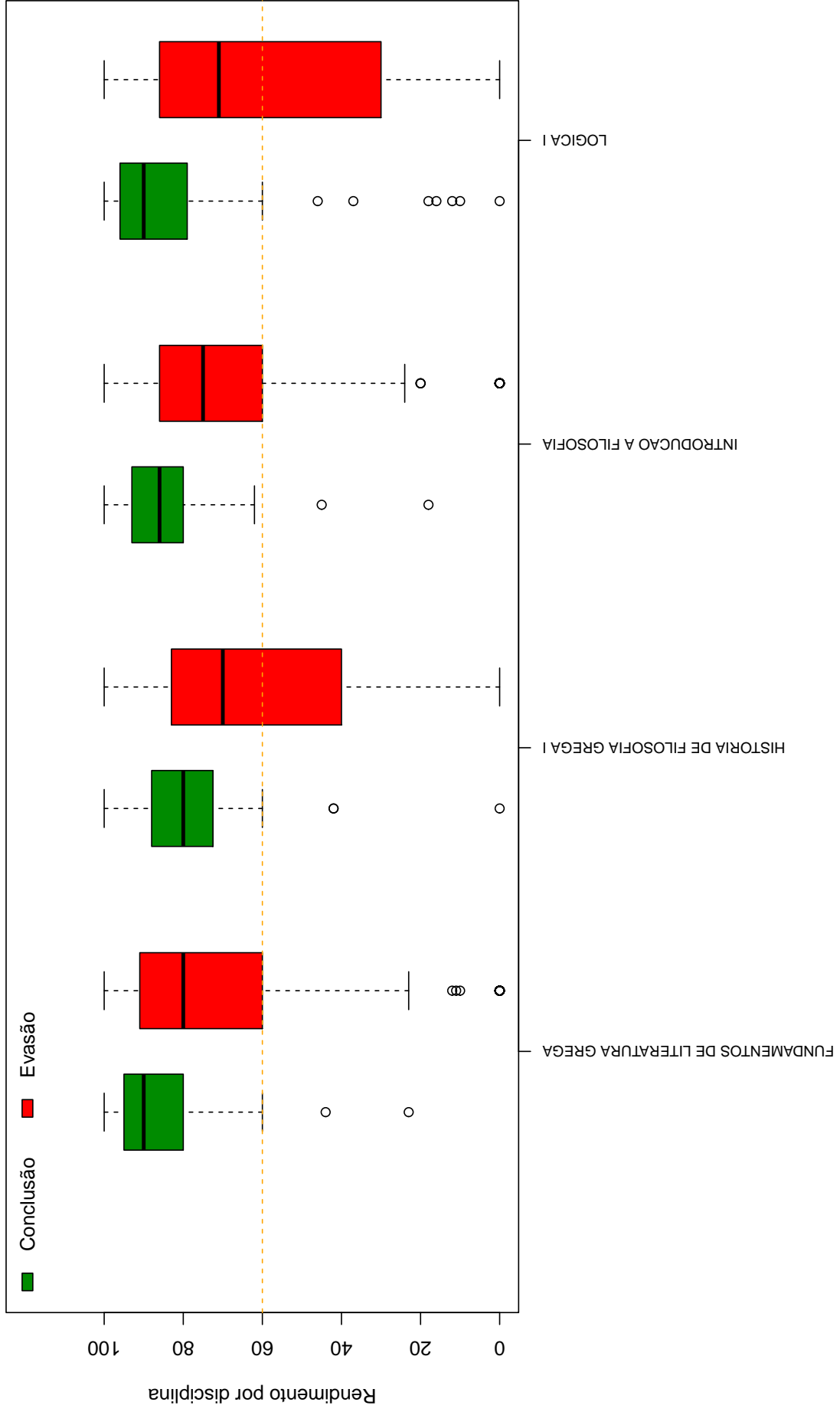


Figura 20: Rendimento por disciplina de acordo com a situação do aluno no curso de Filosofia Diurno: Evasão ou Conclusão.

A Tabela 9 e a Figura 21 mostram os cursos de destino na UFMG dos alunos que evadiram do curso de Filosofia Diurno e retornaram para a Instituição. Verifica-se que entre os 243 alunos que evadiram do curso de Filosofia Diurno no período de 2004/1 a 2014/1, 43 alunos ingressaram novamente na UFMG em outro curso através de novo processo seletivo, mudança de subdivisão, reopção, entre outras formas<sup>14</sup>.

Na Figura 21 cada aresta representa um aluno, os cursos dispostos mais próximos ao centro do círculo são os que receberam os maiores números de alunos oriundos do curso de Filosofia Diurno (maior número de arestas).

**Tabela 9: Curso de Destino de parte dos alunos que evadiram no período de 2004/1 a 2014/1**

<b>Curso</b>	<b>Frequência</b>	<b>Percentual</b>
ANTROPOLOGIA NOTURNO	2	4,65%
ARTES VISUAIS DIURNO	1	2,33%
BIBLIOTECONOMIA DIURNO	2	4,65%
CIENCIA DA COMPUTACAO DIURNO	2	4,65%
CIENCIAS BIOLOGICAS DIURNO	1	2,33%
CIENCIAS BIOLOGICAS NOTURNO	1	2,33%
CIENCIAS DO ESTADO DIURNO	3	6,98%
COMUNICACAO SOCIAL NOTURNO	1	2,33%
DIREITO DIURNO	1	2,33%
DIREITO NOTURNO	2	4,65%
ENGENHARIA DE CONTROLE E AUTOMACAO NOTURNO	1	2,33%
ESTATISTICA DIURNO	1	2,33%
FILOSOFIA NOTURNO	8	18,6%
FISICA DIURNO	1	2,33%
FISIOTERAPIA DIURNO	1	2,33%
GESTAO PUBLICA NOTURNO	1	2,33%
HISTORIA NOTURNO	1	2,33%
LETRAS DIURNO	4	9,3%
LETRAS NOTURNO	5	11,63%
MUSICA DIURNO	1	2,33%
MUSICA NOTURNO	1	2,33%
PSICOLOGIA DIURNO	1	2,33%
RELACOES ECONOMICAS INTERNACIONAIS NOTURNO	1	2,33%
<b>TOTAL</b>	<b>43</b>	<b>100%</b>

<sup>14</sup>Nos casos em que o estudante ingressou em mais de um curso após a evasão de Filosofia Diurno, considerou-se o destino final do estudante, ou seja, o último curso em que ele teve registro na UFMG



## 5 REFERÊNCIAS

KOHONEN, T., 2001. *Self-Organizing Maps*, Number 30 in Springer Series in Information Sciences, 3 ed. Springer-Verlag, Berlin.

MAGALHÃES, M. N, LIMA, LIMA, A. C. P., 2004. *Noções de Probabilidade e Estatística*, 6 ed . Editora da Universidade de São Paulo, São Paulo.

MINGOTI, S. A., 2005 *Análise de dados através de métodos de estatística multivariada: uma abordagem aplicada*. Editora UFMG, Belo Horizonte.

WEHRENS, R, BUYDENS, L. M. C., 2007 *Self- and Super-organizing Maps in R: The kohonen Package*. Journal of Statistical Software, Volume 21, Issue 5.

TRIOLA, M.F., 1999. *Introdução à Estatística*, 7 ed . LTC, Rio de Janeiro.