

SETOR DE ESTATÍSTICA
PRÓ-REITORIA DE GRADUAÇÃO
UNIVERSIDADE FEDERAL DE MINAS GERAIS

Avaliação do desempenho acadêmico dos
alunos de graduação:

História Noturno

BELO HORIZONTE
MARÇO DE 2015

**SETOR DE ESTATÍSTICA / PRÓ-REITORIA DE
GRADUAÇÃO**

PRÓ-REITOR DE GRADUAÇÃO

RICARDO HIROSHI CALDEIRA TAKAHASHI

PRÓ-REITOR ADJUNTO DE GRADUAÇÃO

WALMIR MATOS CAMINHAS

COORDENADORA DO SETOR DE ESTATÍSTICA

CAROLINA SILVA PENA

EQUIPE SETOR DE ESTATÍSTICA

RAQUEL YURI DA SILVEIRA AOKI

ALINE MOREIRA MARTINS

BRUNA FÁTIMA FARIA

Contato: estatistica@prograd.ufmg.br

Sumário

1	INTRODUÇÃO	4
2	METODOLOGIA	5
2.1	ANÁLISE DESCRITIVA	5
2.2	ESTATÍSTICA MULTIVARIADA	8
3	ANÁLISE DAS PRINCIPAIS DISCIPLINAS	10
4	ANÁLISE DA EVASÃO DOS DISCENTES	24
5	REFERÊNCIAS	41

Lista de Tabelas

1	Disciplinas consideradas difíceis	16
2	Situação dos alunos nas principais disciplinas do curso de História Noturno no período de 2004/2 a 2014/1	21
3	Forma de Ingresso versus Situação do Discente	25
4	Situação dos alunos por forma de ingresso e de acordo com o ano de entrada no curso de História Noturno	26
5	Número de semestres cursados pelos discentes que evadiram ou concluíram o curso no período de 2004/2 a 2014/1	27
6	Situação do aluno na UFMG de acordo com ano de ingresso no curso de História Noturno	29
7	Número de estudantes matriculados no início do período de acordo com o ano de ingresso no curso de História Noturno	31
8	Dados sobre reprovação e evasão nas principais disciplinas cursadas pelos alunos que evadiram da UFMG entre 2004/2 e 2014/1	36
9	Curso de Destino de parte dos alunos que evadiram no período de 2004/2 a 2014/1	39

Lista de Figuras

1	Ilustração do Boxplot.	6
2	Exemplo Histograma.	7
3	Exemplo de gráfico de barras.	8
4	Rendimento dos alunos matriculados no curso de História Noturno no período de 2004/2 a 2014/1 - disciplinas agrupadas por dificuldade.	12
5	Rendimento dos alunos matriculados no curso de História Noturno no período de 2004/2 a 2014/1 - disciplinas agrupadas por ofertante.	14
6	Conceitos obtidos pelos alunos matriculados no curso de História Noturno no período de 2004/2 a 2014/1 na disciplina FUNDAMENTOS DE LIBRAS	17
7	Conceitos obtidos pelos alunos matriculados no curso de História Noturno no período de 2004/2 a 2014/1 na disciplina INGLES INSTRUMENTAL I .	18
8	Conceitos obtidos pelos alunos matriculados no curso de História Noturno no período de 2004/2 a 2014/1 na disciplina INGLES INSTRUMENTAL II	19
9	Conceitos obtidos pelos alunos matriculados no curso de História Noturno no período de 2004/2 a 2014/1 na disciplina TOPICOS EM HISTORIA II .	20
10	Número de semestres cursados de acordo com a Situação do aluno no curso de História Noturno.	28
11	Situação do aluno de acordo com o ano de ingresso.	29
12	Número de alunos matriculados por períodos de acordo com o ano de ingresso.	31
13	Rendimento Semestral Global Médio de acordo com a Situação do aluno na UFMG.	32
14	Principais disciplinas cursadas pelos alunos que evadiram do curso de História Noturno.	34
15	Probabilidade de evasão dado que o aluno foi reprovado na disciplina. . . .	37
16	Rendimento por disciplina de acordo com a situação do aluno no curso de História Noturno: Evasão ou Conclusão.	38
17	Cursos de destino de alunos que evadiram do curso de História Noturno no período de 2004/2 a 2014/1	40

1 INTRODUÇÃO

O objetivo deste relatório é utilizar os dados de Rendimento Acadêmico disponíveis na UFMG para produzir informação sobre o desempenho dos discentes de graduação, avaliar a dificuldade das principais disciplinas de cada curso e também analisar a taxa de evasão. Espera-se produzir um relatório modelo que possa estimular o acompanhamento contínuo do curso pela coordenação.

Neste relatório serão analisados os dados do curso presencial de História Noturno no período de 2004/2 a 2014/1 . Foram analisados os dados de todos os alunos matriculados no curso neste período, com exceção somente dos alunos matriculados em decorrência de continuidade de estudos.

Os dados analisados neste relatório encontram-se armazenados no Centro de Computação da UFMG (CECOM) e são utilizados para alimentar o Sistema SIGA. O tratamento, análise dos dados e produção do relatório foi realizado pelo Setor de Estatística da Pró-Reitoria de Graduação da UFMG.

O *software* utilizado para o desenvolvimento das análises foi o *software* R, disponível para download em <http://www.r-project.org/>.

2 METODOLOGIA

Nesta seção serão brevemente apresentadas as técnicas estatísticas aplicadas para o desenvolvimento do relatório. A análise exploratória que será apresentada ao longo deste relatório inclui medidas de variação e posição relativa, bem como o Gráfico de Caixa (Boxplot), o Histograma e o Gráfico de Barras. Além disso, serão mostrados alguns conceitos de Estatística Multivariada que englobam técnicas mais avançadas de análise de dados.

2.1 ANÁLISE DESCRITIVA

As interpretações das principais medidas de estatística descritiva são baseadas nos seguintes conceitos:

Média: média aritmética;

Desvio-padrão: medida de variabilidade dos dados com relação à média;

Mínimo: menor valor encontrado na série de dados;

1º Quartil: valor que deixa 25% dos dados abaixo dele;

Mediana: valor que deixa 50% dos dados abaixo dele;

3º Quartil: valor que deixa 75% dos dados abaixo dele;

Máximo: maior valor encontrado na série de dados;

Percentual Acumulado: O percentual acumulado é a soma de todos os percentuais até aquela classe. O valor máximo do percentual acumulado é 100%.

Boxplot:

A representação através do Boxplot permite a análise visual da posição, dispersão, assimetria, caudas e valores discrepantes do conjunto de dados. Os asteriscos que as vezes aparecem no Boxplot indicam que aquelas observações são outliers (valores extremos). O local onde a linha vertical começa (de baixo para cima) indica o mínimo (excetuando algum possível valor extremo) e, onde a linha termina indica o máximo, também excetuando algum possível outlier.

O retângulo no meio dessa linha possui três linhas horizontais. A linha de baixo (que é o próprio contorno externo inferior do retângulo) indica o primeiro quartil, a de cima (que também é o próprio contorno externo superior do retângulo) indica o terceiro quartil e a do meio indica a mediana. A mediana é a medida de tendência central mais indicada

quando os dados possuem distribuição assimétrica, mais indicada até do que a média aritmética, que nesse caso seria influenciada pelos valores extremos.

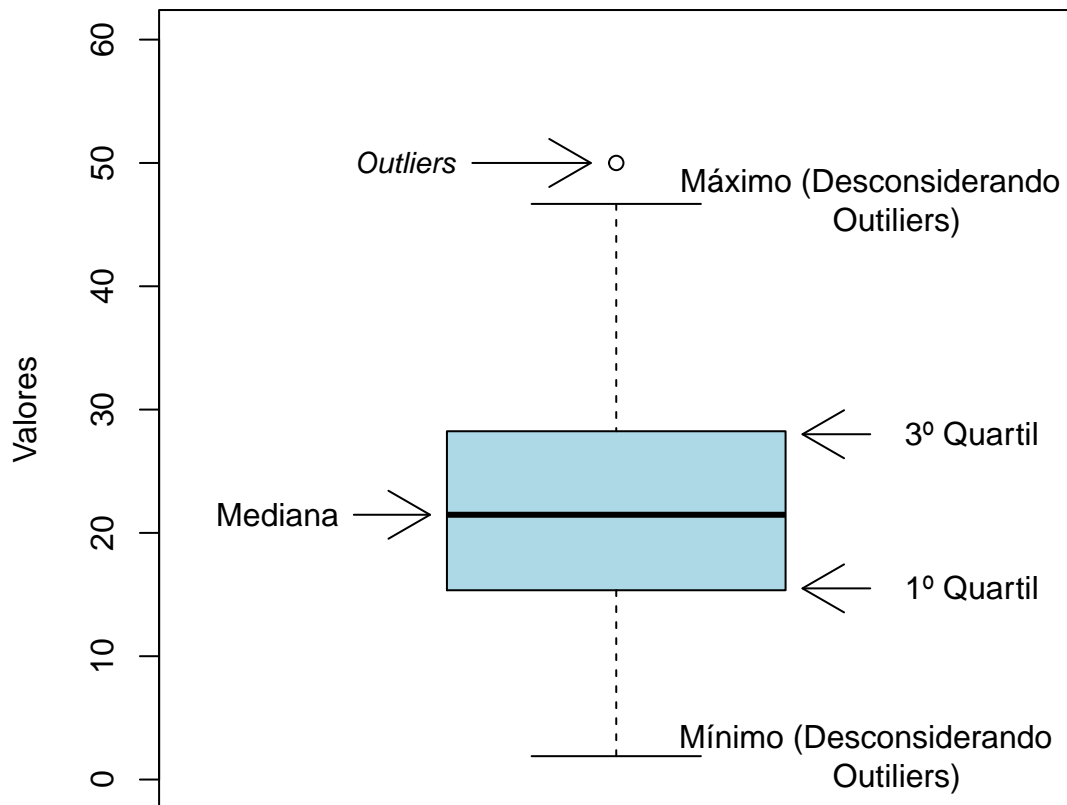


Figura 1: Ilustração do Boxplot.

Histograma:

A partir do Histograma é possível observar a distribuição de frequência de um conjunto de dados agrupados em classes. A altura de cada barra que compõe o histograma é proporcional à frequência da classe que ela representa. Na Figura 2 tem-se um exemplo desse tipo de gráfico. O eixo horizontal possui 10 classes de mesmo tamanho que variam entre 0 e 5 e o eixo vertical representa a frequência observada de cada classe. No exemplo, a classe mais frequente é a entre 2 e 2,5, pois é a mais alta e a classe menos frequente é a que varia entre 4,5 e 5.

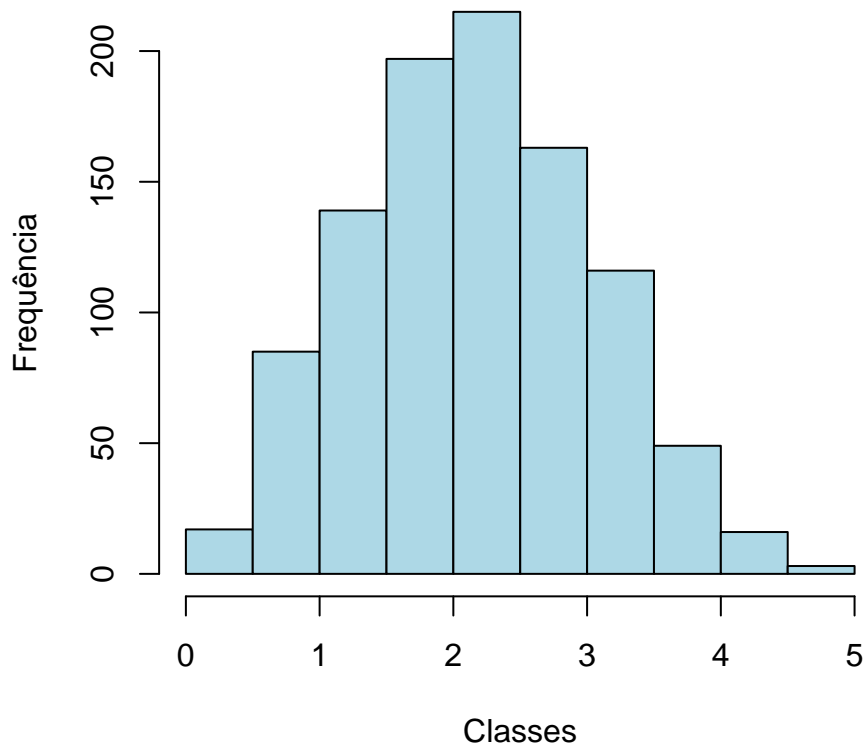


Figura 2: Exemplo Histograma.

Gráfico de barras:

O Gráfico de Barras apresenta barras retangulares com tamanho igual à frequência da variável observada, ou seja, quanto maior a barra, maior a frequência que representa. No exemplo mostrado na Figura 3, o gráfico de barras é utilizado para apresentar os conceitos ("A", "B", "C", "D", "E" ou "F") obtidos por um grupo de estudantes em três disciplinas ofertadas nos seguintes períodos: 2011/1; 2011/2 e 2012/1. A barra de cor vermelho escuro, por exemplo, representa o conceito "F", que foi o conceito mais frequente em 2011/1. O conceito "A" é representado pela cor verde escuro, tendo sido o conceito menos frequente em 2011/2; a cor amarela representa o conceito "C" que foi o mais frequente em 2012/1.

Maiores informações sobre as medidas de análise descritiva podem ser encontradas em Magalhães e Lima (2004) e Triola (1999).

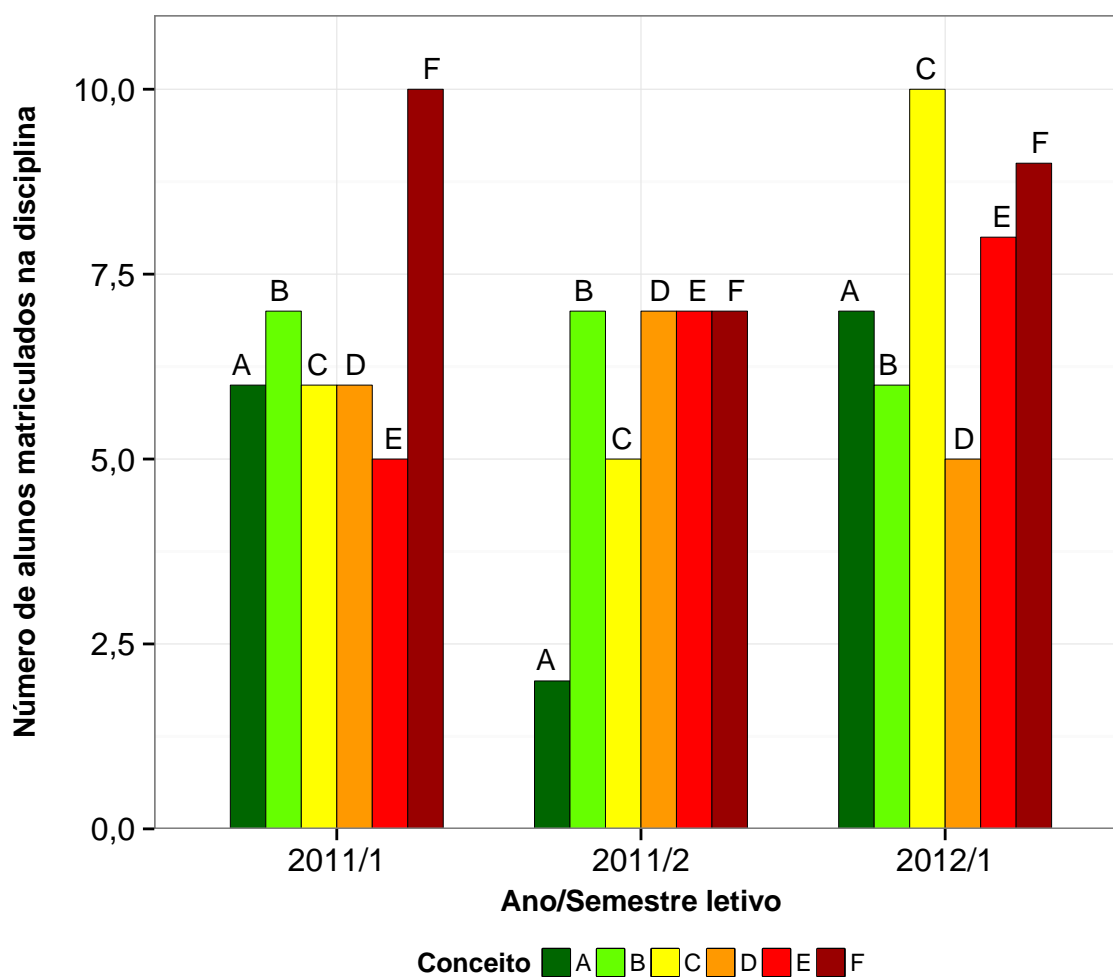


Figura 3: Exemplo de gráfico de barras.

2.2 ESTATÍSTICA MULTIVARIADA

Um dos objetivos deste trabalho é agrupar as disciplinas de acordo com o seu nível de dificuldade. Para particionar o conjunto de disciplinas em três grupos: fácil, médio e difícil, foram utilizados os quartis das notas dos alunos na disciplina e o percentual de alunos reprovados.

A técnica utilizada para realizar o agrupamento foi a rede de Kohonen (ver Kohonen (2001)). Esse método pode ser visto como uma versão espacialmente orientada do método k-médias (ver maiores informações sobre o k-médias em Mingoti (2005)). Nesta analogia cada unidade corresponde a um grupo e o número de grupos é definido pelo número de grades cujo formato pode ser retangular ou hexagonal.

A rede de Kohonen realiza o agrupamento entre os objetos de estudo de acordo com

a sua similaridade, levando em consideração a homogeneidade interna dos grupos e a heterogeneidade entre os grupos. No caso deste relatório, o objeto de estudo no qual se aplicou a rede de Kohonen foram as disciplinas do curso. Maiores informações sobre a aplicação da rede de Kohonen utilizando o *software* R podem ser encontradas em Wehrens e Buydens (2007).

3 ANÁLISE DAS PRINCIPAIS DISCIPLINAS

Esta seção apresenta o desempenho dos discentes de graduação em História Noturno nas principais disciplinas cursadas por eles. A análise abrange todas as disciplinas que, na soma de um período de 10 anos (2004/2 a 2014/1), tiveram pelo menos 50 alunos do curso de História Noturno matriculados¹. Esta seção procura responder perguntas como:

1. Quais disciplinas podem ser consideradas fáceis, médias e difíceis para os alunos do curso de História Noturno?
2. Quais os Departamentos responsáveis por ofertar as disciplinas do curso de História Noturno?
3. No período de 2004/2 a 2014/1 qual o conceito ("A", "B", "C", "D", "E" ou "F") obtido pelos estudantes do curso de História Noturno nas disciplinas consideradas difíceis em cada semestre?
4. Qual o número de aprovações, reprovações e trancamentos nas principais disciplinas do curso de História Noturno no período de 2004/2 a 2014/1 por semestre?

¹Na contagem do número de matrículas de cada disciplina, incluiu-se o total de discentes cuja situação final na disciplina foi igual a: aprovação, reprovação ou trancamento.

Na próxima página (Figura 4) é mostrado o Boxplot (ver Seção 2.1) das principais disciplinas cursadas pelos alunos do curso de História Noturno agrupadas pelo grau de dificuldade²; o agrupamento foi realizado utilizando a rede de Kohonen (ver Seção 2.2). Para criar o agrupamento, considerou-se a nota³ obtida na primeira vez em que o discente cursou a disciplina.

A Figura 5 mostra o principal ofertante de cada disciplina avaliada. Devido à limitação de espaço e *layout*, na Figura 4 e na Figura 5 é possível incluir no máximo 50 disciplinas. Por essa razão, para os cursos cujo número de disciplinas excede esse valor, foram criados gráficos adicionais para permitir a visualização de todas as disciplinas e respeitar o limite de até 50 disciplinas por gráfico. Na Tabela 1 encontram-se listadas todas as disciplinas consideradas difíceis para o curso.

É importante ressaltar que o conceito de "difícil" foi atribuído ao grupo de disciplinas que apresentaram os menores rendimentos dentro do curso. Isso não significa, necessariamente, que o rendimento de tais disciplinas seja baixo, considerando os critérios de aprovação da Universidade.

²O grau de dificuldade das disciplinas foi baseado na pontuação (score) obtida pelos estudantes e no número de reprovações. Sabe-se que essa forma de comparação possui limitações, pois não foram aplicadas técnicas que garantam a propriedade de invariância como, por exemplo, a teoria de resposta ao item. Dessa forma, a dificuldade aqui atribuída depende do grupo de alunos que realizou a disciplina. Apesar dessa limitação, a dificuldade relativa das disciplinas para o grupo que a realizou é importante para a Universidade uma vez que a reprovação/aprovação impacta em seu planejamento de oferta das disciplinas e no tempo de conclusão das turmas.

³Na análise do rendimento acadêmico dos discentes nas disciplinas foram excluídas as seguintes situações: cancelamento a pedido, cancelamento automático, dispensa, indefinido, regime especial, sem resultado lançado, trancamento com justificativa, trancamento sem justificativa, trancamento total e tratamento especial; ou seja, considerou-se somente as notas cuja situação final do discente na disciplina era igual a aprovado ou reprovado.

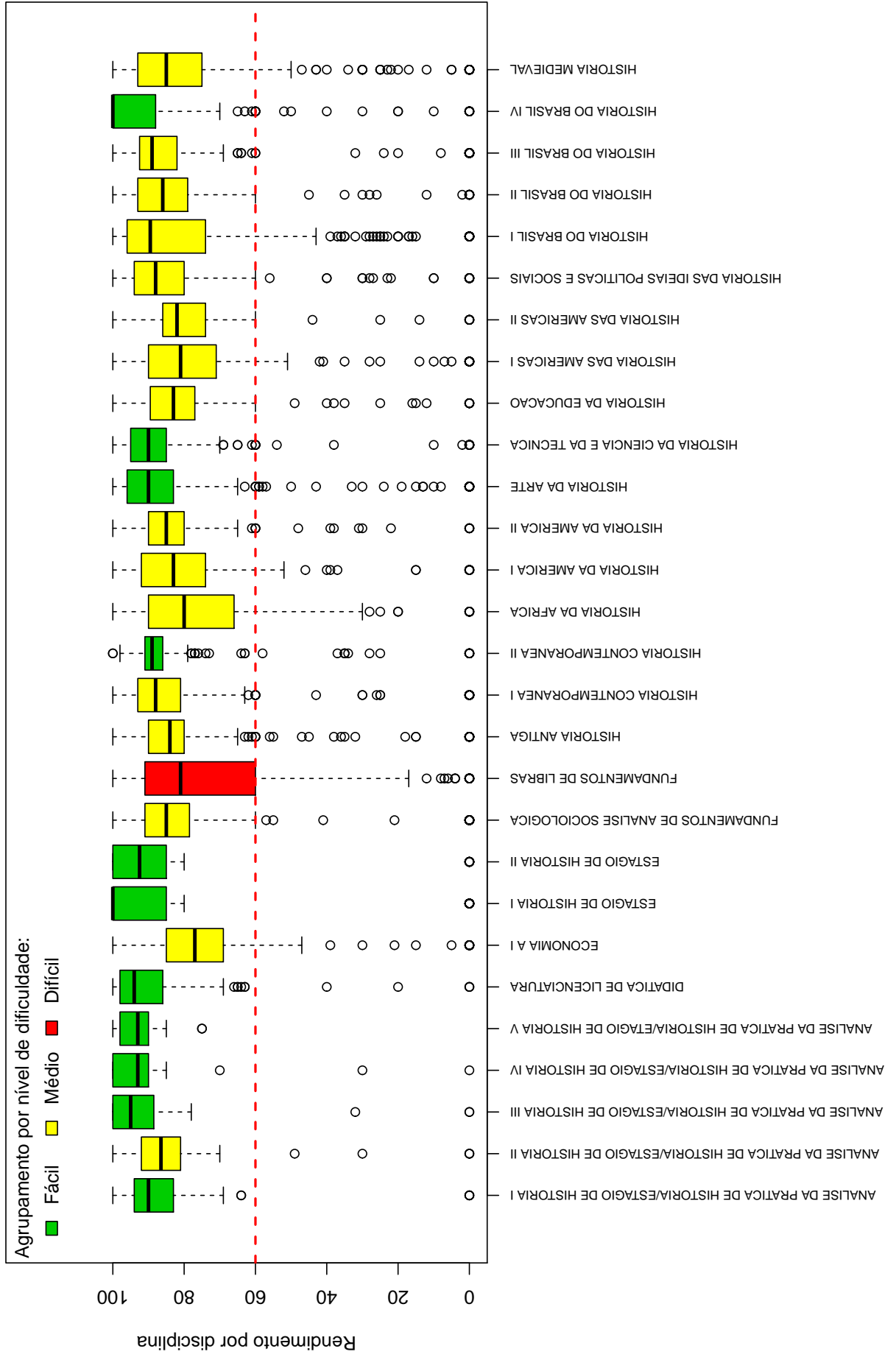
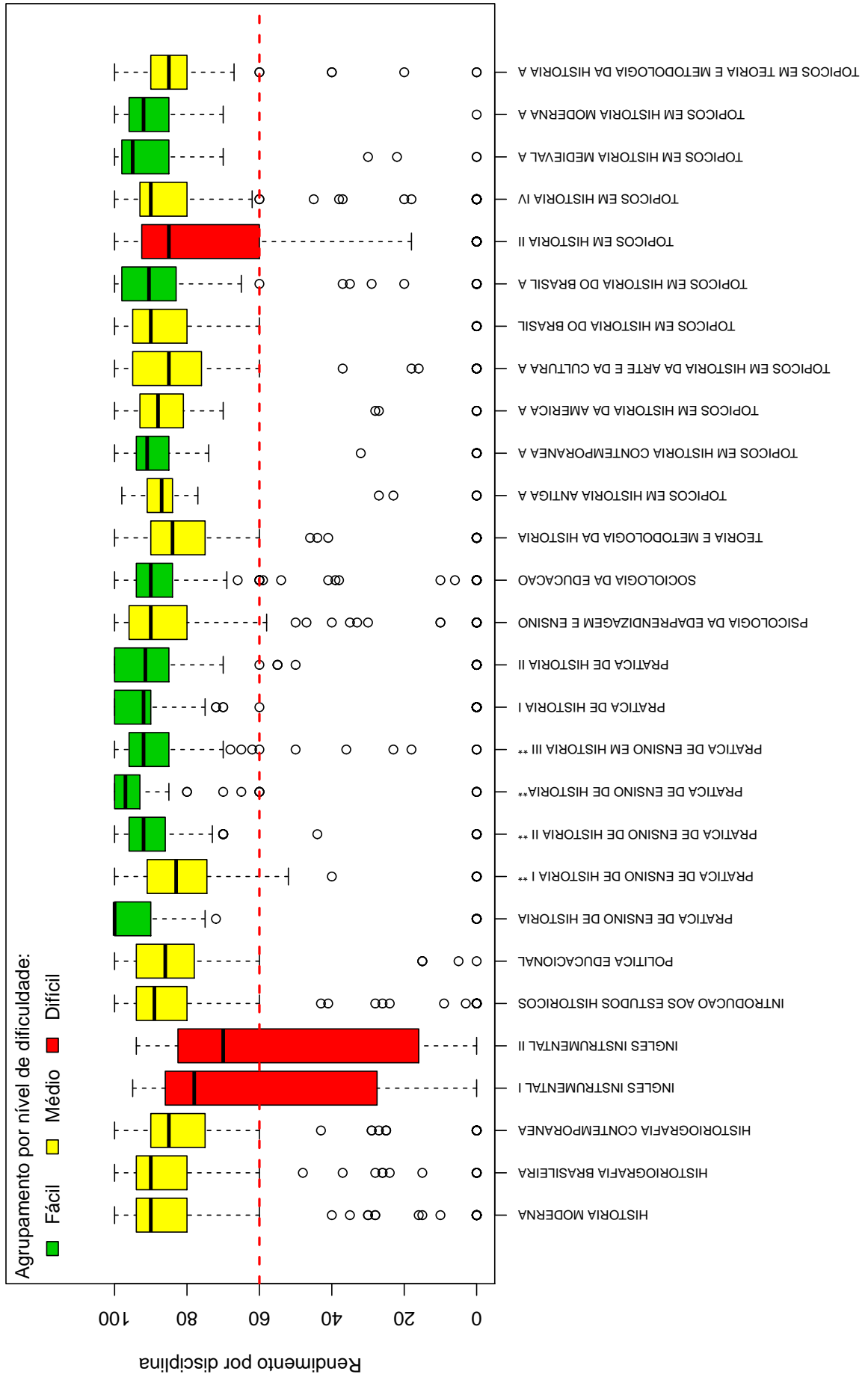


Figura 4: Rendimento dos alunos matriculados no curso de História Noturno no período de 2004/2 a 2014/1 - disciplinas agrupadas por dificuldade.



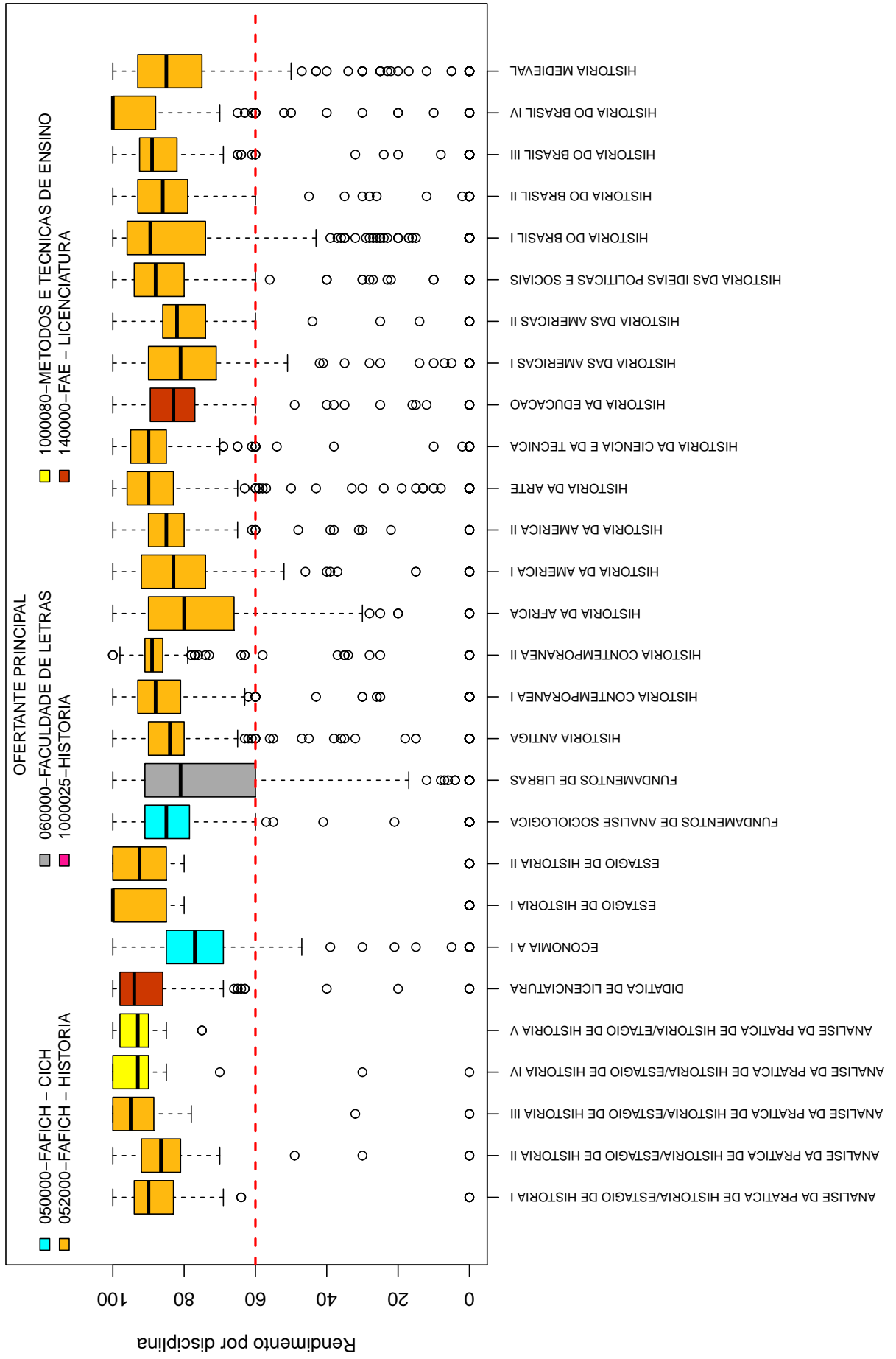


Figura 5: Rendimento dos alunos matriculados no curso de História Noturno no período de 2004/2 a 2014/1 - disciplinas agrupadas por ofertante.

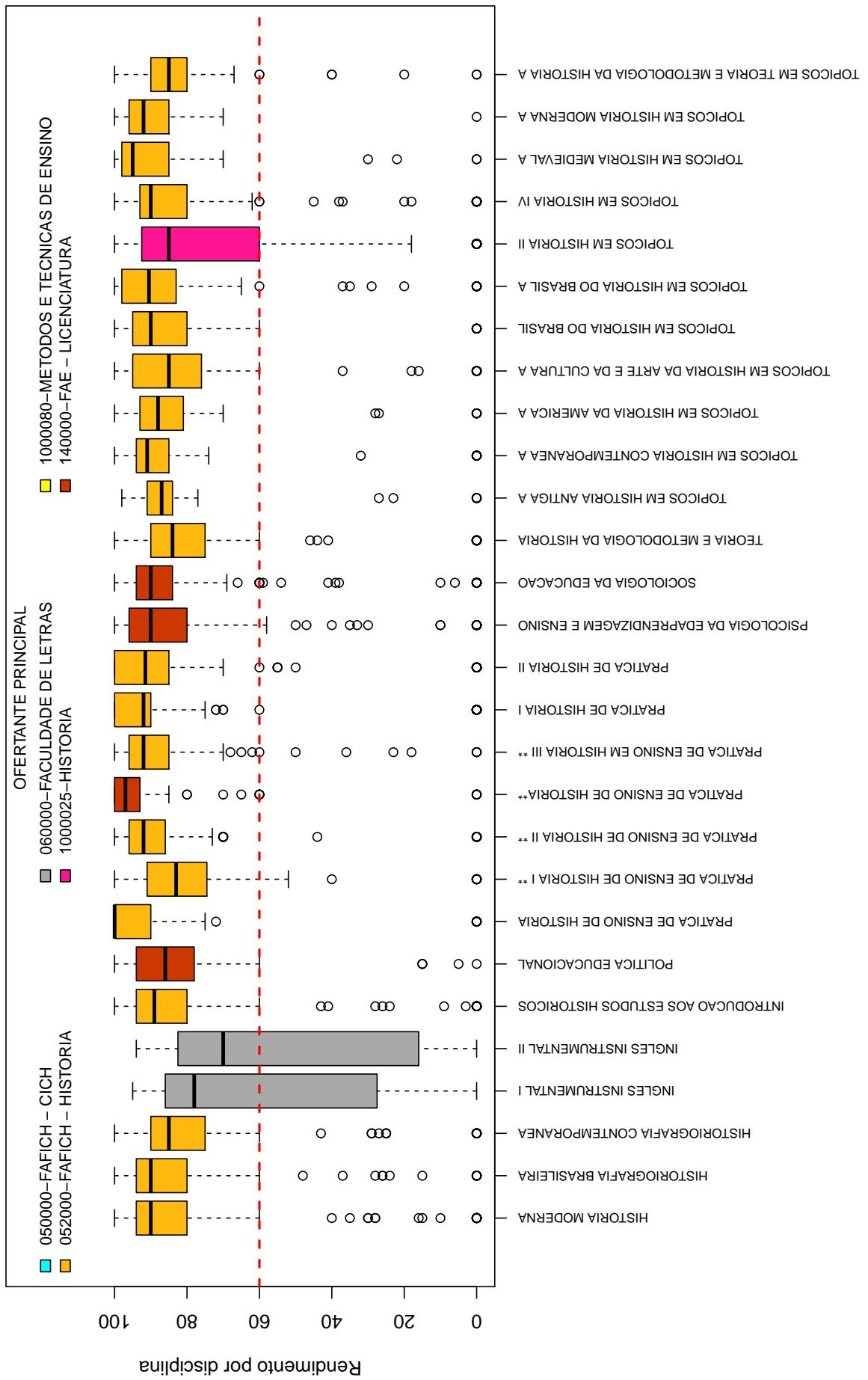


Tabela 1: Disciplinas consideradas difíceis

Disciplinas Difíceis
FUNDAMENTOS DE LIBRAS
INGLES INSTRUMENTAL I
INGLES INSTRUMENTAL II
TOPICOS EM HISTORIA II

Conforme mencionado anteriormente, a Tabela 1 lista todas as disciplinas que tiveram pelo menos 50 alunos matriculados no período de 2004/2 a 2014/1 e foram agrupadas como difíceis pela rede de Kohonen. É possível verificar que, do total de 56 disciplinas avaliadas, 4 foram agrupadas como difíceis.

Os gráficos de barras apresentados a seguir mostram os conceitos⁴ obtidos em cada semestre nas disciplinas listadas na Tabela 1 no período de 2004/2 a 2014/1. É possível que em alguns gráficos não haja informação em todos os semestres analisados, especialmente nos primeiros semestres. Isso pode ocorrer em disciplinas que não são ofertadas em todos os semestres e também com aquelas cursadas pelos alunos em semestres mais avançados do curso; lembrando que essa análise abrange somente os alunos que ingressaram no curso de História Noturno a partir de 2004/2. Outra possibilidade ocorre quando há mudança curricular, algumas disciplinas podem ter se tornado obrigatórias ou optativas e algumas podem deixar de ser ofertadas.

Após os gráficos de barras, tem-se a Tabela 2 que mostra o número de aprovações, reprovações e trancamentos⁵ em todas as disciplinas analisadas (incluindo aquelas agrupadas como médias ou fáceis.).

⁴Foram apresentados os conceitos obtidos por estudantes cuja situação final na disciplina é igual a aprovado ou reprovado.

⁵Além das situações nas quais o discente foi aprovado ou reprovado, incluiu-se na Tabela 2 o número total de trancamentos (trancamento sem justificativa, trancamento com justificativa e trancamento total).

FUNDAMENTOS DE LIBRAS

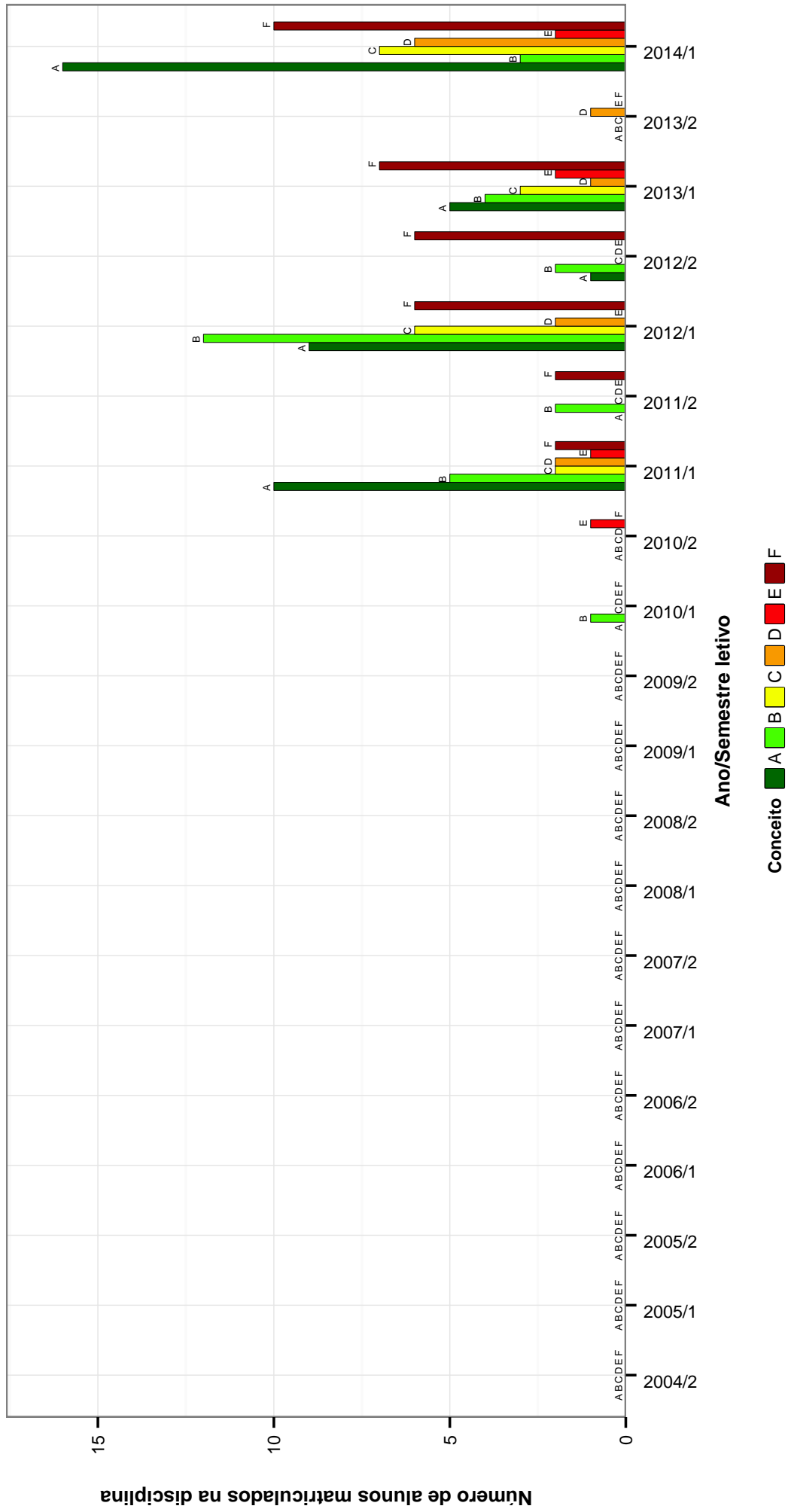


Figura 6: Conceitos obtidos pelos alunos matriculados no curso de História Noturno no período de 2004/2 a 2014/1 na disciplina FUNDAMENTOS DE LIBRAS .

INGLES INSTRUMENTAL I

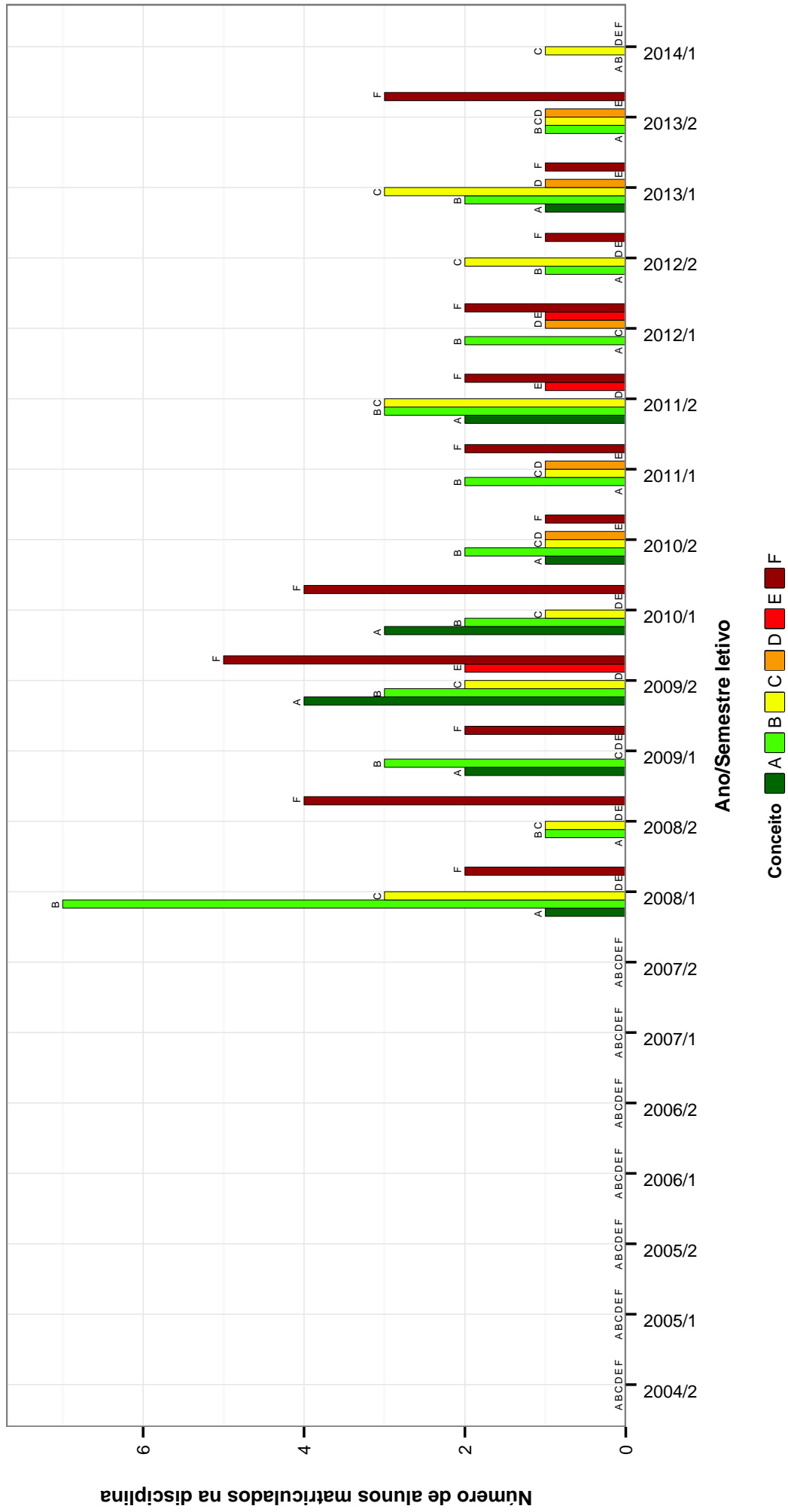


Figura 7: Conceitos obtidos pelos alunos matriculados no curso de História Noturno no período de 2004/2 a 2014/1 na disciplina INGLES INSTRUMENTAL I.

INGLES INSTRUMENTAL II

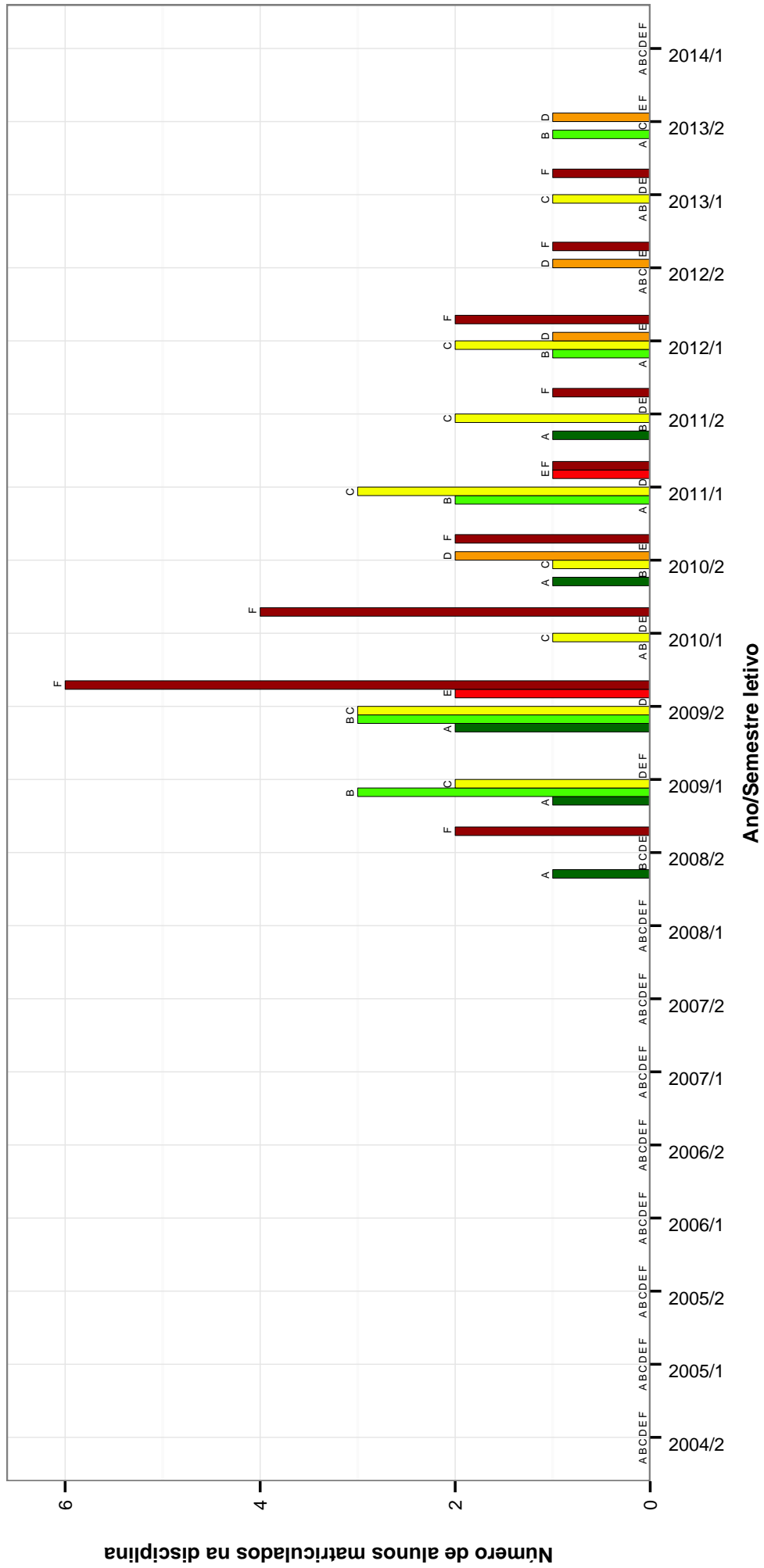


Figura 8: Conceitos obtidos pelos alunos matriculados no curso de História Noturno no período de 2004/2 a 2014/1 na disciplina INGLES INSTRUMENTAL II .

TOPICOS EM HISTORIA II

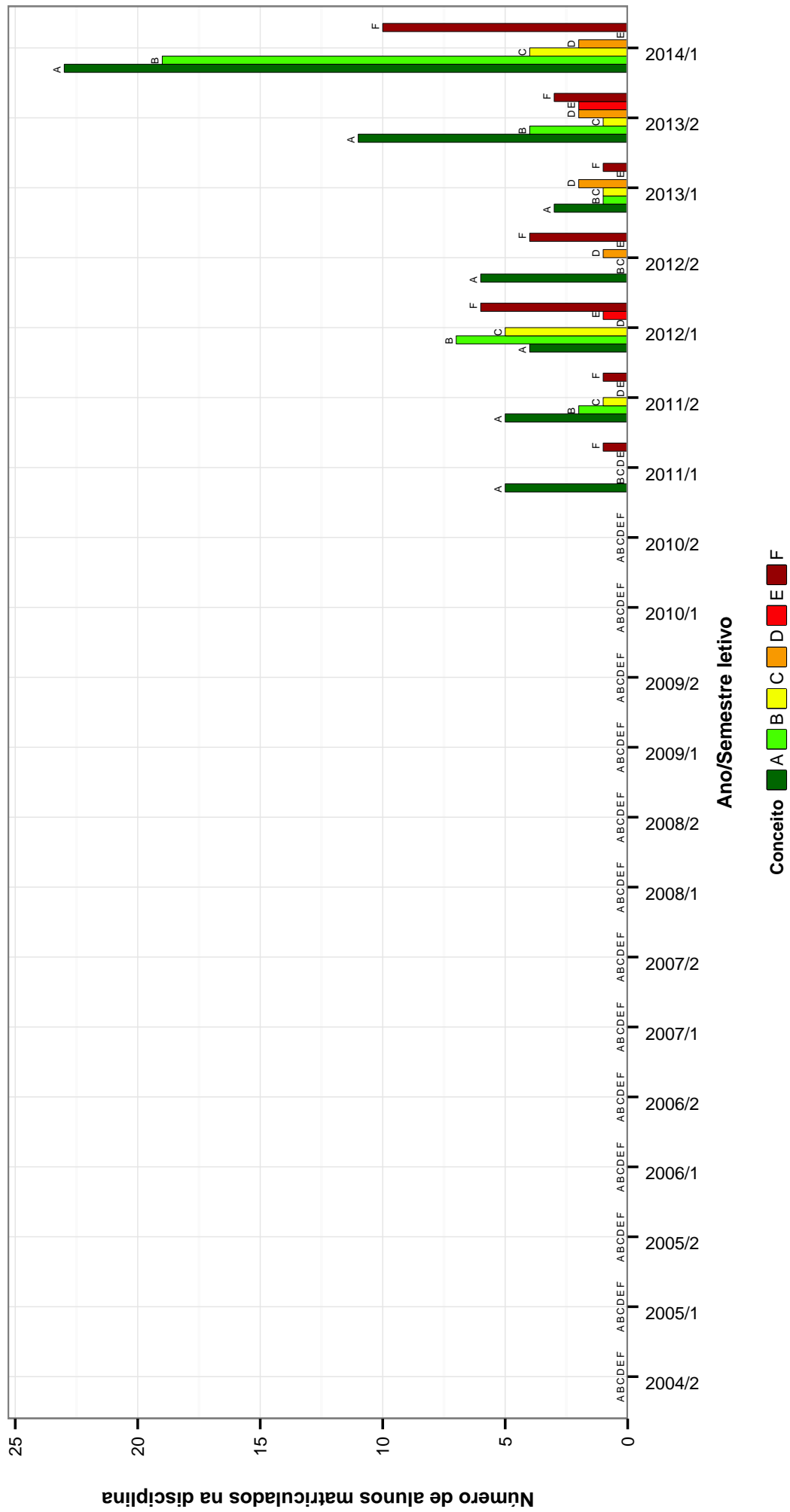


Figura 9: Conceitos obtidos pelos alunos matriculados no curso de História Noturno no período de 2004/2 a 2014/1 na disciplina TOPICOS EM HISTORIA II .

Tabela 2: Situação dos alunos nas principais disciplinas do curso de História Noturno no período de 2004/2 a 2014/1

Disciplinas	Situação	04/2	05/1	05/2	06/1	06/2	07/1	07/2	08/1	08/2	09/1	09/2	10/1	10/2	11/1	11/2	12/1	12/2	13/1	13/2	14/1	Total	
ANALISE DA PRÁTICA DE HISTÓRIA I	Reprovados	0	0	0	0	0	0	0	0	0	0	0	0	0	1	0	1	0	1	0	0	4	
	Aprovados	0	0	0	0	0	0	0	0	0	0	0	0	0	25	2	37	2	29	4	35	134	
	Trancados	0	0	0	0	0	0	0	0	0	0	0	0	0	0	0	0	0	0	1	3	4	
	Total	0	0	0	0	0	0	0	0	0	0	0	0	0	26	2	38	2	30	6	38	142	
ANALISE DA PRÁTICA DE HISTÓRIA II	Reprovados	0	0	0	0	0	0	0	0	0	0	0	0	0	0	0	0	2	2	2	2	6	
	Aprovados	0	0	0	0	0	0	0	0	0	0	0	0	0	0	18	4	28	2	24	7	83	
	Trancados	0	0	0	0	0	0	0	0	0	0	0	0	0	0	2	1	1	1	1	1	7	
	Total	0	0	0	0	0	0	0	0	0	0	0	0	0	20	5	31	3	27	10	10	96	
ANALISE DA PRÁTICA DE HISTÓRIA III	Reprovados	0	0	0	0	0	0	0	0	0	0	0	0	0	0	0	0	0	0	1	2	3	
	Aprovados	0	0	0	0	0	0	0	0	0	0	0	0	0	0	19	1	26	3	31	80		
	Trancados	0	0	0	0	0	0	0	0	0	0	0	0	0	0	0	0	0	0	2	5		
	Total	0	0	0	0	0	0	0	0	0	0	0	0	0	19	1	29	4	35	88			
ANALISE DA PRÁTICA DE HISTÓRIA IV	Reprovados	0	0	0	0	0	0	0	0	0	0	0	0	0	0	0	0	0	0	1	2		
	Aprovados	0	0	0	0	0	0	0	0	0	0	0	0	0	0	14	0	14	0	31	6		
	Trancados	0	0	0	0	0	0	0	0	0	0	0	0	0	0	0	0	0	0	1	3		
	Total	0	0	0	0	0	0	0	0	0	0	0	0	0	16	0	16	0	32	8	56		
ANALISE DA PRÁTICA DE HISTÓRIA V	Reprovados	0	0	0	0	0	0	0	0	0	0	0	0	0	0	0	0	0	0	0	0		
	Aprovados	0	0	0	0	0	0	0	0	0	0	0	0	0	0	0	0	0	17	4	30		
	Trancados	0	0	0	0	0	0	0	0	0	0	0	0	0	0	0	0	0	1	0	2		
	Total	0	0	0	0	0	0	0	0	0	0	0	0	0	0	0	0	0	18	4	32		
DIDÁTICA DE LICENCIATURA	Reprovados	0	0	0	0	0	0	0	0	0	1	1	1	1	0	2	0	0	0	0	0	5	
	Aprovados	0	0	0	3	0	25	13	27	13	30	19	2	0	2	175	2	0	2	1	0	175	
	Trancados	0	0	0	0	0	1	2	1	0	0	5	1	0	1	1	1	0	1	0	2	16	
	Total	0	0	0	3	0	26	13	22	19	28	14	32	8	22	2	2	1	3	1	2	196	
ECONOMIA A I	Reprovados	4	0	2	0	1	0	6	0	5	0	0	0	0	0	0	0	0	0	0	0	18	
	Aprovados	35	1	38	1	33	0	32	0	30	0	1	2	0	0	0	0	0	0	0	1	174	
	Trancados	1	0	1	0	3	0	2	0	3	0	0	0	0	0	0	1	1	1	0	0	12	
	Total	40	1	41	1	37	0	40	0	38	0	1	2	0	1	1	1	1	1	0	1	204	
ESTAGIO DE HISTÓRIA I	Reprovados	0	0	0	0	0	0	0	0	0	1	2	3	3	2	4	2	0	0	1	2	20	
	Aprovados	0	0	0	0	0	0	0	0	0	8	26	15	19	8	13	7	1	0	2	1	100	
	Trancados	0	0	0	0	0	0	0	0	0	0	0	0	1	0	0	1	0	1	0	0	3	
	Total	0	0	0	0	0	0	0	0	9	28	18	23	10	17	10	1	1	3	2	2	123	
ESTAGIO DE HISTÓRIA II	Reprovados	0	0	0	0	0	0	0	0	0	2	2	2	2	1	4	2	1	0	2	2	19	
	Aprovados	0	0	0	0	0	0	0	0	0	6	14	24	14	15	6	10	5	0	2	0	96	
	Trancados	0	0	0	0	0	0	0	0	0	0	0	0	0	1	0	0	0	2	0	0	3	
	Total	0	0	0	0	0	0	0	0	7	16	26	16	16	17	10	12	6	2	4	2	118	
FUNDAMENTOS DE ANÁLISE SOCIOLOGICA	Reprovados	4	0	1	0	1	0	3	0	6	0	3	0	0	0	0	1	0	1	0	5	2	27
	Aprovados	35	1	40	1	31	0	36	0	29	0	30	0	37	0	41	0	35	2	39	1	359	
	Trancados	0	0	0	0	3	0	2	0	2	0	3	0	2	1	3	0	5	1	2	0	24	
	Total	39	1	41	1	35	1	41	0	37	0	36	0	39	1	45	0	41	3	46	3	410	
FUNDAMENTOS DE LIBRAS	Reprovados	0	0	0	0	0	0	0	0	0	0	0	0	0	3	2	7	6	9	0	12	40	
	Aprovados	0	0	0	0	0	0	0	0	0	0	0	1	0	19	2	28	3	13	1	32	99	
	Trancados	0	0	0	0	0	0	0	0	0	0	0	0	0	7	4	3	2	10	0	2	28	
	Total	0	0	0	0	0	0	0	0	0	0	1	1	1	29	8	38	11	32	1	46	167	
HISTÓRIA ANTIGA	Reprovados	5	0	5	0	1	1	2	0	3	0	4	1	1	0	5	2	0	0	1	2	0	33
	Aprovados	40	1	41	1	42	2	41	0	36	1	32	0	41	2	37	0	40	2	43	0	402	
	Trancados	1	0	1	0	5	1	1	2	2	1	3	0	1	1	1	4	0	3	0	1	0	27
	Total	46	1	47	1	48	4	44	2	41	2	39	1	43	3	46	2	43	3	46	0	462	
HISTÓRIA CONTEMPORANEA I	Reprovados	0	0	1	0	1	0	4	0	1	3	5	3	5	3	0	3	1	4	1	1	29	
	Aprovados	0	1	1	33	3	41	5	35	2	39	4	22	26	2	32	4	13	6	46	3	318	
	Trancados	0	0	1	0	0	3	1	5	0	6	0	1	5	1	8	0	3	3	5	0	42	
	Total	0	1	1	35	3	48	6	41	2	46	7	28	34	3	43	5	20	10	52	4	389	
HISTÓRIA CONTEMPORANEA II	Reprovados	0	0	0	0	0	0	2	2	2	1	1	2	2	0	2	0	6	2	0	1	21	
	Aprovados	0	1	0	12	1	24	4	37	4	33	3	30	4	49	7	34	3	24	9	38	317	
	Trancados	0	0	0	1	1	0	4	0	2	1	3	1	3	1	6	1	1	1	1	3	27	
	Total	0	1	0	12	2	27	4	43	6	36	5	35	5	57	8	41	6	25	10	42	365	
HISTÓRIA DA AFRICA	Reprovados	0	0	0	0	0	0	0	0	0	0	0	0	0	0	0	0	0	0	0	0	19	
	Aprovados	0	0	0	0	0	0	0	0	0	0	0	0	0	0	0	0	0	0	0	0	76	
	Trancados	0	0	0	0	0	0	0	0	0	0	0	0	0	0	0	1	1	10	1	3	16	
	Total	0	0	0	0	0	0	0	0	0	0	0	0	0	0	0	1	1	11	1	27	111	
HISTÓRIA DA AMERICA I	Reprovados	0	0	1	0	6	1	2	2	1	1	5	2	0	0	0	0	0	0	0	0	21	
	Aprovados	3	30	0	39	2	35	3	32	5	30	1	0	0	0	0	0	0	0	0	0	183	
	Trancados	0	1	2	0	4	0	2	0	5	1	1	1	1	0	0	0	0	0	0	0	17	
	Total	3	4	33	0	49	3	39	5	38	7	36	4	2	0	0	0	0	0	0	0	221	
HISTÓRIA DA AMERICA II	Reprovados	0	0	1	0	1	0	2	0	1	3	2	4	2	0	0	0	0	0	0	0	16	
	Aprovados	0	1	2	30	0	43	6	35	4	11	1	27	3	0	0	0	0	0	0	0	163	
	Trancados	0	0	1	0	3	0	6	1	7	0	3	1	0	0	0	0	0	0	0	0	22	
	Total	0	1	2	32	0	48	6	42	6	21	3	34	6	0	0	0	0	0	0	0	201	
HISTÓRIA DA ARTE	Reprovados	6	0	2	1	3	1	7	1	5	1	0	0	0	0	1	4	1	6	3	1	37	
	Aprovados	39	1	46	1	43	3	36	1	37	1	0	0	0	0	14	7	36	6	20	4	294	
	Trancados	1	0	1	0	4	1	2	4														

Tabela 2 : Continuação

Disciplinas	Situação	04/2	05/1	05/2	06/1	06/2	07/1	07/2	08/1	08/2	09/1	09/2	10/1	10/2	11/1	11/2	12/1	12/2	13/1	13/2	14/1	Total	
PRÁTICA DE ENSINO DE HISTÓRIA**	Reprovados	0	0	0	0	0	0	0	0	0	1	0	1	0	2	0	1	0	0	0	0	0	5
	Aprovados	0	0	0	1	1	3	2	24	9	30	8	21	14	23	7	26	0	0	0	0	0	169
	Trancados	0	0	0	0	0	1	0	1	0	1	0	1	2	2	1	2	0	0	0	0	0	11
	Total	0	0	0	1	1	3	3	24	10	31	9	23	16	27	8	29	0	0	0	0	0	185
PRÁTICA DE ENSINO EM HISTÓRIA III **	Reprovados	0	0	0	0	0	2	0	0	1	2	0	3	0	1	0	0	0	0	0	0	0	9
	Aprovados	0	0	0	2	1	27	2	25	3	41	10	25	5	28	3	0	0	0	0	0	0	172
	Trancados	0	0	0	0	2	1	0	1	0	4	0	0	2	1	1	0	0	0	0	0	0	12
	Total	0	0	0	2	3	30	2	26	4	47	10	28	7	30	4	0	0	0	0	0	0	193
PRÁTICA DE HISTÓRIA I	Reprovados	0	0	0	0	0	0	0	0	0	0	0	3	1	3	3	4	1	8	2	3	28	
	Aprovados	0	0	0	0	0	0	0	0	0	0	0	27	5	37	5	40	7	37	5	46	209	
	Trancados	0	0	0	0	0	0	0	0	0	0	0	2	2	3	1	2	3	1	2	3	17	
	Total	0	0	0	0	0	0	0	0	0	0	32	8	43	9	45	10	48	9	50	50	254	
PRÁTICA DE HISTÓRIA II	Reprovados	0	0	0	0	0	0	0	0	0	0	0	0	0	0	4	5	6	5	8	4	32	
	Aprovados	0	0	0	0	0	0	0	0	0	0	0	0	18	1	45	6	34	8	31	5	148	
	Trancados	0	0	0	0	0	0	0	0	0	0	0	0	1	1	7	0	2	0	4	1	16	
	Total	0	0	0	0	0	0	0	0	0	0	0	19	2	56	11	42	13	43	10	10	196	
PSICOLOGIA DA EDAPRENDIZAGEM E ENSINO	Reprovados	0	0	0	0	0	1	2	0	1	2	0	0	1	1	2	5	2	5	0	4	24	
	Aprovados	0	0	0	2	23	4	23	18	32	6	6	51	9	51	6	33	1	23	5	33	320	
	Trancados	0	0	0	0	2	0	5	1	1	0	0	3	1	7	1	0	5	7	1	4	38	
	Total	0	0	0	2	26	4	28	20	35	6	54	11	59	9	38	8	3	35	6	41	382	
SOCIOLOGIA DA EDUCAÇÃO	Reprovados	0	0	0	0	0	1	4	4	2	0	2	1	1	3	2	2	0	0	1	2	24	
	Aprovados	0	0	2	0	1	24	10	26	13	27	14	39	17	56	5	43	1	38	3	38	357	
	Trancados	0	0	0	0	1	1	0	2	0	1	1	7	3	6	3	1	2	5	0	3	36	
	Total	0	0	2	0	25	11	32	17	30	15	48	21	63	11	46	3	44	5	42	41	417	
TEORIA E METODOLOGIA DA HISTÓRIA	Reprovados	0	0	1	0	2	1	2	0	2	1	3	1	2	1	3	1	4	0	2	2	2	
	Aprovados	0	0	29	3	40	5	28	4	41	6	31	2	17	3	35	3	24	4	31	9	315	
	Trancados	0	2	5	1	5	2	4	3	7	2	3	1	3	1	9	1	4	2	17	0	69	
	Total	0	2	35	4	47	8	34	7	47	9	37	4	22	5	47	5	32	6	50	11	412	
TOPICOS EM HISTÓRIA ANTIGA A	Reprovados	0	0	0	0	0	2	0	0	0	5	1	0	0	0	0	0	0	0	0	0	8	
	Aprovados	0	0	0	0	1	6	8	0	14	3	11	0	0	0	0	0	0	0	0	0	43	
	Trancados	0	0	0	0	0	0	2	0	1	1	0	0	0	0	0	0	0	0	0	0	4	
	Total	0	0	0	0	1	8	8	15	12	6	11	0	0	0	0	0	0	0	0	0	55	
TOPICOS EM HISTÓRIA CONTEMPORANEA A	Reprovados	0	0	0	1	0	3	5	1	1	4	6	0	0	0	0	0	0	0	0	0	22	
	Aprovados	0	0	10	13	2	43	20	13	6	13	34	19	0	0	0	0	0	0	0	0	173	
	Trancados	0	0	1	2	0	1	4	1	2	5	9	5	0	0	0	0	0	0	0	0	30	
	Total	0	0	11	16	2	47	29	15	9	19	47	30	0	0	0	0	0	0	0	0	225	
TOPICOS EM HISTÓRIA DA AMERICA A	Reprovados	0	0	0	0	0	0	0	8	3	1	0	1	0	0	0	0	0	0	0	0	13	
	Aprovados	0	2	2	0	7	1	0	56	18	4	8	1	0	0	0	0	0	0	0	0	99	
	Trancados	0	0	0	0	0	0	0	1	6	2	1	2	0	0	0	0	0	0	0	0	12	
	Total	0	2	2	0	7	1	1	65	27	7	9	4	0	0	0	0	0	0	0	0	124	
TOPICOS EM HISTÓRIA DA ARTE E DA CULTURA A	Reprovados	0	0	0	0	3	1	1	2	0	4	4	3	0	0	0	0	0	0	0	0	18	
	Aprovados	0	8	0	5	15	24	21	10	7	36	14	20	0	0	0	0	0	0	0	0	160	
	Trancados	0	3	0	1	3	1	2	6	7	2	6	7	5	0	0	0	0	0	0	0	34	
	Total	0	11	0	5	19	28	23	14	13	46	25	28	0	0	0	0	0	0	0	0	212	
TOPICOS EM HISTÓRIA DO BRASIL	Reprovados	0	0	1	0	0	1	0	1	0	6	4	0	0	0	0	0	0	0	0	0	13	
	Aprovados	0	7	10	1	0	11	2	1	0	3	18	5	0	0	0	0	0	0	0	0	58	
	Trancados	0	1	1	0	1	5	1	0	1	1	2	2	0	0	0	0	0	0	0	0	15	
	Total	0	8	12	1	17	3	2	1	4	26	11	0	0	0	0	0	0	0	0	0	86	
TOPICOS EM HISTÓRIA DO BRASIL A	Reprovados	0	0	2	0	0	0	2	2	4	5	1	2	0	0	0	0	0	0	0	0	18	
	Aprovados	1	3	1	4	6	0	11	7	46	22	13	3	0	0	0	0	0	0	0	0	117	
	Trancados	0	1	0	1	0	0	3	3	8	5	3	1	0	0	0	0	0	0	0	0	25	
	Total	1	4	3	5	6	0	16	12	58	32	17	6	0	0	0	0	0	0	0	0	160	
TOPICOS EM HISTÓRIA II	Reprovados	0	0	0	0	0	0	0	0	0	0	0	0	0	1	1	7	4	1	5	10	29	
	Aprovados	0	0	0	0	0	0	0	0	0	0	0	0	0	5	8	16	7	7	18	48	109	
	Trancados	0	0	0	0	0	0	0	0	0	0	0	0	0	0	5	11	2	2	3	13	36	
	Total	0	0	0	0	0	0	0	0	0	0	0	0	0	6	14	34	13	10	26	71	174	
TOPICOS EM HISTÓRIA IV	Reprovados	0	0	0	0	0	0	0	0	0	0	0	0	9	16	12	11	10	7	12	11	88	
	Aprovados	0	0	0	0	0	0	0	0	0	0	0	0	97	88	98	53	72	106	75	77	666	
	Trancados	0	0	0	0	0	0	0	0	0	0	0	0	0	20	17	20	31	27	20	17	157	
	Total	0	0	0	0	0	0	0	0	0	0	0	126	121	141	79	92	140	107	105	911		
TOPICOS EM HISTÓRIA MEDIEVAL A	Reprovados	0	1	0	1	1	0	0	1	0	1	0	1	0	0	0	0	0	0	0	0	6	
	Aprovados	0	23	0	1	4	5	0	18	3	3	0	2	0	0	0	0	0	0	0	0	59	
	Trancados	0	2	0	0	0	0	0	2	0	0	0	0	0	0	0	0	0	0	0	0	4	
	Total	0	26	0	2	5	5	0	21	3	4	0	3	0	0	0	0	0	0	0	0	69	
TOPICOS EM HISTÓRIA MODERNA A	Reprovados	0	0	0	0	0	0	0	1	0	0	0	0	0	0	0	0	0	0	0	0	1	
	Aprovados	0	6	8	26	17	11	10	2	3	5	3	1	0	0	0	0	0	0	0	0	92	
	Trancados	0	0	0	2	0	2	1	2	0	1	1	2	0	0	0	0	0	0	0	0	11	
	Total	0	6	8	28	17	13	11	5	3	6	4	3	0	0	0	0	0	0	0	0	104	
TOPICOS EM TEORIA E METODOLOGIA DA HISTÓRIA A	Reprovados	0	0	0	2	0	1	0	0	0	0	1	3	0	0	0	0	0	0	0	0	7	
	Aprovados	0	6	1	28	7	5	0	0	0	5	14	10										

4 ANÁLISE DA EVASÃO DOS DISCENTES

Esta seção avalia a situação dos alunos no curso de História Noturno e busca entender como ocorre a evasão⁶ nesse curso e quais fatores podem ser utilizados para sinalizar a evasão. Esta seção procura responder perguntas como:

1. Qual a situação do aluno no curso de acordo com a forma de ingresso?
2. Qual o número de semestres cursados pela maior parte dos alunos até a evasão ou a conclusão do curso?
3. A evasão está mudando ao longo do tempo? Qual a taxa de evasão da turma que ingressou em 2004 e qual a taxa de evasão das turmas que ingressaram recentemente?
4. Qual o rendimento semestral global médio dos alunos que concluíram o curso (quando há concluintes no curso) e dos alunos que evadiram?
5. Quais as principais disciplinas que chegam a ser cursadas pelos alunos que evadiram?
6. Dado que um estudante foi reprovado em determinada disciplina, qual a chance de evasão?
7. Entre os alunos que evadiram do curso de História Noturno e ingressaram novamente na UFMG, quais os cursos escolhidos por esses estudantes?

⁶Considera-se como evasão qualquer desvinculação do curso de História Noturno que não seja por motivo de conclusão do curso, ainda que o aluno se mantenha vinculado à UFMG em outro curso ou em outra subdivisão.

Considerando o curso de História Noturno no período de 2004/2 a 2014/1 foram encontrados 487 registros de ingresso, sendo 487 alunos distintos⁷, ou seja, não há nenhum aluno que reingressou no curso de História Noturno neste período.

Tabela 3: Forma de Ingresso versus Situação do Discente

Forma de Ingresso	Conclusão		Evasão		Cursando		Total	
	Freq.	%	Freq.	%	Freq.	%	Freq.	%
Obtenção de novo título	0	0%	4	80%	1	20%	5	1,03%
Processo seletivo	118	27,51%	159	37,06%	152	35,43%	429	88,09%
Reopção	13	37,14%	9	25,71%	13	37,14%	35	7,19%
Transferência comum	6	60%	4	40%	0	0%	10	2,05%
Transferência especial	3	37,5%	4	50%	1	12,5%	8	1,64%
Total	140	28,75%	180	36,96%	167	34,29%	487	100%

A Tabela 3 mostra a situação⁸ do discente no curso de acordo com a forma de ingresso. Do total de 487 registros de ingresso, pode-se observar que 36,96% evadiram do curso, 34,29% ainda estão matriculados e 28,75% se graduaram. Nota-se também que do total de 487 registros de ingresso, 88,09% foram por Processo Seletivo.

A Tabela 4 mostra a situação do aluno no curso de História Noturno por ano⁹ de entrada e de acordo com a forma de ingresso no curso. Nota-se que no ano de 2013 ingressaram 44 alunos através de Processo Seletivo, sendo que 2 deles evadiram até o final do ano de 2014/1.

Ressalta-se que o presente relatório considera somente os alunos que ingressaram até 2014/1, portanto, para os cursos com duas entradas em 2014, foram incluídos somente os discentes que ingressaram no primeiro semestre.

⁷Em alguns cursos há casos de alunos que ingressam mais de uma vez em decorrência, por exemplo, de jubileamento e retorno posterior ao curso através de novo vestibular.

⁸Em alguns cursos, devido à mudança de subdivisão, pode ocorrer casos de alunos que concluíram o curso tendo cursado zero períodos.

⁹Se o ingresso no curso de História Noturno tiver ocorrido por reopção ou mudança de subdivisão, considera-se que o ano de ingresso do discente neste curso é igual ao ano em que ele realizou a reopção ou a mudança de subdivisão.

Tabela 4: Situação dos alunos por forma de ingresso e de acordo com o ano de entrada no curso de História Noturno

Forma de ingresso	Situação	Ano de ingresso no curso												
		2004	2005	2006	2007	2008	2009	2010	2011	2012	2013	2014	Total	
Obtenção de novo título	Conclusão	0	0	0	0	0	0	0	0	0	0	0	0	0
	Evasão	0	0	2	1	0	0	0	1	0	0	0	0	4
	Cursando	0	0	0	0	0	0	0	1	0	0	0	0	1
	Total	0	0	2	1	0	0	0	2	0	0	0	0	5
Processo seletivo	Conclusão	28	25	14	18	12	14	6	1	0	0	0	0	118
	Evasão	16	19	31	23	25	14	11	10	8	2	0	0	159
	Cursando	0	1	0	2	2	11	26	32	36	42	0	0	152
	Total	44	45	45	43	39	39	43	43	44	44	0	0	429
Reopção	Conclusão	1	3	2	2	1	0	2	1	1	0	0	0	13
	Evasão	1	2	1	0	0	0	1	3	0	1	0	0	9
	Cursando	0	0	0	0	0	0	2	4	1	5	1	1	13
	Total	2	5	3	2	1	0	5	8	2	6	1	1	35
Transferência comum	Conclusão	0	3	3	0	0	0	0	0	0	0	0	0	6
	Evasão	0	0	2	2	0	0	0	0	0	0	0	0	4
	Cursando	0	0	0	0	0	0	0	0	0	0	0	0	0
	Total	0	3	5	2	0	0	0	0	0	0	0	0	10
Transferência especial	Conclusão	0	1	1	0	0	0	1	0	0	0	0	0	3
	Evasão	0	0	0	2	2	0	0	0	0	0	0	0	4
	Cursando	0	0	0	0	0	0	0	0	0	1	0	0	1
	Total	0	1	1	2	2	0	1	0	0	1	0	0	8
Total		46	54	56	50	42	39	49	53	46	51	1	1	487

A Tabela 5 e a Figura 10 mostram o número de semestres cursados até a desvinculação por alunos que já concluíram ou evadiram do curso de História Noturno. É possível observar que 35% dos alunos que evadiram o fizeram até o 4^o período.

A Tabela 6 e a Figura 11 mostram a situação dos alunos (conclusão, cursando ou evasão) de acordo com o ano de ingresso no curso de História Noturno. É possível observar que no ano de 2013, 51 alunos ingressaram no curso de História Noturno sendo que, até 2014/1, 3 (5,88%) deles evadiram do curso.

Tabela 5: Número de semestres cursados pelos discentes que evadiram ou concluíram o curso no período de 2004/2 a 2014/1

Semestres Cursados	Evasão			Conclusão		
	Freq.	%	% acumulado	Freq.	%	% acumulado
1	10	5,56%	5,56%	0	0%	0%
2	20	11,11%	16,67%	0	0%	0%
3	16	8,89%	25,56%	0	0%	0%
4	17	9,44%	35%	2	1,43%	1,43%
5	9	5%	40%	3	2,14%	3,57%
6	12	6,67%	46,67%	3	2,14%	5,71%
7	4	2,22%	48,89%	11	7,86%	13,57%
8	13	7,22%	56,11%	34	24,29%	37,86%
9	11	6,11%	62,22%	47	33,57%	71,43%
10	13	7,22%	69,44%	17	12,14%	83,57%
11	14	7,78%	77,22%	11	7,86%	91,43%
12	21	11,67%	88,89%	6	4,29%	95,72%
13	11	6,11%	95%	3	2,14%	97,86%
14	5	2,78%	97,78%	2	1,43%	99,29%
15	2	1,11%	98,89%	0	0%	99,29%
16	2	1,11%	100%	0	0%	99,29%
17	0	0%	100%	1	0,71%	100%
Total	180	-	100%	140	-	100%

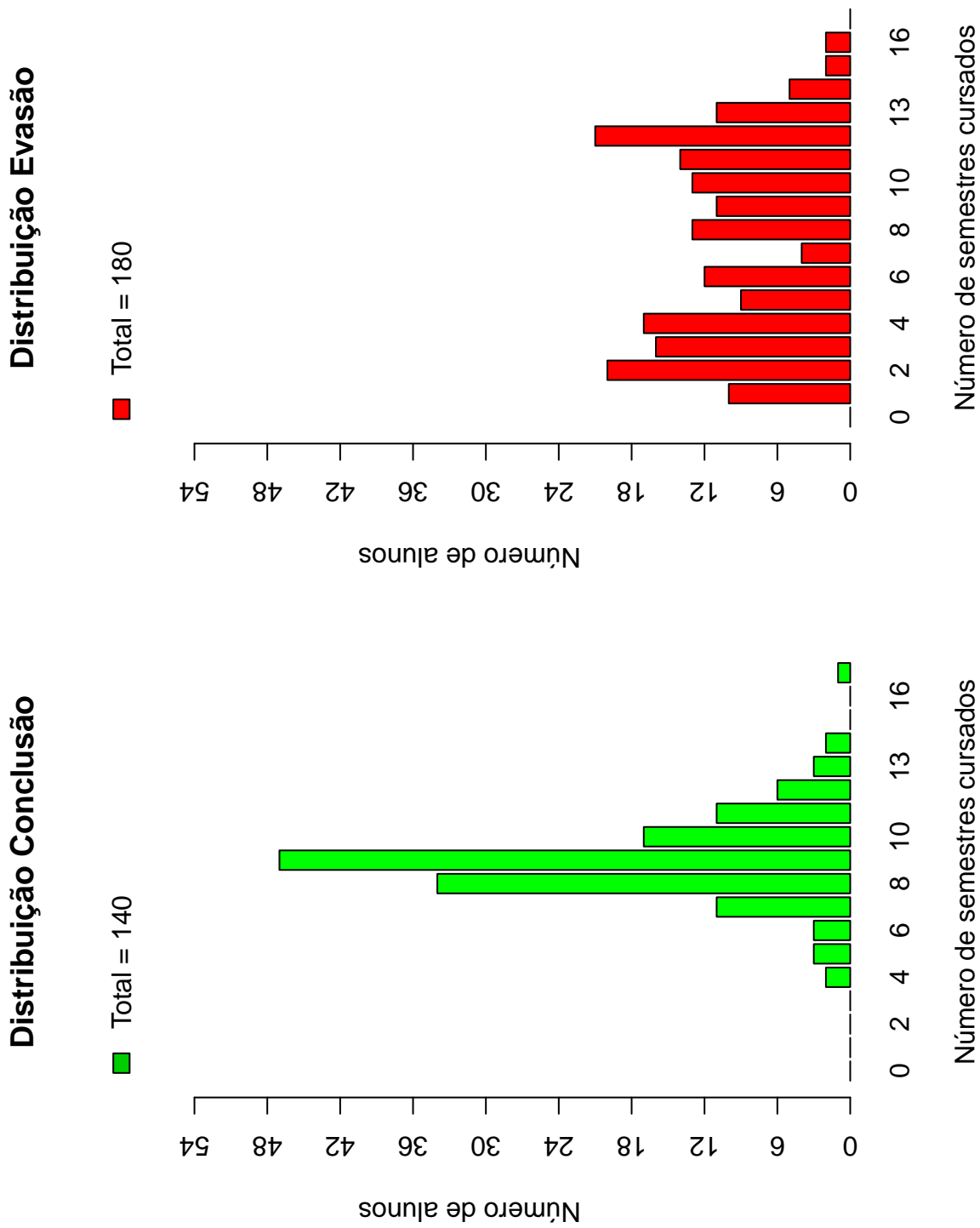


Figura 10: Número de semestres cursados de acordo com a Situação do aluno no curso de História Noturno.

Tabela 6: Situação do aluno na UFMG de acordo com ano de ingresso no curso de História Noturno

Ano de ingresso	Conclusão		Evasão		Cursando		Total	
	Freq.	%	Freq.	%	Freq.	%	Freq.	%
2004	29	63,04%	17	36,96%	0	0%	46	9,45%
2005	32	59,26%	21	38,89%	1	1,85%	54	11,09%
2006	20	35,71%	36	64,29%	0	0%	56	11,5%
2007	20	40%	28	56%	2	4%	50	10,27%
2008	13	30,95%	27	64,29%	2	4,76%	42	8,62%
2009	14	35,9%	14	35,9%	11	28,21%	39	8,01%
2010	9	18,37%	12	24,49%	28	57,14%	49	10,06%
2011	2	3,77%	14	26,42%	37	69,81%	53	10,88%
2012	1	2,17%	8	17,39%	37	80,43%	46	9,45%
2013	0	0%	3	5,88%	48	94,12%	51	10,47%
2014	0	0%	0	0%	1	100%	1	0,21%
Total	140	28,75%	180	36,96%	167	34,29%	487	100%

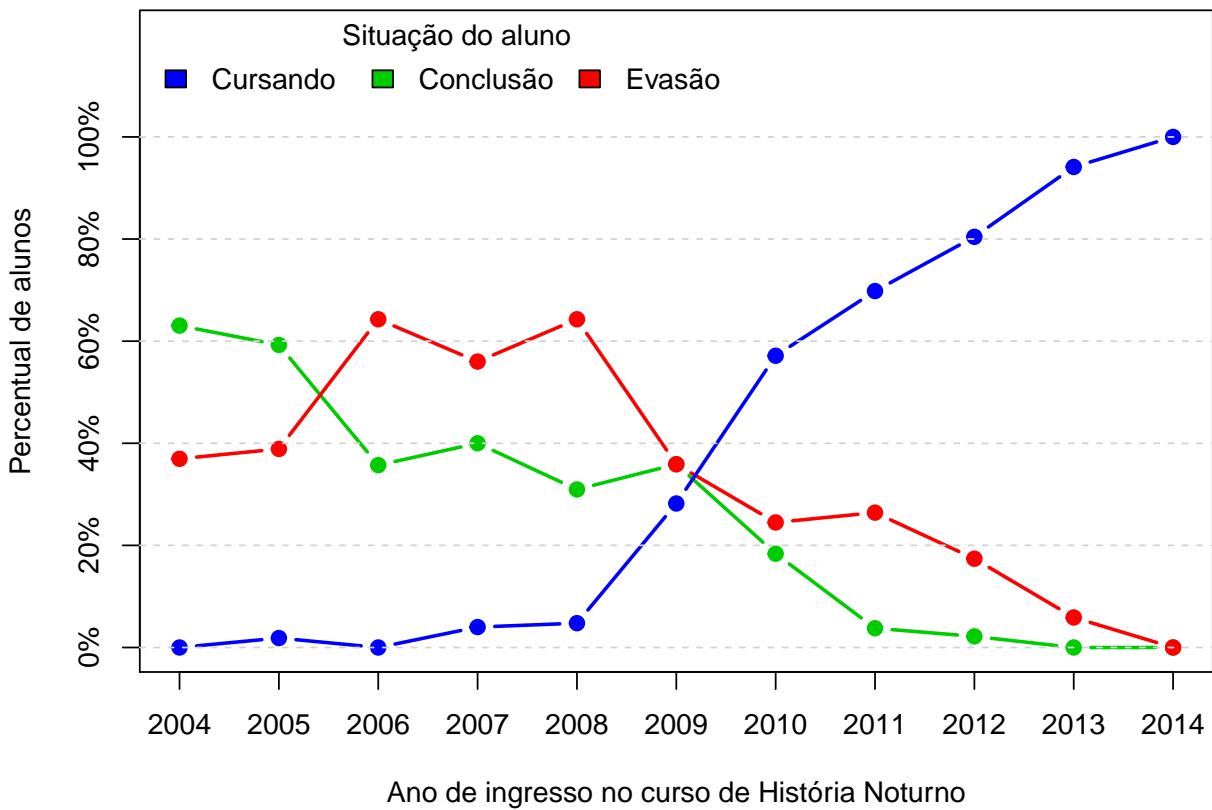


Figura 11: Situação do aluno de acordo com o ano de ingresso.

A Tabela 7¹⁰ e a Figura 12 mostram o número de estudantes matriculados por semestre de acordo com o ano de ingresso no curso de História Noturno. No ano de 2012, por exemplo, 46 estudantes iniciaram o curso, 46 se matricularam no 2º semestre¹¹, 44 se matricularam no 3º semestre e 41 se matricularam no 4º semestre.

É importante ressaltar que parte da redução do número de alunos de um semestre para outro pode ser devido à desvinculação por conclusão (especialmente nos últimos semestres). Para verificar o total de desvinculações por evasão é necessário consultar a Tabela 6.

¹⁰Por uma questão de *layout* do texto, foi possível incluir na Tabela 7 o limite máximo de 16 períodos.

¹¹É importante ressaltar que o conceito de semestre apresentado neste relatório indica o tempo em que o estudante se manteve vinculado à UFMG e não se o estudante está efetivamente cursando as disciplinas esperadas para o respectivo período.

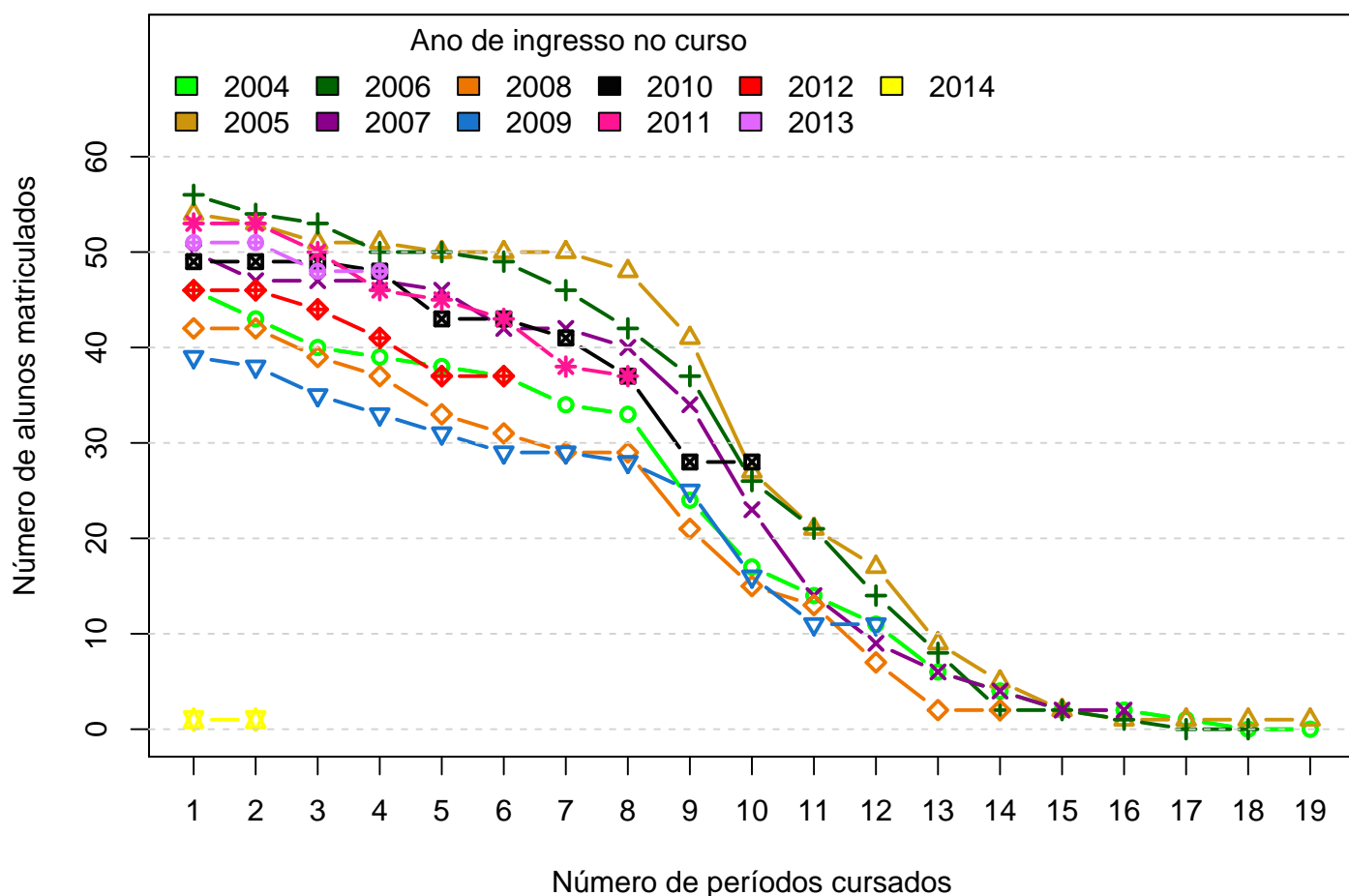


Figura 12: Número de alunos matriculados por períodos de acordo com o ano de ingresso.

Tabela 7: Número de estudantes matriculados no início do período de acordo com o ano de ingresso no curso de História Noturno

Alunos por período	Ano de Ingresso										
	2004	2005	2006	2007	2008	2009	2010	2011	2012	2013	2014
1º	46	54	56	50	42	39	49	53	46	51	1
2º	43	53	54	47	42	38	49	53	46	51	1
3º	40	51	53	47	39	35	49	50	44	48	
4º	39	51	50	47	37	33	48	46	41	48	
5º	38	50	50	46	33	31	43	45	37		
6º	37	50	49	42	31	29	43	43	37		
7º	34	50	46	42	29	29	41	38			
8º	33	48	42	40	29	28	37	37			
9º	24	41	37	34	21	25	28				
10º	17	27	26	23	15	16	28				
11º	14	21	21	14	13	11					
12º	11	17	14	9	7	11					
13º	6	9	8	6	2						
14º	4	5	2	4	2						
15º	2	2	2	2							
16º	2	1	1	2							

A Figura 13 mostra a distribuição do Rendimento Semestral Global Médio (RSGM)¹² dos alunos que estão cursando, dos alunos que concluíram e dos alunos que evadiram do curso de História Noturno no período de 2004/2 a 2014/1.

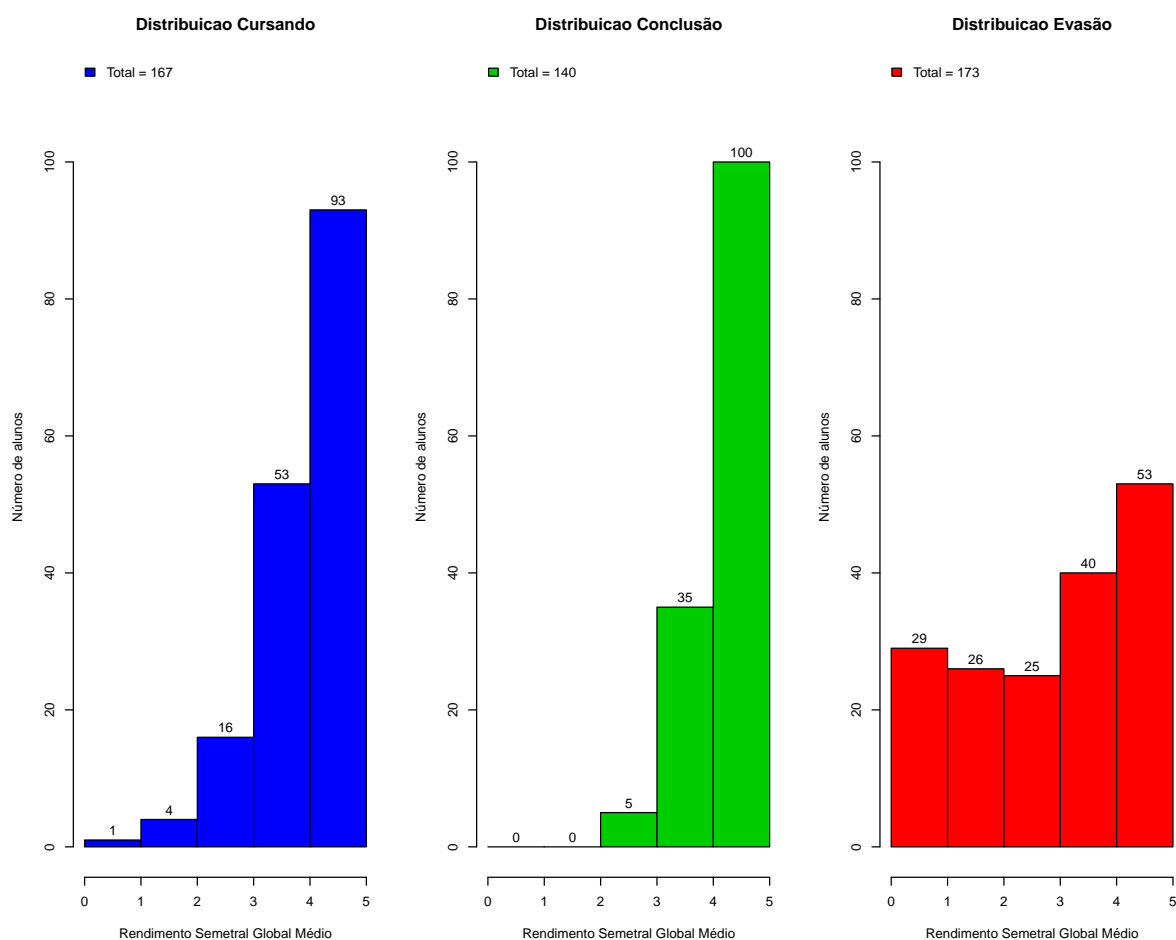


Figura 13: Rendimento Semestral Global Médio de acordo com a Situação do aluno na UFMG.

¹²Ressalta-se que neste gráfico é possível incluir somente os estudantes que possuem RSGM, por isso, em alguns casos, o número total de alunos pode diferir do total apresentado na Tabela 6.

A Figura 14 mostra, dentre o grupo de alunos que evadiram (180 alunos), o percentual deles que chegaram a cursar as principais disciplinas do curso de História Noturno antes do desligamento. Observa-se, por exemplo, que mais de 80% dos alunos que evadiram cursaram disciplinas como: HISTORIA ANTIGA e INTRODUCAO AOS ESTUDOS HISTORICOS.

A Tabela 8 e a Figura 15 mostram a proporção de alunos que evadiram do curso de História Noturno dado que foram reprovados nas disciplinas cursadas por pelo menos 60%¹³ do grupo de alunos que evadiu. O cálculo é feito dividindo-se o número total de alunos reprovados na disciplina que evadiram do curso pelo total de alunos reprovados na disciplina.

No caso da disciplina "FUNDAMENTOS DE ANALISE SOCIOLOGICA", por exemplo, em um total de 180 alunos que evadiram no período avaliado, 129 deles a cursaram. Para essa disciplina, dado que o aluno foi reprovado, a probabilidade de evasão foi igual a 100%. No caso da disciplina "HISTORIA ANTIGA", a probabilidade de evasão dado que o aluno foi reprovado foi igual a 92,86%, sendo que do total de 180 alunos que evadiram, 151 deles chegaram a cursar essa disciplina.

A Figura 16 mostra o boxplot do rendimento nas disciplinas selecionadas na Tabela 8 de acordo com a situação no curso (evasão ou conclusão).

¹³Essa restrição foi colocada uma vez que, conforme mostrado na Figura 14, em algumas disciplinas há um número muito pequeno de alunos evadidos que chegaram a cursá-las, neste caso, ter chegado a cursar a disciplina já é um fator que torna menos provável a evasão.

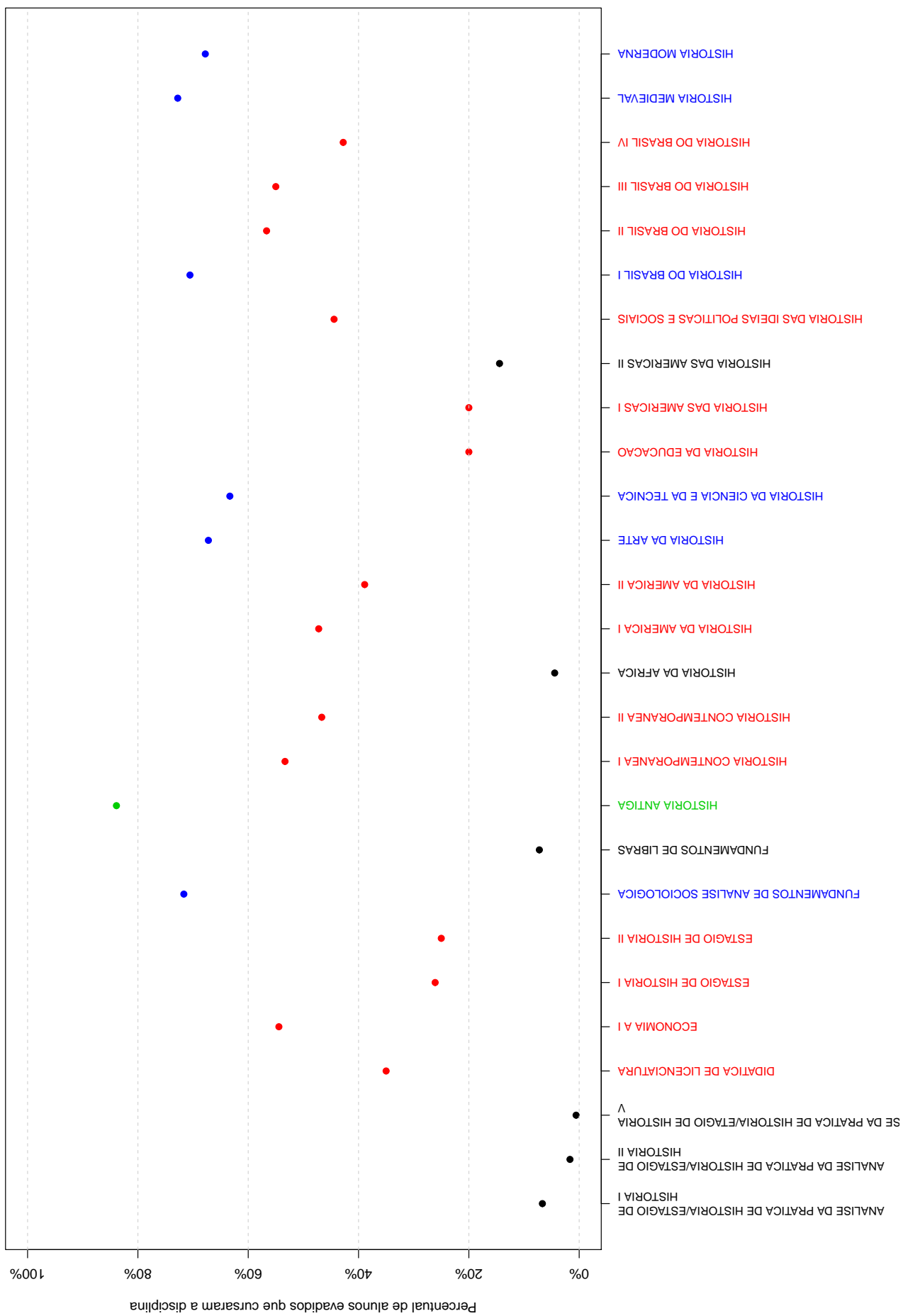


Figura 14: Principais disciplinas cursadas pelos alunos que evadiram do curso de História Noturno.



Tabela 8: Dados sobre reprovação e evasão nas principais disciplinas cursadas pelos alunos que evadiram da UFMG entre 2004/2 e 2014/1

Disciplina cursadas por pelo menos 60% dos alunos que evadiram do curso	Alunos que evadiram			Total de alunos		Probabilidade de evadir/reprovação na disciplina
	Número de alunos que evadiram e foram reprovados na disciplina	Número de alunos que evadiram e cursaram a disciplina	Total de alunos reprovados na disciplina	Total de alunos cursaram a disciplina		
FUNDAMENTOS DE ANALISE SOCIO-LOGICA	20	129	20	239	100%	
HISTORIA ANTIGA	26	151	28	275	92,86%	
HISTORIA DA ARTE	23	121	27	255	85,19%	
HISTORIA DA CIENCIA E DA TECNICA	11	114	12	250	91,67%	
HISTORIA DO BRASIL I	33	127	38	255	86,84%	
HISTORIA MEDIEVAL	25	131	29	258	86,21%	
HISTORIA MODERNA	22	122	23	253	95,65%	
INTRODUCAO AOS ESTUDOS HISTORICOS	21	149	23	272	91,3%	

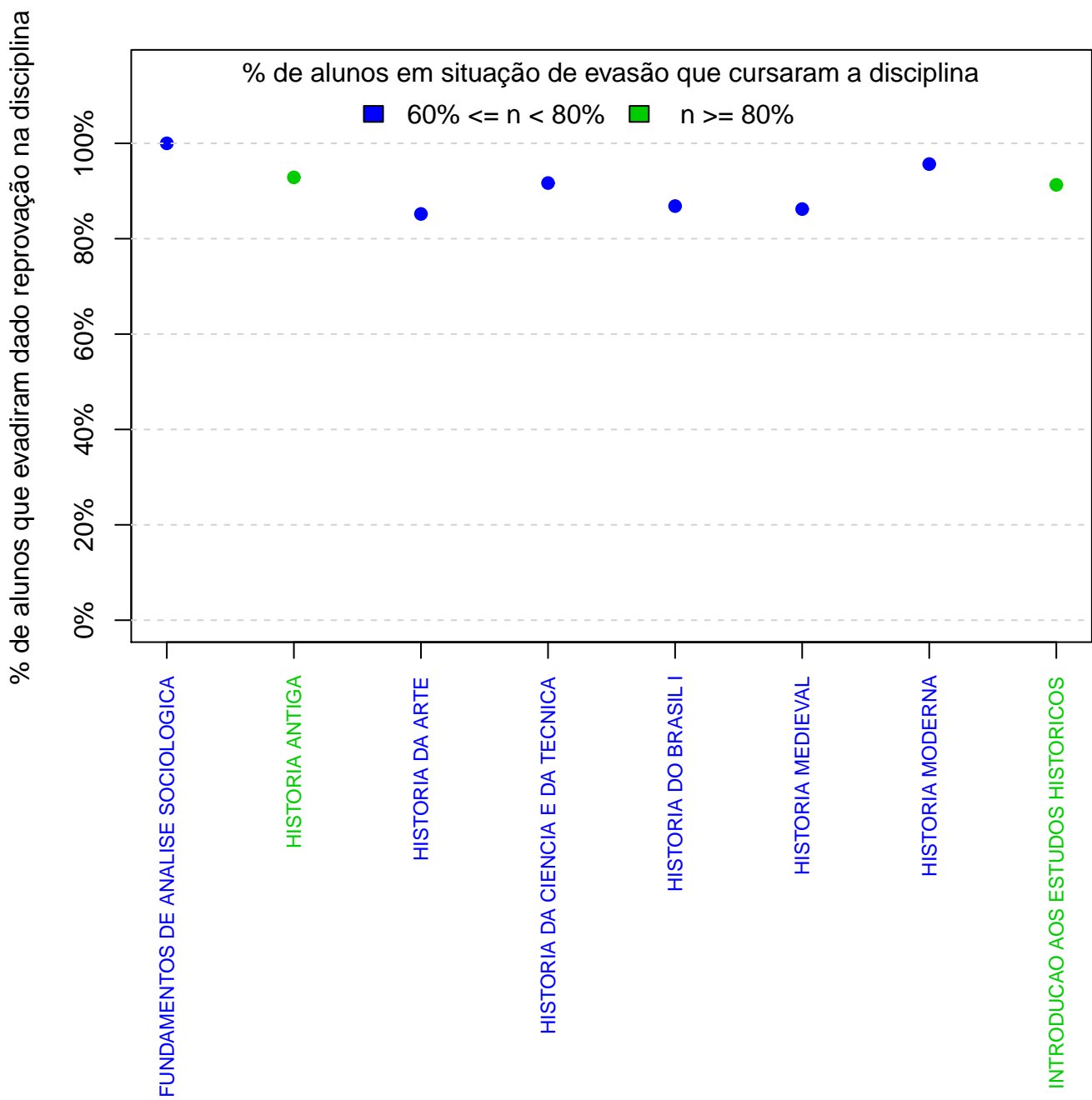


Figura 15: Probabilidade de evasão dado que o aluno foi reprovado na disciplina.

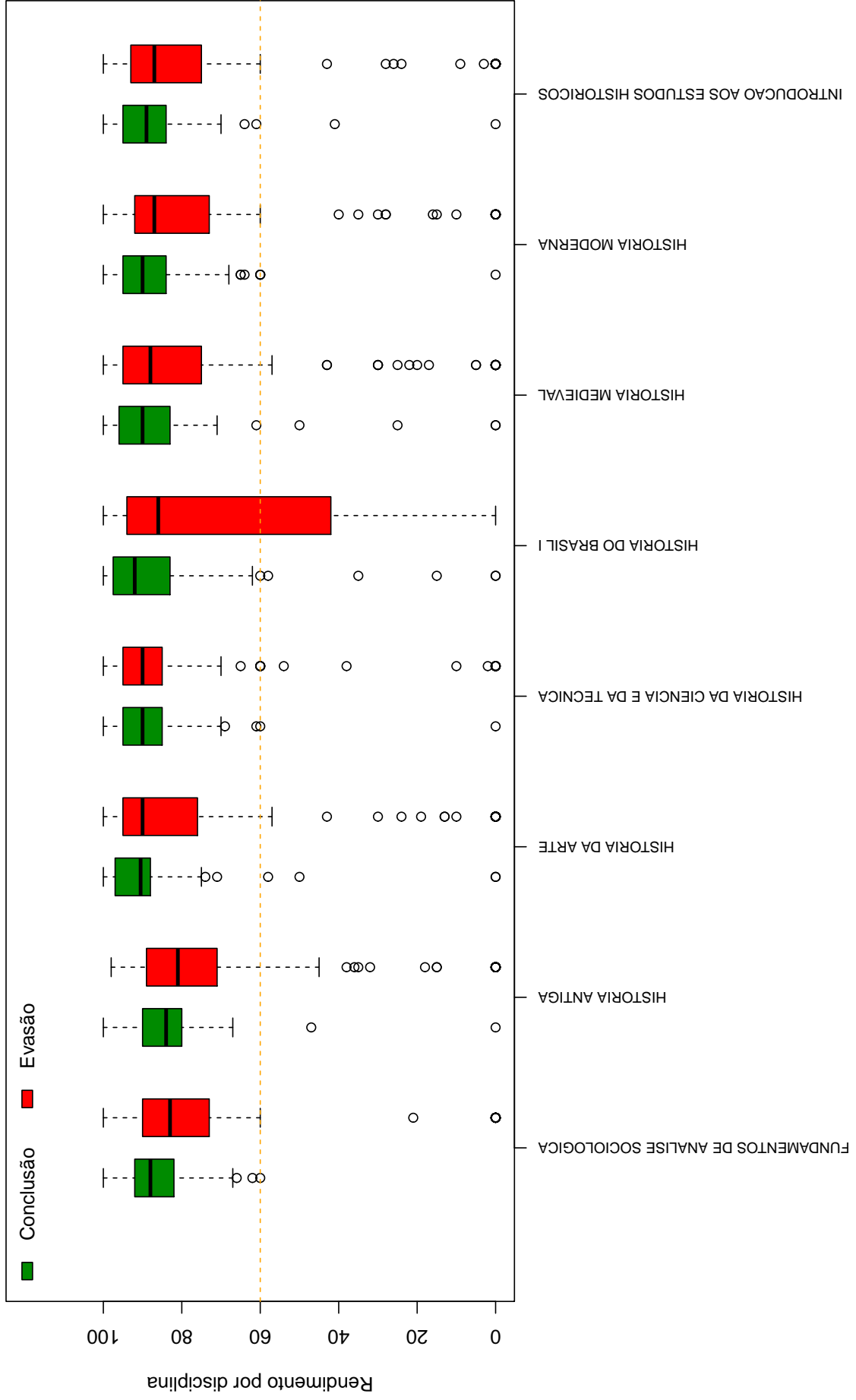


Figura 16: Rendimento por disciplina de acordo com a situação do aluno no curso de História Noturno: Evasão ou Conclusão.

A Tabela 9 e a Figura 17 mostram os cursos de destino na UFMG dos alunos que evadiram do curso de História Noturno e retornaram para a Instituição. Verifica-se que entre os 180 alunos que evadiram do curso de História Noturno no período de 2004/2 a 2014/1, 85 alunos ingressaram novamente na UFMG em outro curso através de novo processo seletivo, mudança de subdivisão, reopção, entre outras formas¹⁴.

Na Figura 17 cada aresta representa um aluno, os cursos dispostos mais próximos ao centro do círculo são os que receberam os maiores números de alunos oriundos do curso de História Noturno (maior número de arestas).

Tabela 9: Curso de Destino de parte dos alunos que evadiram no período de 2004/2 a 2014/1

Curso	Frequência	Percentual
ADMINISTRACAO NOTURNO	2	2,35%
ANTROPOLOGIA NOTURNO	1	1,18%
ARQUIVOLOGIA NOTURNO	1	1,18%
CIENCIAS CONTABEIS NOTURNO	1	1,18%
CIENCIAS ECONOMICAS DIURNO	1	1,18%
CIENCIAS SOCIOAMBIENTAIS NOTURNO	1	1,18%
DIREITO DIURNO	2	2,35%
DIREITO NOTURNO	2	2,35%
FILOSOFIA NOTURNO	1	1,18%
GEOGRAFIA DISTÂNCIA	1	1,18%
HISTORIA DIURNO	67	78,82%
LETRAS DIURNO	1	1,18%
LETRAS NOTURNO	3	3,53%
MUSICA NOTURNO	1	1,18%
TOTAL	85	100%

¹⁴Nos casos em que o estudante ingressou em mais de um curso após a evasão de História Noturno, considerou-se o destino final do estudante, ou seja, o último curso em que ele teve registro na UFMG

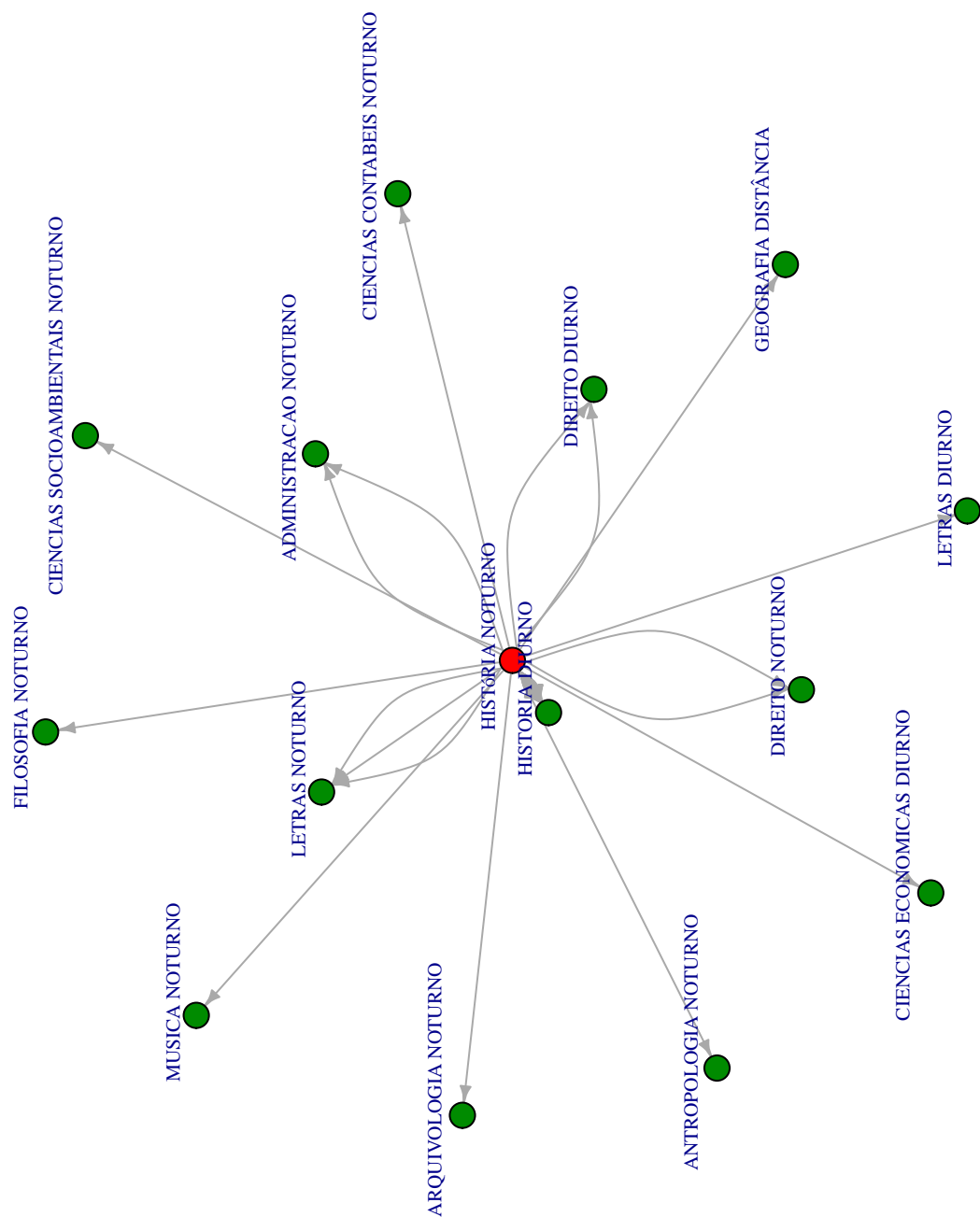


Figura 17: Cursos de destino de alunos que evadiram do curso de História Noturno no período de 2004/2 a 2014/1 .

5 REFERÊNCIAS

KOHONEN, T., 2001. *Self-Organizing Maps*, Number 30 in Springer Series in Information Sciences, 3 ed. Springer-Verlag, Berlin.

MAGALHÃES, M. N, LIMA, LIMA, A. C. P., 2004. *Noções de Probabilidade e Estatística*, 6 ed . Editora da Universidade de São Paulo, São Paulo.

MINGOTI, S. A., 2005 *Análise de dados através de métodos de estatística multivariada: uma abordagem aplicada*. Editora UFMG, Belo Horizonte.

WEHRENS, R, BUYDENS, L. M. C., 2007 *Self- and Super-organizing Maps in R: The kohonen Package*. Journal of Statistical Software, Volume 21, Issue 5.

TRIOLA, M.F., 1999. *Introdução à Estatística*, 7 ed . LTC, Rio de Janeiro.