

SETOR DE ESTATÍSTICA
PRÓ-REITORIA DE GRADUAÇÃO
UNIVERSIDADE FEDERAL DE MINAS GERAIS

Avaliação do desempenho acadêmico dos
alunos de graduação:

Teatro

BELO HORIZONTE
MARÇO DE 2015

**SETOR DE ESTATÍSTICA / PRÓ-REITORIA DE
GRADUAÇÃO**

PRÓ-REITOR DE GRADUAÇÃO

RICARDO HIROSHI CALDEIRA TAKAHASHI

PRÓ-REITOR ADJUNTO DE GRADUAÇÃO

WALMIR MATOS CAMINHAS

COORDENADORA DO SETOR DE ESTATÍSTICA

CAROLINA SILVA PENA

EQUIPE SETOR DE ESTATÍSTICA

RAQUEL YURI DA SILVEIRA AOKI

ALINE MOREIRA MARTINS

BRUNA FÁTIMA FARIA

Contato: estatistica@prograd.ufmg.br

Sumário

1	INTRODUÇÃO	4
2	METODOLOGIA	5
2.1	ANÁLISE DESCRITIVA	5
2.2	ESTATÍSTICA MULTIVARIADA	8
3	ANÁLISE DAS PRINCIPAIS DISCIPLINAS	10
4	ANÁLISE DA EVASÃO DOS DISCENTES	34
5	REFERÊNCIAS	51

Lista de Tabelas

1	Disciplinas consideradas difíceis	16
2	Situação dos alunos nas principais disciplinas do curso de Teatro no período de 2004/1 a 2014/1	30
3	Forma de Ingresso versus Situação do Discente	35
4	Situação dos alunos por forma de ingresso e de acordo com o ano de entrada no curso de Teatro	36
5	Número de semestres cursados pelos discentes que evadiram ou concluíram o curso no período de 2004/1 a 2014/1	37
6	Situação do aluno na UFMG de acordo com ano de ingresso no curso de Teatro	39
7	Número de estudantes matriculados no início do período de acordo com o ano de ingresso no curso de Teatro	41
8	Dados sobre reprovação e evasão nas principais disciplinas cursadas pelos alunos que evadiram da UFMG entre 2004/1 e 2014/1	46
9	Curso de Destino de parte dos alunos que evadiram no período de 2004/1 a 2014/1	49

Lista de Figuras

1	Ilustração do Boxplot.	6
2	Exemplo Histograma.	7
3	Exemplo de gráfico de barras.	8
4	Rendimento dos alunos matriculados no curso de Teatro no período de 2004/1 a 2014/1 - disciplinas agrupadas por dificuldade.	12
5	Rendimento dos alunos matriculados no curso de Teatro no período de 2004/1 a 2014/1 - disciplinas agrupadas por ofertante.	14
6	Conceitos obtidos pelos alunos matriculados no curso de Teatro no período de 2004/1 a 2014/1 na disciplina ANALISE DA PRATICA E ESTAGIO DE TEATRO I	17
7	Conceitos obtidos pelos alunos matriculados no curso de Teatro no período de 2004/1 a 2014/1 na disciplina EXPRESSAO VOCAL I	18
8	Conceitos obtidos pelos alunos matriculados no curso de Teatro no período de 2004/1 a 2014/1 na disciplina FUNDAMENTOS DE LIBRAS	19
9	Conceitos obtidos pelos alunos matriculados no curso de Teatro no período de 2004/1 a 2014/1 na disciplina OFICINA BASICA DE IMPROVISACAO	20
10	Conceitos obtidos pelos alunos matriculados no curso de Teatro no período de 2004/1 a 2014/1 na disciplina POLITICA EDUCACIONAL	21
11	Conceitos obtidos pelos alunos matriculados no curso de Teatro no período de 2004/1 a 2014/1 na disciplina PREPARACAO CORPORAL I	22
12	Conceitos obtidos pelos alunos matriculados no curso de Teatro no período de 2004/1 a 2014/1 na disciplina PSICOLOGIA DA EDAPRENDIZAGEM E ENSINO	23
13	Conceitos obtidos pelos alunos matriculados no curso de Teatro no período de 2004/1 a 2014/1 na disciplina SOCIOLOGIA DA EDUCACAO	24
14	Conceitos obtidos pelos alunos matriculados no curso de Teatro no período de 2004/1 a 2014/1 na disciplina TEATRO BRASILEIRO	25
15	Conceitos obtidos pelos alunos matriculados no curso de Teatro no período de 2004/1 a 2014/1 na disciplina TEORIAS DO ENSIO DO TEATRO	26

16	Conceitos obtidos pelos alunos matriculados no curso de Teatro no período de 2004/1 a 2014/1 na disciplina TEORIAS DO TEXTO DRAMATURGICO E DO TEXTO ESPETACULAR	27
17	Conceitos obtidos pelos alunos matriculados no curso de Teatro no período de 2004/1 a 2014/1 na disciplina TOPICOS EM DRAMATURGIA E TEATRO A	28
18	Conceitos obtidos pelos alunos matriculados no curso de Teatro no período de 2004/1 a 2014/1 na disciplina TOPICOS EM DRAMATURGIA E TEATRO B	29
19	Número de semestres cursados de acordo com a Situação do aluno no curso de Teatro.	38
20	Situação do aluno de acordo com o ano de ingresso.	39
21	Número de alunos matriculados por períodos de acordo com o ano de ingresso.	41
22	Rendimento Semestral Global Médio de acordo com a Situação do aluno na UFMG.	42
23	Principais disciplinas cursadas pelos alunos que evadiram do curso de Teatro.	44
24	Probabilidade de evasão dado que o aluno foi reprovado na disciplina. . . .	47
25	Rendimento por disciplina de acordo com a situação do aluno no curso de Teatro: Evasão ou Conclusão.	48
26	Cursos de destino de alunos que evadiram do curso de Teatro no período de 2004/1 a 2014/1	50

1 INTRODUÇÃO

O objetivo deste relatório é utilizar os dados de Rendimento Acadêmico disponíveis na UFMG para produzir informação sobre o desempenho dos discentes de graduação, avaliar a dificuldade das principais disciplinas de cada curso e também analisar a taxa de evasão. Espera-se produzir um relatório modelo que possa estimular o acompanhamento contínuo do curso pela coordenação.

Neste relatório serão analisados os dados do curso presencial de Teatro no período de 2004/1 a 2014/1 . Foram analisados os dados de todos os alunos matriculados no curso neste período, com exceção somente dos alunos matriculados em decorrência de continuidade de estudos.

Os dados analisados neste relatório encontram-se armazenados no Centro de Computação da UFMG (CECOM) e são utilizados para alimentar o Sistema SIGA. O tratamento, análise dos dados e produção do relatório foi realizado pelo Setor de Estatística da Pró-Reitoria de Graduação da UFMG.

O *software* utilizado para o desenvolvimento das análises foi o *software* R, disponível para download em <http://www.r-project.org/>.

2 METODOLOGIA

Nesta seção serão brevemente apresentadas as técnicas estatísticas aplicadas para o desenvolvimento do relatório. A análise exploratória que será apresentada ao longo deste relatório inclui medidas de variação e posição relativa, bem como o Gráfico de Caixa (Boxplot), o Histograma e o Gráfico de Barras. Além disso, serão mostrados alguns conceitos de Estatística Multivariada que englobam técnicas mais avançadas de análise de dados.

2.1 ANÁLISE DESCRITIVA

As interpretações das principais medidas de estatística descritiva são baseadas nos seguintes conceitos:

Média: média aritmética;

Desvio-padrão: medida de variabilidade dos dados com relação à média;

Mínimo: menor valor encontrado na série de dados;

1º Quartil: valor que deixa 25% dos dados abaixo dele;

Mediana: valor que deixa 50% dos dados abaixo dele;

3º Quartil: valor que deixa 75% dos dados abaixo dele;

Máximo: maior valor encontrado na série de dados;

Percentual Acumulado: O percentual acumulado é a soma de todos os percentuais até aquela classe. O valor máximo do percentual acumulado é 100%.

Boxplot:

A representação através do Boxplot permite a análise visual da posição, dispersão, assimetria, caudas e valores discrepantes do conjunto de dados. Os asteriscos que as vezes aparecem no Boxplot indicam que aquelas observações são outliers (valores extremos). O local onde a linha vertical começa (de baixo para cima) indica o mínimo (excetuando algum possível valor extremo) e, onde a linha termina indica o máximo, também excetuando algum possível outlier.

O retângulo no meio dessa linha possui três linhas horizontais. A linha de baixo (que é o próprio contorno externo inferior do retângulo) indica o primeiro quartil, a de cima (que também é o próprio contorno externo superior do retângulo) indica o terceiro quartil e a do meio indica a mediana. A mediana é a medida de tendência central mais indicada

quando os dados possuem distribuição assimétrica, mais indicada até do que a média aritmética, que nesse caso seria influenciada pelos valores extremos.

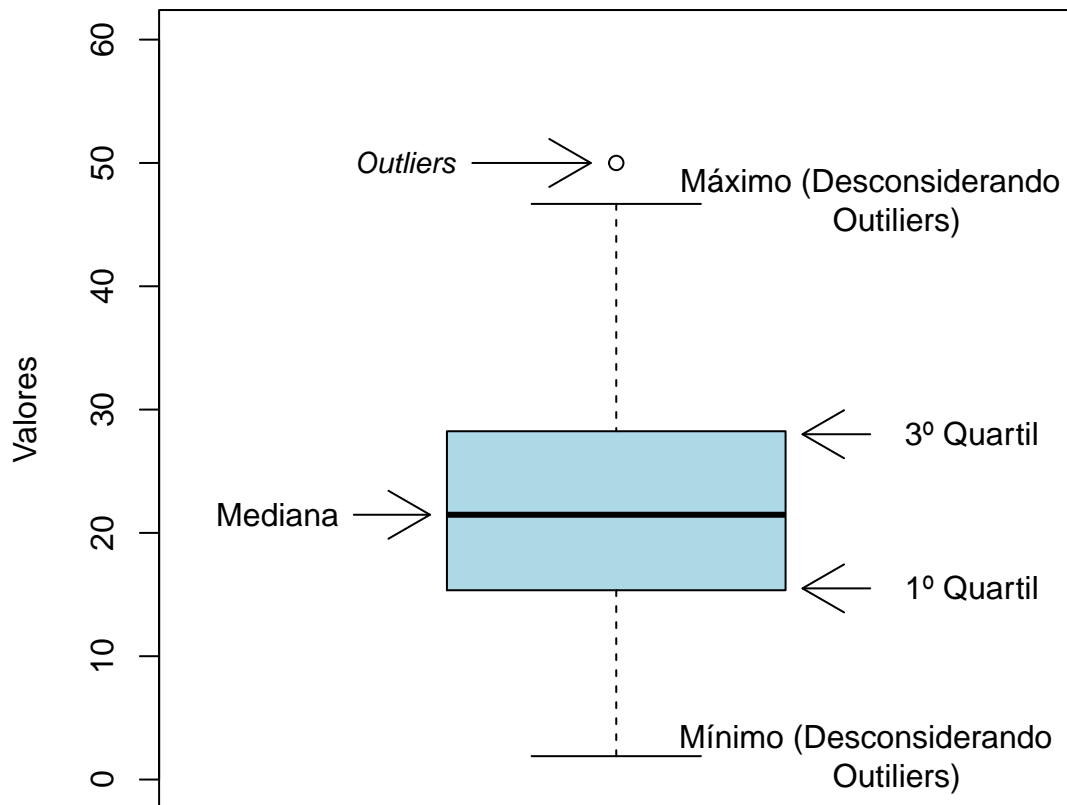


Figura 1: Ilustração do Boxplot.

Histograma:

A partir do Histograma é possível observar a distribuição de frequência de um conjunto de dados agrupados em classes. A altura de cada barra que compõe o histograma é proporcional à frequência da classe que ela representa. Na Figura 2 tem-se um exemplo desse tipo de gráfico. O eixo horizontal possui 10 classes de mesmo tamanho que variam entre 0 e 5 e o eixo vertical representa a frequência observada de cada classe. No exemplo, a classe mais frequente é a entre 2 e 2,5, pois é a mais alta e a classe menos frequente é a que varia entre 4,5 e 5.



Figura 2: Exemplo Histograma.

Gráfico de barras:

O Gráfico de Barras apresenta barras retangulares com tamanho igual à frequência da variável observada, ou seja, quanto maior a barra, maior a frequência que representa. No exemplo mostrado na Figura 3, o gráfico de barras é utilizado para apresentar os conceitos ("A", "B", "C", "D", "E" ou "F") obtidos por um grupo de estudantes em três disciplinas ofertadas nos seguintes períodos: 2011/1; 2011/2 e 2012/1. A barra de cor vermelho escuro, por exemplo, representa o conceito "F", que foi o conceito mais frequente em 2011/1. O conceito "A" é representado pela cor verde escuro, tendo sido o conceito menos frequente em 2011/2; a cor amarela representa o conceito "C" que foi o mais frequente em 2012/1.

Maiores informações sobre as medidas de análise descritiva podem ser encontradas em Magalhães e Lima (2004) e Triola (1999).

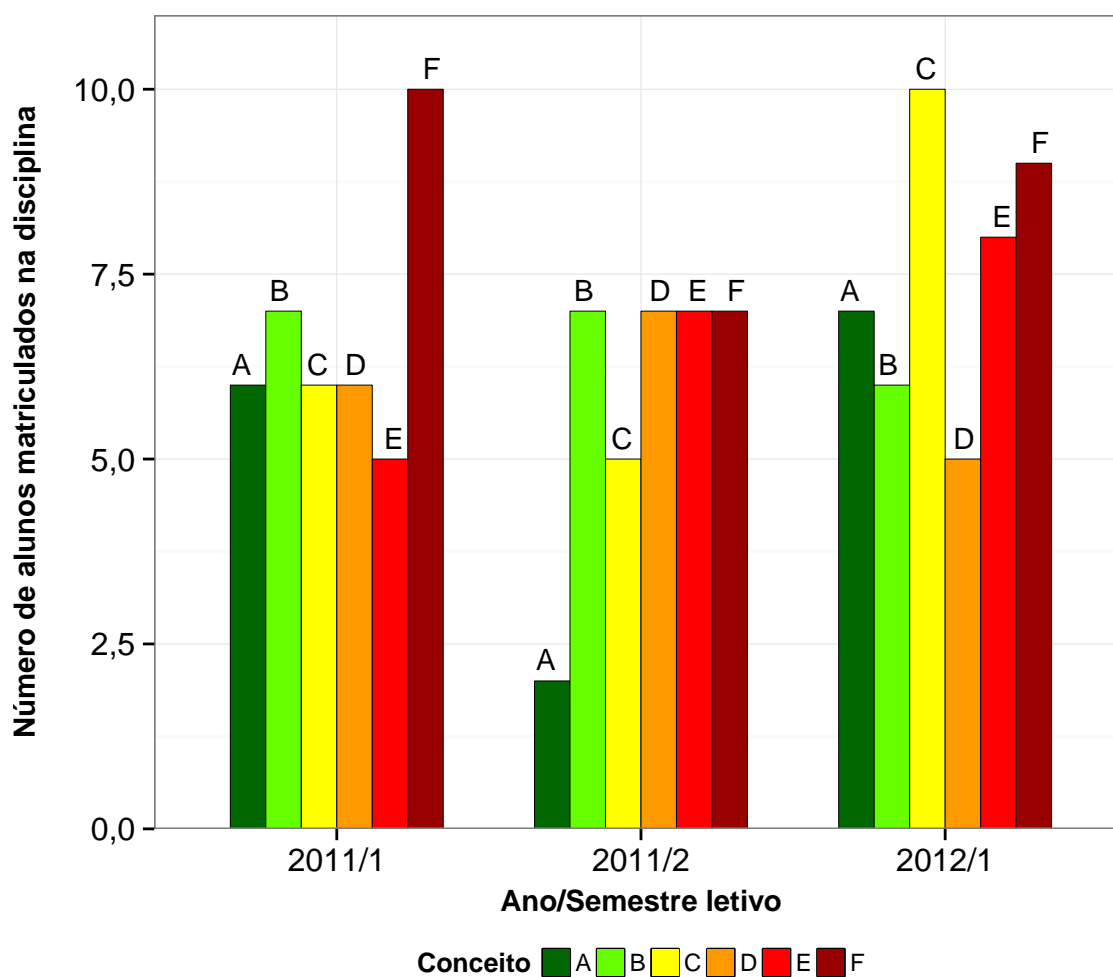


Figura 3: Exemplo de gráfico de barras.

2.2 ESTATÍSTICA MULTIVARIADA

Um dos objetivos deste trabalho é agrupar as disciplinas de acordo com o seu nível de dificuldade. Para particionar o conjunto de disciplinas em três grupos: fácil, médio e difícil, foram utilizados os quartis das notas dos alunos na disciplina e o percentual de alunos reprovados.

A técnica utilizada para realizar o agrupamento foi a rede de Kohonen (ver Kohonen (2001)). Esse método pode ser visto como uma versão espacialmente orientada do método k-médias (ver maiores informações sobre o k-médias em Mingoti (2005)). Nesta analogia cada unidade corresponde a um grupo e o número de grupos é definido pelo número de grades cujo formato pode ser retangular ou hexagonal.

A rede de Kohonen realiza o agrupamento entre os objetos de estudo de acordo com

a sua similaridade, levando em consideração a homogeneidade interna dos grupos e a heterogeneidade entre os grupos. No caso deste relatório, o objeto de estudo no qual se aplicou a rede de Kohonen foram as disciplinas do curso. Maiores informações sobre a aplicação da rede de Kohonen utilizando o *software* R podem ser encontradas em Wehrens e Buydens (2007).

3 ANÁLISE DAS PRINCIPAIS DISCIPLINAS

Esta seção apresenta o desempenho dos discentes de graduação em Teatro nas principais disciplinas cursadas por eles. A análise abrange todas as disciplinas que, na soma de um período de 10 anos (2004/1 a 2014/1), tiveram pelo menos 50 alunos do curso de Teatro matriculados¹. Esta seção procura responder perguntas como:

1. Quais disciplinas podem ser consideradas fáceis, médias e difíceis para os alunos do curso de Teatro?
2. Quais os Departamentos responsáveis por ofertar as disciplinas do curso de Teatro?
3. No período de 2004/1 a 2014/1 qual o conceito ("A", "B", "C", "D", "E" ou "F") obtido pelos estudantes do curso de Teatro nas disciplinas consideradas difíceis em cada semestre?
4. Qual o número de aprovações, reprovações e trancamentos nas principais disciplinas do curso de Teatro no período de 2004/1 a 2014/1 por semestre?

¹Na contagem do número de matrículas de cada disciplina, incluiu-se o total de discentes cuja situação final na disciplina foi igual a: aprovação, reprovação ou trancamento.

Na próxima página (Figura 4) é mostrado o Boxplot (ver Seção 2.1) das principais disciplinas cursadas pelos alunos do curso de Teatro agrupadas pelo grau de dificuldade²; o agrupamento foi realizado utilizando a rede de Kohonen (ver Seção 2.2). Para criar o agrupamento, considerou-se a nota³ obtida na primeira vez em que o discente cursou a disciplina.

A Figura 5 mostra o principal ofertante de cada disciplina avaliada. Devido à limitação de espaço e *layout*, na Figura 4 e na Figura 5 é possível incluir no máximo 50 disciplinas. Por essa razão, para os cursos cujo número de disciplinas excede esse valor, foram criados gráficos adicionais para permitir a visualização de todas as disciplinas e respeitar o limite de até 50 disciplinas por gráfico. Na Tabela 1 encontram-se listadas todas as disciplinas consideradas difíceis para o curso.

É importante ressaltar que o conceito de "difícil" foi atribuído ao grupo de disciplinas que apresentaram os menores rendimentos dentro do curso. Isso não significa, necessariamente, que o rendimento de tais disciplinas seja baixo, considerando os critérios de aprovação da Universidade.

²O grau de dificuldade das disciplinas foi baseado na pontuação (score) obtida pelos estudantes e no número de reprovações. Sabe-se que essa forma de comparação possui limitações, pois não foram aplicadas técnicas que garantam a propriedade de invariância como, por exemplo, a teoria de resposta ao item. Dessa forma, a dificuldade aqui atribuída depende do grupo de alunos que realizou a disciplina. Apesar dessa limitação, a dificuldade relativa das disciplinas para o grupo que a realizou é importante para a Universidade uma vez que a reprovação/aprovação impacta em seu planejamento de oferta das disciplinas e no tempo de conclusão das turmas.

³Na análise do rendimento acadêmico dos discentes nas disciplinas foram excluídas as seguintes situações: cancelamento a pedido, cancelamento automático, dispensa, indefinido, regime especial, sem resultado lançado, trancamento com justificativa, trancamento sem justificativa, trancamento total e tratamento especial; ou seja, considerou-se somente as notas cuja situação final do discente na disciplina era igual a aprovado ou reprovado.

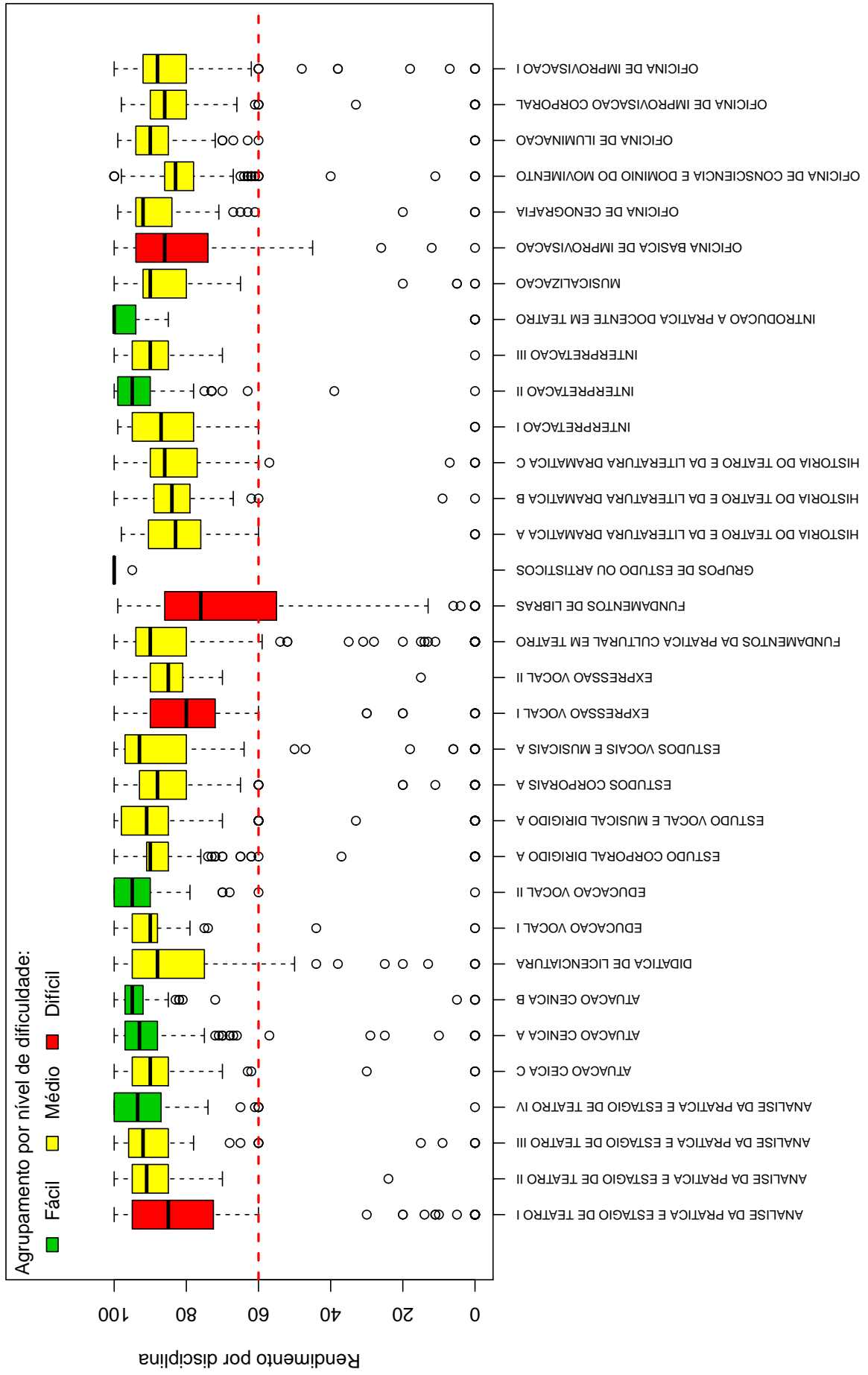


Figura 4: Rendimento dos alunos matriculados no curso de Teatro no período de 2004/1 a 2014/1 - disciplinas agrupadas por dificuldade.

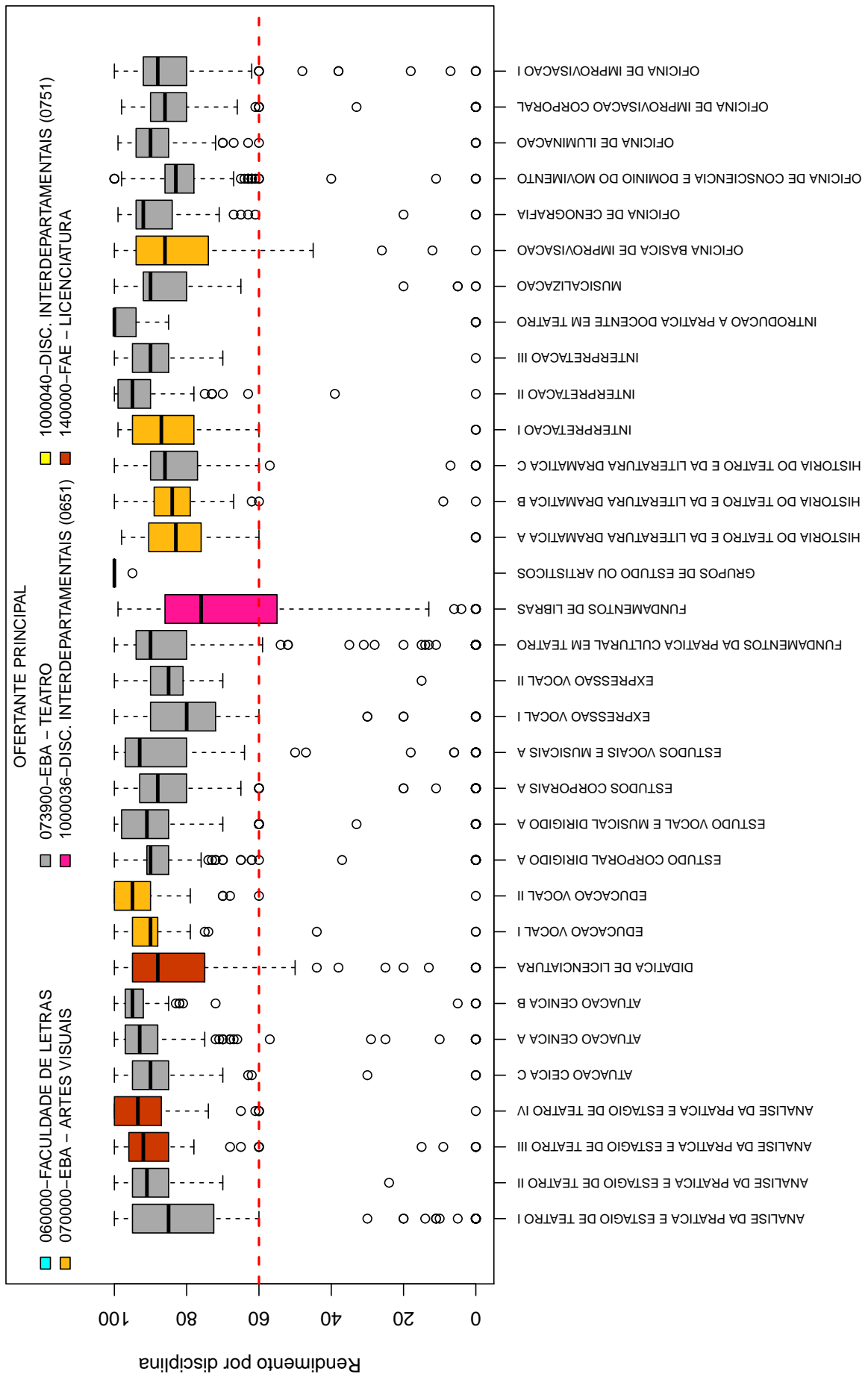


Figura 5: Rendimento dos alunos matriculados no curso de Teatro no período de 2004/1 a 2014/1 - disciplinas agrupadas por ofertante.

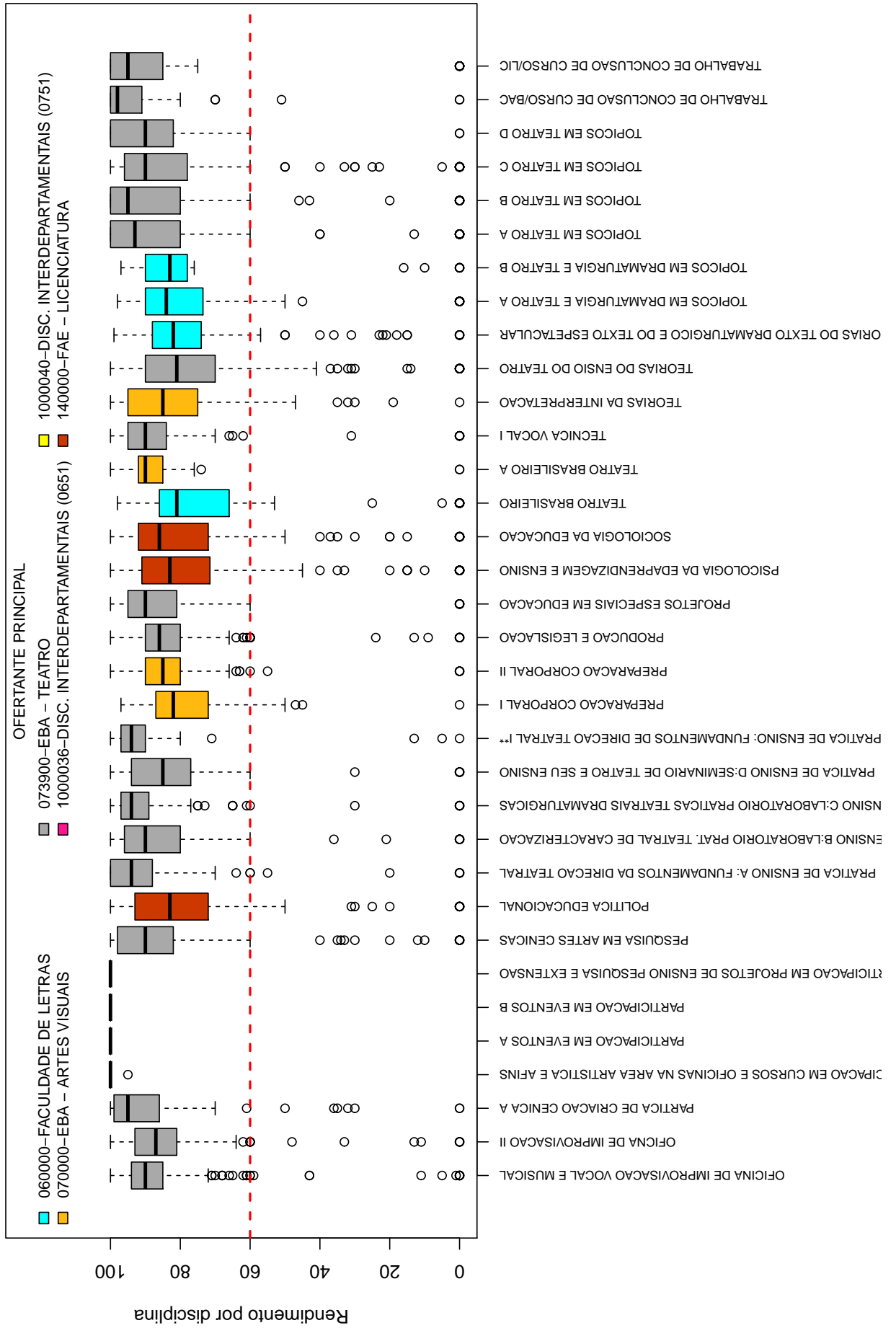


Tabela 1: Disciplinas consideradas difíceis

Disciplinas Difíceis
ANALISE DA PRÁTICA E ESTÁGIO DE TEATRO I
EXPRESSÃO VOCAL I
FUNDAMENTOS DE LIBRAS
OFICINA BÁSICA DE IMPROVISACÃO
POLÍTICA EDUCACIONAL
PREPARAÇÃO CORPORAL I
PSICOLOGIA DA APRENDIZAGEM E ENSINO
SOCIOLOGIA DA EDUCAÇÃO
TEATRO BRASILEIRO
TEORIAS DO ENSINO DO TEATRO
TEORIAS DO TEXTO DRAMÁTICO E DO TEXTO ESPETACULAR
TEMAS EM DRAMATURGIA E TEATRO A
TEMAS EM DRAMATURGIA E TEATRO B

Conforme mencionado anteriormente, a Tabela 1 lista todas as disciplinas que tiveram pelo menos 50 alunos matriculados no período de 2004/1 a 2014/1 e foram agrupadas como difíceis pela rede de Kohonen. É possível verificar que, do total de 67 disciplinas avaliadas, 13 foram agrupadas como difíceis.

Os gráficos de barras apresentados a seguir mostram os conceitos⁴ obtidos em cada semestre nas disciplinas listadas na Tabela 1 no período de 2004/1 a 2014/1. É possível que em alguns gráficos não haja informação em todos os semestres analisados, especialmente nos primeiros semestres. Isso pode ocorrer em disciplinas que não são ofertadas em todos os semestres e também com aquelas cursadas pelos alunos em semestres mais avançados do curso; lembrando que essa análise abrange somente os alunos que ingressaram no curso de Teatro a partir de 2004/1. Outra possibilidade ocorre quando há mudança curricular, algumas disciplinas podem ter se tornado obrigatórias ou optativas e algumas podem deixar de ser ofertadas.

Após os gráficos de barras, tem-se a Tabela 2 que mostra o número de aprovações, reprovações e trancamentos⁵ em todas as disciplinas analisadas (incluindo aquelas agrupadas como médias ou fáceis.).

⁴Foram apresentados os conceitos obtidos por estudantes cuja situação final na disciplina é igual a aprovado ou reprovado.

⁵Além das situações nas quais o discente foi aprovado ou reprovado, incluiu-se na Tabela 2 o número total de trancamentos (trancamento sem justificativa, trancamento com justificativa e trancamento total).

ANALISE DA PRATICA E ESTAGIO DE TEATRO I

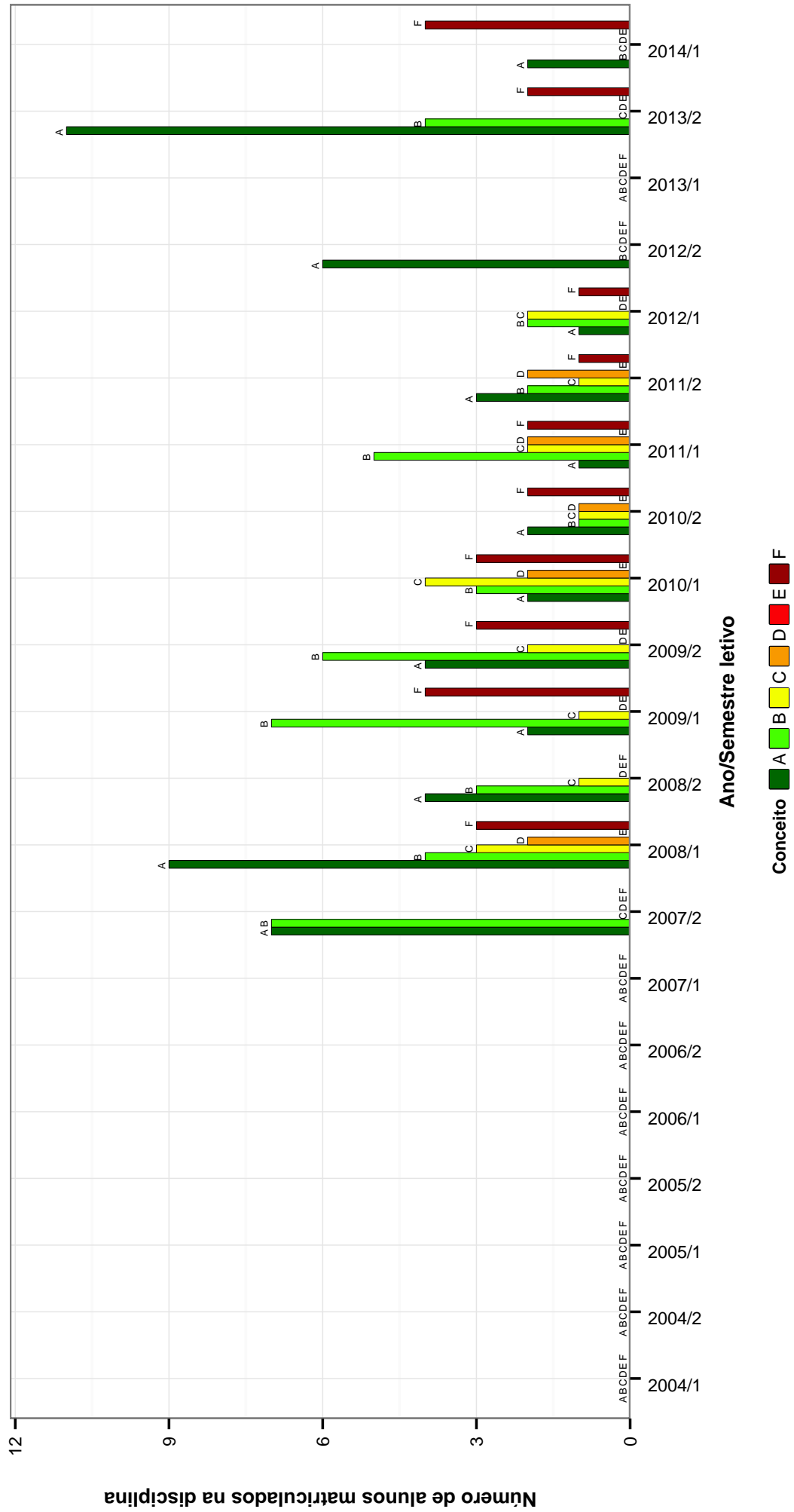


Figura 6: Conceitos obtidos pelos alunos matriculados no curso de Teatro no período de 2004/1 a 2014/1 na disciplina ANALISE DA PRATICA E ESTAGIO DE TEATRO I.

EXPRESSAO VOCAL I

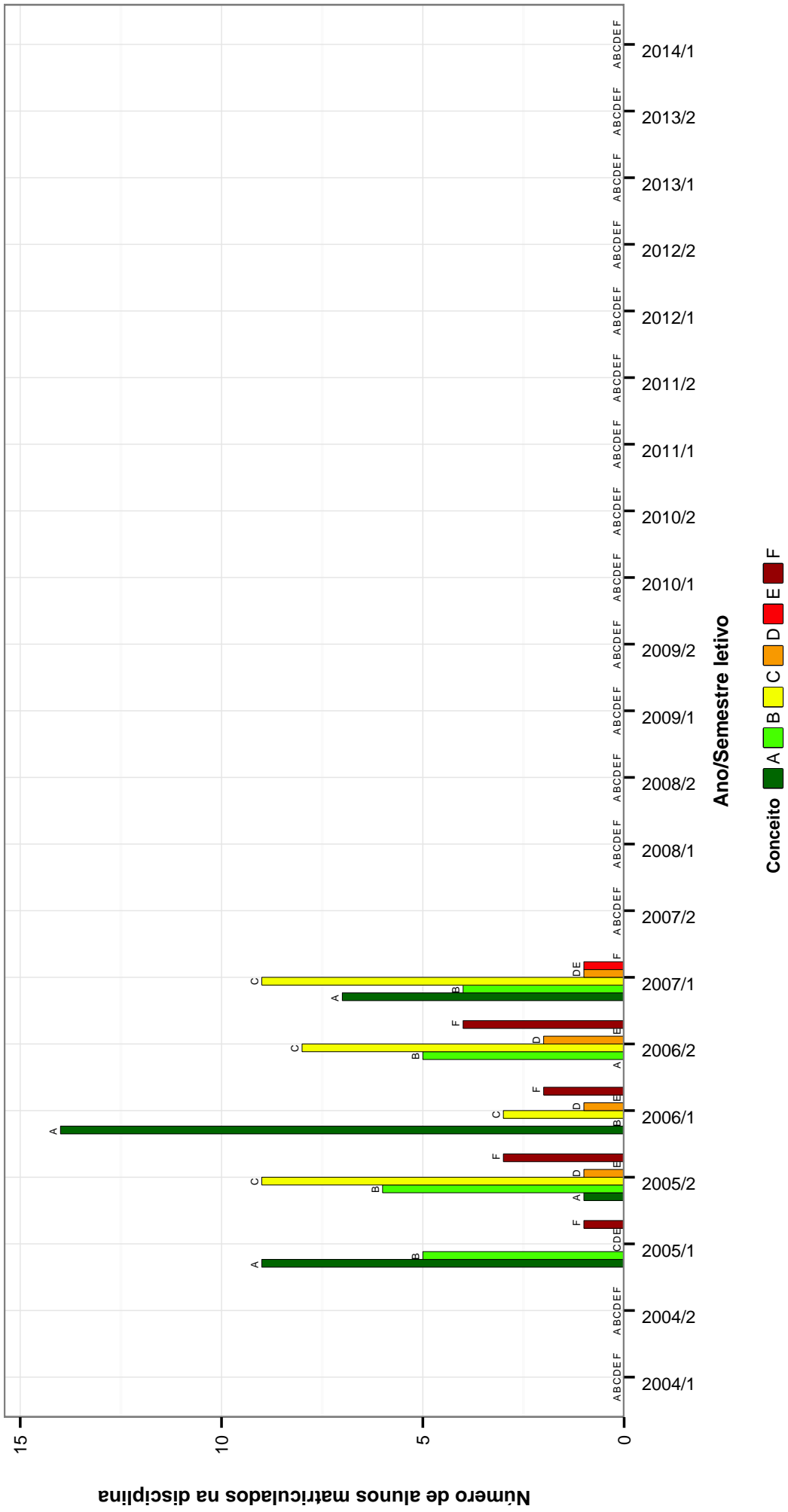


Figura 7: Conceitos obtidos pelos alunos matriculados no curso de Teatro no período de 2004/1 a 2014/1 na disciplina EXPRESSAO VOCAL I .

FUNDAMENTOS DE LIBRAS

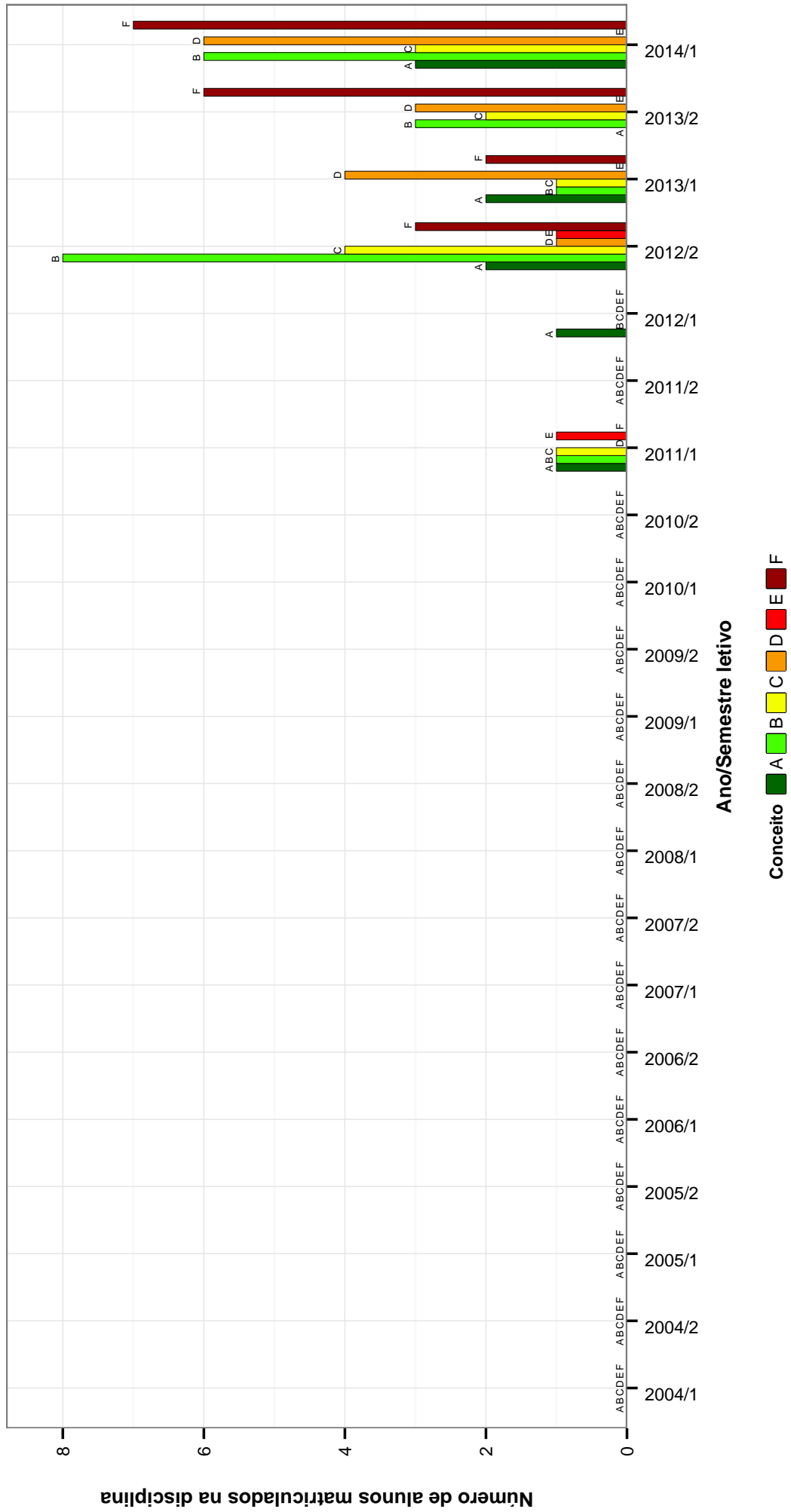


Figura 8: Conceitos obtidos pelos alunos matriculados no curso de Teatro no período de 2004/1 a 2014/1 na disciplina FUNDAMENTOS DE LIBRAS .

OFICINA BASICA DE IMPROVISACAO

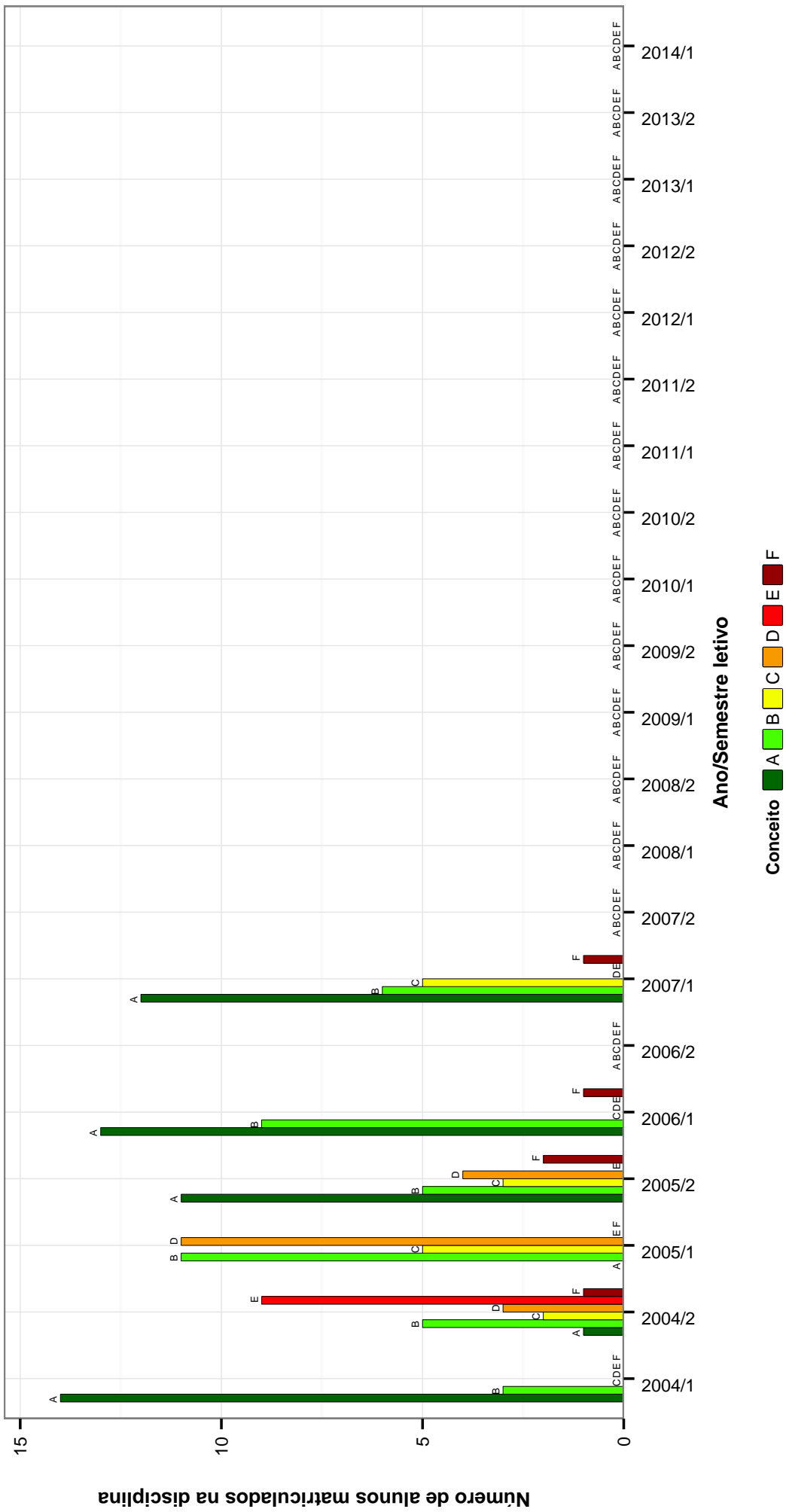


Figura 9: Conceitos obtidos pelos alunos matriculados no curso de Teatro no período de 2004/1 a 2014/1 na disciplina OFICINA BASICA DE IMPROVISACAO .

POLITICA EDUCACIONAL

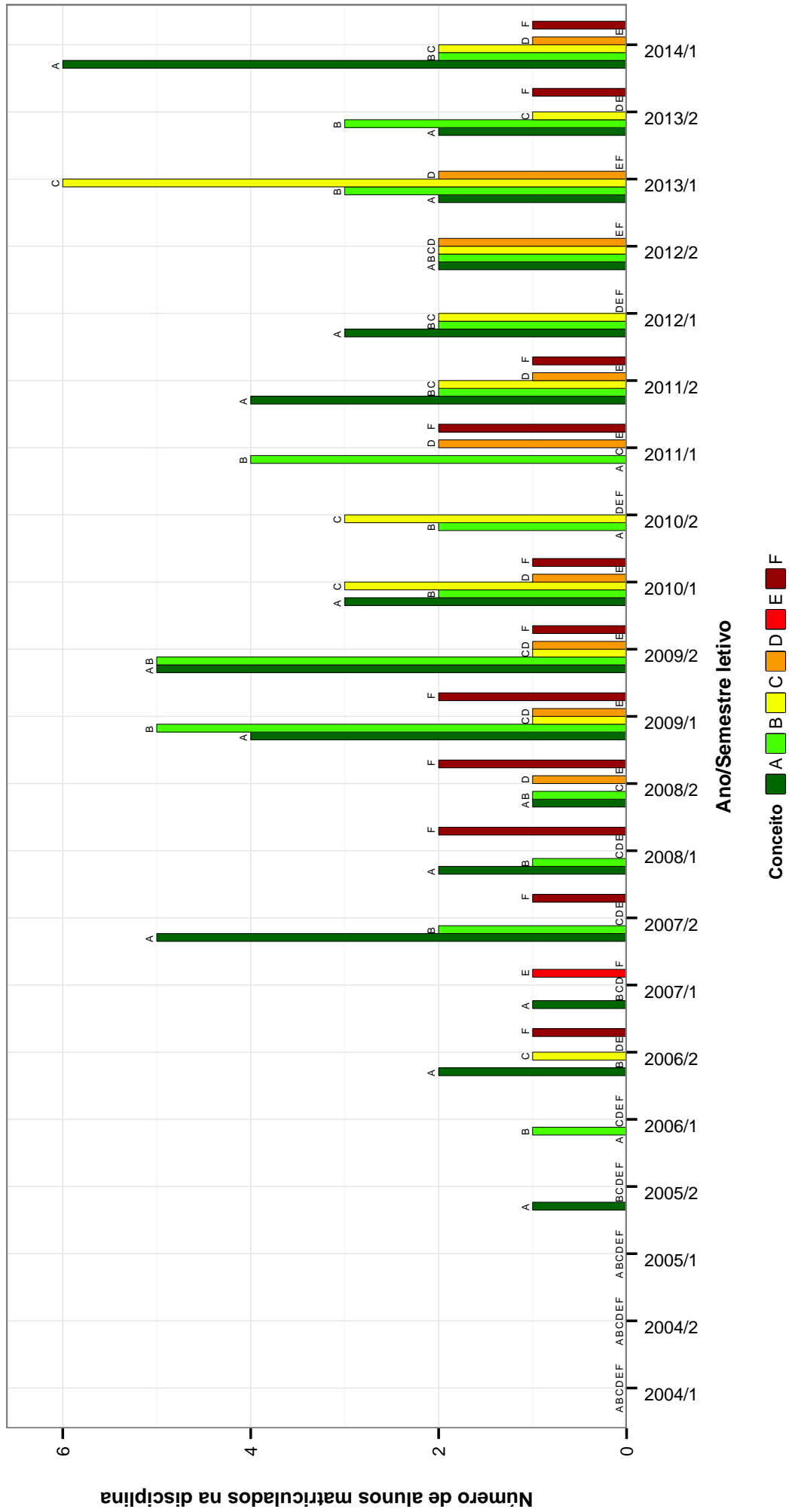


Figura 10: Conceitos obtidos pelos alunos matriculados no curso de Teatro no período de 2004/1 a 2014/1 na disciplina POLITICA EDUCACIONAL .

PREPARACAO CORPORAL I

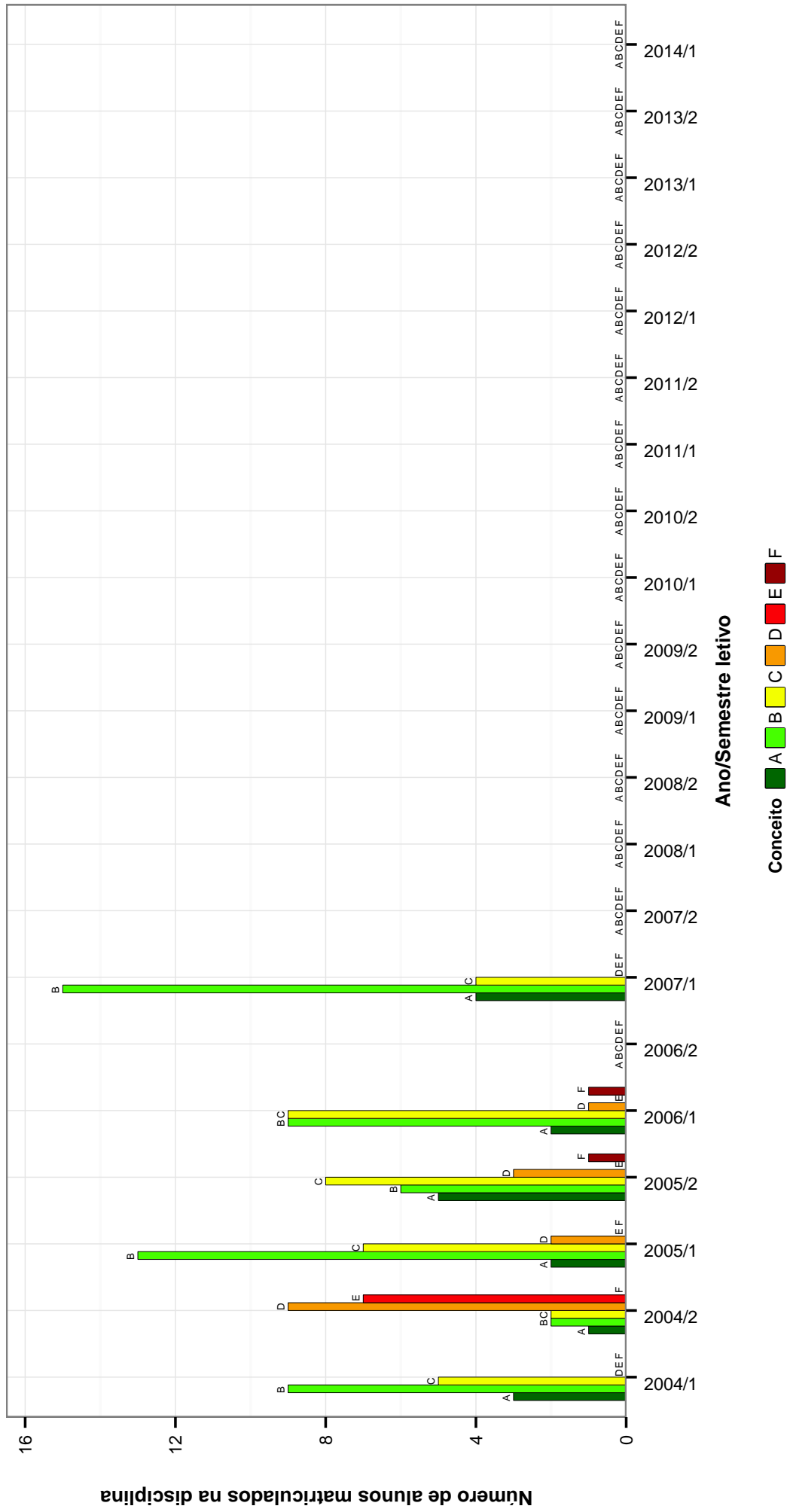


Figura 11: Conceitos obtidos pelos alunos matriculados no curso de Teatro no período de 2004/1 a 2014/1 na disciplina PREPARACAO CORPORAL I.

PSICOLOGIA DA EDAPRENDIZAGEM E ENSINO

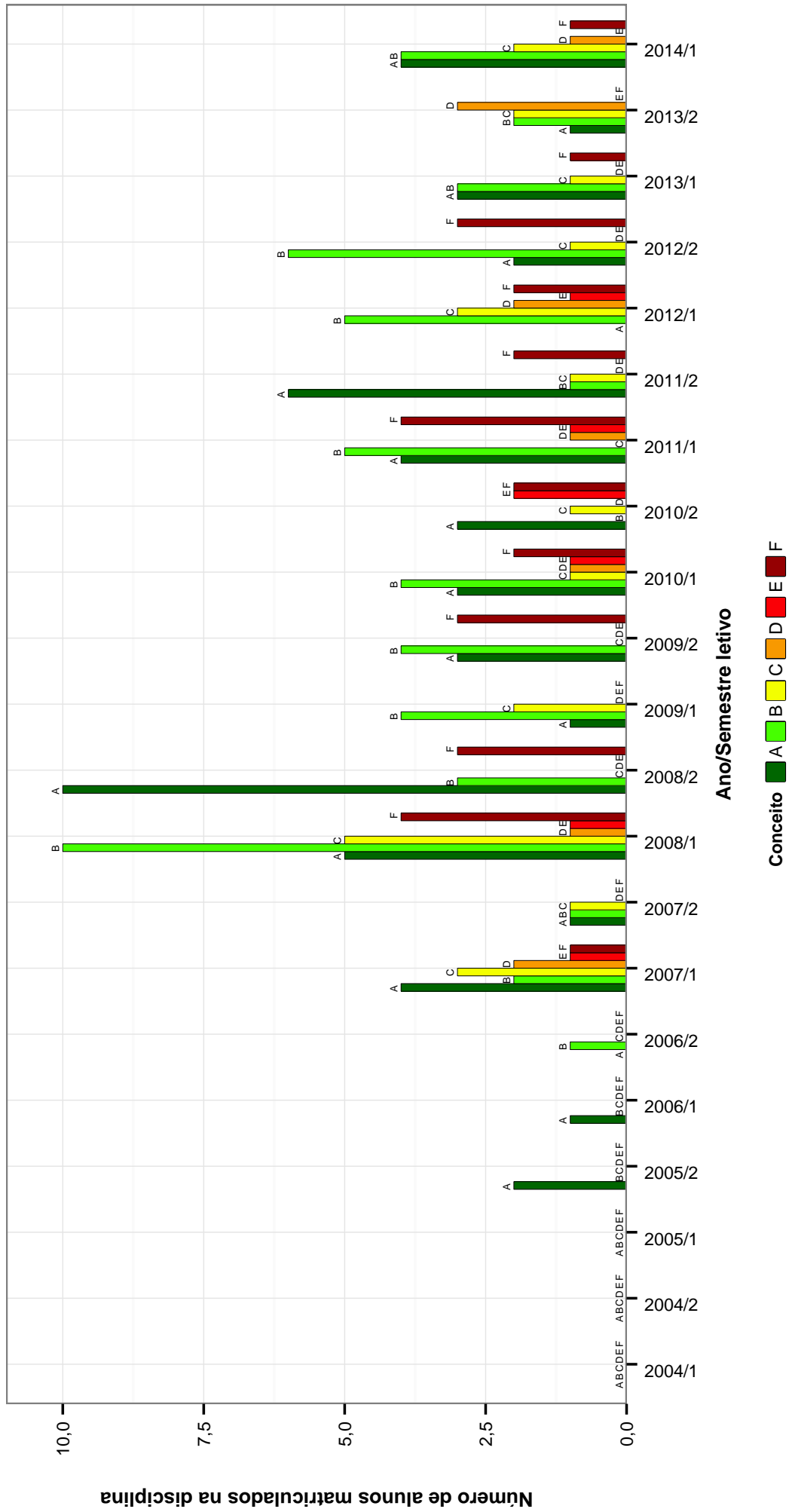


Figura 12: Conceitos obtidos pelos alunos matriculados no curso de Teatro no período de 2004/1 a 2014/1 na disciplina PSICOLOGIA DA EDAPRENDIZAGEM E ENSINO .

SOCIOLOGIA DA EDUCACAO

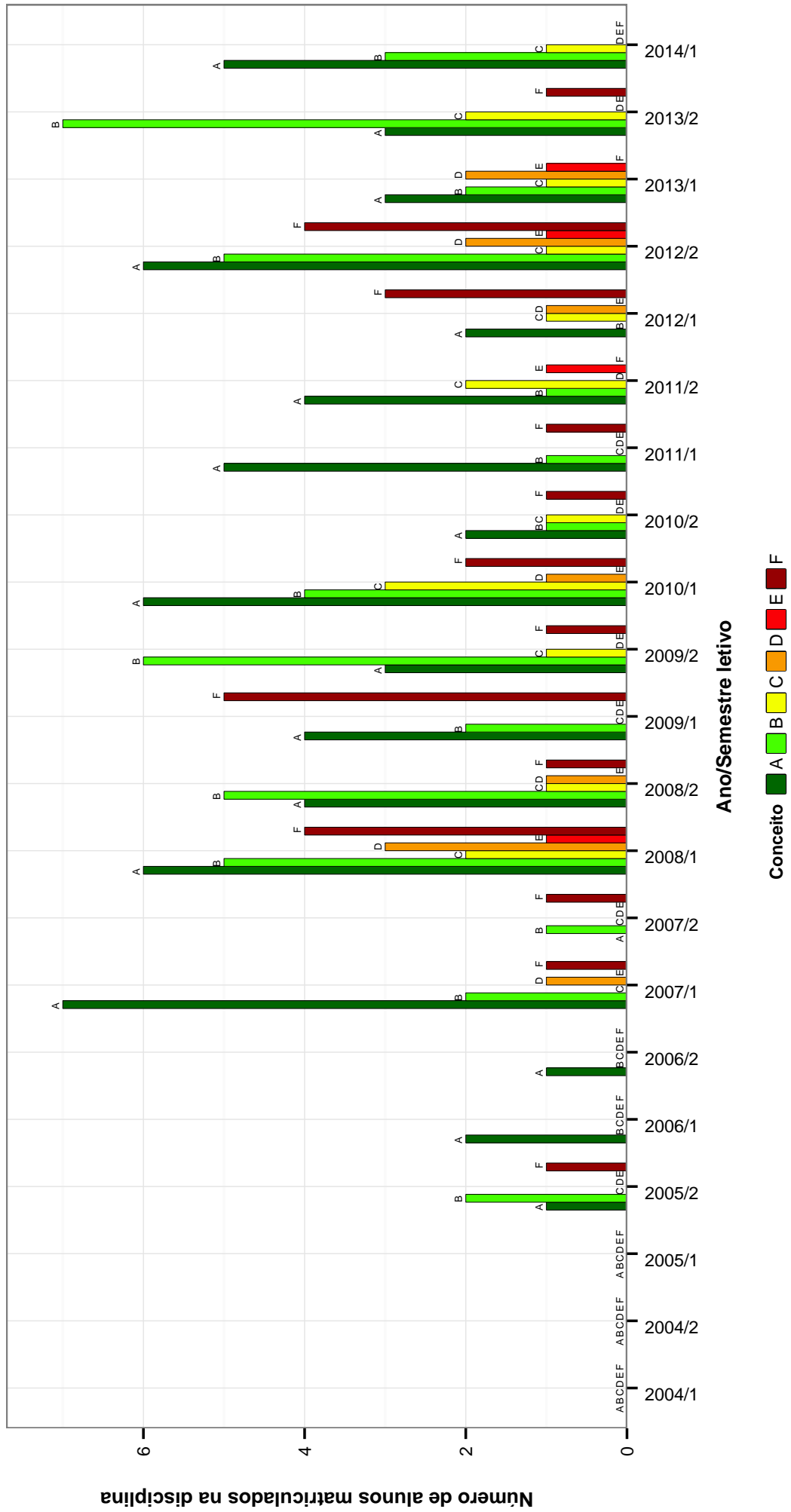


Figura 13: Conceitos obtidos pelos alunos matriculados no curso de Teatro no período de 2004/1 a 2014/1 na disciplina SOCIOLOGIA DA EDUCACAO .

TEATRO BRASILEIRO

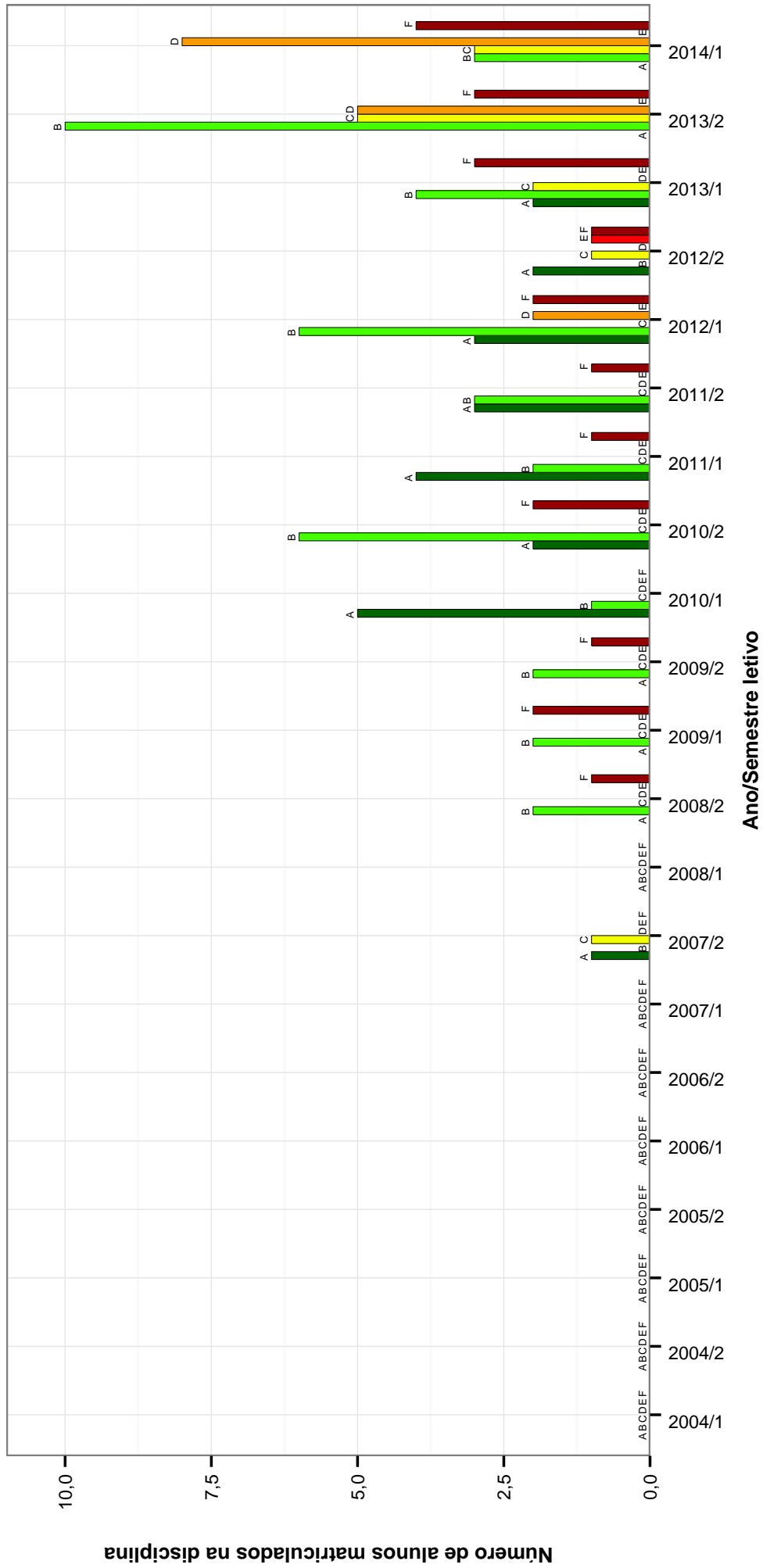


Figura 14: Conceitos obtidos pelos alunos matriculados no curso de Teatro no período de 2004/1 a 2014/1 na disciplina TEATRO BRASILEIRO .

TEORIAS DO ENSIO DO TEATRO

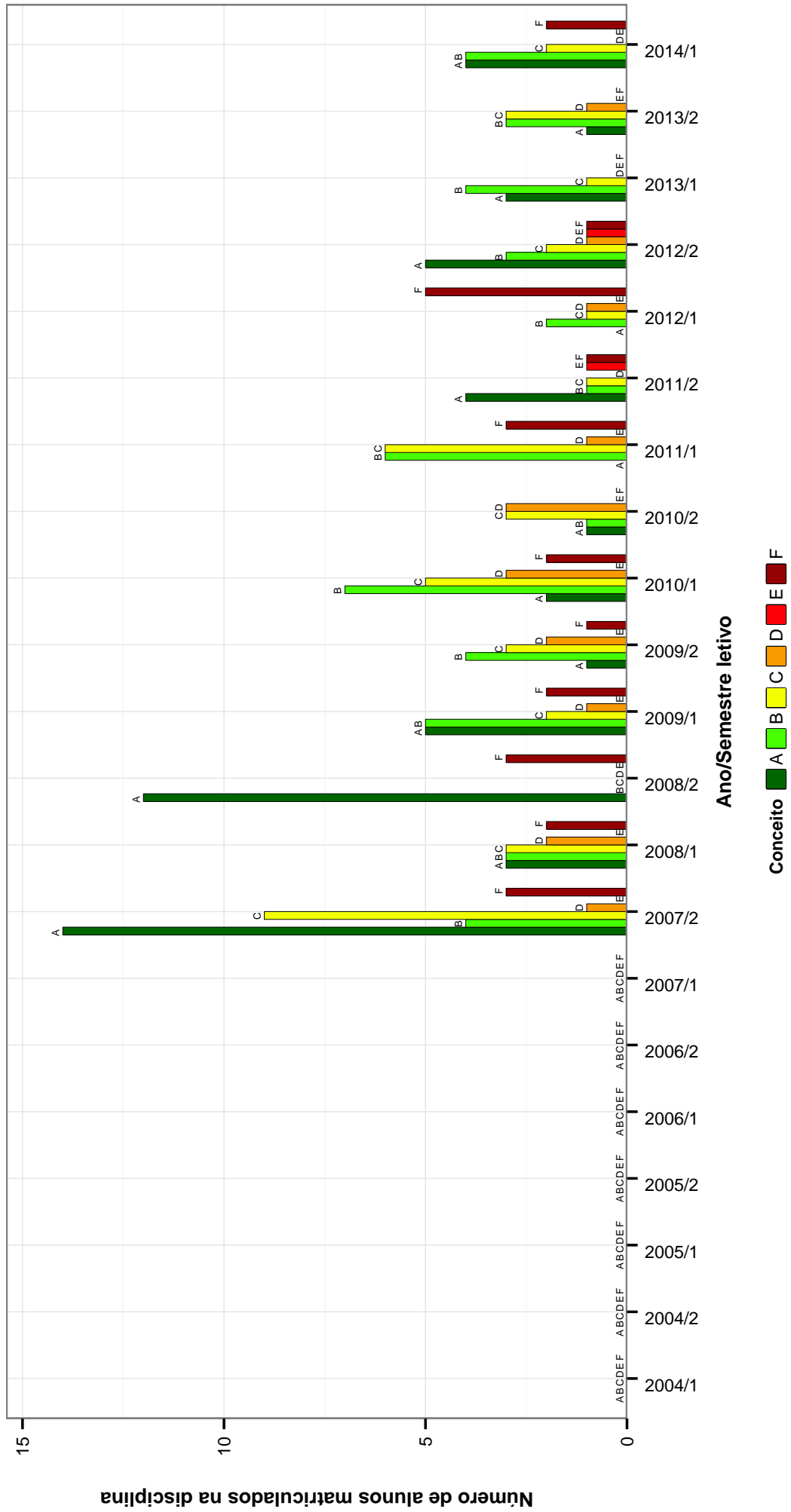


Figura 15: Conceitos obtidos pelos alunos matriculados no curso de Teatro no período de 2004/1 a 2014/1 na disciplina TEORIAS DO ENSIO DO TEATRO .

TEORIAS DO TEXTO DRAMATURGICO E DO TEXTO ESPETACULAR

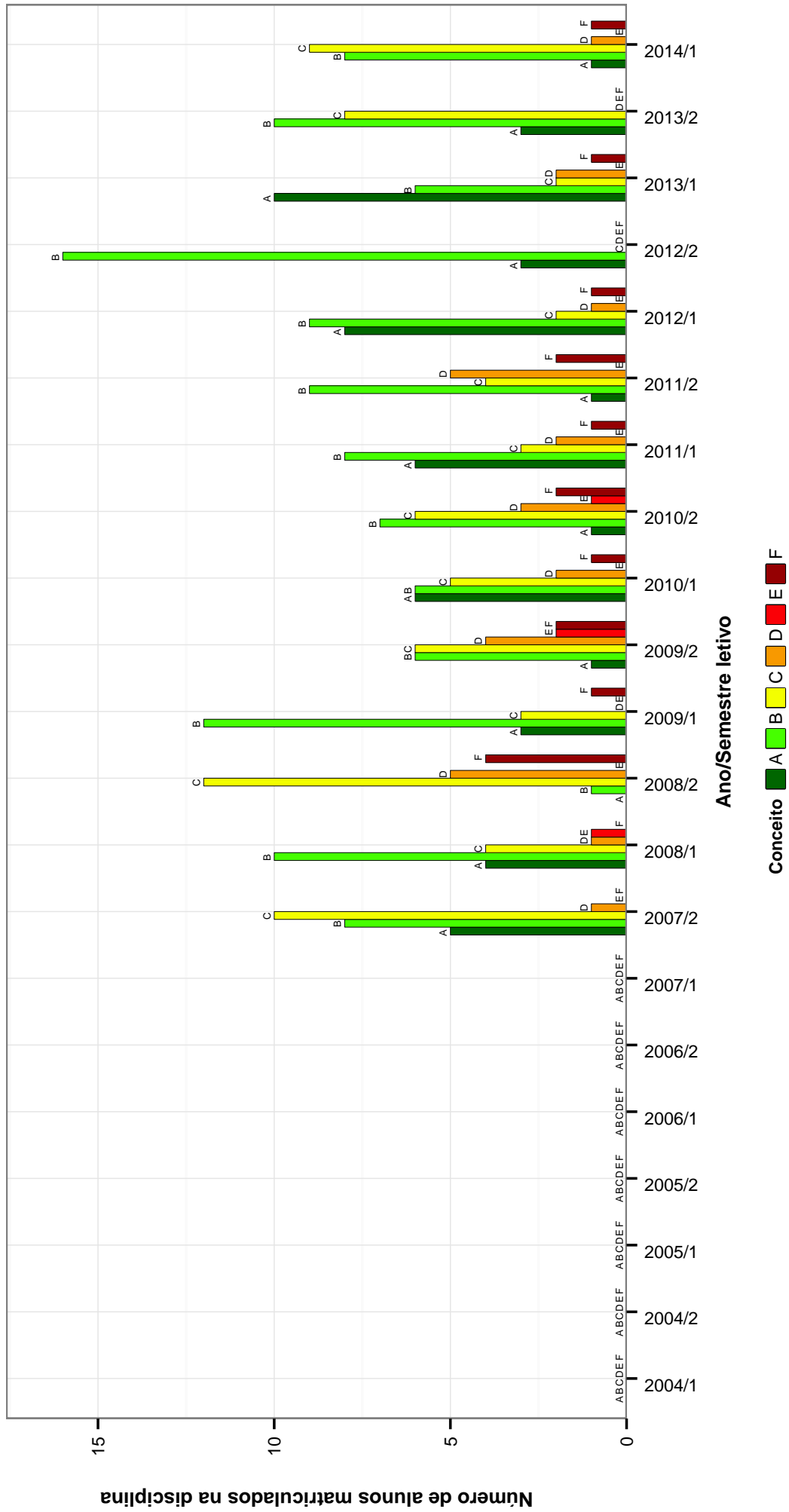


Figura 16: Conceitos obtidos pelos alunos matriculados no curso de Teatro no período de 2004/1 a 2014/1 na disciplina TEORIAS DO TEXTO DRAMATURGICO E DO TEXTO ESPETACULAR .

TOPICOS EM DRAMATURGIA E TEATRO A

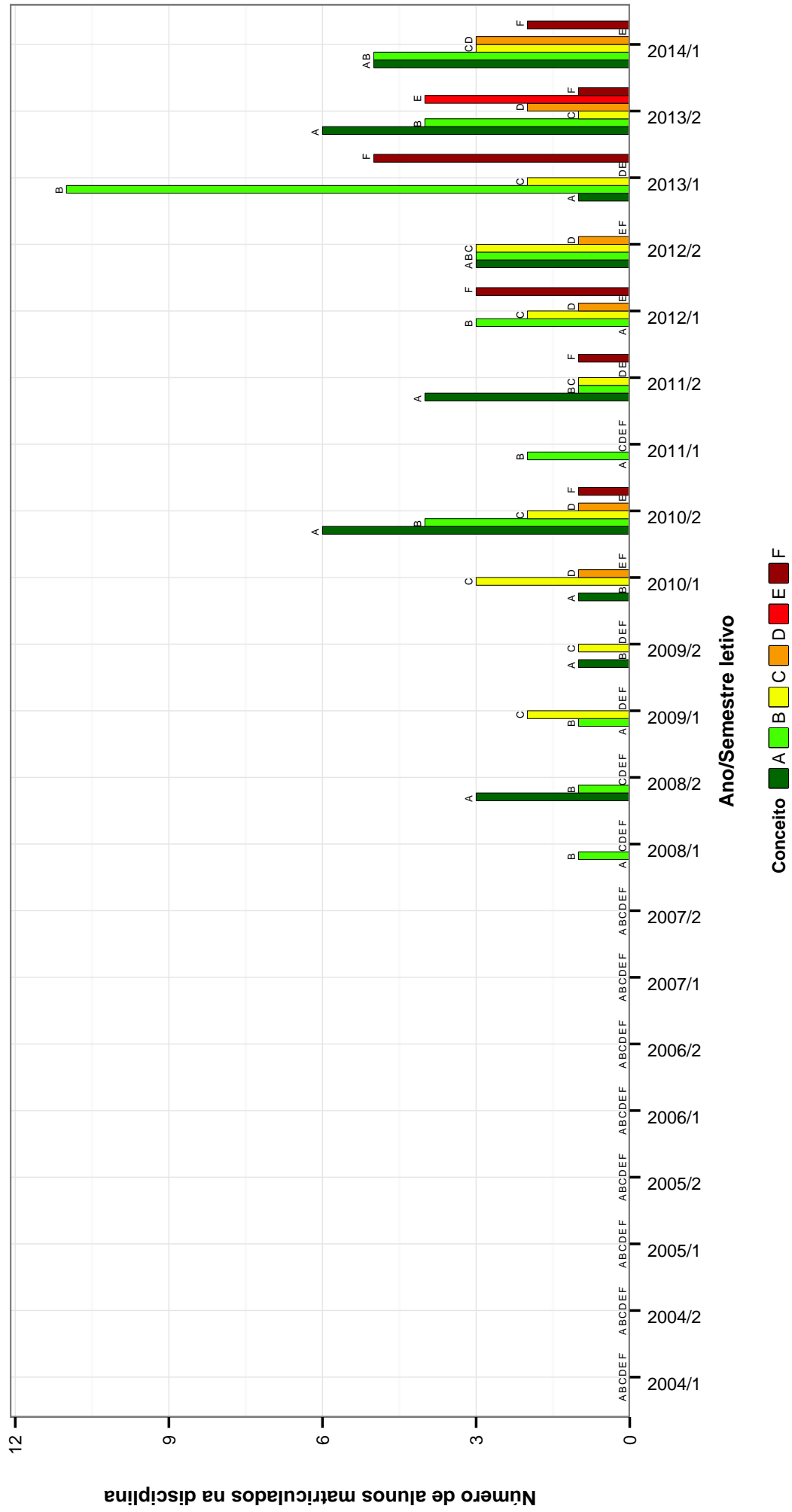


Figura 17: Conceitos obtidos pelos alunos matriculados no curso de Teatro no período de 2004/1 a 2014/1 na disciplina TOPICOS EM DRAMATURGIA E TEATRO A .

TOPICOS EM DRAMATURGIA E TEATRO B

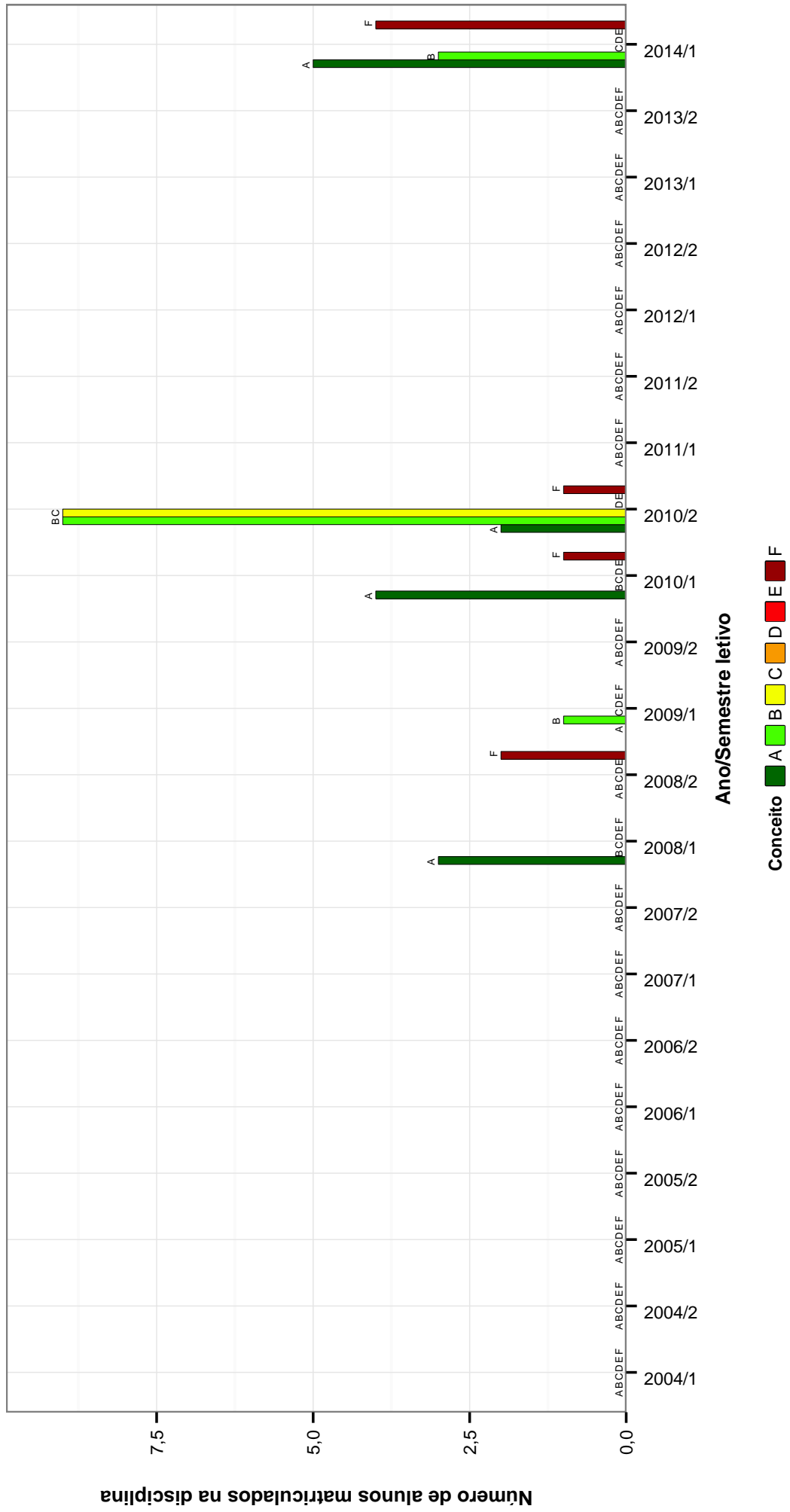


Figura 18: Conceitos obtidos pelos alunos matriculados no curso de Teatro no período de 2004/1 a 2014/1 na disciplina TOPICOS EM DRAMATURGIA E TEATRO B .

Tabela 2: Situação dos alunos nas principais disciplinas do curso de Teatro no período de 2004/1 a 2014/1

Disciplinas	04/1	04/2	05/1	05/2	06/1	06/2	07/1	07/2	08/1	08/2	09/1	09/2	10/1	10/2	11/1	11/2	12/1	12/2	13/1	13/2	14/1	Total	
ANALISE DA PRÁTICA E ESTAGIO DE TEATRO I	Reprovados	0	0	0	0	0	0	0	3	0	4	3	3	2	2	1	1	0	0	2	4	25	
	Aprovados	0	0	0	0	0	0	14	18	8	10	12	11	5	10	8	5	6	0	15	2	124	
	Trancados	0	0	0	0	0	0	5	3	2	0	2	3	1	0	1	1	2	0	0	2	23	
Total	0	0	0	0	0	0	19	24	10	14	17	17	8	12	10	7	8	0	19	7	172		
ANALISE DA PRÁTICA E ESTAGIO DE TEATRO II	Reprovados	0	0	0	0	0	0	0	1	0	0	0	0	0	0	0	0	0	0	0	0	1	
	Aprovados	0	0	0	0	0	0	1	1	7	3	4	22	6	4	14	3	5	4	8	0	82	
	Trancados	0	0	0	0	0	0	0	1	2	2	0	1	2	0	1	0	1	0	0	0	9	
Total	0	0	0	0	0	0	1	2	8	5	5	24	6	5	15	3	6	4	8	0	92		
ANALISE DA PRÁTICA E ESTAGIO DE TEATRO III	Reprovados	0	0	0	0	0	0	0	0	0	0	0	0	0	0	0	0	0	0	0	0	7	
	Aprovados	0	0	0	0	0	0	1	3	1	5	4	8	12	6	7	11	4	9	3	3	77	
	Trancados	0	0	0	0	0	0	0	0	0	1	1	0	0	0	0	1	0	0	0	0	4	
Total	0	0	0	0	0	0	2	3	1	6	5	8	14	7	9	13	4	9	3	4	88		
ANALISE DA PRÁTICA E ESTAGIO DE TEATRO IV	Reprovados	0	0	0	0	0	0	0	0	1	0	0	0	0	0	0	0	0	0	0	0	1	
	Aprovados	0	0	0	0	0	0	0	0	2	3	4	12	2	9	4	6	12	3	11	4	72	
	Trancados	0	0	0	0	0	0	0	0	0	0	0	0	0	1	2	1	1	0	0	1	6	
Total	0	0	0	0	0	0	0	3	3	4	4	12	2	10	6	7	13	3	11	5	79		
ATUACAO CEICA C	Reprovados	0	0	0	0	0	0	1	1	0	0	0	0	0	0	0	0	0	0	0	0	4	
	Aprovados	0	0	0	0	0	0	2	18	2	16	10	16	0	23	0	11	0	21	0	18	137	
	Trancados	0	0	0	0	0	0	2	2	2	2	0	3	0	1	0	3	0	2	0	0	15	
Total	0	0	0	0	0	0	3	21	4	18	10	20	0	25	0	14	0	23	0	18	156		
ATUACAO CENICA A	Reprovados	0	0	0	0	0	0	2	0	1	1	1	0	0	0	3	2	0	1	0	0	12	
	Aprovados	0	0	0	0	0	0	0	16	17	18	18	20	17	13	10	18	16	18	22	20	223	
	Trancados	0	0	0	0	0	0	0	1	2	1	1	0	2	0	2	3	2	1	1	0	20	
Total	0	0	0	0	0	0	2	17	20	20	20	20	19	18	15	20	18	20	22	24	255		
ATUACAO CENICA B	Reprovados	0	0	0	0	0	0	0	0	2	0	0	0	0	0	0	0	0	0	0	0	6	
	Aprovados	0	0	0	0	0	0	2	0	19	6	3	0	29	0	25	0	8	0	22	0	114	
	Trancados	0	0	0	0	0	0	0	0	0	1	2	1	0	2	0	0	0	0	4	0	10	
Total	0	0	0	0	0	0	3	22	4	0	4	0	31	0	26	0	8	0	28	0	130		
DIDATICA DE LICENCIATURA	Reprovados	0	0	0	0	0	0	1	2	1	1	0	1	1	0	1	0	0	1	0	2	11	
	Aprovados	0	0	2	0	1	3	1	9	5	4	11	9	7	12	6	5	6	6	13	9	117	
	Trancados	0	0	0	0	0	2	2	4	1	2	1	0	2	0	2	6	1	4	4	1	32	
Total	0	0	2	0	1	5	3	10	9	9	13	11	8	14	6	8	12	7	18	13	11	160	
EDUCACAO VOCAL I	Reprovados	0	2	0	0	1	0	0	0	0	0	0	0	0	0	0	0	0	0	0	0	3	
	Aprovados	17	19	19	20	22	0	24	0	0	0	0	1	0	1	0	0	0	0	0	0	122	
	Trancados	1	2	2	1	0	0	0	0	0	0	0	0	0	0	0	0	0	0	0	0	6	
Total	18	23	21	21	23	0	24	0	0	0	0	1	0	1	0	0	0	0	0	0	0	131	
EDUCACAO VOCAL II	Reprovados	0	0	0	0	0	1	0	0	0	0	0	0	0	0	0	0	0	0	0	0	1	
	Aprovados	0	17	19	18	22	15	0	0	0	0	0	0	0	0	0	0	0	0	0	0	91	
	Trancados	0	1	1	0	0	0	0	0	0	0	0	0	0	0	0	0	0	0	0	0	2	
Total	0	18	20	18	22	16	0	0	0	0	0	0	0	0	0	0	0	0	0	0	0	94	
ESTUDO CORPORAL DIRIGIDO A	Reprovados	0	0	0	0	0	0	0	0	1	1	1	2	0	0	0	1	0	0	2	0	15	
	Aprovados	0	0	0	0	0	0	23	3	3	3	3	21	7	22	5	10	15	11	16	0	142	
	Trancados	0	0	0	0	0	0	0	2	1	0	0	1	0	2	2	1	0	1	0	1	14	
Total	0	0	0	0	0	0	32	4	7	4	4	24	7	24	7	12	16	13	17	0	171		
ESTUDO VOCAL E MUSICAL DIRIGIDO A	Reprovados	0	0	0	0	0	0	0	3	1	0	2	4	1	0	0	0	1	1	0	0	15	
	Aprovados	0	0	0	0	0	0	24	3	2	1	4	23	6	23	5	12	15	13	13	0	144	
	Trancados	0	0	0	0	0	0	0	1	1	3	1	2	1	0	2	4	0	0	0	0	15	
Total	0	0	0	0	0	0	28	5	3	6	9	25	6	25	8	16	16	14	13	0	174		
ESTUDOS CORPORAIS A	Reprovados	0	0	0	0	0	0	0	3	2	3	1	1	0	0	3	0	0	1	2	1	17	
	Aprovados	0	0	0	0	0	1	4	15	16	23	18	6	18	1	7	12	14	15	17	19	186	
	Trancados	0	0	0	0	0	0	0	1	4	11	4	1	3	0	3	1	2	1	0	7	42	
Total	0	0	0	0	0	1	5	22	29	30	23	8	21	1	13	13	16	17	19	27	245		
ESTUDOS VOCAIS E MUSICAIS A	Reprovados	0	0	0	0	0	0	0	0	0	2	0	3	2	2	6	0	0	0	0	0	16	
	Aprovados	0	0	0	0	0	0	1	7	8	11	12	6	12	5	17	12	17	14	16	150		
	Trancados	0	0	0	0	0	0	0	0	0	2	2	0	5	1	1	3	0	1	4	20	20	
Total	0	0	0	0	0	0	1	7	8	15	14	9	19	15	12	18	15	18	15	20	186		
EXPRESSAO VOCAL I	Reprovados	0	0	1	3	2	4	1	0	0	0	0	0	0	0	0	0	0	0	0	0	11	
	Aprovados	0	14	17	18	15	21	0	0	0	0	0	0	0	0	0	0	0	0	0	0	85	
	Trancados	0	3	1	1	0	0	0	0	0	0	0	0	0	0	0	0	0	0	0	0	6	
Total	0	18	21	21	20	22	0	0	0	0	0	0	0	0	0	0	0	0	0	0	0	102	
EXPRESSAO VOCAL II	Reprovados	0	0	0	0	0	1	0	0	0	0	0	0	0	0	0	0	0	0	0	0	1	
	Aprovados	0	1	0	11	16	17	17	0	0	0	0	0	0	0	0	0	0	0	0	0	62	
	Trancados	0	0	0	0	0	1	1	1	1	0	0	0	0	0	0	0	0	0	0	0	3	
Total	0	1	0	11	17	18	19	0	0	0	0	0	0	0	0	0	0	0	0	0	0	66	
FUNDAMENTOS DA PRATICA CULTURAL EM TEATRO	Reprovados	0	0	0	0	0	0	2	0	1	5	3	1	1	2	1	2	0	1	0	8	37	
	Aprovados	0	0	0	0	55	17	0	27	25	17	15	19	21	19	17	15	21	18	19	20	336	
	Trancados	0	0	0	0	5	2	0	5	2	6	2	2	1	1	2	2	3	2	2	1	39	
Total	0	0	0	0	70	19	0	34	27	24	22	24	23	21	20	18	23	23	22	20	412		
FUNDAMENTOS DE LIBRAS	Reprovados	0	0	0	0	0	0	0	0	0	0	0	0	0	0	0	0	0	0	0	0	21	
	Aprovados	0	0	0	0	0	0	0	0	0	0	0	0	0	0	3	0	1	14	8	18	52	
	Trancados	0	0	0	0	0	0	0	0	0	0	0	0	0	0	1	0	1	4	1	5	17	
Total	0	0	0	0	0	0	0	0	0	0	0	0	0	0	5	0	2	23	11	19	30	90	
GRUPOS DE ESTUDO OU ARTISTICOS	Reprovados	0	0	0	0	0	0	0	0	0	0	0	0	0	0	0	0	0	0	0	0	0	
	Aprovados	0	0	0	0	1	2	3	4	6	4	1	4	10	1	4	8	4	4	5	9	2	72
	Trancados	0	0	0	0	0	0	0	0	0	0	0	0	0	0	0	0	0	0	0	0	0	

continua na próxima página.

Tabela 2 : Continuação

Disciplinas	Situação	04/1	04/2	05/1	05/2	06/1	06/2	07/1	07/2	08/1	08/2	09/1	09/2	10/1	10/2	11/1	11/2	12/1	12/2	13/1	13/2	14/1	Total
		0	0	0	0	1	2	3	4	0	0	1	4	1	10	10	4	4	4	4	5	9	2
HISTORIA DO TEATRO E DA LITERATURA DRAMÁTICA A	Reprovados	0	0	0	1	1	0	2	0	0	0	0	0	0	0	0	0	0	0	0	0	0	4
	Aprovados	16	21	19	22	20	0	22	0	0	0	0	0	0	0	0	0	0	0	0	0	0	120
	Trancados	1	2	2	0	0	0	0	0	0	0	0	0	0	0	0	0	0	0	0	0	0	6
HISTORIA DO TEATRO E DA LITERATURA DRAMÁTICA B	Reprovados	17	23	21	24	21	0	24	0	0	0	0	0	0	0	0	0	0	0	0	0	0	130
	Aprovados	0	16	12	19	25	12	5	0	0	0	0	0	0	0	0	0	0	0	0	0	0	2
	Trancados	0	1	2	1	1	1	0	0	0	0	0	0	0	0	0	0	0	0	0	0	0	7
HISTORIA DO TEATRO E DA LITERATURA DRAMÁTICA C	Reprovados	0	17	13	22	26	13	7	0	0	0	0	0	0	0	0	0	0	0	0	0	0	98
	Aprovados	0	0	1	1	2	0	2	0	0	0	0	0	0	0	0	0	0	0	0	0	0	6
	Trancados	0	0	0	0	1	1	1	0	0	0	0	0	0	0	0	0	0	0	0	0	0	87
INTERPRETACAO I	Reprovados	0	0	0	18	19	18	22	0	0	0	0	0	0	0	0	0	0	0	0	0	0	2
	Aprovados	0	12	11	11	24	18	23	0	0	0	0	0	0	0	0	0	0	0	0	0	0	88
	Trancados	0	0	1	2	0	0	0	0	0	0	0	0	0	0	0	0	0	0	0	0	0	4
INTERPRETACAO II	Reprovados	0	0	14	12	25	20	23	0	0	0	0	0	0	0	0	0	0	0	0	0	0	94
	Aprovados	0	0	2	11	11	20	17	0	0	0	0	0	0	0	0	0	0	0	0	0	0	61
	Trancados	0	0	1	2	2	0	0	0	0	0	0	0	0	0	0	0	0	0	0	0	0	6
INTERPRETACAO III	Reprovados	0	0	2	12	12	22	20	0	0	0	0	0	0	0	0	0	0	0	0	0	0	68
	Aprovados	0	0	0	0	0	0	0	0	0	0	0	0	0	0	0	0	0	0	0	0	0	6
	Trancados	0	0	0	0	0	0	0	0	0	0	0	0	0	0	0	0	0	0	0	0	0	61
INTRODUCAO A PRÁTICA DOCENTE EM TEATRO	Reprovados	0	0	0	0	0	0	0	0	0	0	0	0	0	0	0	0	0	0	0	0	0	6
	Aprovados	0	0	0	0	0	0	0	0	0	0	0	0	0	0	0	0	0	0	0	0	0	68
	Trancados	0	0	0	0	0	0	0	0	0	0	0	0	0	0	0	0	0	0	0	0	0	6
MUSICALIZACAO	Reprovados	0	0	0	0	0	0	0	0	0	0	0	0	0	0	0	0	0	0	0	0	0	5
	Aprovados	0	0	0	0	0	0	0	0	0	0	0	0	0	0	0	0	0	0	0	0	0	47
	Trancados	0	0	0	0	0	0	0	0	0	0	0	0	0	0	0	0	0	0	0	0	0	8
OFICINA BASICA DE IMPROVISACAO	Reprovados	0	10	0	2	1	0	1	0	0	0	0	0	0	0	0	0	0	0	0	0	0	14
	Aprovados	17	11	27	23	22	0	23	0	0	0	0	0	0	0	0	0	0	0	0	0	0	123
	Trancados	1	2	3	1	0	0	0	0	0	0	0	0	0	0	0	0	0	0	0	0	0	7
OFICINA DE CENOGRAFIA	Reprovados	0	0	0	0	0	0	0	0	0	0	0	0	0	0	0	0	0	0	0	0	0	144
	Aprovados	0	0	0	0	0	0	0	0	0	0	0	0	0	0	0	0	0	0	0	0	0	44
	Trancados	0	0	0	0	0	0	0	0	0	0	0	0	0	0	0	0	0	0	0	0	0	4
OFICINA DE CONSCIENCIA E DOMINIO DO MOVIMENTO	Reprovados	0	0	0	0	0	0	0	0	0	0	0	0	0	0	0	0	0	0	0	0	0	52
	Aprovados	0	0	0	0	0	0	0	0	0	0	0	0	0	0	0	0	0	0	0	0	0	6
	Trancados	0	0	0	0	0	0	0	0	0	0	0	0	0	0	0	0	0	0	0	0	0	274
OFICINA DE ILUMINACAO	Reprovados	0	0	0	0	0	0	0	0	0	0	0	0	0	0	0	0	0	0	0	0	0	19
	Aprovados	0	0	0	0	0	0	0	0	0	0	0	0	0	0	0	0	0	0	0	0	0	19
	Trancados	0	0	0	0	0	0	0	0	0	0	0	0	0	0	0	0	0	0	0	0	0	299
OFICINA DE IMPROVISACAO CORPORAL	Reprovados	0	0	0	0	0	0	0	0	0	0	0	0	0	0	0	0	0	0	0	0	0	4
	Aprovados	0	0	0	0	0	0	0	0	0	0	0	0	0	0	0	0	0	0	0	0	0	71
	Trancados	0	0	0	0	0	0	0	0	0	0	0	0	0	0	0	0	0	0	0	0	0	10
OFICINA DE IMPROVISACAO VOCAL E MUSICAL	Reprovados	0	0	0	0	0	0	0	0	0	0	0	0	0	0	0	0	0	0	0	0	0	85
	Aprovados	0	0	0	0	0	0	0	0	0	0	0	0	0	0	0	0	0	0	0	0	0	10
	Trancados	0	0	0	0	0	0	0	0	0	0	0	0	0	0	0	0	0	0	0	0	0	257
OFICINA DE IMPROVISACAO I	Reprovados	0	0	0	0	0	0	0	0	0	0	0	0	0	0	0	0	0	0	0	0	0	296
	Aprovados	0	0	0	0	0	0	0	0	0	0	0	0	0	0	0	0	0	0	0	0	0	8
	Trancados	0	0	0	0	0	0	0	0	0	0	0	0	0	0	0	0	0	0	0	0	0	19
OFICINA DE IMPROVISACAO II	Reprovados	0	0	0	0	0	0	0	0	0	0	0	0	0	0	0	0	0	0	0	0	0	302
	Aprovados	0	0	0	0	0	0	0	0	0	0	0	0	0	0	0	0	0	0	0	0	0	16
	Trancados	0	0	0	0	0	0	0	0	0	0	0	0	0	0	0	0	0	0	0	0	0	264
PARTICA DE CRIACAO CENICA A	Reprovados	0	0	0	0	0	0	0	0	0	0	0	0	0	0	0	0	0	0	0	0	0	304
	Aprovados	0	0	0	0	0	0	0	0	0	0	0	0	0	0	0	0	0	0	0	0	0	12
	Trancados	0	0	0	0	0	0	0	0	0	0	0	0	0	0	0	0	0	0	0	0	0	240
PARTICIPACAO EM CURSOS E OFICINAS NA AREA ARTISTICA E AFINS	Reprovados	0	0	0	0	0	0	0	0	0	0	0	0	0	0	0	0	0	0	0	0	0	273
	Aprovados	0	0	0	0	0	0	0	0	0	0	0	0	0	0	0	0	0	0	0	0	0	7
	Trancados	0	0	0	0	0	0	0	0	0	0	0	0	0	0	0	0	0	0	0	0	0	159
PARTICIPACAO EM EVENTOS A	Reprovados	0	0	0	0	0	0	0	0	0	0	0	0	0	0	0	0	0	0	0	0	0	182
	Aprovados	0	0	1	14	2	18	30	49	48	42	38	36	47	33	32	29	33	32	29	14	11	3
	Trancados	0	0	0	0	0	0	0	0	0	0	0	0	0	0	0	0	0	0	0	0	0	476
PARTICIPACAO EM EVENTOS A	Reprovados	0	0	1	0	14	2	18	30	49	48	42	38	36	47	33	32	29	33	32	30	14	3
	Aprovados	0	0	0	0	0	0	0	0	0	0	0	0	0	0	0	0	0	0	0	0	0	477
	Trancados	0	0	0	0	0	0	0	0	0	0	0	0	0	0	0	0	0	0	0	0	0	166
Total	0	0	1	0	1	2	6	3	10	12	10	12	6	15	11	11	11	14	14	17	14	10	166

Tabela 2 : Continuação

Disciplinas	Situação	04/1	04/2	05/1	05/2	06/1	06/2	07/1	07/2	08/1	08/2	09/1	09/2	10/1	10/2	11/1	11/2	12/1	12/2	13/1	13/2	14/1	Total	
TEORIAS DO TEXTO DRAMATURGICO E DO TEXTO ESPETACULAR	Aprovados	0	0	0	0	0	0	0	28	11	12	13	10	17	8	13	6	4	11	8	8	10	159	
	Trancados	0	0	0	0	0	0	0	1	3	5	1	4	1	4	4	3	3	2	0	2	3	36	
	Total	0	0	0	0	0	0	0	32	16	20	16	15	20	12	20	11	12	15	8	10	15	222	
TOPICOS EM DRAMATURGIA E TEATRO A	Aprovados	0	0	0	0	0	0	0	0	1	4	1	4	1	3	1	2	1	0	1	0	0	20	
	Trancados	0	0	0	0	0	0	0	24	19	18	18	17	19	17	19	19	20	20	21	20	21	269	
	Total	0	0	0	0	0	0	0	24	19	18	18	17	19	17	19	19	20	20	21	20	21	299	
TOPICOS EM DRAMATURGIA E TEATRO B	Aprovados	0	0	0	0	0	0	0	0	0	0	0	0	0	0	0	0	0	0	0	0	0	17	
	Trancados	0	0	0	0	0	0	0	0	1	1	3	2	2	2	2	2	2	5	4	3	2	29	
	Total	0	0	0	0	0	0	0	0	1	1	3	2	2	2	2	2	2	5	4	3	2	318	
TOPICOS EM DRAMATURGIA E TEATRO C	Aprovados	0	0	0	0	0	0	0	0	0	0	0	0	0	0	0	0	0	0	0	0	0	8	
	Trancados	0	0	0	0	0	0	0	0	0	0	0	0	0	0	0	0	0	0	0	0	0	36	
	Total	0	0	0	0	0	0	0	0	0	0	0	0	0	0	0	0	0	0	0	0	0	44	
TOPICOS EM TEATRO A	Aprovados	0	0	0	0	0	0	0	0	4	5	6	1	3	3	3	7	4	6	2	2	0	52	
	Trancados	0	1	5	7	22	31	11	28	65	60	32	42	49	7	9	44	66	43	36	24	23	605	
	Total	0	1	5	7	22	31	11	28	65	60	32	42	49	7	9	44	66	43	36	24	23	605	
TOPICOS EM TEATRO B	Aprovados	0	0	0	0	0	0	0	0	0	0	0	0	0	0	0	0	0	0	0	0	0	105	
	Trancados	0	1	1	1	5	5	1	7	17	12	13	3	0	3	1	7	11	6	4	4	4	4	105
	Total	0	1	1	1	5	5	1	7	17	12	13	3	0	3	1	7	11	6	4	4	4	4	105
TOPICOS EM TEATRO C	Aprovados	0	0	0	0	0	0	0	0	0	0	0	0	0	0	0	0	0	0	0	0	0	37	
	Trancados	0	1	0	0	1	1	1	1	6	9	9	6	0	0	0	3	7	0	7	1	0	0	37
	Total	0	1	0	0	1	1	1	1	6	9	9	6	0	0	0	3	7	0	7	1	0	0	37
TOPICOS EM TEATRO D	Aprovados	0	0	0	0	0	0	0	0	0	0	0	0	0	0	0	0	0	0	0	0	0	50	
	Trancados	0	1	0	0	0	0	0	0	0	0	0	0	0	0	0	0	0	0	0	0	0	5	
	Total	0	1	0	0	0	0	0	0	0	0	0	0	0	0	0	0	0	0	0	0	0	55	
TRABALHO DE CONCLUSAO DE CURSO/BAC	Aprovados	0	0	0	0	0	0	0	0	0	0	0	0	0	0	0	0	0	0	0	0	0	3	
	Trancados	0	0	0	0	0	0	0	0	0	0	0	0	0	0	0	0	0	0	0	0	0	86	
	Total	0	0	0	0	0	0	0	0	0	0	0	0	0	0	0	0	0	0	0	0	0	89	
TRABALHO DE CONCLUSAO DE CURSO/LIC	Aprovados	0	0	0	0	0	0	0	0	0	0	0	0	0	0	0	0	0	0	0	0	0	19	
	Trancados	0	0	0	0	0	0	0	0	0	0	0	0	0	0	0	0	0	0	0	0	0	58	
	Total	0	0	0	0	0	0	0	0	0	0	0	0	0	0	0	0	0	0	0	0	0	77	
TOTAL	Aprovados	1	26	6	17	21	18	25	30	40	52	61	62	43	43	46	56	35	45	34	34	64	759	
	Trancados	84	160	236	311	425	309	440	512	592	572	526	626	621	560	542	536	541	615	637	620	541	10006	
	Total	90	205	261	343	468	376	496	592	699	723	661	766	713	674	631	667	685	741	737	722	681	11931	

4 ANÁLISE DA EVASÃO DOS DISCENTES

Esta seção avalia a situação dos alunos no curso de Teatro e busca entender como ocorre a evasão⁶ nesse curso e quais fatores podem ser utilizados para sinalizar a evasão. Esta seção procura responder perguntas como:

1. Qual a situação do aluno no curso de acordo com a forma de ingresso?
2. Qual o número de semestres cursados pela maior parte dos alunos até a evasão ou a conclusão do curso?
3. A evasão está mudando ao longo do tempo? Qual a taxa de evasão da turma que ingressou em 2004 e qual a taxa de evasão das turmas que ingressaram recentemente?
4. Qual o rendimento semestral global médio dos alunos que concluíram o curso (quando há concluintes no curso) e dos alunos que evadiram?
5. Quais as principais disciplinas que chegam a ser cursadas pelos alunos que evadiram?
6. Dado que um estudante foi reprovado em determinada disciplina, qual a chance de evasão?
7. Entre os alunos que evadiram do curso de Teatro e ingressaram novamente na UFMG, quais os cursos escolhidos por esses estudantes?

⁶Considera-se como evasão qualquer desvinculação do curso de Teatro que não seja por motivo de conclusão do curso, ainda que o aluno se mantenha vinculado à UFMG em outro curso ou em outra subdivisão.

Considerando o curso de Teatro no período de 2004/1 a 2014/1 foram encontrados 425 registros de ingresso, sendo 425 alunos distintos⁷, ou seja, não há nenhum aluno que reingressou no curso de Teatro neste período.

Tabela 3: Forma de Ingresso versus Situação do Discente

Forma de Ingresso	Conclusão		Evasão		Cursando		Total	
	Freq.	%	Freq.	%	Freq.	%	Freq.	%
Obtenção de novo título	5	41,67%	5	41,67%	2	16,67%	12	2,82%
Processo seletivo	152	37,72%	78	19,35%	173	42,93%	403	94,82%
Transferência comum	7	70%	3	30%	0	0%	10	2,35%
Total	164	38,59%	86	20,24%	175	41,18%	425	100%

A Tabela 3 mostra a situação⁸ do discente no curso de acordo com a forma de ingresso. Do total de 425 registros de ingresso, pode-se observar que 20,24% evadiram do curso, 41,18% ainda estão matriculados e 38,59% se graduaram. Nota-se também que do total de 425 registros de ingresso, 94,82% foram por Processo Seletivo.

A Tabela 4 mostra a situação do aluno no curso de Teatro por ano⁹ de entrada e de acordo com a forma de ingresso no curso. Nota-se que no ano de 2013 ingressaram 40 alunos através de Processo Seletivo, sendo que 1 deles evadiu até o final do ano de 2014/1.

Ressalta-se que o presente relatório considera somente os alunos que ingressaram até 2014/1, portanto, para os cursos com duas entradas em 2014, foram incluídos somente os discentes que ingressaram no primeiro semestre.

⁷Em alguns cursos há casos de alunos que ingressam mais de uma vez em decorrência, por exemplo, de jubileamento e retorno posterior ao curso através de novo vestibular.

⁸Em alguns cursos, devido à mudança de subdivisão, pode ocorrer casos de alunos que concluíram o curso tendo cursado zero períodos.

⁹Se o ingresso no curso de Teatro tiver ocorrido por reopção ou mudança de subdivisão, considera-se que o ano de ingresso do discente neste curso é igual ao ano em que ele realizou a reopção ou a mudança de subdivisão.

Tabela 4: Situação dos alunos por forma de ingresso e de acordo com o ano de entrada no curso de Teatro

Forma de ingresso	Situação	Ano de ingresso no curso											Total		
		2004	2005	2006	2007	2008	2009	2010	2011	2012	2013	2014			
Obtenção de novo título	Conclusão	0	2	0	3	0	0	0	0	0	0	0	0	0	5
	Evasão	0	0	0	3	2	0	0	0	0	0	0	0	0	5
	Cursando	0	0	0	0	0	0	0	0	2	0	0	0	0	2
	Total	0	2	0	6	2	0	0	0	2	0	0	0	0	12
Processo seletivo	Conclusão	32	33	16	31	24	13	13	2	1	0	0	0	0	152
	Evasão	9	7	5	7	13	14	12	12	6	3	1	1	1	78
	Cursando	0	0	1	2	3	13	26	33	33	37	39	19	19	173
	Total	41	40	22	40	40	40	40	40	40	40	40	40	20	403
Transferência comum	Conclusão	2	2	0	2	1	0	0	0	0	0	0	0	0	7
	Evasão	0	1	0	2	0	0	0	0	0	0	0	0	0	3
	Cursando	0	0	0	0	0	0	0	0	0	0	0	0	0	0
	Total	2	3	0	4	1	0	0	0	0	0	0	0	0	10
Total		43	45	22	50	43	40	40	40	40	42	40	20	425	

A Tabela 5 e a Figura 19 mostram o número de semestres cursados até a desvinculação por alunos que já concluíram ou evadiram do curso de Teatro. É possível observar que 50,01% dos alunos que evadiram o fizeram até o 4º período.

A Tabela 6 e a Figura 20 mostram a situação dos alunos (conclusão, cursando ou evasão) de acordo com o ano de ingresso no curso de Teatro. É possível observar que no ano de 2013, 40 alunos ingressaram no curso de Teatro sendo que, até 2014/1, 1 (2,5%) deles evadiram do curso.

Tabela 5: Número de semestres cursados pelos discentes que evadiram ou concluíram o curso no período de 2004/1 a 2014/1

Semestres Cursados	Evasão			Conclusão		
	Freq.	%	% acumulado	Freq.	%	% acumulado
1	6	6,98%	6,98%	0	0%	0%
2	9	10,47%	17,45%	0	0%	0%
3	18	20,93%	38,38%	0	0%	0%
4	10	11,63%	50,01%	0	0%	0%
5	13	15,12%	65,13%	0	0%	0%
6	4	4,65%	69,78%	4	2,44%	2,44%
7	6	6,98%	76,76%	8	4,88%	7,32%
8	7	8,14%	84,9%	15	9,15%	16,47%
9	3	3,49%	88,39%	24	14,63%	31,1%
10	1	1,16%	89,55%	32	19,51%	50,61%
11	2	2,33%	91,88%	31	18,9%	69,51%
12	1	1,16%	93,04%	22	13,41%	82,92%
13	5	5,81%	98,85%	12	7,32%	90,24%
14	1	1,16%	100,01%	6	3,66%	93,9%
15	0	0%	100,01%	6	3,66%	97,56%
16	0	0%	100,01%	3	1,83%	99,39%
17	0	0%	100,01%	1	0,61%	100%
Total	86	-	100,01%	164	-	100%

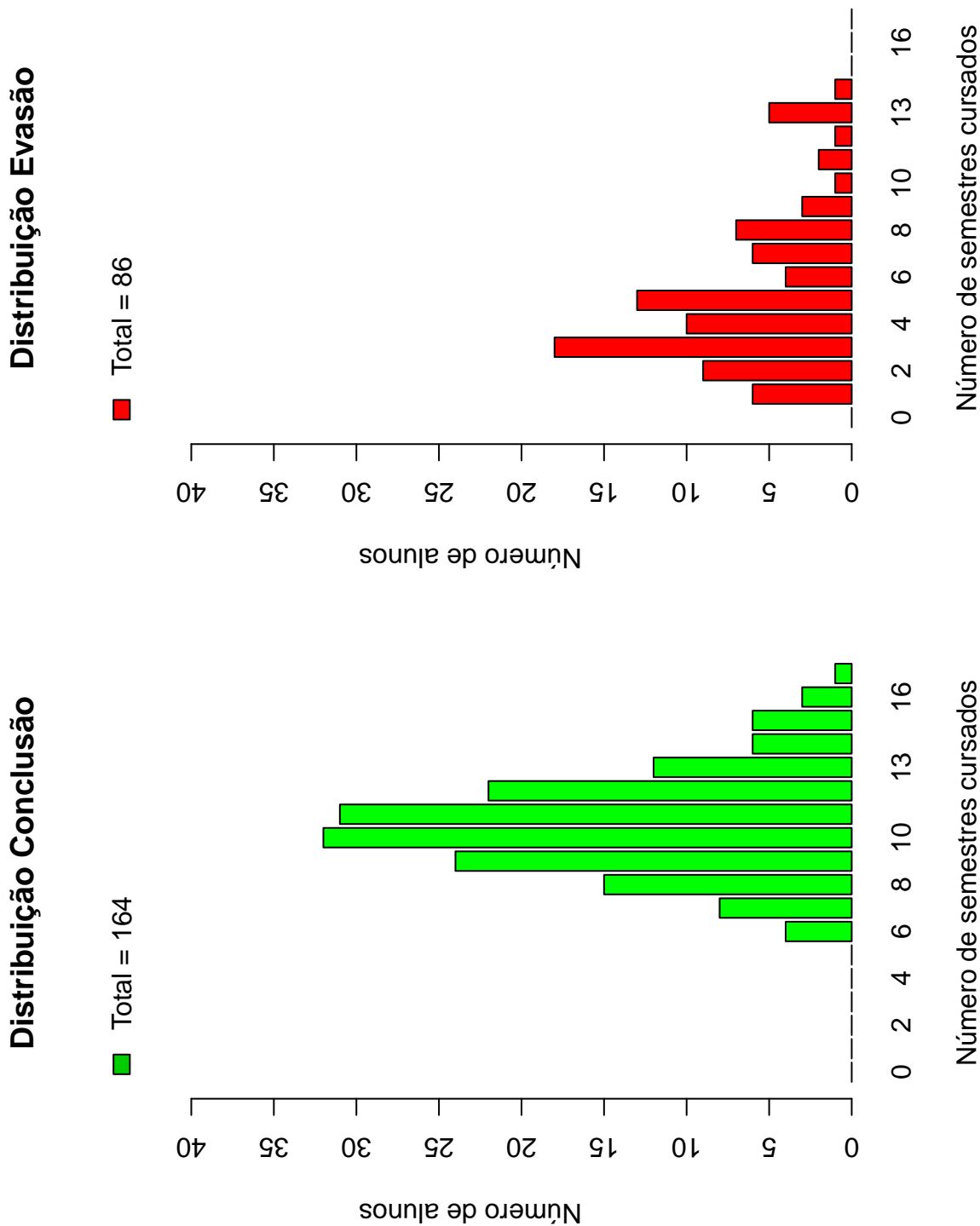


Figura 19: Número de semestres cursados de acordo com a Situação do aluno no curso de Teatro.

Tabela 6: Situação do aluno na UFMG de acordo com ano de ingresso no curso de Teatro

Ano de ingresso	Conclusão		Evasão		Cursando		Total	
	Freq.	%	Freq.	%	Freq.	%	Freq.	%
2004	34	79,07%	9	20,93%	0	0%	43	10,12%
2005	37	82,22%	8	17,78%	0	0%	45	10,59%
2006	16	72,73%	5	22,73%	1	4,55%	22	5,18%
2007	36	72%	12	24%	2	4%	50	11,76%
2008	25	58,14%	15	34,88%	3	6,98%	43	10,12%
2009	13	32,5%	14	35%	13	32,5%	40	9,41%
2010	2	5%	12	30%	26	65%	40	9,41%
2011	1	2,5%	6	15%	33	82,5%	40	9,41%
2012	0	0%	3	7,14%	39	92,86%	42	9,88%
2013	0	0%	1	2,5%	39	97,5%	40	9,41%
2014	0	0%	1	5%	19	95%	20	4,71%
Total	164	38,59%	86	20,24%	175	41,18%	425	100%

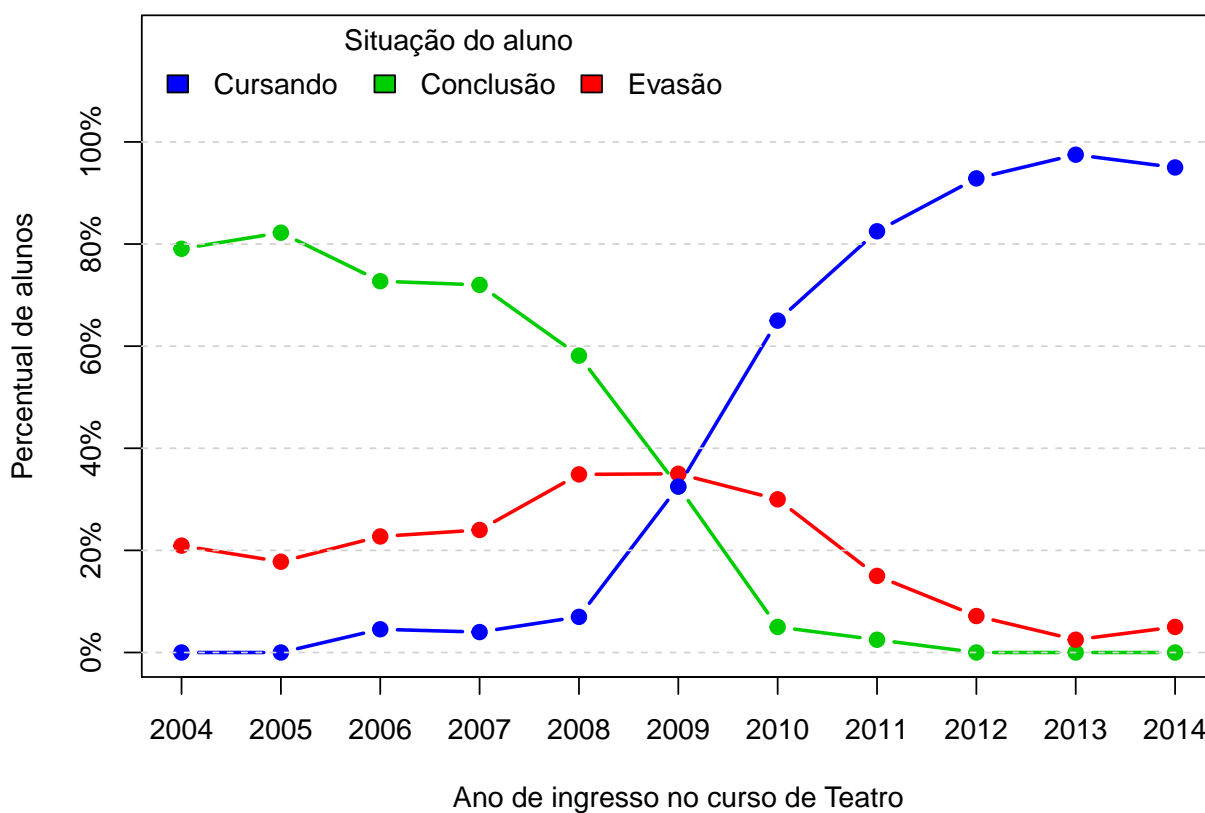


Figura 20: Situação do aluno de acordo com o ano de ingresso.

A Tabela 7¹⁰ e a Figura 21 mostram o número de estudantes matriculados por semestre de acordo com o ano de ingresso no curso de Teatro. No ano de 2012, por exemplo, 42 estudantes iniciaram o curso, 42 se matricularam no 2º semestre¹¹, 42 se matricularam no 3º semestre e 39 se matricularam no 4º semestre.

É importante ressaltar que parte da redução do número de alunos de um semestre para outro pode ser devido à desvinculação por conclusão (especialmente nos últimos semestres). Para verificar o total de desvinculações por evasão é necessário consultar a Tabela 6.

¹⁰Por uma questão de *layout* do texto, foi possível incluir na Tabela 7 o limite máximo de 16 períodos.

¹¹É importante ressaltar que o conceito de semestre apresentado neste relatório indica o tempo em que o estudante se manteve vinculado à UFMG e não se o estudante está efetivamente cursando as disciplinas esperadas para o respectivo período.

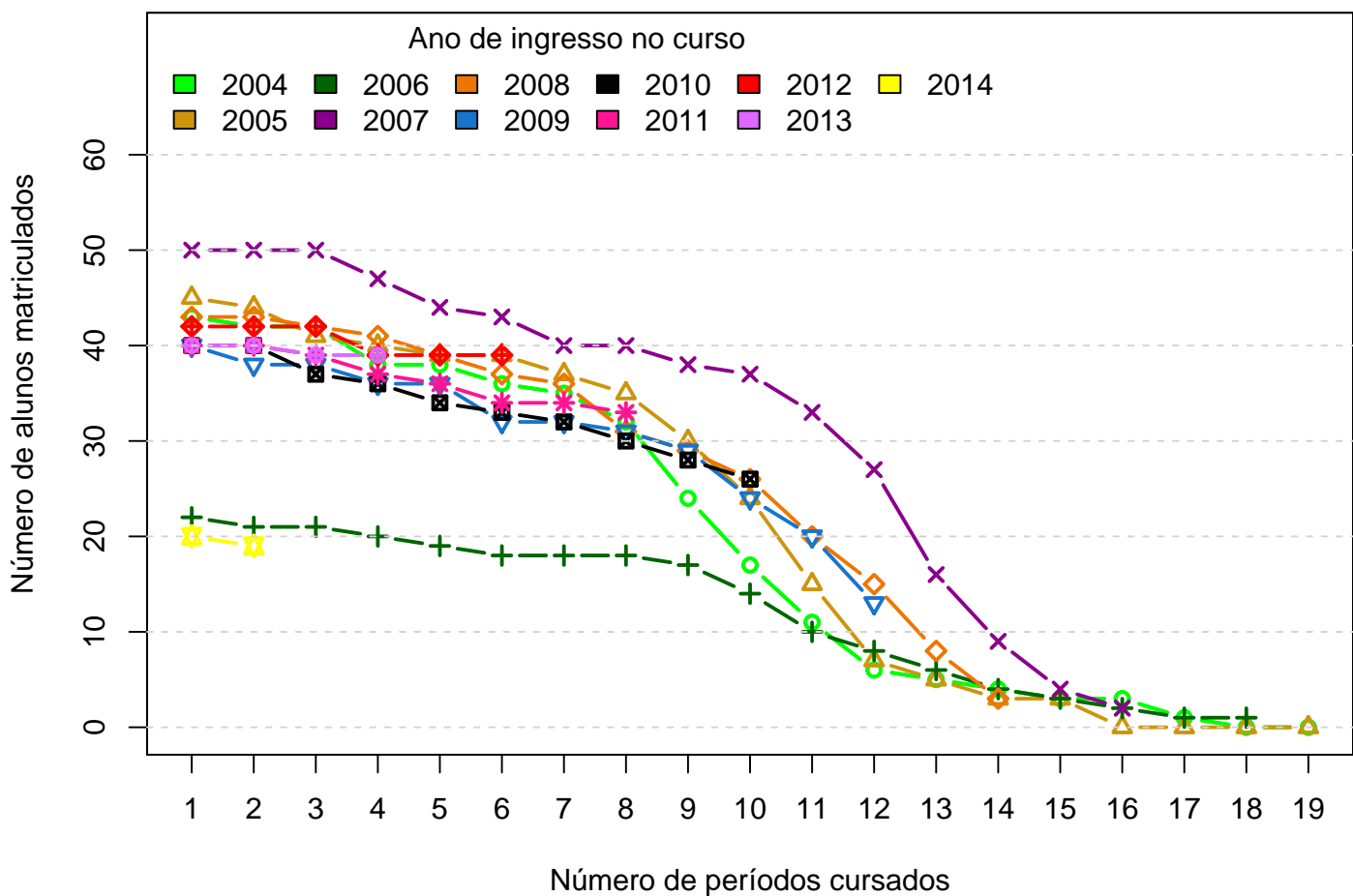


Figura 21: Número de alunos matriculados por períodos de acordo com o ano de ingresso.

Tabela 7: Número de estudantes matriculados no início do período de acordo com o ano de ingresso no curso de Teatro

Alunos por período	Ano de Ingresso										
	2004	2005	2006	2007	2008	2009	2010	2011	2012	2013	2014
1º	43	45	22	50	43	40	40	40	42	40	20
2º	42	44	21	50	43	38	40	40	42	40	19
3º	42	41	21	50	42	38	37	39	42	39	
4º	38	40	20	47	41	36	36	37	39	39	
5º	38	39	19	44	39	36	34	36	39		
6º	36	39	18	43	37	32	33	34	39		
7º	35	37	18	40	36	32	32	34			
8º	32	35	18	40	31	31	30	33			
9º	24	30	17	38	29	29	28				
10º	17	24	14	37	26	24	26				
11º	11	15	10	33	20	20					
12º	6	7	8	27	15	13					
13º	5	5	6	16	8						
14º	4	3	4	9	3						
15º	3	3	3	4							
16º	3	0	2	2							

A Figura 22 mostra a distribuição do Rendimento Semestral Global Médio (RSGM)¹² dos alunos que estão cursando, dos alunos que concluíram e dos alunos que evadiram do curso de Teatro no período de 2004/1 a 2014/1.

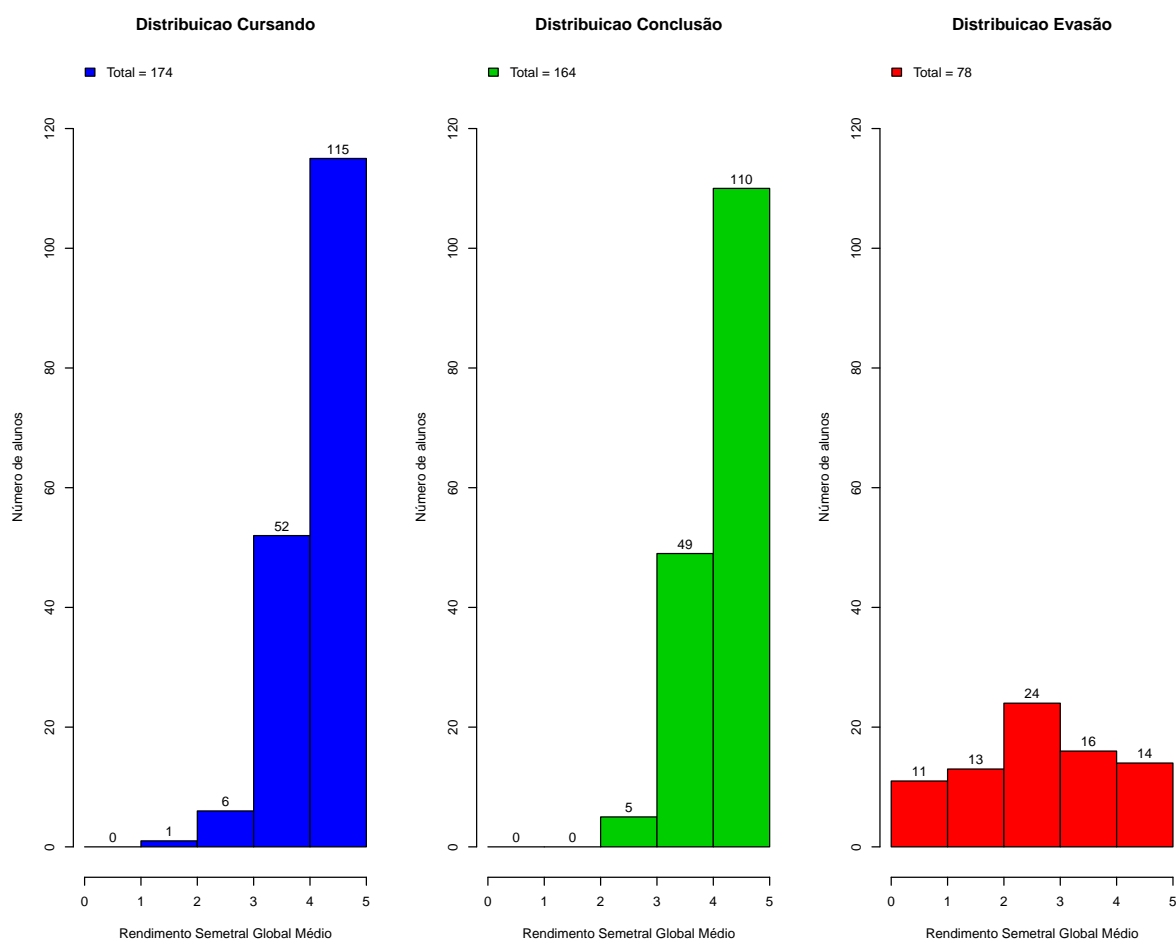


Figura 22: Rendimento Semestral Global Médio de acordo com a Situação do aluno na UFMG.

¹²Ressalta-se que neste gráfico é possível incluir somente os estudantes que possuem RSGM, por isso, em alguns casos, o número total de alunos pode diferir do total apresentado na Tabela 6.

A Figura 23 mostra, dentre o grupo de alunos que evadiram (86 alunos), o percentual deles que chegaram a cursar as principais disciplinas do curso de Teatro antes do desligamento. Observa-se, por exemplo, que mais de 60% dos alunos que evadiram cursaram disciplinas como: FUNDAMENTOS DA PRÁTICA CULTURAL EM TEATRO, OFICINA DE CONSCIÊNCIA E DOMÍNIO DO MOVIMENTO, OFICINA DE IMPROVISACÃO I, TÉCNICA VOCAL I e TEORIAS DO TEXTO DRAMATÚRGICO E DO TEXTO ESPETACULAR.

A Tabela 8 e a Figura 24 mostram a proporção de alunos que evadiram do curso de Teatro dado que foram reprovados nas disciplinas cursadas por pelo menos 60%¹³ do grupo de alunos que evadiu. O cálculo é feito dividindo-se o número total de alunos reprovados na disciplina que evadiram do curso pelo total de alunos reprovados na disciplina.

No caso da disciplina "FUNDAMENTOS DA PRÁTICA CULTURAL EM TEATRO", por exemplo, em um total de 86 alunos que evadiram no período avaliado, 53 deles a cursaram. Para essa disciplina, dado que o aluno foi reprovado, a probabilidade de evasão foi igual a 63,64%. No caso da disciplina "OFICINA DE CONSCIÊNCIA E DOMÍNIO DO MOVIMENTO", a probabilidade de evasão dado que o aluno foi reprovado foi igual a 100%, sendo que do total de 86 alunos que evadiram, 53 deles chegaram a cursar essa disciplina.

A Figura 25 mostra o boxplot do rendimento nas disciplinas selecionadas na Tabela 8 de acordo com a situação no curso (evasão ou conclusão).

¹³Essa restrição foi colocada uma vez que, conforme mostrado na Figura 23, em algumas disciplinas há um número muito pequeno de alunos evadidos que chegaram a cursá-las, neste caso, ter chegado a cursar a disciplina já é um fator que torna menos provável a evasão.

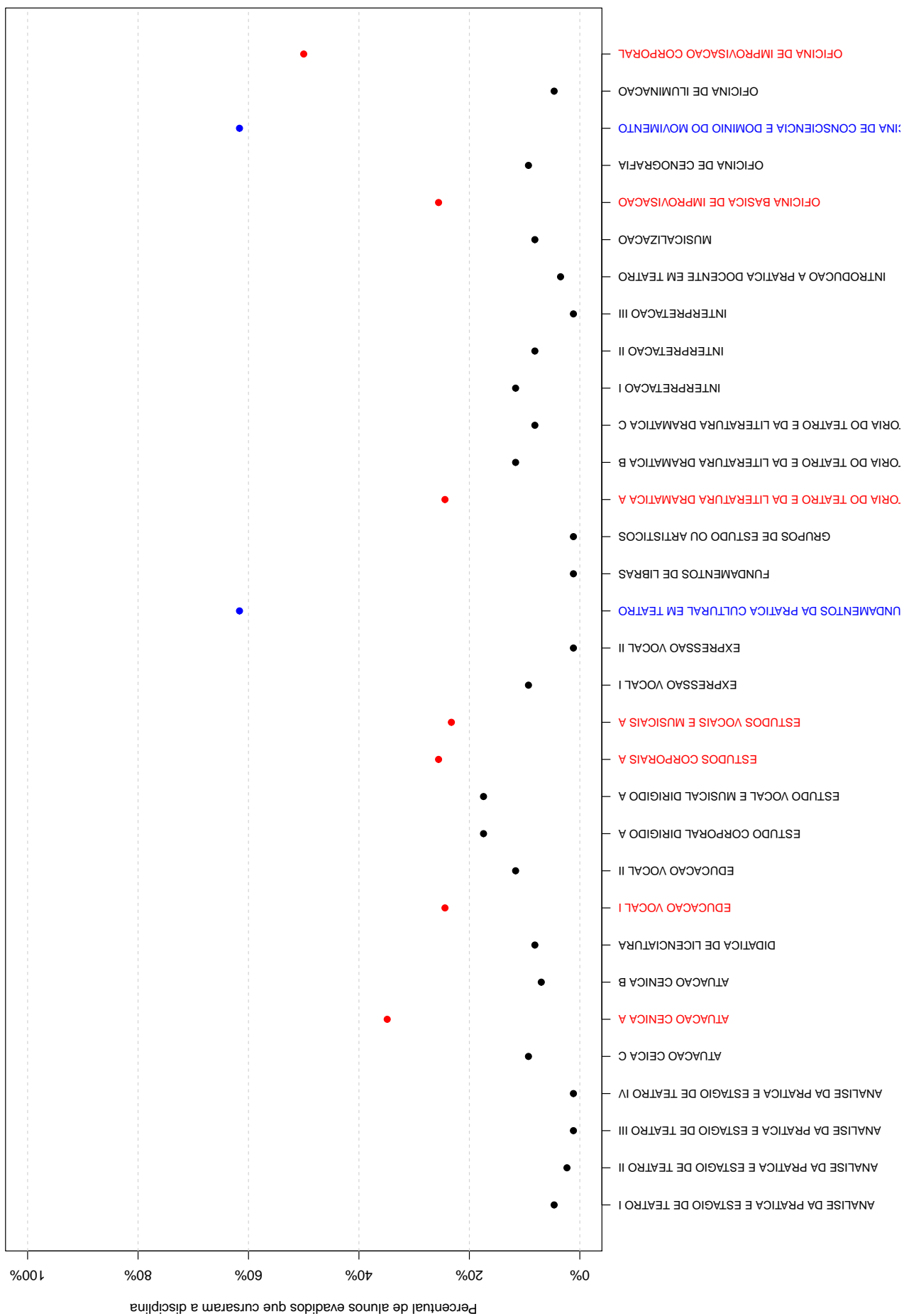


Figura 23: Principais disciplinas cursadas pelos alunos que evadiram do curso de Teatro.



Tabela 8: Dados sobre reprovação e evasão nas principais disciplinas cursadas pelos alunos que evadiram da UFMG entre 2004/1 e 2014/1

Disciplina cursadas por pelo menos 60% dos alunos que evadiram do curso	Alunos que evadiram			Total de alunos		Probabilidade de evadir/reprovação na disciplina
	Número de alunos que evadiram e foram reprovados na disciplina	Número de alunos que evadiram e cursaram a disciplina	Total de alunos reprovados na disciplina	Total de alunos que cursaram a disciplina		
FUNDAMENTOS DA PRÁTICA CULTURAL EM TEATRO	14	53	22	209	63,64%	
OFICINA DE CONSCIÊNCIA E DOMÍNIO DO MOVIMENTO	6	53	6	107	100%	
OFICINA DE IMPROVISACAO I	6	53	6	109	100%	
TECNICA VOCAL I	7	54	8	110	87,5%	
TEORIAS DO TEXTO DRAMATURGICO E DO TEXTO ESPETACULAR	11	54	13	110	84,62%	

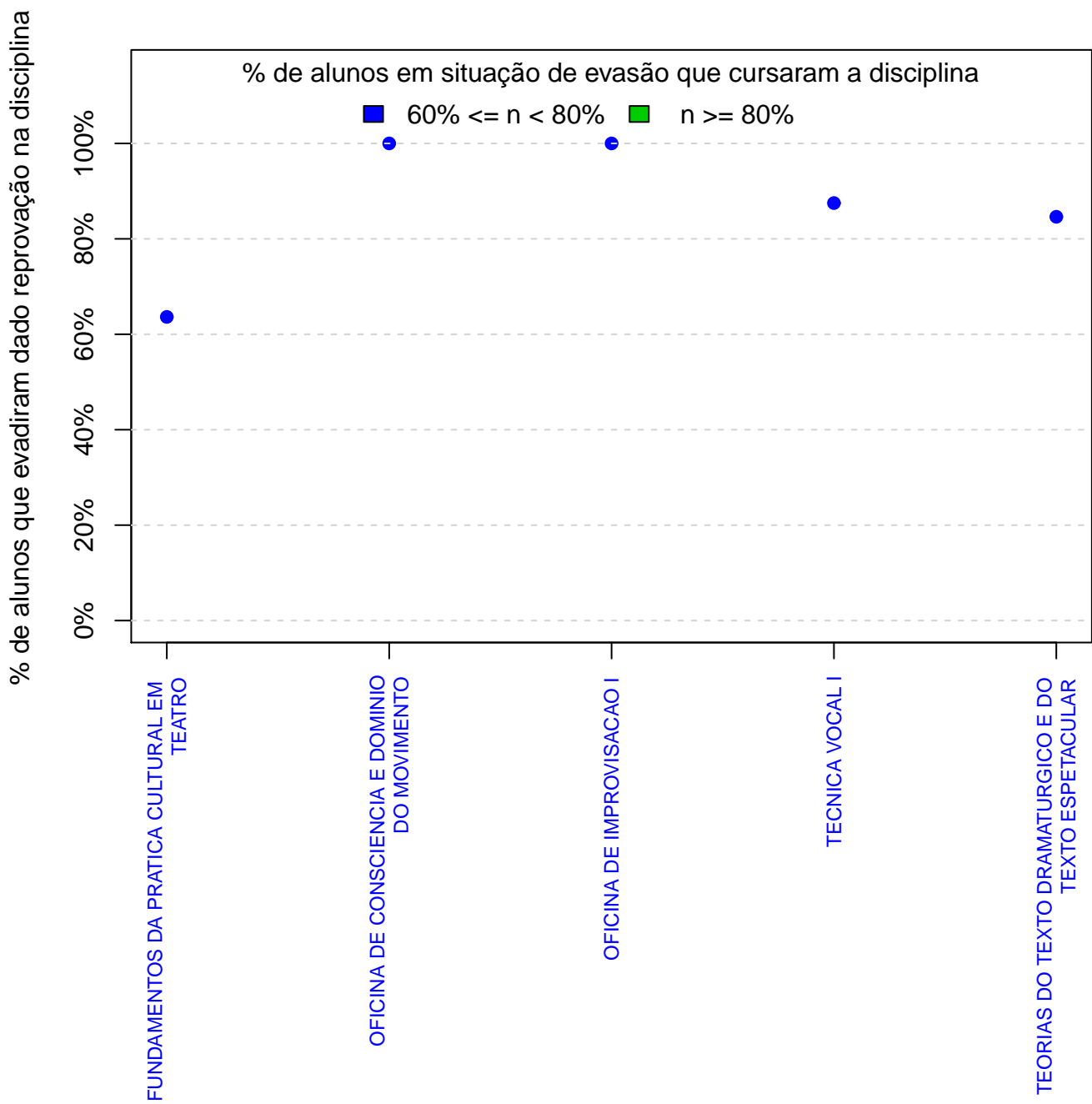


Figura 24: Probabilidade de evasão dado que o aluno foi reprovado na disciplina.

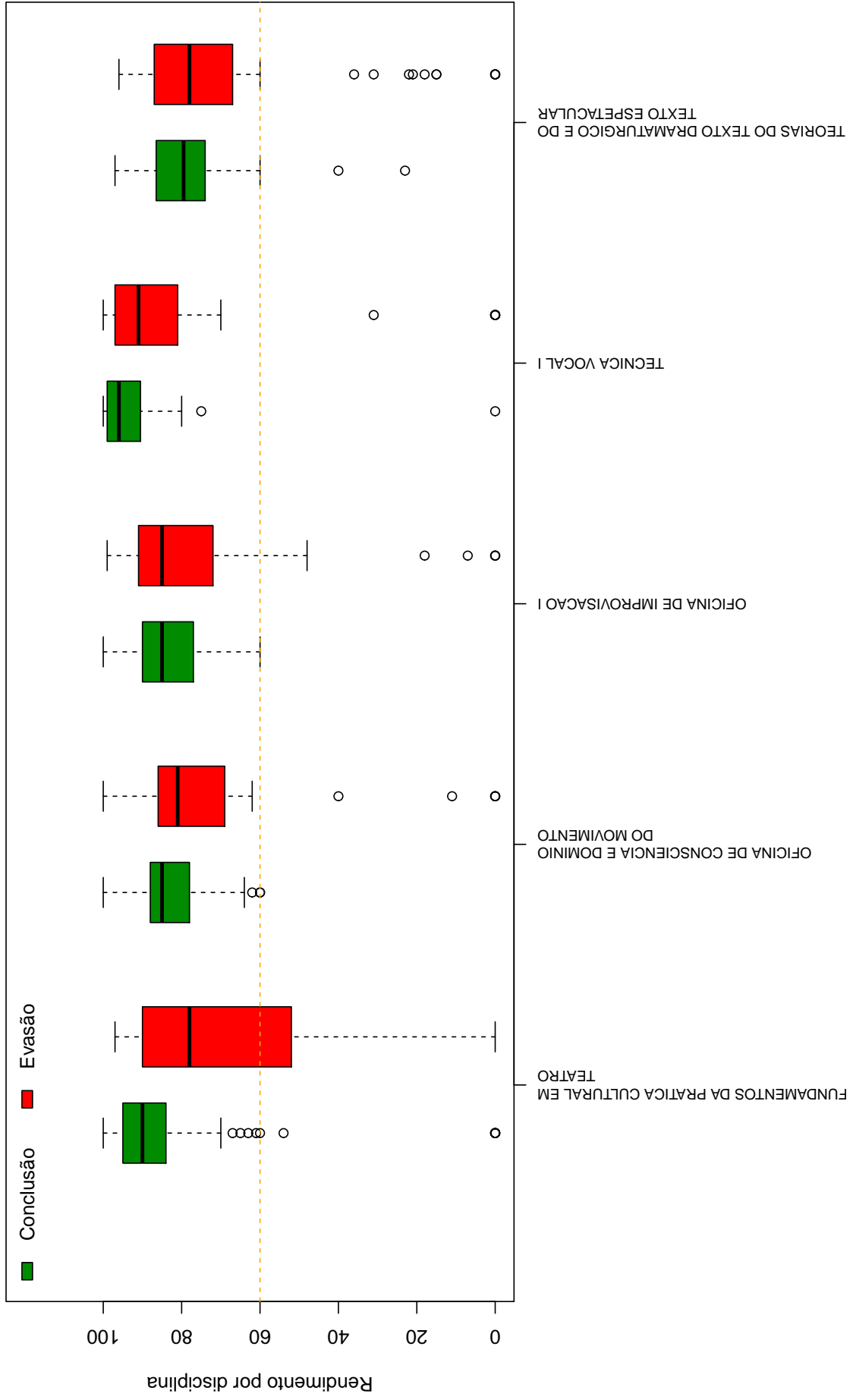


Figura 25: Rendimento por disciplina de acordo com a situação do aluno no curso de Teatro: Evasão ou Conclusão.

A Tabela 9 e a Figura 26 mostram os cursos de destino na UFMG dos alunos que evadiram do curso de Teatro e retornaram para a Instituição. Verifica-se que entre os 86 alunos que evadiram do curso de Teatro no período de 2004/1 a 2014/1, 12 alunos ingressaram novamente na UFMG em outro curso através de novo processo seletivo, mudança de subdivisão, reopção, entre outras formas¹⁴.

Na Figura 26 cada aresta representa um aluno, os cursos dispostos mais próximos ao centro do círculo são os que receberam os maiores números de alunos oriundos do curso de Teatro (maior número de arestas).

Tabela 9: Curso de Destino de parte dos alunos que evadiram no período de 2004/1 a 2014/1

Curso	Frequência	Percentual
ARQUITETURA E URBANISMO NOTURNO	1	8,33%
CIENCIAS BIOLOGICAS NOTURNO	1	8,33%
CIENCIAS CONTABEIS NOTURNO	1	8,33%
COMUNICACAO SOCIAL DIURNO	1	8,33%
DANCA NOTURNO	1	8,33%
DESIGN DE MODA NOTURNO	1	8,33%
ENGENHARIA MECANICA DIURNO	1	8,33%
FILOSOFIA DIURNO	1	8,33%
GESTAO PUBLICA NOTURNO	1	8,33%
LETRAS DIURNO	1	8,33%
PEDAGOGIA NOTURNO	1	8,33%
RELACOES ECONOMICAS INTERNACIONAIS NOTURNO	1	8,33%
TOTAL	12	100%

¹⁴Nos casos em que o estudante ingressou em mais de um curso após a evasão de Teatro, considerou-se o destino final do estudante, ou seja, o último curso em que ele teve registro na UFMG

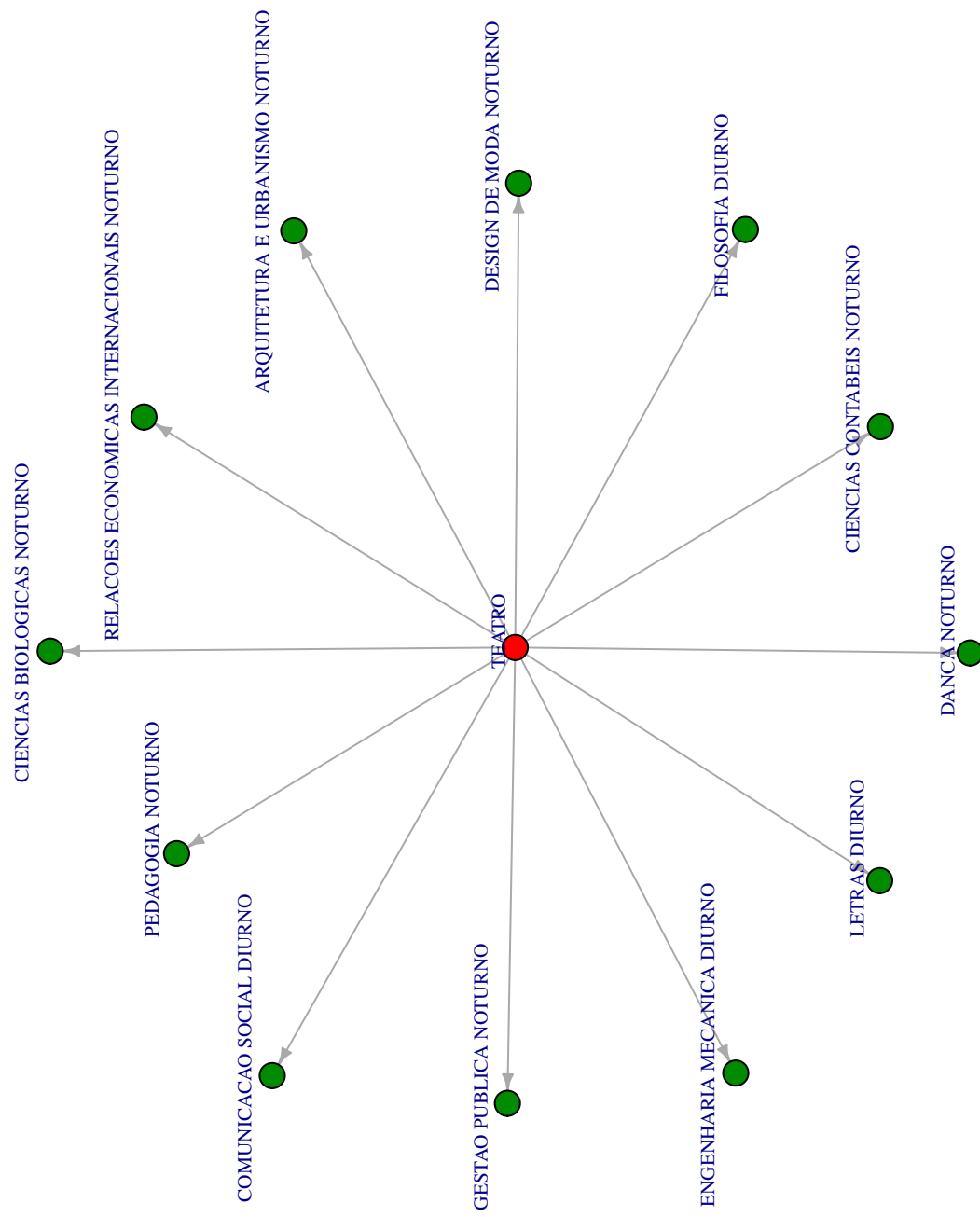


Figura 26: Cursos de destino de alunos que evadiram do curso de Teatro no período de 2004/1 a 2014/1 .

5 REFERÊNCIAS

KOHONEN, T., 2001. *Self-Organizing Maps*, Number 30 in Springer Series in Information Sciences, 3 ed. Springer-Verlag, Berlin.

MAGALHÃES, M. N, LIMA, LIMA, A. C. P., 2004. *Noções de Probabilidade e Estatística*, 6 ed . Editora da Universidade de São Paulo, São Paulo.

MINGOTI, S. A., 2005 *Análise de dados através de métodos de estatística multivariada: uma abordagem aplicada*. Editora UFMG, Belo Horizonte.

WEHRENS, R, BUYDENS, L. M. C., 2007 *Self- and Super-organizing Maps in R: The kohonen Package*. Journal of Statistical Software, Volume 21, Issue 5.

TRIOLA, M.F., 1999. *Introdução à Estatística*, 7 ed . LTC, Rio de Janeiro.