

UNIVERSIDADE FEDERAL DE MINAS GERAIS
PRÓ-REITORIA DE GRADUAÇÃO
SETOR DE ESTATÍSTICA

Avaliação do desempenho acadêmico dos estudantes
de graduação:
Ciências Atuariais

BELO HORIZONTE
MARÇO DE 2016

**PRÓ-REITORIA DE GRADUAÇÃO /SETOR DE
ESTATÍSTICA**

PRÓ-REITOR DE GRADUAÇÃO

RICARDO HIROSHI CALDEIRA TAKAHASHI

PRÓ-REITOR ADJUNTO DE GRADUAÇÃO

WALMIR MATOS CAMINHAS

COORDENADORA DO SETOR DE ESTATÍSTICA

CAROLINA SILVA PENA

EQUIPE SETOR DE ESTATÍSTICA

RAQUEL YURI DA SILVEIRA AOKI

ALINE MOREIRA MARTINS

BRUNA FÁTIMA FARIA

Contato: estatistica@prograd.ufmg.br

Sumário

1	INTRODUÇÃO	4
2	METODOLOGIA	5
2.1	ANÁLISE DESCRITIVA	5
2.2	ESTATÍSTICA MULTIVARIADA	8
3	ANÁLISE DAS PRINCIPAIS DISCIPLINAS	10
4	ANÁLISE DA EVASÃO DOS DISCENTES	22
5	REFERÊNCIAS	37

Lista de Tabelas

1	Disciplinas consideradas difíceis	13
2	Situação dos estudantes nas principais disciplinas do curso de Ciências Atuariais no período de 2005/1 a 2015/2	18
3	Forma de Ingresso versus Situação do Discente	23
4	Situação dos estudantes por forma de ingresso e de acordo com o ano de entrada no curso de Ciências Atuariais	24
5	Número de semestres cursados pelos discentes que evadiram ou concluíram o curso no período de 2005/1 a 2015/2	25
6	Situação do estudante na UFMG de acordo com ano de ingresso no curso de Ciências Atuariais	27
7	Número de estudantes matriculados no início do período de acordo com o ano de ingresso no curso de Ciências Atuariais	29
8	Dados sobre reprovação e evasão nas principais disciplinas cursadas pelos estudantes que evadiram da UFMG entre 2005/1 e 2015/2	33
9	Curso de Destino de parte dos alunos que evadiram no período de 2005/1 a 2015/2	35

Lista de Figuras

1	Ilustração do Boxplot.	6
2	Exemplo Histograma.	7
3	Exemplo de gráfico de barras.	8
4	Rendimento dos estudantes matriculados no curso de Ciências Atuariais no período de 2005/1 a 2015/2 - disciplinas agrupadas por dificuldade.	12
5	Conceitos obtidos pelos estudantes matriculados no curso de Ciências Atuariais no período de 2005/1 a 2015/2 na disciplina MAT001-CALCULO DIFERENCIAL E INTEGRAL I	14
6	Conceitos obtidos pelos estudantes matriculados no curso de Ciências Atuariais no período de 2005/1 a 2015/2 na disciplina MAT038-GEOMETRIA ANALITICA E ALGEBRA LINEAR	15
7	Conceitos obtidos pelos estudantes matriculados no curso de Ciências Atuariais no período de 2005/1 a 2015/2 na disciplina EST078-INICIACAO A ESTATISTICA	16
8	Conceitos obtidos pelos estudantes matriculados no curso de Ciências Atuariais no período de 2005/1 a 2015/2 na disciplina DCC001-PROGRAMACAO DE COMPUTADORES	17
9	Número de semestres cursados de acordo com a Situação do estudante no curso de Ciências Atuariais.	26
10	Situação do estudante de acordo com o ano de ingresso.	27
11	Número de estudantes matriculados por semestres de acordo com o ano de ingresso.	29
12	Rendimento Semestral Global Médio de acordo com a Situação do aluno na UFMG.	30
13	Principais disciplinas cursadas pelos estudantes que evadiram do curso de Ciências Atuariais.	32
14	Rendimento por disciplina de acordo com a situação do estudante no curso de: Evasão ou Conclusão.	34
15	Cursos de destino de estudantes que evadiram do curso de Ciências Atuariais no período de 2005/1 a 2015/1	36

1 INTRODUÇÃO

O objetivo deste relatório é utilizar os dados de rendimento acadêmico disponíveis na UFMG para produzir informação sobre o desempenho dos discentes de graduação, avaliar a dificuldade das principais disciplinas de cada curso e também analisar a taxa de evasão. Espera-se produzir um relatório modelo que possa estimular o acompanhamento contínuo do curso pela coordenação.

Neste relatório serão analisados os dados do curso presencial de Ciências Atuariais no período¹ de 2005/1 a 2015/2 . Foram analisados os dados de todos os estudantes matriculados no curso neste período, com exceção somente dos estudantes matriculados em decorrência de continuidade de estudos.

Os dados analisados neste relatório foram fornecidos pelo Centro de Computação da UFMG (CECOM) e o tratamento, a análise dos dados e a produção do relatório foi realizada pelo Setor de Estatística da Pró-Reitoria de Graduação da UFMG.

O *software* utilizado para o desenvolvimento das análises foi o *software* R, disponível para download em <http://www.r-project.org/>.

¹Destaca-se que neste relatório foram incluídos todos os estudantes que ingressaram na UFMG a partir de 2004/1 e no curso de Ciências Atuariais a partir de 2005/1. No relatório anterior foram incluídos os estudante que ingressaram na UFMG a partir de 2000/1 e no curso de Ciências Atuariais a partir de 2004/1. Essa diferença se deve à limitação do espaço disponível do arquivo de dados fornecido ao Setor de Estatística.

2 METODOLOGIA

Nesta seção serão brevemente apresentadas as técnicas estatísticas aplicadas para o desenvolvimento do relatório. A análise exploratória que será apresentada ao longo deste relatório inclui medidas de variação e posição relativa, bem como o Gráfico de Caixa (Boxplot), o Histograma e o Gráfico de Barras. Além disso, serão mostrados alguns conceitos de Estatística Multivariada que englobam técnicas mais avançadas de análise de dados.

2.1 ANÁLISE DESCRITIVA

As interpretações das principais medidas de estatística descritiva são baseadas nos seguintes conceitos:

Média: média aritmética;

Desvio-padrão: medida de variabilidade dos dados com relação à média;

Mínimo: menor valor encontrado na série de dados;

1º Quartil: valor que deixa 25% dos dados abaixo dele;

Mediana: valor que deixa 50% dos dados abaixo dele;

3º Quartil: valor que deixa 75% dos dados abaixo dele;

Máximo: maior valor encontrado na série de dados;

Percentual Acumulado: O percentual acumulado é a soma de todos os percentuais até aquela classe. O valor máximo do percentual acumulado é 100%.

Boxplot:

A representação através do Boxplot permite a análise visual da posição, dispersão, assimetria, caudas e valores discrepantes do conjunto de dados. Os asteriscos que as vezes aparecem no Boxplot indicam que aquelas observações são outliers (valores extremos). O local onde a linha vertical começa (de baixo para cima) indica o mínimo (excetuando algum possível valor extremo) e, onde a linha termina indica o máximo, também excetuando algum possível outlier.

O retângulo no meio dessa linha possui três linhas horizontais. A linha de baixo (que é o próprio contorno externo inferior do retângulo) indica o primeiro quartil, a de cima (que também é o próprio contorno externo superior do retângulo) indica o terceiro quartil e a do meio indica a mediana. A mediana é a medida de tendência central mais indicada

quando os dados possuem distribuição assimétrica, mais indicada até do que a média aritmética, que nesse caso seria influenciada pelos valores extremos.

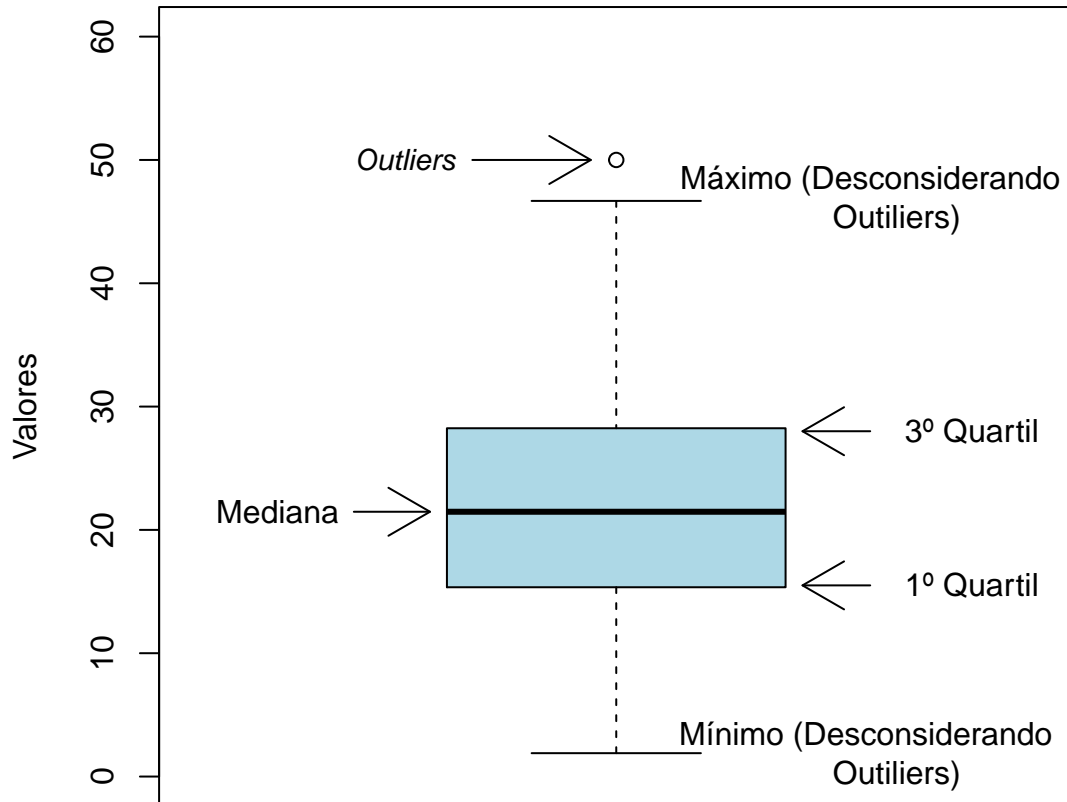


Figura 1: Ilustração do Boxplot.

Histograma:

A partir do Histograma é possível observar a distribuição de frequência de um conjunto de dados agrupados em classes. A altura de cada barra que compõe o histograma é proporcional à frequência da classe que ela representa. Na Figura 2 tem-se um exemplo desse tipo de gráfico. O eixo horizontal possui 10 classes de mesmo tamanho que variam entre 0 e 5 e o eixo vertical representa a frequência observada de cada classe. No exemplo, a classe mais frequente é a entre 2 e 2,5, pois é a mais alta e a classe menos frequente é a que varia entre 4,5 e 5.

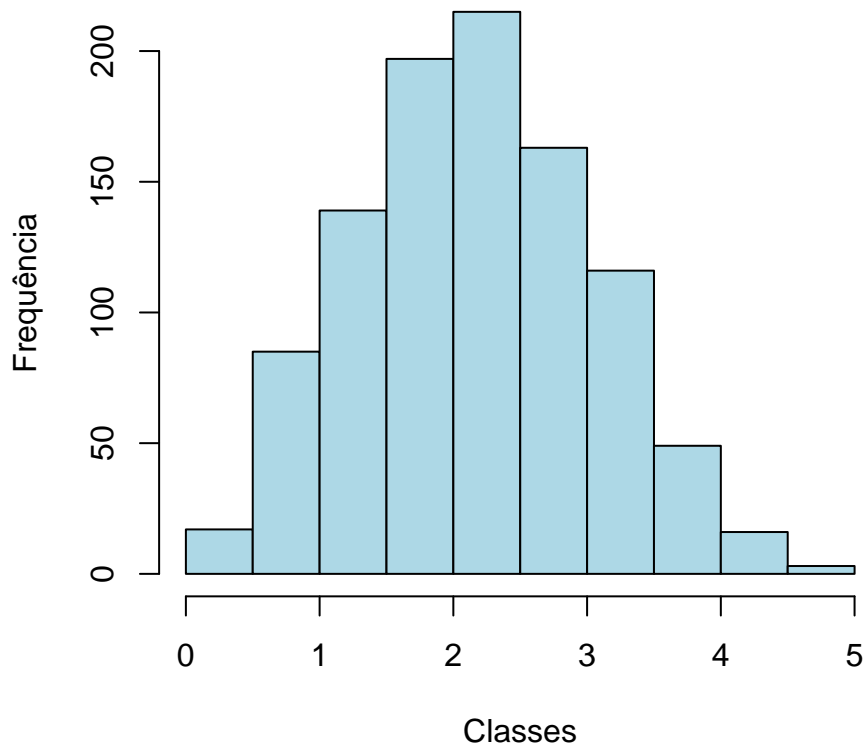


Figura 2: Exemplo Histograma.

Gráfico de barras:

O Gráfico de Barras apresenta barras retangulares com tamanho igual à frequência da variável observada, ou seja, quanto maior a barra, maior a frequência que representa. No exemplo mostrado na Figura 3, o gráfico de barras é utilizado para apresentar os conceitos ("A", "B", "C", "D", "E" ou "F") obtidos por um grupo de estudantes em três disciplinas ofertadas nos seguintes períodos: 2011/1; 2011/2 e 2012/1. A barra de cor vermelho escuro, por exemplo, representa o conceito "F", que foi o conceito mais frequente em 2011/1. O conceito "A" é representado pela cor verde escuro, tendo sido o conceito menos frequente em 2011/2; a cor amarela representa o conceito "C" que foi o mais frequente em 2012/1.

Maiores informações sobre as medidas de análise descritiva podem ser encontradas em [1] e [2].

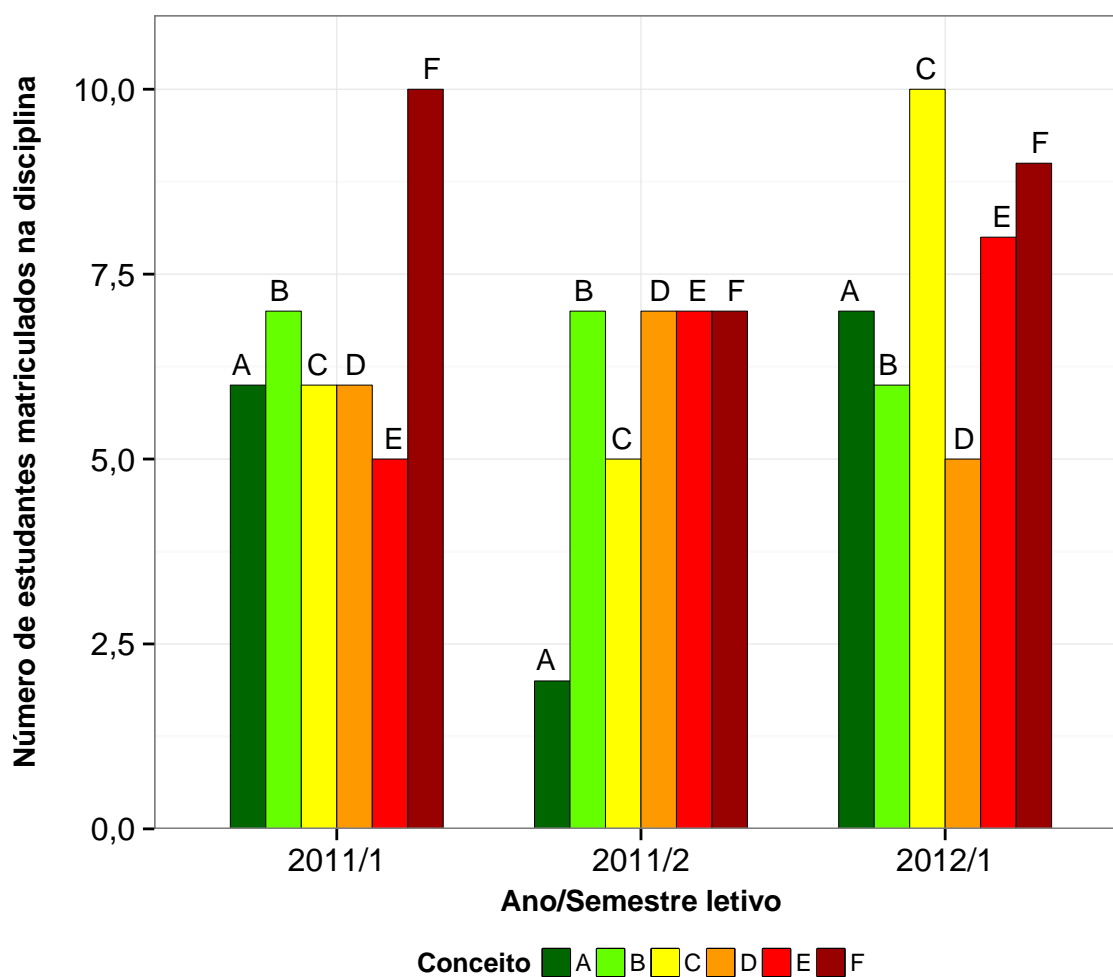


Figura 3: Exemplo de gráfico de barras.

2.2 ESTATÍSTICA MULTIVARIADA

Um dos objetivos deste trabalho é agrupar as disciplinas de acordo com o seu nível de dificuldade. Para particionar o conjunto de disciplinas em três grupos: fácil, médio e difícil, foram utilizados os quartis das notas dos estudantes na disciplina e o percentual de estudantes reprovados.

A técnica utilizada para realizar o agrupamento foi a rede de Kohonen (ver [3]). Esse método pode ser visto como uma versão espacialmente orientada do método k-médias (ver maiores informações sobre o k-médias em [4]). Nesta analogia cada unidade corresponde a um grupo e o número de grupos é definido pelo número de grades cujo formato pode ser retangular ou hexagonal.

A rede de Kohonen realiza o agrupamento entre os objetos de estudo de acordo com

a sua similaridade, levando em consideração a homogeneidade interna dos grupos e a heterogeneidade entre os grupos. No caso deste relatório, o objeto de estudo no qual se aplicou a rede de Kohonen foram as disciplinas do curso. Maiores informações sobre a aplicação da rede de Kohonen utilizando o *software* R podem ser encontradas em [5].

3 ANÁLISE DAS PRINCIPAIS DISCIPLINAS

Esta seção apresenta o desempenho dos discentes de graduação em Ciências Atuariais nas principais disciplinas cursadas por eles. A análise abrange todas as disciplinas que, na soma de um período de 10 anos (2005/1 a 2015/2), tiveram pelo menos 50 estudantes do curso de Ciências Atuariais matriculados². Esta seção procura responder perguntas como:

1. Quais disciplinas podem ser consideradas fáceis, médias e difíceis para os estudantes do curso de Ciências Atuariais?
2. No período de 2005/1 a 2015/2 qual o conceito ("A", "B", "C", "D", "E" ou "F") obtido pelos estudantes do curso de Ciências Atuariais nas disciplinas consideradas difíceis em cada semestre?
3. Qual o número de aprovações, reprovações e trancamentos nas principais disciplinas do curso de Ciências Atuariais no período de 2005/1 a 2015/2 por semestre?

²Na contagem do número de matrículas de cada disciplina, incluiu-se o total de discentes cuja situação final na disciplina foi igual a: aprovação, reprovação ou trancamento.

Na próxima página (Figura 4) é mostrado o Boxplot (ver Seção 2.1) das principais disciplinas cursadas pelos estudantes do curso de Ciências Atuariais agrupadas pelo grau de dificuldade³; o agrupamento foi realizado utilizando a rede de Kohonen (ver Seção 2.2). Para criar o agrupamento, considerou-se a nota⁴ obtida na primeira vez em que o discente cursou a disciplina. Na Tabela 1 encontram-se listadas todas as disciplinas consideradas difíceis para o curso.

É importante ressaltar que o conceito de "difícil" foi atribuído ao grupo de disciplinas que apresentaram os menores rendimentos dentro do curso. Isso não significa, necessariamente, que o rendimento de tais disciplinas seja baixo, considerando os critérios de aprovação da Universidade.

³O grau de dificuldade das disciplinas foi baseado na pontuação (score) obtida pelos estudantes e no número de reprovações. Sabe-se que essa forma de comparação possui limitações, pois não foram aplicadas técnicas que garantam a propriedade de invariância como, por exemplo, a teoria de resposta ao item. Dessa forma, a dificuldade aqui atribuída depende do grupo de estudantes que realizou a disciplina. Apesar dessa limitação, a dificuldade relativa das disciplinas para o grupo que a realizou é importante para a Universidade uma vez que a reprovação/aprovação impacta em seu planejamento de oferta das disciplinas e no tempo de conclusão das turmas.

⁴Na análise do rendimento acadêmico dos discentes nas disciplinas foram excluídas as seguintes situações: cancelamento a pedido, cancelamento automático, dispensa, indefinido, regime especial, sem resultado lançado, trancamento com justificativa, trancamento sem justificativa, trancamento total e tratamento especial; ou seja, considerou-se somente as notas cuja situação final do discente na disciplina era igual a aprovado ou reprovado.

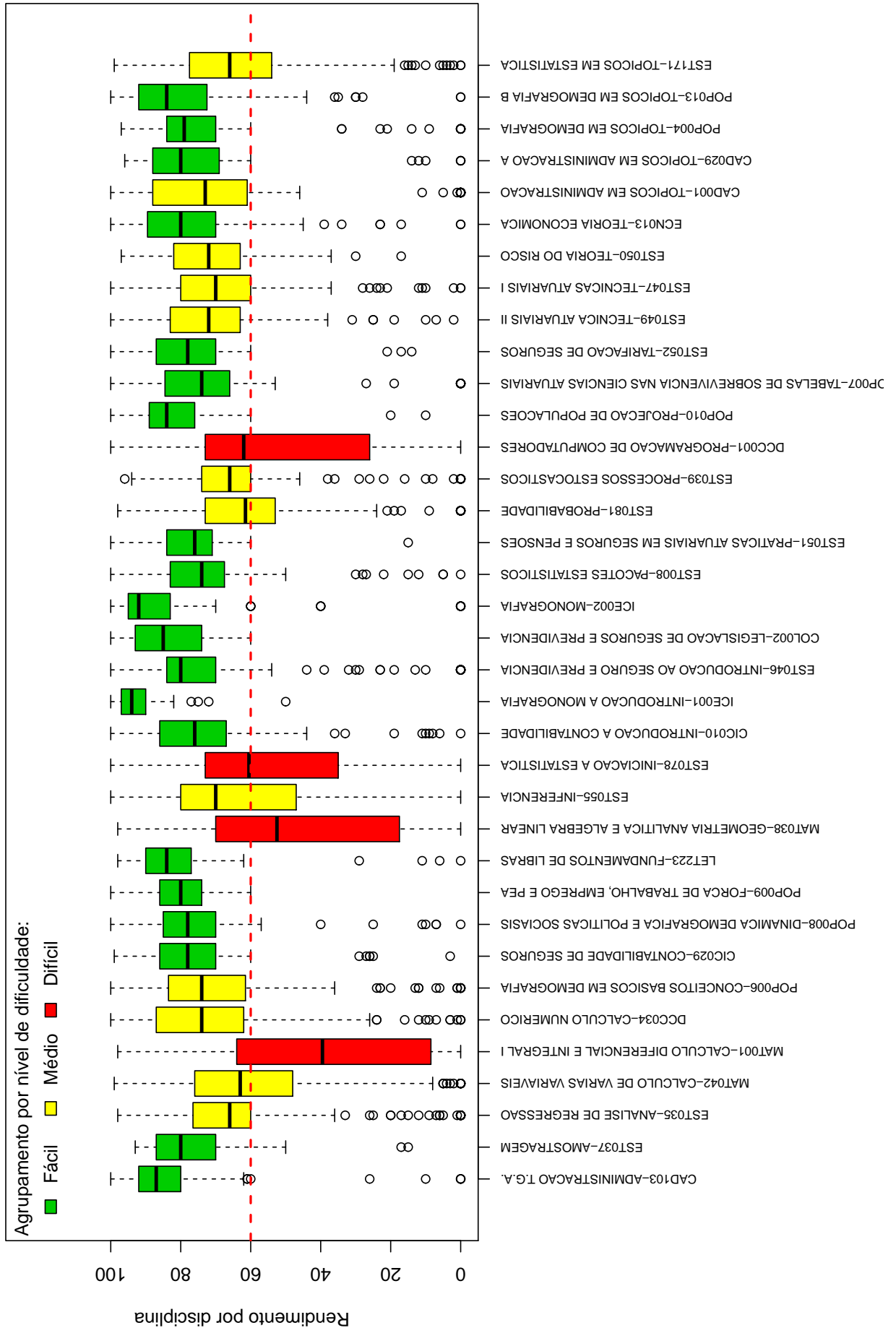


Figura 4: Rendimento dos estudantes matriculados no curso de Ciências Atuariais no período de 2005/1 a 2015/2 - disciplinas agrupadas por dificuldade.

Tabela 1: Disciplinas consideradas difíceis

Disciplinas Difíceis
MAT001-CALCULO DIFERENCIAL E INTEGRAL I
MAT038-GEOMETRIA ANALITICA E ALGEBRA LINEAR
EST078-INICIACAO A ESTATISTICA
DCC001-PROGRAMACAO DE COMPUTADORES

Conforme mencionado anteriormente, a Tabela 1 lista todas as disciplinas que tiveram pelo menos 50 estudantes matriculados no período de 2005/1 a 2015/2 e foram agrupadas como difíceis pela rede de Kohonen. É possível verificar que, do total de 36 disciplinas avaliadas, 4 foram agrupadas como difíceis.

Os gráficos de barras apresentados a seguir mostram os conceitos⁵ obtidos em cada semestre nas disciplinas listadas na Tabela 1 no período de 2005/1 a 2015/2. É possível que em alguns gráficos não haja informação em todos os semestres analisados, especialmente nos primeiros semestres. Isso pode ocorrer em disciplinas que não são ofertadas em todos os semestres e também com aquelas cursadas pelos estudantes em semestres mais avançados do curso; lembrando que essa análise abrange somente os estudantes que ingressaram no curso de Ciências Atuariais a partir de 2005/1. Outra possibilidade ocorre quando há mudança curricular, algumas disciplinas podem ter se tornado obrigatórias ou optativas e algumas podem deixar de ser ofertadas.

Após os gráficos de barras, tem-se a Tabela 2 que mostra o número de aprovações, reprovações por infrequência (Reprovados (I)), reprovações por rendimento (Reprovados (R)) e trancamentos⁶ em todas as disciplinas analisadas (incluindo aquelas agrupadas como médias ou fáceis.). Nessa tabela estão destacadas na cor cinza as células nas quais há pelo menos 30 estudantes matriculados e o percentual de aprovados foi menor do que 50%.

⁵Foram apresentados os conceitos obtidos por estudantes cuja situação final na disciplina é igual a aprovado ou reprovado.

⁶Além das situações nas quais o discente foi aprovado ou reprovado, incluiu-se na Tabela 2 o número total de trancamentos (trancamento sem justificativa, trancamento com justificativa e trancamento total).

MAT001-CALCULO DIFERENCIAL E INTEGRAL I

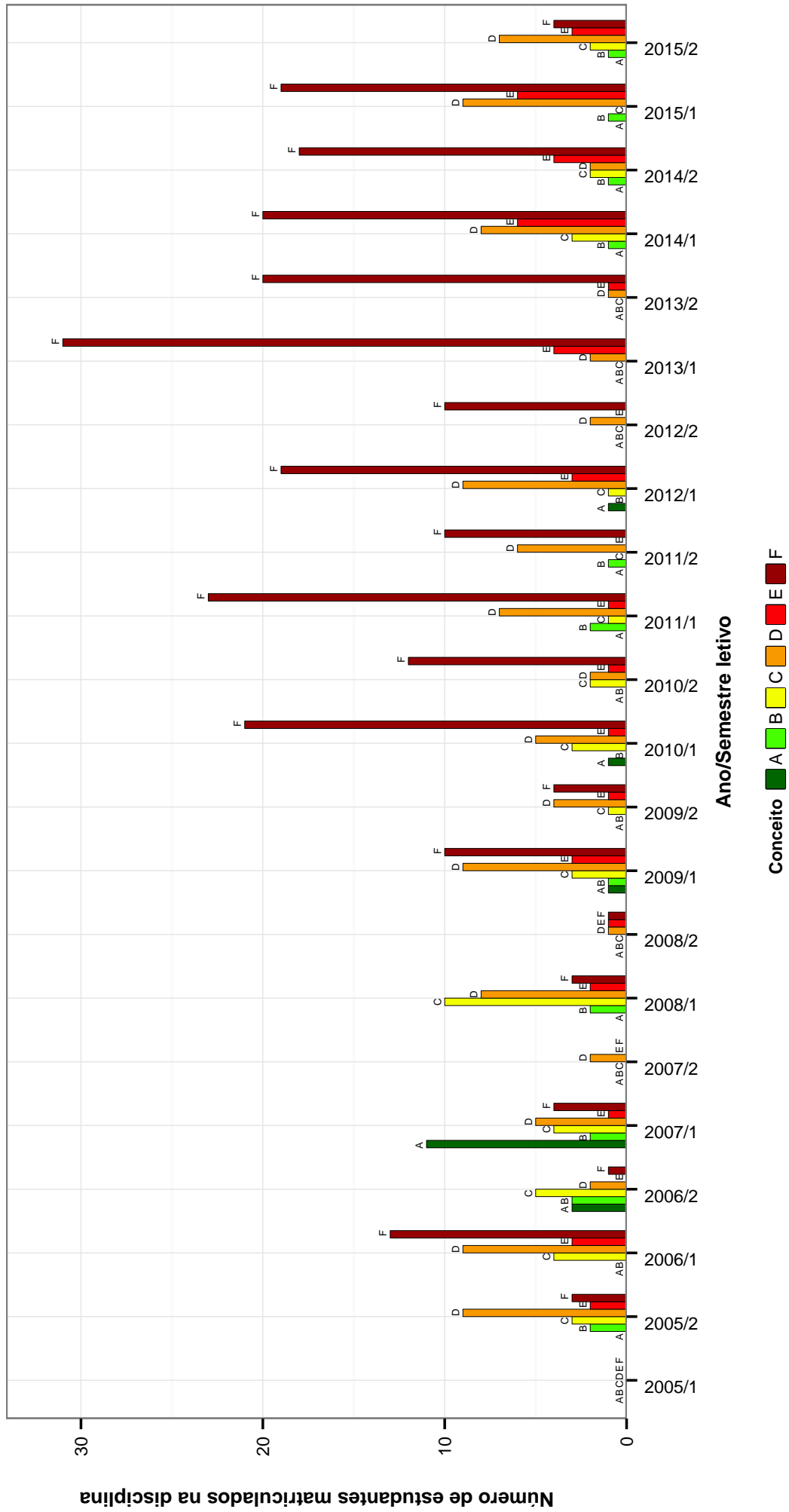


Figura 5: Conceitos obtidos pelos estudantes matriculados no curso de Ciências Atuariais no período de 2005/1 a 2015/2 na disciplina MAT001-CALCULO DIFERENCIAL E INTEGRAL I.

MAT038–GEOMETRIA ANALITICA E ALGEBRA LINEAR

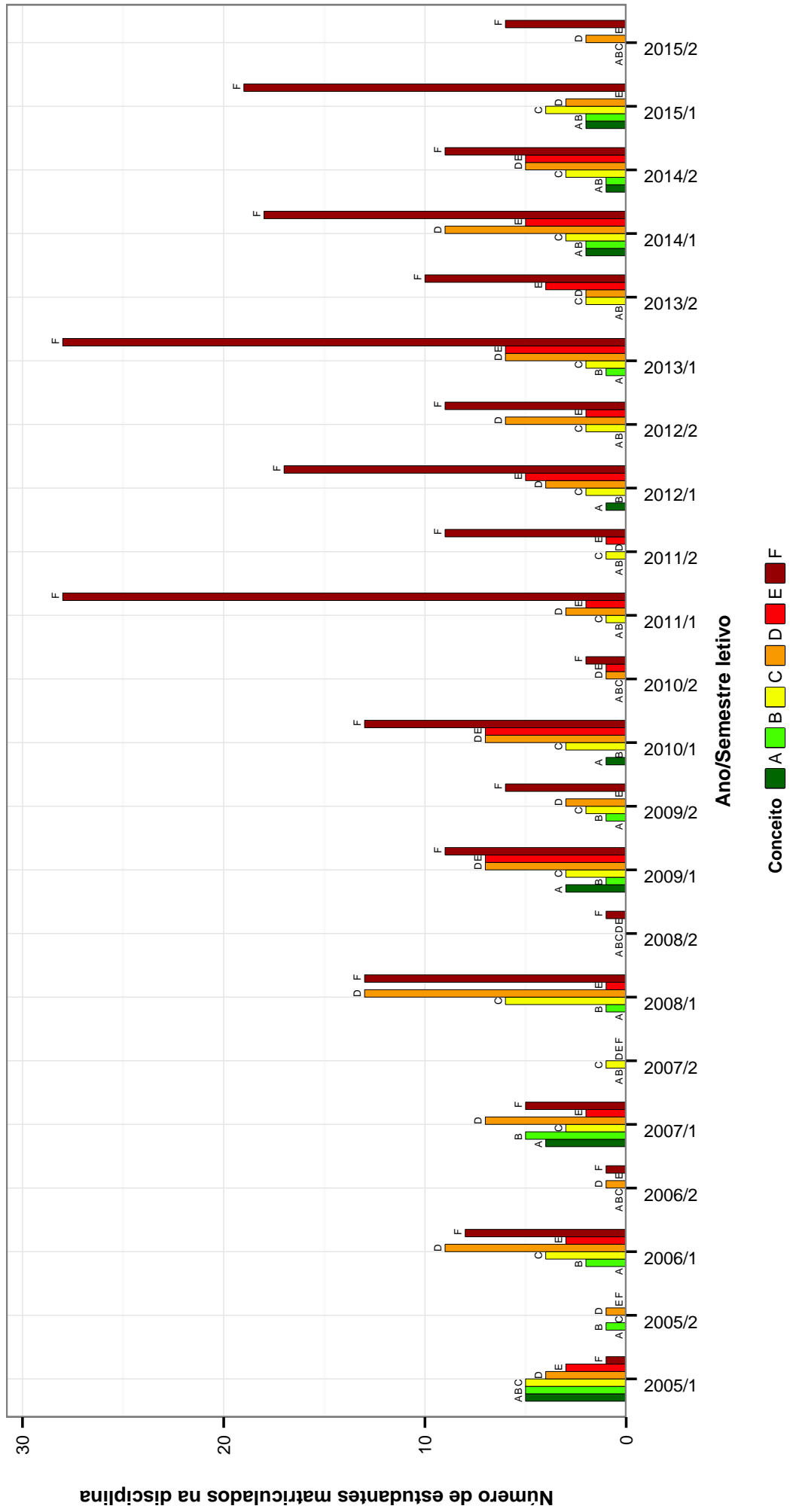


Figura 6: Conceitos obtidos pelos estudantes matriculados no curso de Ciências Atuariais no período de 2005/1 a 2015/2 na disciplina MAT038-GEOMETRIA ANALITICA E ALGEBRA LINEAR .

EST078-INICIACAO A ESTATISTICA

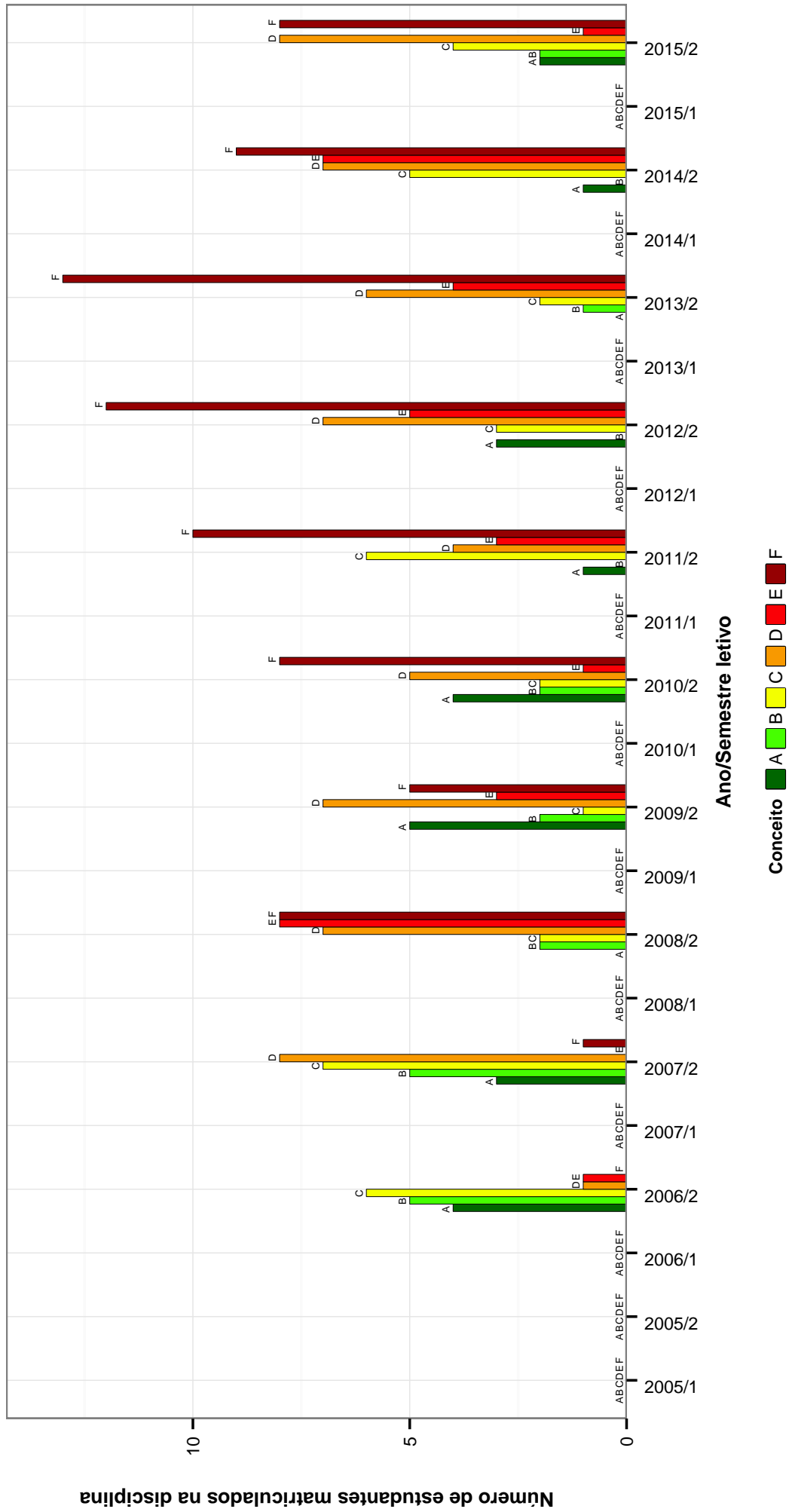


Figura 7: Conceitos obtidos pelos estudantes matriculados no curso de Ciências Atuariais no período de 2005/1 a 2015/2 na disciplina EST078-INICIACAO A ESTATISTICA .

DCC001 – PROGRAMACAO DE COMPUTADORES

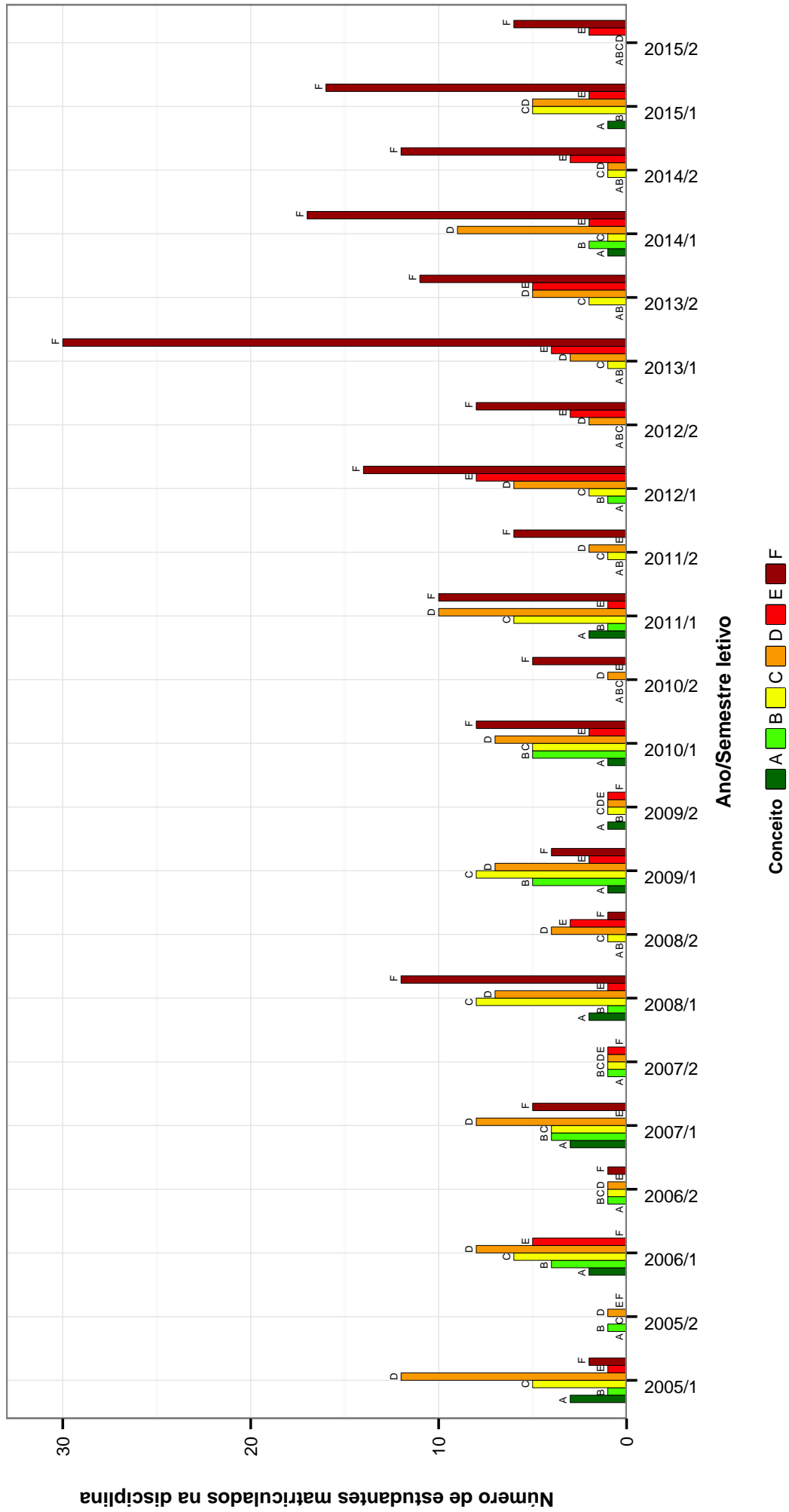


Figura 8: Conceitos obtidos pelos estudantes matriculados no curso de Ciências Atuariais no período de 2005/1 a 2015/2 na disciplina DCC001-PROGRAMACAO DE COMPUTADORES .

Tabela 2: Situação dos estudantes nas principais disciplinas do curso de Ciências Atuariais no período de 2005/1 a 2015/2

DISCIPLINAS	SITUAÇÃO	2008		2009		2010		2011		2012		2013		2014		2015		TOTAL			
		Freq.	%	Freq.	%	Freq.	%	Freq.	%	Freq.	%	Freq.	%	Freq.	%	Freq.	%	Freq.	%		
CAD103-ADMINISTRACAO T.G.A.	Aprovados	25	96,2%	15	100%	15	83,3%	21	87,5%	24	82,8%	10	83,3%	5	83,3%	7	87,5%	122	88,4%		
	Reprovados (I)	0	0%	0	0%	2	11,1%	1	4,2%	1	3,4%	0	0%	0	0%	1	12,5%	5	3,6%		
	Reprovados (R)	0	0%	0	0%	0	0%	0	0%	0	0%	0	0%	0	0%	1	16,7%	1	0,7%		
	Trancamentos	1	3,8%	0	0%	1	5,6%	2	8,3%	4	13,8%	2	16,7%	0	0%	0	0%	0	0%	10	7,2%
	Total	26	100%	15	100%	18	100%	24	100%	29	100%	29	100%	12	100%	6	100%	8	100%	138	100%
EST037-AMOSTRAGEM	Aprovados	2	28,6%	2	40%	6	100%	0	0%	1	100%	11	91,7%	4	100%	9	100%	35	70%		
	Reprovados (I)	0	0%	0	0%	0	0%	0	0%	0	0%	0	0%	0	0%	0	0%	1	2%		
	Reprovados (R)	0	0%	1	20%	0	0%	2	33,3%	0	0%	0	0%	0	0%	0	0%	3	6%		
	Trancamentos	5	71,4%	2	40%	0	0%	0	0%	3	50%	0	0%	1	8,3%	0	0%	0	0%	11	22%
	Total	7	100%	5	100%	6	100%	6	100%	6	100%	1	100%	12	100%	4	100%	9	100%	50	100%
EST035-ANALISE DE REGRESSAO	Aprovados	24	80%	19	73,1%	15	62,5%	14	53,8%	14	37,8%	18	94,7%	7	46,7%	8	50%	12	54,5%	117	65,7%
	Reprovados (I)	0	0%	0	0%	3	12,5%	2	7,7%	0	0%	0	0%	2	13,3%	5	31,2%	5	22,7%	17	9,6%
	Reprovados (R)	5	16,7%	6	23,1%	2	8,3%	6	23,1%	1	5,3%	3	20%	2	12,3%	2	12,3%	3	13,6%	28	15,7%
	Trancamentos	1	3,3%	1	3,8%	4	16,7%	4	15,4%	0	0%	0	0%	3	20%	1	6,2%	2	9,1%	16	9%
	Total	30	100%	26	100%	24	100%	26	100%	22	100%	19	100%	25	100%	16	100%	22	100%	178	100%
MAT042-CALCULO DE VARIAS VARIAVEIS	Aprovados	14	42,4%	19	65,5%	15	71,4%	10	45,5%	14	37,8%	14	37,8%	7	28%	16	55,2%	11	35,5%	106	46,7%
	Reprovados (I)	2	6,1%	0	0%	1	4,8%	5	22,7%	2	5,4%	2	5,4%	3	12%	9	31%	6	19,4%	28	12,3%
	Reprovados (R)	10	30,3%	8	27,6%	5	23,8%	4	18,2%	13	35,1%	12	48%	1	3,4%	1	3,4%	11	35,5%	64	28,2%
	Trancamentos	7	21,2%	2	6,9%	0	0%	3	13,6%	8	21,6%	0	0%	3	12%	3	10,3%	3	9,7%	29	12,8%
	Total	33	100%	29	100%	21	100%	22	100%	37	100%	37	100%	25	100%	29	100%	31	100%	227	100%
MAT001-CALCULO DIFERENCIAL E INTEGRAL I	Aprovados	21	70%	19	47,5%	13	24,5%	17	29,3%	17	29,3%	13	21,7%	3	4,3%	12	21,8%	20	32,8%	123	27,4%
	Reprovados (I)	3	10%	12	30%	17	32,1%	1	1,7%	1	1,7%	14	20,3%	12	15,4%	17	21,5%	7	11,5%	83	18,5%
	Reprovados (R)	4	13,3%	6	15%	18	34%	17	29,3%	17	29,3%	31	51,7%	42	60,9%	36	46,2%	25	41%	179	39,9%
	Trancamentos	2	6,7%	3	7,5%	5	9,4%	7	12,1%	15	25%	15	25%	10	14,5%	13	16,7%	9	14,8%	64	14,3%
	Total	30	100%	40	100%	53	100%	58	100%	58	100%	60	100%	69	100%	78	100%	61	100%	449	100%
DCC034-CALCULO NUMERICO	Aprovados	18	52,9%	23	92%	14	58,3%	11	52,4%	15	51,7%	14	60,9%	10	71,4%	10	75%	114	62,6%		
	Reprovados (I)	2	5,9%	0	0%	3	12,5%	5	23,8%	3	10,3%	3	10,3%	2	8,7%	2	14,3%	1	8,3%	18	9,9%
	Reprovados (R)	5	14,7%	0	0%	5	20,8%	3	14,3%	4	13,8%	4	17,4%	2	14,3%	2	14,3%	1	8,3%	24	13,2%
	Trancamentos	9	26,5%	2	8%	2	8,3%	2	9,5%	7	24,1%	3	13%	3	13%	0	0%	1	8,3%	26	14,3%
	Total	34	100%	25	100%	24	100%	21	100%	29	100%	29	100%	23	100%	14	100%	12	100%	182	100%
POP006-CONCEITOS BASICOS EM DEMOGRAFIA	Aprovados	23	82,1%	20	74,1%	21	80,8%	22	75,9%	22	75,9%	21	72,4%	11	47,8%	17	58,6%	13	65%	148	70,1%
	Reprovados (I)	2	7,1%	1	3,7%	0	0%	3	10,3%	3	10,3%	2	6,9%	0	0%	5	17,2%	1	5%	14	6,6%
	Reprovados (R)	0	0%	4	14,8%	3	11,5%	0	0%	2	6,9%	2	6,9%	8	34,8%	2	6,9%	2	10%	21	10%
	Trancamentos	3	10,7%	2	7,4%	2	7,7%	4	13,8%	4	13,8%	4	13,8%	4	17,4%	5	17,2%	4	20%	28	13,3%
	Total	28	100%	27	100%	26	100%	29	100%	29	100%	29	100%	23	100%	29	100%	20	100%	211	100%
CIC029-CONTABILIDADE DE SEGUROS	Aprovados	21	87,5%	28	100%	20	100%	16	94,1%	16	94,1%	13	86,7%	10	71,4%	10	71,4%	4	80%	125	89,9%
	Reprovados (I)	0	0%	0	0%	0	0%	0	0%	0	0%	2	13,3%	0	0%	0	0%	1	20%	3	2,2%
	Reprovados (R)	0	0%	0	0%	0	0%	0	0%	0	0%	0	0%	0	0%	3	21,4%	0	0%	3	2,2%
	Trancamentos	3	12,5%	0	0%	0	0%	1	5,9%	1	5,9%	0	0%	3	18,8%	1	7,1%	0	0%	8	5,8%
	Total	24	100%	28	100%	20	100%	17	100%	17	100%	15	100%	16	100%	14	100%	5	100%	139	100%
POP008-DINAMICA DEMOGRAFICA E POLITICAS SOCIAIS	Aprovados	11	100%	28	90,3%	19	90,5%	13	81,2%	13	81,2%	13	100%	9	90%	8	100%	12	100%	113	92,6%
	Reprovados (I)	0	0%	1	3,2%	0	0%	0	0%	0	0%	0	0%	0	0%	0	0%	0	0%	1	0,8%
	Reprovados (R)	0	0%	0	0%	1	4,8%	3	18,8%	0	0%	0	0%	1	10%	0	0%	0	0%	5	4,1%
	Trancamentos	0	0%	2	6,5%	1	4,8%	0	0%	0	0%	0	0%	0	0%	0	0%	0	0%	3	2,5%
	Total	11	100%	31	100%	21	100%	16	100%	16	100%	13	100%	10	100%	8	100%	12	100%	122	100%
POP009-FORCA DE TRABALHO, EMPREGO E PEA	Aprovados	16	100%	20	100%	16	100%	19	95%	19	95%	15	93,8%	10	90,9%	11	91,7%	11	100%	118	96,7%
	Reprovados (I)	0	0%	0	0%	0	0%	0	0%	0	0%	0	0%	0	0%	0	0%	0	0%	0	0%
	Reprovados (R)	0	0%	0	0%	0	0%	0	0%	0	0%	0	0%	0	0%	0	0%	0	0%	0	0%
	Trancamentos	0	0%	0	0%	0	0%	1	5%	1	5%	1	6,2%	1	9,1%	1	8,3%	0	0%	4	3,3%
	Total	16	100%	20	100%	16	100%	20	100%	20	100%	16	100%	11	100%	12	100%	11	100%	122	100%
LET223-FUNDAMENTOS DE LIBRAS	Aprovados	0	-	0	-	0	-	10	90,9%	15	78,9%	9	60%	2	66,7%	7	87,5%	43	76,8%		

continua na próxima página

Tabela 2 : Continuação

DISCIPLINAS	SITUAÇÃO	2008		2009		2010		2011		2012		2013		2014		2015		TOTAL	
		Freq.	%	Freq.	%	Freq.	%	Freq.	%	Freq.	%	Freq.	%	Freq.	%	Freq.	%	Freq.	%
	Reprovados (I)	0	-	0	-	0	0	1	9,1%	1	5,3%	1	6,7%	1	33,3%	0	0%	4	7,1%
	Reprovados (R)	0	-	0	-	0	0	0	0%	0	0%	0	0%	0	0%	1	12,5%	1	1,8%
	Trancamentos	0	-	0	-	0	0	0	0%	3	15,8%	5	33,3%	0	0%	0	0%	8	14,3%
	Total	0	-	0	-	0	0	11	100%	19	100%	15	100%	3	100%	8	100%	56	100%
MAT038-GEOMETRIA ANALITICA E ALGEBRA LINEAR	Aprovados	20	52,6%	20	43,5%	12	30,8%	5	9,3%	15	24,6%	13	16,7%	26	34,2%	13	28,3%	124	28,3%
	Reprovados (I)	2	5,3%	5	10,9%	5	12,8%	18	33,3%	1	1,6%	2	2,6%	9	11,8%	17	37%	59	13,5%
	Reprovados (R)	13	34,2%	17	37%	18	46,2%	22	40,7%	32	52,5%	46	59%	28	36,8%	8	17,4%	184	42%
	Trancamentos	3	7,9%	4	8,7%	4	10,3%	9	16,7%	13	21,3%	17	21,8%	13	17,1%	8	17,4%	71	16,2%
	Total	38	100%	46	100%	39	100%	54	100%	61	100%	78	100%	76	100%	46	100%	438	100%
EST055-INFERENCIA	Aprovados	31	77,5%	22	61,1%	16	59,3%	20	74,1%	7	38,9%	7	41,2%	1	7,1%	22	91,7%	126	62,1%
	Reprovados (I)	4	10%	0	0%	0	0%	0	0%	0	0%	6	35,3%	1	7,1%	0	0%	11	5,4%
	Reprovados (R)	5	12,5%	10	27,8%	9	33,3%	7	25,9%	3	16,7%	3	17,6%	11	78,6%	2	8,3%	50	24,6%
	Trancamentos	0	0%	4	11,1%	2	7,4%	0	0%	8	44,4%	1	5,9%	1	7,1%	0	0%	16	7,9%
	Total	40	100%	36	100%	27	100%	27	100%	18	100%	17	100%	14	100%	24	100%	203	100%
EST078-INTIACAO A ESTATISTICA	Aprovados	11	35,5%	15	53,6%	13	52%	11	37,9%	13	34,2%	9	26,5%	13	41,9%	16	59,3%	101	41,6%
	Reprovados (I)	1	3,2%	2	7,1%	6	24%	4	13,8%	0	0%	9	26,5%	7	22,6%	7	25,9%	36	14,8%
	Reprovados (R)	15	48,4%	6	21,4%	3	12%	9	31%	17	44,7%	8	23,5%	9	29%	2	7,4%	69	28,4%
	Trancamentos	4	12,9%	5	17,9%	3	12%	5	17,2%	8	21,1%	8	23,5%	2	6,5%	2	7,4%	37	15,2%
	Total	31	100%	28	100%	25	100%	29	100%	38	100%	34	100%	31	100%	27	100%	243	100%
CIC010-INTRODUCAO A CONTABILIDADE	Aprovados	22	91,7%	17	77,3%	19	76%	13	86,7%	16	64%	14	93,3%	4	100%	15	88,2%	120	81,6%
	Reprovados (I)	0	0%	1	4,5%	1	4%	2	13,3%	1	4%	0	0%	0	0%	1	5,9%	6	4,1%
	Reprovados (R)	2	8,3%	2	9,1%	4	16%	0	0%	2	8%	0	0%	0	0%	1	5,9%	11	7,5%
	Trancamentos	0	0%	2	9,1%	1	4%	0	0%	6	24%	1	6,7%	1	6,5%	0	0%	10	6,8%
	Total	24	100%	22	100%	25	100%	15	100%	25	100%	15	100%	4	100%	17	100%	147	100%
ICE001-INTRODUCAO A MONOGRAFIA	Aprovados	18	100%	5	100%	23	100%	14	77,8%	18	94,7%	12	92,3%	9	100%	10	100%	109	94,8%
	Reprovados (I)	0	0%	0	0%	0	0%	0	0%	0	0%	0	0%	0	0%	0	0%	0	0%
	Reprovados (R)	0	0%	0	0%	0	0%	1	5,6%	0	0%	0	0%	0	0%	0	0%	1	0,9%
	Trancamentos	0	0%	0	0%	0	0%	3	16,7%	0	0%	1	7,7%	1	10,0%	0	0%	5	4,3%
	Total	18	100%	5	100%	23	100%	18	100%	19	100%	13	100%	9	100%	10	100%	115	100%
EST046-INTRODUCAO AO SEGURO E PREVIDENCIA	Aprovados	27	96,4%	24	92,3%	23	92%	25	89,3%	16	59,3%	28	80%	19	82,6%	14	56%	176	81,1%
	Reprovados (I)	1	3,6%	2	7,7%	0	0%	0	0%	7	25,9%	0	0%	2	8,7%	8	32%	20	9,2%
	Reprovados (R)	0	0%	0	0%	0	0%	2	7,1%	3	11,1%	5	14,3%	1	4,3%	1	4%	12	5,5%
	Trancamentos	0	0%	0	0%	2	8%	1	3,6%	1	3,7%	2	5,7%	1	4,3%	2	8%	9	4,1%
	Total	28	100%	26	100%	25	100%	28	100%	27	100%	35	100%	23	100%	25	100%	217	100%
COL002-LEGISLACAO DE SEGUROS E PREVIDENCIA	Aprovados	23	100%	14	100%	29	100%	18	100%	16	100%	10	100%	9	100%	6	100%	125	100%
	Reprovados (I)	0	0%	0	0%	0	0%	0	0%	0	0%	0	0%	0	0%	0	0%	0	0%
	Reprovados (R)	0	0%	0	0%	0	0%	0	0%	0	0%	0	0%	0	0%	0	0%	0	0%
	Trancamentos	0	0%	0	0%	0	0%	0	0%	0	0%	0	0%	0	0%	0	0%	0	0%
	Total	23	100%	14	100%	29	100%	18	100%	16	100%	10	100%	9	100%	6	100%	125	100%
ICE002-MONOGRAFIA	Aprovados	12	100%	15	83,3%	18	66,7%	22	61,1%	19	63,3%	14	73,7%	12	85,7%	8	100%	120	73,2%
	Reprovados (I)	0	0%	0	0%	1	3,7%	1	3,7%	0	0%	3	15,8%	0	0%	0	0%	4	2,4%
	Reprovados (R)	0	0%	0	0%	1	3,7%	2	5,6%	6	20%	1	5,3%	1	7,1%	0	0%	11	6,7%
	Trancamentos	0	0%	3	16,7%	7	25,9%	12	33,3%	5	16,7%	1	5,3%	1	7,1%	0	0%	29	17,7%
	Total	12	100%	18	100%	27	100%	36	100%	30	100%	19	100%	14	100%	8	100%	164	100%
EST008-PACOTES ESTADISTICOS	Aprovados	21	91,3%	25	92,6%	21	77,8%	9	90%	18	94,7%	8	88,9%	5	71,4%	9	90%	116	87,9%
	Reprovados (I)	0	0%	1	3,7%	3	11,1%	0	0%	1	5,3%	1	11,1%	0	0%	0	0%	6	4,5%
	Reprovados (R)	2	8,7%	1	3,7%	2	7,4%	0	0%	0	0%	0	0%	0	0%	0	0%	5	3,8%
	Trancamentos	0	0%	0	0%	1	3,7%	1	10%	0	0%	0	0%	2	28,6%	1	10%	5	3,8%
	Total	23	100%	27	100%	27	100%	10	100%	19	100%	9	100%	7	100%	10	100%	132	100%
EST051-PRATICAS ATUARIAIS EM SEGUROS E PENSÕES	Aprovados	16	100%	16	94,1%	28	96,6%	16	100%	12	100%	13	92,9%	4	100%	8	100%	113	97,4%
	Reprovados (I)	0	0%	0	0%	0	0%	0	0%	0	0%	0	0%	0	0%	0	0%	0	0%
	Reprovados (R)	0	0%	1	5,9%	0	0%	0	0%	0	0%	0	0%	0	0%	0	0%	1	0,9%
	Trancamentos	0	0%	0	0%	1	3,4%	0	0%	0	0%	1	7,1%	0	0%	0	0%	2	1,7%

continua na próxima página

Tabela 2 : Continuação

DISCIPLINAS	SITUAÇÃO	2008		2009		2010		2011		2012		2013		2014		2015		TOTAL	
		Freq.	%	Freq.	%	Freq.	%	Freq.	%	Freq.	%	Freq.	%	Freq.	%	Freq.	%	Freq.	%
EST081- PROBABILIDADE	Total	16	100%	17	100%	29	100%	16	100%	12	100%	14	100%	4	100%	8	100%	116	100%
	Aprovados	34	89,5%	10	58,8%	12	50%	15	78,9%	18	94,7%	2	28,6%	9	52,9%	13	61,9%	113	69,8%
	Reprovados (I)	0	0%	0	0%	5	20,8%	0	0%	0	0%	1	14,3%	0	0%	0	0%	6	3,7%
	Reprovados (R)	3	7,9%	5	29,4%	7	29,2%	3	15,8%	1	5,3%	3	42,9%	7	41,2%	7	33,3%	36	22,2%
	Trancamentos	1	2,6%	2	11,8%	0	0%	1	5,3%	0	0%	1	14,3%	1	5,9%	1	4,8%	7	4,3%
	Total	38	100%	17	100%	24	100%	19	100%	19	100%	7	100%	17	100%	21	100%	162	100%
EST039- PROCESSOS ESTOCASTICOS	Aprovados	11	55%	13	46,4%	19	90,5%	8	61,5%	18	78,3%	16	57,1%	6	75%	10	71,4%	101	65,2%
	Reprovados (I)	3	15%	1	3,6%	0	0%	0	0%	1	4,3%	2	7,1%	1	12,5%	0	0%	8	5,2%
	Reprovados (R)	1	5%	4	14,3%	2	9,5%	4	30,8%	4	17,4%	3	10,7%	1	12,5%	2	14,3%	21	13,5%
	Trancamentos	5	25%	10	35,7%	0	0%	1	7,7%	0	0%	7	25%	0	0%	2	14,3%	25	16,1%
	Total	20	100%	28	100%	21	100%	13	100%	23	100%	28	100%	8	100%	14	100%	155	100%
DCC001- PROGRAMACAO DE COMPUTADORES	Aprovados	23	54,8%	24	68,6%	19	47,5%	22	48,9%	11	21,2%	11	15,7%	15	25,9%	11	25%	136	35,2%
	Reprovados (I)	3	7,1%	1	2,9%	2	5%	7	15,6%	5	9,6%	8	11,4%	2	3,4%	14	31,8%	42	10,9%
	Reprovados (R)	14	33,3%	6	17,1%	13	32,5%	10	22,2%	28	53,8%	42	60%	32	55,2%	12	27,3%	157	40,7%
	Trancamentos	2	4,8%	4	11,4%	6	15%	6	13,3%	8	15,4%	9	12,9%	9	15,5%	7	15,9%	51	13,2%
	Total	42	100%	35	100%	40	100%	45	100%	52	100%	70	100%	58	100%	44	100%	386	100%
POP010- PROJECAO DE POPULACOES	Aprovados	13	100%	36	100%	28	100%	21	95,5%	20	90,9%	0	-	5	100%	8	100%	131	97,8%
	Reprovados (I)	0	0%	0	0%	0	0%	0	0%	1	4,5%	0	0%	0	0%	0	0%	1	0,7%
	Reprovados (R)	0	0%	0	0%	0	0%	1	4,5%	0	0%	0	0%	0	0%	0	0%	1	0,7%
	Trancamentos	0	0%	0	0%	0	0%	0	0%	1	4,5%	0	0%	0	0%	0	0%	1	0,7%
	Total	13	100%	36	100%	28	100%	22	100%	22	100%	0	-	5	100%	8	100%	134	100%
POP007-TABELAS DE	Aprovados	28	93,3%	23	92%	25	92,6%	8	100%	15	83,3%	15	88,2%	3	50%	16	72,7%	133	86,9%
	Reprovados (I)	1	3,3%	0	0%	0	0%	0	0%	0	0%	0	0%	0	0%	4	18,2%	5	3,3%
	Reprovados (R)	0	0%	1	4%	1	3,7%	0	0%	2	11,1%	0	0%	2	33,3%	0	0%	6	3,9%
	Trancamentos	1	3,3%	1	4%	1	3,7%	0	0%	1	5,6%	2	11,8%	1	16,7%	2	9,1%	9	5,9%
	Total	30	100%	25	100%	27	100%	8	100%	18	100%	17	100%	6	100%	22	100%	153	100%
EST052- TARIFACAO DE SEGUROS	Aprovados	19	100%	35	92,1%	27	96,4%	15	93,8%	8	80%	17	89,5%	6	100%	8	100%	135	93,8%
	Reprovados (I)	0	0%	0	0%	0	0%	0	0%	0	0%	0	0%	0	0%	0	0%	0	0%
	Reprovados (R)	0	0%	1	2,6%	1	3,6%	0	0%	0	0%	1	5,3%	0	0%	0	0%	3	2,1%
	Trancamentos	0	0%	2	5,3%	0	0%	1	6,2%	2	20%	1	5,3%	0	0%	0	0%	6	4,2%
	Total	19	100%	38	100%	28	100%	16	100%	10	100%	19	100%	6	100%	8	100%	144	100%
EST049-TECNICA ATUARIAIS II	Aprovados	15	100%	18	100%	25	86,2%	11	61,1%	17	81%	15	83,3%	3	37,5%	9	75%	113	81,3%
	Reprovados (I)	0	0%	0	0%	0	0%	1	5,6%	3	14,3%	0	0%	1	12,5%	0	0%	5	3,6%
	Reprovados (R)	0	0%	0	0%	4	13,8%	5	27,8%	1	4,8%	2	11,1%	4	50%	3	25%	19	13,7%
	Trancamentos	0	0%	0	0%	0	0%	1	5,6%	0	0%	1	5,6%	0	0%	0	0%	2	1,4%
	Total	15	100%	18	100%	29	100%	18	100%	21	100%	18	100%	8	100%	12	100%	139	100%
EST047- TECNICAS ATUARIAIS I	Aprovados	16	84,2%	29	80,6%	14	93,3%	15	83,3%	13	68,4%	7	41,2%	8	72,7%	10	90,9%	112	76,7%
	Reprovados (I)	0	0%	0	0%	1	6,7%	0	0%	0	0%	1	5,9%	2	18,2%	0	0%	4	2,7%
	Reprovados (R)	3	15,8%	5	13,9%	0	0%	3	16,7%	5	26,3%	9	52,9%	1	9,1%	1	9,1%	27	18,5%
	Trancamentos	0	0%	2	5,6%	0	0%	0	0%	1	5,3%	0	0%	0	0%	0	0%	3	2,1%
	Total	19	100%	36	100%	15	100%	18	100%	19	100%	17	100%	11	100%	11	100%	146	100%
EST050-TEORIA DO RISCO	Aprovados	20	83,3%	14	77,8%	16	84,2%	29	87,9%	17	81%	6	85,7%	6	100%	2	100%	110	84,6%
	Reprovados (I)	0	0%	0	0%	0	0%	0	0%	0	0%	0	0%	0	0%	0	0%	0	0%
	Reprovados (R)	3	12,5%	3	16,7%	3	15,8%	4	12,1%	1	4,8%	1	14,3%	0	0%	0	0%	15	11,5%
	Trancamentos	1	4,2%	1	5,6%	0	0%	0	0%	3	14,3%	0	0%	0	0%	0	0%	5	3,8%
	Total	24	100%	18	100%	19	100%	33	100%	21	100%	7	100%	6	100%	2	100%	130	100%
ECN013-TEORIA ECONOMICA	Aprovados	15	100%	22	100%	18	90%	19	79,2%	13	92,9%	13	86,7%	9	100%	6	75%	115	90,6%
	Reprovados (I)	0	0%	0	0%	0	0%	0	0%	1	7,1%	1	6,7%	0	0%	1	12,5%	3	2,4%
	Reprovados (R)	0	0%	0	0%	2	10%	3	12,5%	0	0%	0	0%	0	0%	0	0%	5	3,9%
	Trancamentos	0	0%	0	0%	0	0%	2	8,3%	0	0%	1	6,7%	0	0%	1	12,5%	4	3,1%
	Total	15	100%	22	100%	20	100%	24	100%	14	100%	15	100%	9	100%	8	100%	127	100%
CAD001-TOPICOS EM ADMINISTRACAO	Aprovados	10	50%	13	61,9%	14	56%	12	31,6%	29	76,3%	13	59,1%	17	45,9%	20	54,1%	128	53,8%

continua na próxima página

Tabela 2 : Continuação

DISCIPLINAS	SITUAÇÃO	2008		2009		2010		2011		2012		2013		2014		2015		TOTAL	
		Freq.	%	Freq.	%	Freq.	%	Freq.	%	Freq.	%	Freq.	%	Freq.	%	Freq.	%	Freq.	%
	Reprovados (I)	7	35%	1	4,8%	1	4%	4	10,3%	0	0%	2	9,1%	8	21,6%	8	21,6%	31	13%
	Reprovados (R)	2	10%	0	0%	1	4%	5	13,2%	0	0%	2	9,1%	4	10,8%	1	2,7%	15	6,3%
	Trancamentos	1	5%	7	33,3%	9	36%	17	44,7%	9	23,7%	5	22,7%	8	21,6%	8	21,6%	64	26,9%
	Total	20	100%	21	100%	25	100%	38	100%	38	100%	22	100%	37	100%	37	100%	238	100%
CAD029-TOPICOS EM ADMINISTRACAO A	Aprovados	16	69,6%	7	77,8%	0	0%	0	0%	15	62,5%	1	50%	17	89,5%	9	64,3%	65	69,1%
	Reprovados (I)	1	4,3%	0	0%	0	0%	0	0%	1	4,2%	1	50%	1	5,3%	1	7,1%	5	5,3%
	Reprovados (R)	0	0%	1	11,1%	0	0%	0	0%	0	0%	0	0%	0	0%	1	7,1%	2	2,1%
	Trancamentos	6	26,1%	1	11,1%	1	100%	2	100%	8	33,3%	0	0%	3	5,3%	3	21,4%	22	23,4%
Total	23	100%	9	100%	1	100%	2	100%	24	100%	2	100%	19	100%	14	100%	94	100%	
POP004-TOPICOS EM DEMOGRAFIA	Aprovados	20	100%	30	96,8%	50	90,9%	22	75,9%	16	61,5%	51	91,1%	24	63,2%	51	68,9%	264	80,2%
	Reprovados (I)	0	0%	0	0%	2	3,6%	0	0%	1	3,8%	0	0%	3	7,9%	3	4,1%	9	2,7%
	Reprovados (R)	0	0%	1	3,2%	0	0%	0	0%	4	15,4%	3	5,4%	4	10,5%	4	5,4%	16	4,9%
	Trancamentos	0	0%	0	0%	3	5,5%	7	24,1%	5	19,2%	2	3,6%	7	18,4%	16	21,6%	40	12,2%
Total	20	100%	31	100%	55	100%	29	100%	26	100%	56	100%	38	100%	74	100%	329	100%	
POP013-TOPICOS EM DEMOGRAFIA B	Aprovados	21	87,5%	16	80%	18	94,7%	16	80%	11	100%	15	68,2%	23	85,2%	22	88%	142	84,5%
	Reprovados (I)	1	4,2%	2	10%	0	0%	0	0%	0	0%	3	13,6%	1	3,7%	0	0%	7	4,2%
	Reprovados (R)	1	4,2%	0	0%	0	0%	1	5%	0	0%	0	0%	1	3,7%	1	4%	4	2,4%
	Trancamentos	1	4,2%	2	10%	1	5,3%	3	15%	0	0%	4	18,2%	2	7,4%	2	8%	15	8,9%
Total	24	100%	20	100%	19	100%	20	100%	11	100%	22	100%	27	100%	25	100%	168	100%	
EST171-TOPICOS EM ESTADISTICA	Aprovados	37	60,7%	49	64,5%	37	71,2%	36	57,1%	24	77,4%	25	86,2%	5	33,3%	6	42,9%	219	64,2%
	Reprovados (I)	1	1,6%	3	3,9%	2	3,8%	3	4,8%	0	0%	0	0%	1	6,7%	1	7,1%	11	3,2%
	Reprovados (R)	4	6,6%	16	21,1%	7	13,5%	11	17,5%	1	3,2%	1	3,4%	6	40%	5	35,7%	51	15%
	Trancamentos	19	31,1%	8	10,5%	6	11,5%	13	20,6%	6	19,4%	3	10,3%	3	20%	2	14,3%	60	17,6%
Total	61	100%	76	100%	52	100%	63	100%	31	100%	29	100%	15	100%	14	100%	341	100%	
TOTAL	Aprovados	674	77%	705	77%	678	74,7%	555	63,9%	557	63,2%	439	54,6%	366	54,3%	437	63%	4411	66,6%
	Reprovados (I)	34	3,9%	33	3,6%	55	6,1%	74	8,5%	35	4%	62	7,7%	73	10,8%	87	12,5%	453	6,8%
	Reprovados (R)	92	10,5%	105	11,5%	112	12,3%	128	14,7%	161	18,3%	200	24,9%	159	23,6%	94	13,5%	1051	15,9%
	Trancamentos	75	8,6%	72	7,9%	63	6,9%	112	12,9%	128	14,5%	103	12,8%	76	11,3%	76	11%	705	10,6%
Total	875	100%	915	100%	908	100%	869	100%	881	100%	804	100%	674	100%	694	100%	6620	100%	

4 ANÁLISE DA EVASÃO DOS DISCENTES

Esta seção avalia a situação dos estudantes no curso de Ciências Atuariais e busca entender como ocorre a evasão⁷ nesse curso e quais fatores podem ser utilizados para sinalizar a evasão. Esta seção procura responder perguntas como:

1. Qual a situação do estudante no curso de acordo com a forma de ingresso?
2. Qual o número de semestres cursados pela maior parte dos estudantes até a evasão ou a conclusão do curso?
3. A evasão está mudando ao longo do tempo? Qual a taxa de evasão da turma que ingressou em 2005 e qual a taxa de evasão das turmas que ingressaram recentemente?
4. Qual o rendimento semestral global médio dos estudantes que concluíram o curso (quando há concluintes no curso) e dos estudantes que evadiram?
5. Quais as principais disciplinas que chegam a ser cursadas pelos estudantes que evadiram?
6. Dado que um estudante foi reprovado em determinada disciplina, qual a chance de evasão?
7. Entre os estudantes que evadiram do curso de Ciências Atuariais e ingressaram novamente na UFMG, quais os cursos escolhidos por esses estudantes?

⁷Considera-se como evasão qualquer desvinculação do curso de Ciências Atuariais que não seja por motivo de conclusão do curso, ainda que o estudante se mantenha vinculado à UFMG em outro curso ou em outra subdivisão.

Considerando o curso de Ciências Atuariais no período de 2005/1 a 2015/1 foram encontrados 294 registros de ingresso, sendo 292 alunos distintos⁸, ou seja, há 2 alunos que reingressaram no curso de Ciências Atuariais neste período.

Tabela 3: Forma de Ingresso versus Situação do Discente

Forma de Ingresso	Conclusão		Evasão		Cursando		Total	
	Freq.	%	Freq.	%	Freq.	%	Freq.	%
Convênio	0	0%	0	0%	2	100%	2	0,68%
Obtenção de novo título	1	12,5%	5	62,5%	2	25%	8	2,72%
Processo seletivo	112	40,88%	102	37,23%	60	21,9%	274	93,2%
Transferência comum	6	60%	3	30%	1	10%	10	3,4%
Total	119	40,48%	110	37,41%	65	22,11%	294	100%

A Tabela 3 mostra a situação⁹ do discente no curso de acordo com a forma de ingresso. Do total de 294 registros de ingresso, pode-se observar que 37,41% evadiram do curso, 22,11% ainda estão matriculados e 40,48% se graduaram. Nota-se também que do total de 294 registros de ingresso, 93,2% foram por Processo Seletivo.

A Tabela 4 mostra a situação do estudante no curso de Ciências Atuariais por ano¹⁰ de entrada e de acordo com a forma de ingresso no curso. Nota-se que no ano de 2014 ingressaram 24 estudantes através de Processo Seletivo, sendo que 8 deles evadiram até o final do ano de 2015/2.

⁸Em alguns cursos há casos de alunos que ingressam mais de uma vez em decorrência, por exemplo, de jubileamento e retorno posterior ao curso através de novo vestibular.

⁹Em alguns cursos, devido à mudança de subdivisão, pode ocorrer casos de estudantes que concluíram o curso tendo cursado zero semestres.

¹⁰Se o ingresso no curso de Ciências Atuariais tiver ocorrido por reopção ou mudança de subdivisão, considera-se que o ano de ingresso do discente neste curso é igual ao ano em que ele realizou a reopção ou a mudança de subdivisão.

Tabela 4: Situação dos estudantes por forma de ingresso e de acordo com o ano de entrada no curso de Ciências Atuariais

Forma de ingresso	Situação	Ano de ingresso no curso												Total	
		2005	2006	2007	2008	2009	2010	2011	2012	2013	2014	2015			
Convênio	Conclusão	0	0	0	0	0	0	0	0	0	0	0	0	0	0
	Evasão	0	0	0	0	0	0	0	0	0	0	0	0	0	0
	Cursando	0	0	0	0	0	0	0	1	0	1	0	0	0	2
	Total	0	0	0	0	0	0	0	1	0	1	0	0	0	2
Obtenção de novo título	Conclusão	1	0	0	0	0	0	0	0	0	0	0	0	0	1
	Evasão	2	0	0	1	0	0	1	0	0	1	0	0	0	5
	Cursando	0	0	0	0	0	0	0	0	0	0	0	1	1	2
	Total	3	0	0	1	0	0	1	0	0	1	0	1	1	8
Processo seletivo	Conclusão	21	17	21	17	15	13	4	4	4	0	0	0	0	112
	Evasão	4	8	4	8	10	10	14	16	16	11	8	9	9	102
	Cursando	0	0	0	0	0	2	7	5	5	14	16	16	16	60
	Total	25	25	25	25	25	25	25	25	25	25	24	25	25	274
Transferência comum	Conclusão	1	0	0	2	0	0	2	1	0	0	0	0	0	6
	Evasão	0	0	0	0	1	1	0	1	0	0	0	0	0	3
	Cursando	0	0	0	0	0	0	0	0	0	1	0	0	0	1
	Total	1	0	0	2	1	1	2	2	0	1	0	0	0	10
Total		29	25	25	28	26	26	28	28	28	27	26	26	26	294

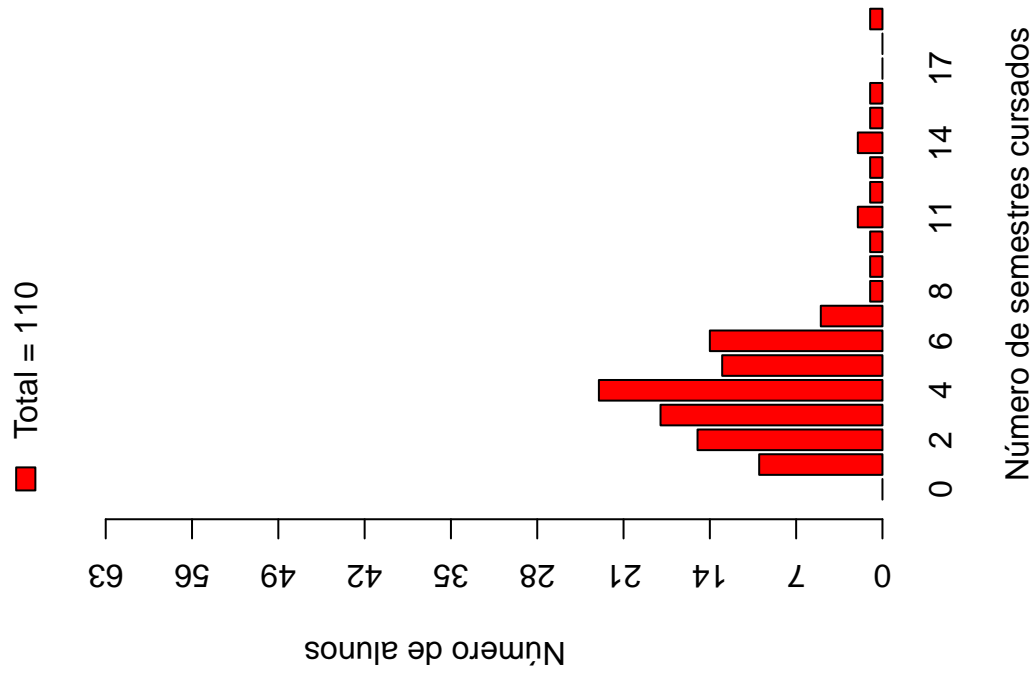
A Tabela 5 e a Figura 9 mostram o número de semestres cursados até a desvinculação por estudantes que já concluíram ou evadiram do curso de Ciências Atuariais. É possível observar que 60% dos estudantes que evadiram o fizeram até o 4º período.

A Tabela 6 e a Figura 10 mostram a situação dos estudantes (conclusão, cursando ou evasão) de acordo com o ano de ingresso no curso de Ciências Atuariais. É possível observar que no ano de 2014, 26 estudantes ingressaram no curso de Ciências Atuariais sendo que, até 2015/2, 8 (30,77%) deles evadiram do curso.

Tabela 5: Número de semestres cursados pelos discentes que evadiram ou concluíram o curso no período de 2005/1 a 2015/2

Semestres Cursados	Evasão			Conclusão		
	Freq.	%	% acumulado	Freq.	%	% acumulado
1	10	9,09%	9,09%	0	0%	0%
2	15	13,64%	22,73%	0	0%	0%
3	18	16,36%	39,09%	0	0%	0%
4	23	20,91%	60%	1	0,84%	0,84%
5	13	11,82%	71,82%	0	0%	0,84%
6	14	12,73%	84,55%	0	0%	0,84%
7	5	4,55%	89,1%	1	0,84%	1,68%
8	1	0,91%	90,01%	56	47,06%	48,74%
9	1	0,91%	90,92%	23	19,33%	68,07%
10	1	0,91%	91,83%	20	16,81%	84,88%
11	2	1,82%	93,65%	6	5,04%	89,92%
12	1	0,91%	94,56%	8	6,72%	96,64%
13	1	0,91%	95,47%	2	1,68%	98,32%
14	2	1,82%	97,29%	1	0,84%	99,16%
15	1	0,91%	98,2%	0	0%	99,16%
16	1	0,91%	99,11%	1	0,84%	100%
17	0	0%	99,11%	0	0%	100%
18	0	0%	99,11%	0	0%	100%
19	1	0,91%	100,02%	0	0%	100%
Total	110	-	100,02%	119	-	100%

Distribuição Evasão



Distribuição Conclusão

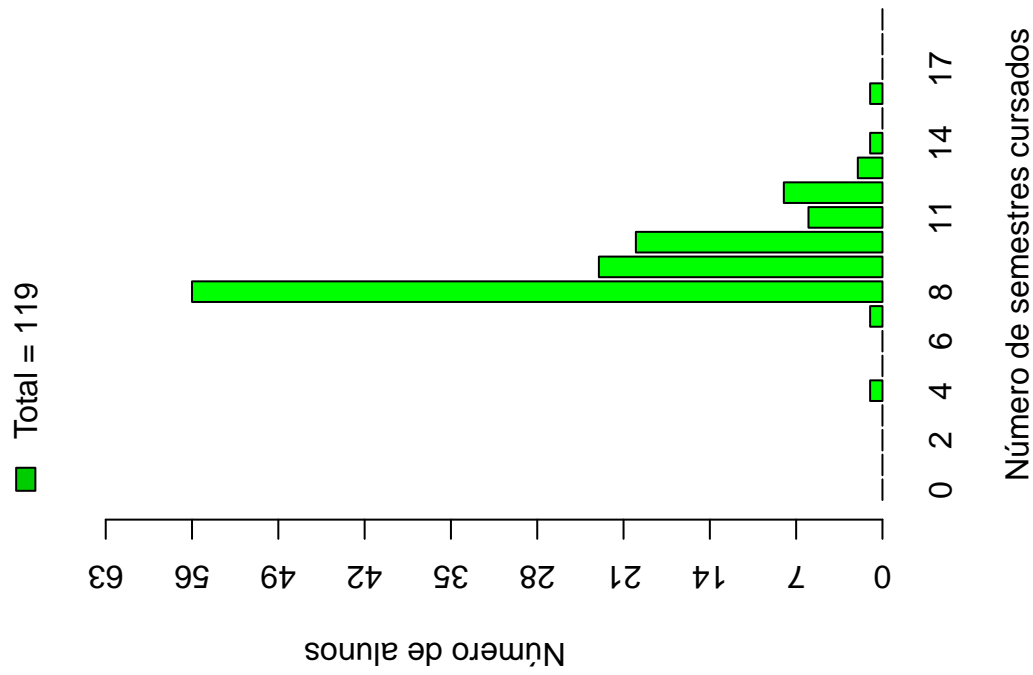


Figura 9: Número de semestres cursados de acordo com a Situação do estudante no curso de Ciências Atuariais.

Tabela 6: Situação do estudante na UFMG de acordo com ano de ingresso no curso de Ciências Atuariais

Ano de ingresso	Conclusão		Evasão		Cursando		Total	
	Freq.	%	Freq.	%	Freq.	%	Freq.	%
2005	23	79,31%	6	20,69%	0	0%	29	9,86%
2006	17	68%	8	32%	0	0%	25	8,5%
2007	21	84%	4	16%	0	0%	25	8,5%
2008	19	67,86%	9	32,14%	0	0%	28	9,52%
2009	15	57,69%	11	42,31%	0	0%	26	8,84%
2010	13	50%	11	42,31%	2	7,69%	26	8,84%
2011	6	21,43%	15	53,57%	7	25%	28	9,52%
2012	5	17,86%	17	60,71%	6	21,43%	28	9,52%
2013	0	0%	12	44,44%	15	55,56%	27	9,18%
2014	0	0%	8	30,77%	18	69,23%	26	8,84%
2015	0	0%	9	34,62%	17	65,38%	26	8,84%
Total	119	40,48%	110	37,41%	65	22,11%	294	100%

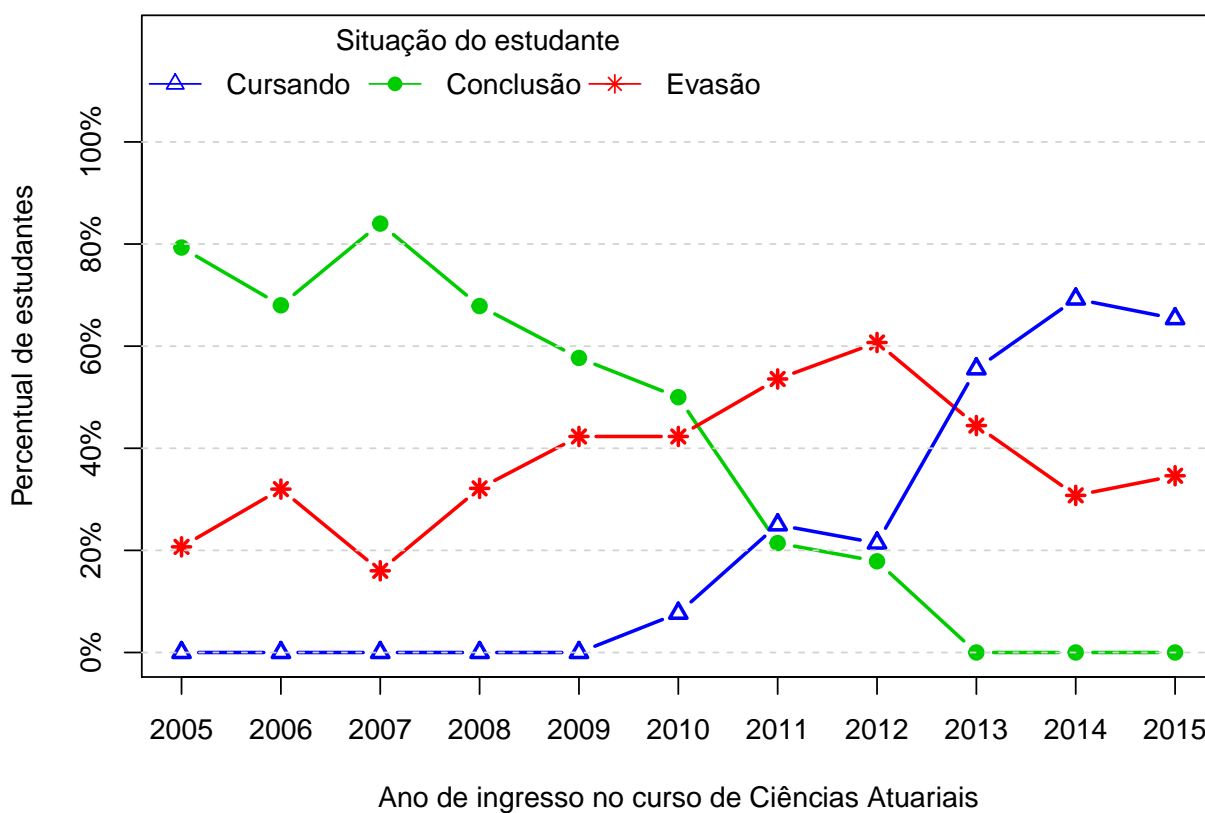


Figura 10: Situação do estudante de acordo com o ano de ingresso.

A Tabela 7¹¹ e a Figura 11 mostram o número de estudantes matriculados por semestre de acordo com o ano de ingresso no curso de Ciências Atuariais. No ano de 2013, por exemplo, 27 estudantes iniciaram o curso, 27 se matricularam no 2^o semestre¹², 23 se matricularam no 3^o semestre e 23 se matricularam no 4^o semestre.

É importante ressaltar que parte da redução do número de estudantes de um semestre para outro pode ser devido à desvinculação por conclusão (especialmente nos últimos semestres). Para verificar o total de desvinculações por evasão é necessário consultar a Tabela 6.

¹¹Por uma questão de *layout* do texto, foi possível incluir na Tabela 7 o limite máximo de 16 semestres.

¹²É importante ressaltar que o conceito de semestre apresentado neste relatório indica o tempo em que o estudante se manteve vinculado à UFMG e não se o estudante está efetivamente cursando as disciplinas esperadas para o respectivo período.

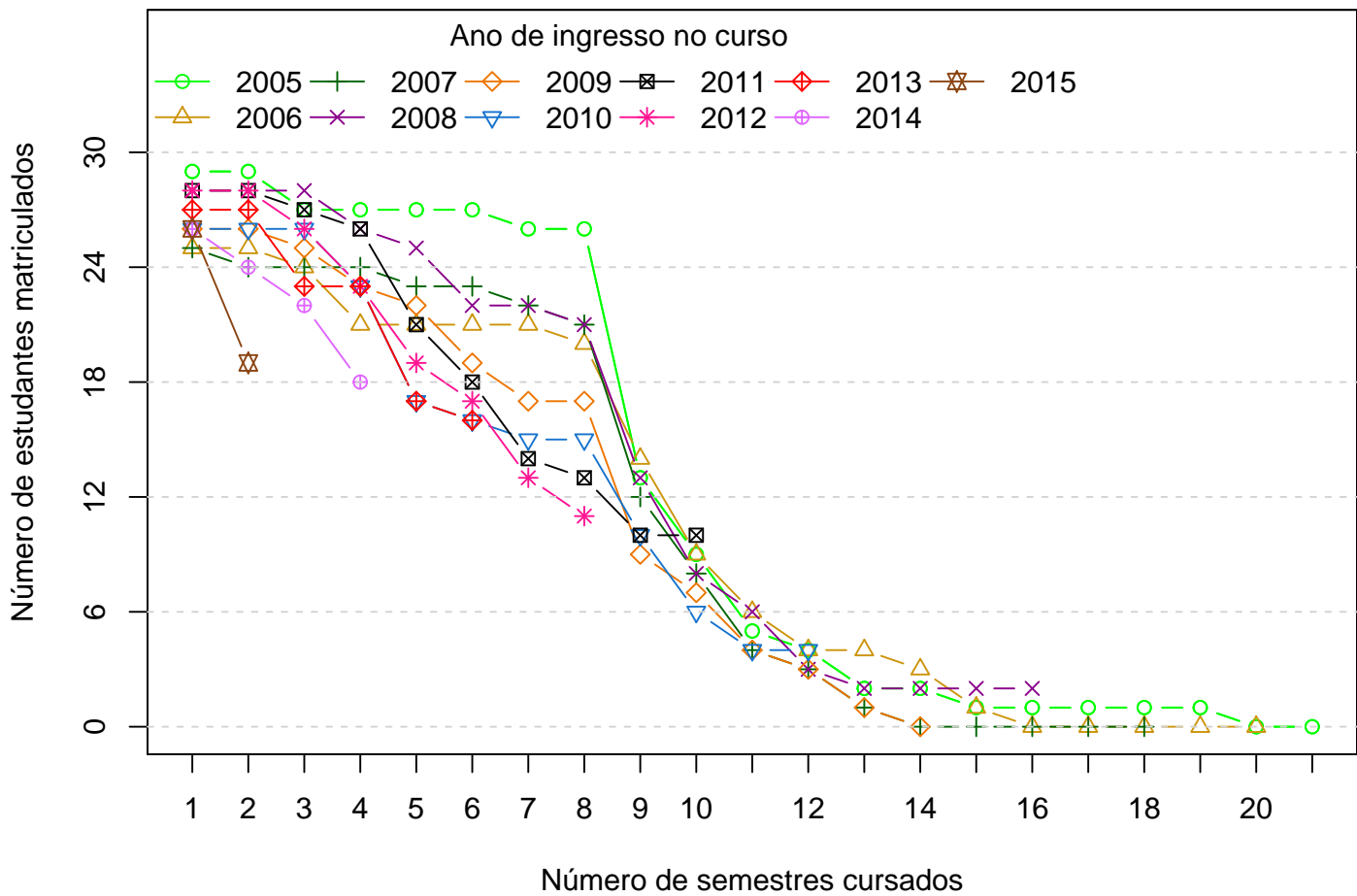


Figura 11: Número de estudantes matriculados por semestres de acordo com o ano de ingresso.

Tabela 7: Número de estudantes matriculados no início do período de acordo com o ano de ingresso no curso de Ciências Atuariais

Estudantes por período	Ano de Ingresso										
	2005	2006	2007	2008	2009	2010	2011	2012	2013	2014	2015
1 ^o	29	25	25	28	26	26	28	28	27	26	26
2 ^o	29	25	24	28	26	26	28	28	27	24	19
3 ^o	27	24	24	28	25	26	27	26	23	22	
4 ^o	27	21	24	26	23	23	26	23	23	18	
5 ^o	27	21	23	25	22	17	21	19	17		
6 ^o	27	21	23	22	19	16	18	17	16		
7 ^o	26	21	22	22	17	15	14	13			
8 ^o	26	20	21	21	17	15	13	11			
9 ^o	13	14	12	13	9	10	10				
10 ^o	9	9	8	8	7	6	10				
11 ^o	5	6	4	6	4	4					
12 ^o	4	4	3	3	3	4					
13 ^o	2	4	1	2	1						
14 ^o	2	3	0	2	0						
15 ^o	1	1	0	2							
16 ^o	1	0	0	2							

A Figura 12 mostra a distribuição do Rendimento Semestral Global Médio (RSGM)¹³ dos alunos que estão cursando, dos alunos que concluíram e dos alunos que evadiram do curso de Ciências Atuariais no período de 2005/1 a 2015/2.

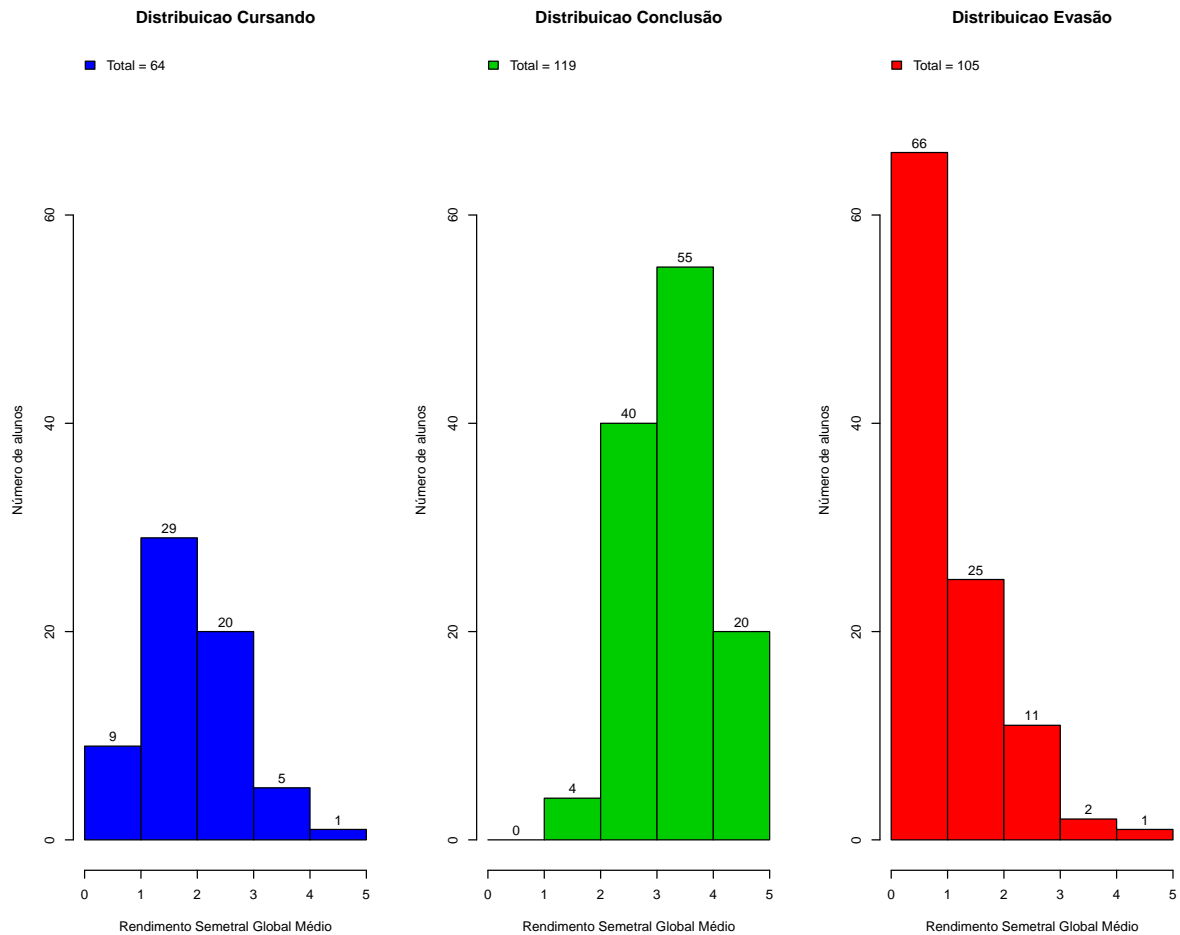


Figura 12: Rendimento Semestral Global Médio de acordo com a Situação do aluno na UFMG.

A Figura 13 mostra, dentre o grupo de estudantes que evadiram (110 estudantes), o percentual deles que chegaram a cursar as principais disciplinas do curso de Ciências Atuariais antes do desligamento. Observa-se, por exemplo, que mais de 80% dos estudantes que evadiram cursaram disciplinas como: DCC001-PROGRAMACAO DE COMPUTADORES, EST046-INTRODUCAO AO SEGURO E PREVIDENCIA, MAT001-CALCULO DIFERENCIAL E INTEGRAL I e MAT038-GEOMETRIA ANALITICA E ALGEBRA LINEAR.

¹³Ressalta-se que neste gráfico é possível incluir somente os estudantes que possuem RSGM, por isso, em alguns casos, o número total de estudantes pode diferir do total apresentado na Tabela 6.

A Tabela 8 mostra a proporção de estudantes que evadiram do curso de Ciências Atuariais dado que foram reprovados nas disciplinas cursadas por pelo menos 60%¹⁴ do grupo de estudantes que evadiu. O cálculo é feito dividindo-se o número total de estudantes reprovados na disciplina que evadiram do curso pelo total de estudantes reprovados na disciplina que concluíram ou evadiram do curso.

No caso da disciplina "DCC001-PROGRAMACAO DE COMPUTADORES", por exemplo, em um total de 110 estudantes que evadiram no período avaliado, 98 deles a cursaram. Para essa disciplina, dado que o estudante foi reprovado, a probabilidade de evasão foi igual a 87,5%. No caso da disciplina "EST046-INTRODUCAO AO SEGURO E PREVIDENCIA", a probabilidade de evasão dado que o estudante foi reprovado foi igual a 100%, sendo que do total de 110 estudantes que evadiram, 99 deles chegaram a cursar essa disciplina.

A Figura 14 mostra o boxplot do rendimento nas disciplinas selecionadas na Tabela 8 de acordo com a situação no curso (evasão ou conclusão).

¹⁴Essa restrição foi colocada uma vez que, conforme mostrado na Figura 13, em algumas disciplinas há um número muito pequeno de estudantes evadidos que chegaram a cursá-las, neste caso, ter chegado a cursar a disciplina já é um fator que torna menos provável a evasão.



Figura 13: Principais disciplinas cursadas pelos estudantes que evadiram do curso de Ciências Atuariais.

Tabela 8: Dados sobre reprovação e evasão nas principais disciplinas cursadas pelos estudantes que evadiram da UFMG entre 2005/1 e 2015/2

Disciplina cursadas por pelo menos 60% dos estudantes que evadiram do curso	Estudantes que evadiram		Total de estudantes (evadidos ou concluintes)		Probabilidade de evadir/reprovação na disciplina
	Número de estudantes que evadiram e foram reprovados na disciplina	Número de estudantes que evadiram e cursaram a disciplina	Total de estudantes reprovados na disciplina	Total de estudantes que cursaram a disciplina	
DCC001-PROGRAMACAO DE COMPUTADORES	70	98	80	213	87,5%
EST046-INTRODUCAO AO SEGURO E PREVIDENCIA	28	99	28	213	100%
MAT001-CALCULO DIFERENCIAL E INTEGRAL I	76	91	102	198	74,51%
MAT038-GEOMETRIA ANALITICA E ALGEBRA LINEAR	80	90	102	198	78,43%
POP006-CONCEITOS BASICOS EM DEMOGRAFIA	28	71	28	188	100%

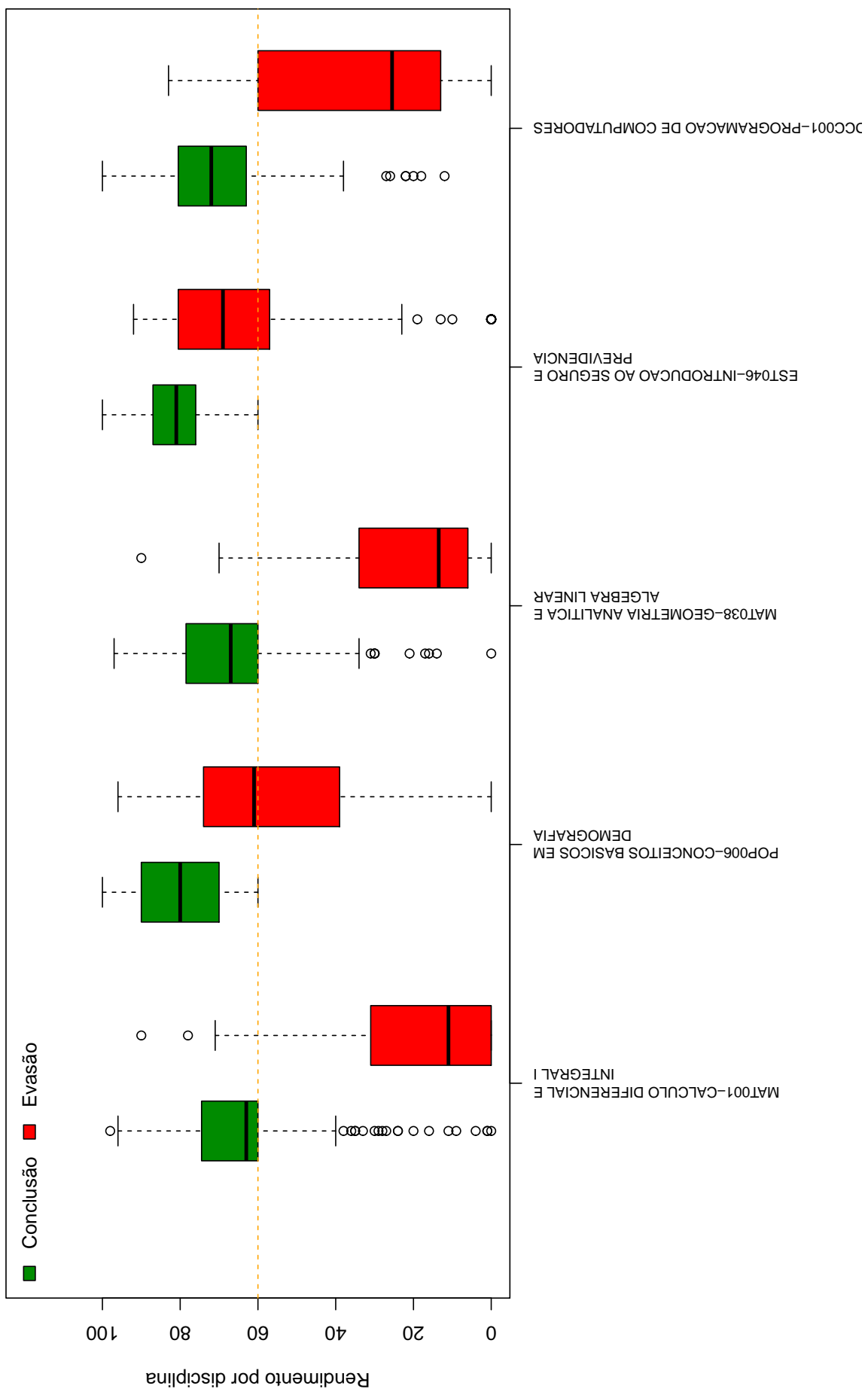


Figura 14: Rendimento por disciplina de acordo com a situação do estudante no curso de: Evasão ou Conclusão.

A Tabela 9 e a Figura 15 mostram os cursos de destino na UFMG dos estudantes que evadiram do curso de Ciências Atuariais e retornaram para a Instituição. Verifica-se que entre os 110 estudantes que evadiram do curso de Ciências Atuariais no período de 2005/1 a 2015/2, 29 alunos ingressaram novamente na UFMG em outro curso através de novo processo seletivo, mudança de subdivisão, reopção, entre outras formas¹⁵.

Na Figura 15 cada aresta representa um estudante, os cursos dispostos mais próximos ao centro do círculo são os que receberam os maiores números de estudantes oriundos do curso de Ciências Atuariais (maior número de arestas).

Tabela 9: Curso de Destino de parte dos alunos que evadiram no período de 2005/1 a 2015/2

Curso	Frequência	Percentual
ADMINISTRACAO NOTURNO	1	3,45%
ANTROPOLOGIA NOTURNO	1	3,45%
BIBLIOTECONOMIA NOTURNO	1	3,45%
CIENCIAS CONTABEIS NOTURNO	4	13,79%
CIENCIAS ECONOMICAS DIURNO	3	10,34%
CIENCIAS SOCIOAMBIENTAIS NOTURNO	1	3,45%
CONTROLADORIA E FINANÇAS DIURNO	1	3,45%
EDUCACAO FISICA DIURNO	2	6,9%
EDUCACAO FISICA NOTURNO	1	3,45%
ENGENHARIA DE CONTROLE E AUTOMACAO DIURNO	2	6,9%
ENGENHARIA DE PRODUCAO DIURNO	1	3,45%
ENGENHARIA DE SISTEMAS NOTURNO	2	6,9%
FISIOTERAPIA DIURNO	1	3,45%
GESTAO PUBLICA NOTURNO	2	6,9%
LETRAS DIURNO	1	3,45%
MATEMATICA DIURNO	1	3,45%
NUTRICAO DIURNO	1	3,45%
PEDAGOGIA DIURNO	1	3,45%
SISTEMAS DE INFORMACAO DIURNO	2	6,9%
TOTAL	29	100%

¹⁵Nos casos em que o estudante ingressou em mais de um curso após a evasão de Ciências Atuariais, considerou-se o destino final do estudante, ou seja, o último curso em que ele teve registro na UFMG

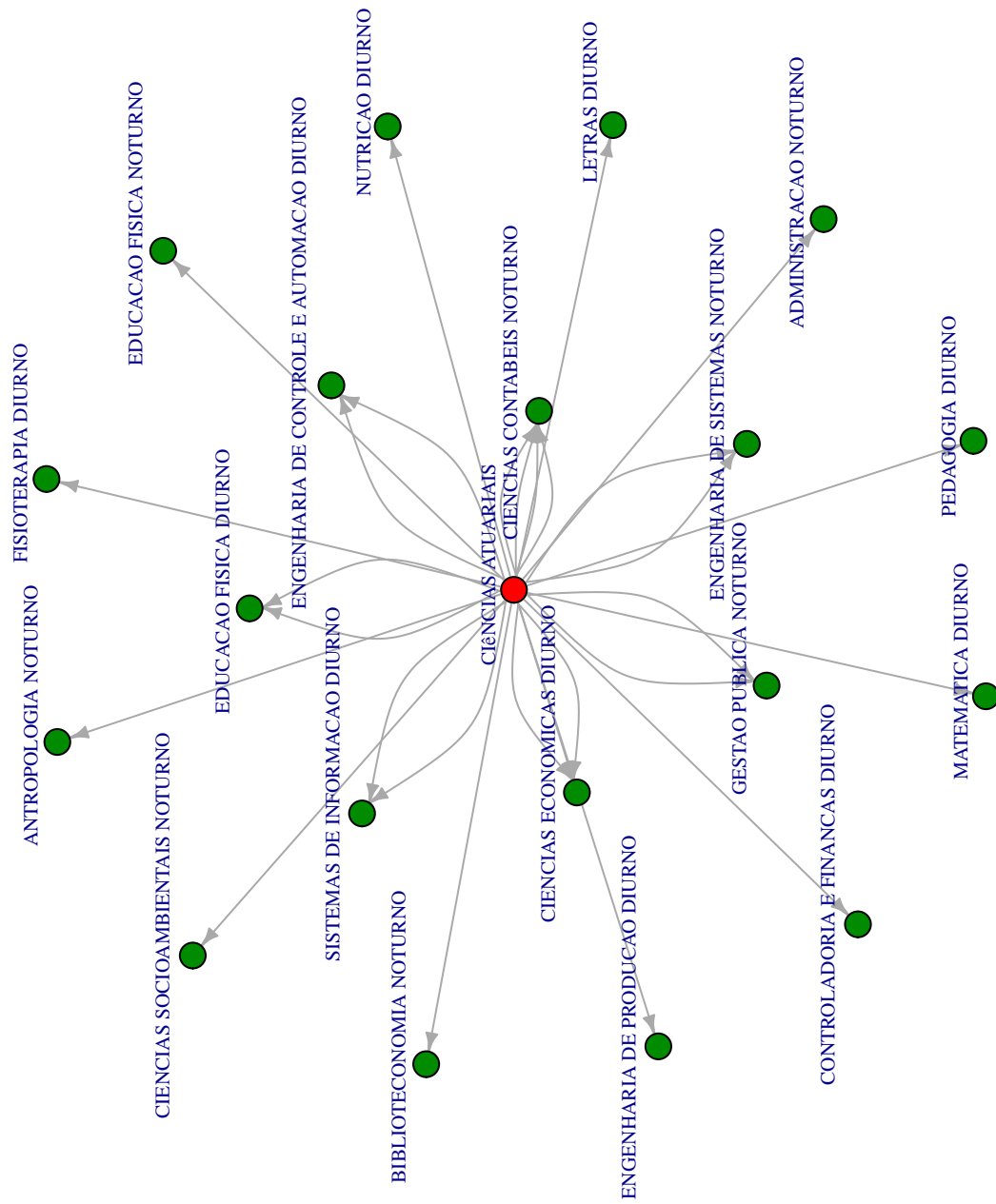


Figura 15: Cursos de destino de estudantes que evadiram do curso de Ciências Atuariais no período de 2005/1 a 2015/1 .

5 REFERÊNCIAS

- [1] MAGALHÃES, M. N, LIMA, LIMA, A. C. P., 2004. *Noções de Probabilidade e Estatística*,6 ed . Editora da Universidade de São Paulo, São Paulo.
- [2] TRIOLA, M.F., 1999. *Introdução à Estatística*,7 ed . LTC, Rio de Janeiro.
- [3] KOHONEN, T., 2001. *Self-Organizing Maps*,Number 30 in Springer Series in Information Sciences, 3 ed. Springer-Verlag, Berlin.
- [4] MINGOTI, S. A.,2005 *Análise de dados através de métodos de estatística multivariada: uma abordagem aplicada*. Editora UFMG, Belo Horizonte.
- [5] WEHRENS, R, BUYDENS, L. M. C.,2007 *Self- and Super-organizing Maps in R: The kohonen Package*. Journal of Statistical Software, Volume 21, Issue 5.