

UNIVERSIDADE FEDERAL DE MINAS GERAIS
PRÓ-REITORIA DE GRADUAÇÃO
SETOR DE ESTATÍSTICA

Avaliação do desempenho acadêmico dos estudantes
de graduação:

Design

BELO HORIZONTE
MARÇO DE 2016

**PRÓ-REITORIA DE GRADUAÇÃO /SETOR DE
ESTATÍSTICA**

PRÓ-REITOR DE GRADUAÇÃO

RICARDO HIROSHI CALDEIRA TAKAHASHI

PRÓ-REITOR ADJUNTO DE GRADUAÇÃO

WALMIR MATOS CAMINHAS

COORDENADORA DO SETOR DE ESTATÍSTICA

CAROLINA SILVA PENA

EQUIPE SETOR DE ESTATÍSTICA

RAQUEL YURI DA SILVEIRA AOKI

ALINE MOREIRA MARTINS

BRUNA FÁTIMA FARIA

Contato: estatistica@prograd.ufmg.br

Sumário

1	INTRODUÇÃO	4
2	METODOLOGIA	5
2.1	ANÁLISE DESCRITIVA	5
2.2	ESTATÍSTICA MULTIVARIADA	8
3	ANÁLISE DAS PRINCIPAIS DISCIPLINAS	10
4	ANÁLISE DA EVASÃO DOS DISCENTES	22
5	REFERÊNCIAS	37

Lista de Tabelas

1	Disciplinas consideradas difíceis	13
2	Situação dos estudantes nas principais disciplinas do curso de Design no período de 2009/1 a 2015/2	17
3	Forma de Ingresso versus Situação do Discente	23
4	Situação dos estudantes por forma de ingresso e de acordo com o ano de entrada no curso de Design	24
5	Número de semestres cursados pelos discentes que evadiram ou concluíram o curso no período de 2009/1 a 2015/2	25
6	Situação do estudante na UFMG de acordo com ano de ingresso no curso de Design	27
7	Número de estudantes matriculados no início do período de acordo com o ano de ingresso no curso de Design	29
8	Dados sobre reprovação e evasão nas principais disciplinas cursadas pelos estudantes que evadiram da UFMG entre 2009/1 e 2015/2	33
9	Curso de Destino de parte dos alunos que evadiram no período de 2009/1 a 2015/2	35

Lista de Figuras

1	Ilustração do Boxplot.	6
2	Exemplo Histograma.	7
3	Exemplo de gráfico de barras.	8
4	Rendimento dos estudantes matriculados no curso de Design no período de 2009/1 a 2015/2 - disciplinas agrupadas por dificuldade.	12
5	Conceitos obtidos pelos estudantes matriculados no curso de Design no período de 2009/1 a 2015/2 na disciplina LET223-FUNDAMENTOS DE LIBRAS	14
6	Conceitos obtidos pelos estudantes matriculados no curso de Design no período de 2009/1 a 2015/2 na disciplina UNI009-OFICINA MULTIDISCIPLINAR	15
7	Conceitos obtidos pelos estudantes matriculados no curso de Design no período de 2009/1 a 2015/2 na disciplina EES057-RESISTENCIA DOS MATERIAIS APLICADA AO DESIGN	16
8	Número de semestres cursados de acordo com a Situação do estudante no curso de Design.	26
9	Situação do estudante de acordo com o ano de ingresso.	27
10	Número de estudantes matriculados por semestres de acordo com o ano de ingresso.	29
11	Rendimento Semestral Global Médio de acordo com a Situação do aluno na UFMG.	30
12	Principais disciplinas cursadas pelos estudantes que evadiram do curso de Design.	32
13	Rendimento por disciplina de acordo com a situação do estudante no curso de: Evasão ou Conclusão.	34
14	Cursos de destino de estudantes que evadiram do curso de Design no período de 2009/1 a 2015/2	36

1 INTRODUÇÃO

O objetivo deste relatório é utilizar os dados de rendimento acadêmico disponíveis na UFMG para produzir informação sobre o desempenho dos discentes de graduação, avaliar a dificuldade das principais disciplinas de cada curso e também analisar a taxa de evasão. Espera-se produzir um relatório modelo que possa estimular o acompanhamento contínuo do curso pela coordenação.

Neste relatório serão analisados os dados do curso presencial de Design no período¹ de 2009/1 a 2015/2 . Foram analisados os dados de todos os estudantes matriculados no curso neste período, com exceção somente dos estudantes matriculados em decorrência de continuidade de estudos.

Os dados analisados neste relatório foram fornecidos pelo Centro de Computação da UFMG (CECOM) e o tratamento, a análise dos dados e a produção do relatório foi realizada pelo Setor de Estatística da Pró-Reitoria de Graduação da UFMG.

O *software* utilizado para o desenvolvimento das análises foi o *software* R, disponível para download em <http://www.r-project.org/>.

¹Destaca-se que neste relatório foram incluídos todos os estudantes que ingressaram na UFMG a partir de 2004/1 e no curso de Design a partir de 2009/1. No relatório anterior foram incluídos os estudante que ingressaram na UFMG a partir de 2000/1 e no curso de Design a partir de 2004/1. Essa diferença se deve à limitação do espaço disponível do arquivo de dados fornecido ao Setor de Estatística.

2 METODOLOGIA

Nesta seção serão brevemente apresentadas as técnicas estatísticas aplicadas para o desenvolvimento do relatório. A análise exploratória que será apresentada ao longo deste relatório inclui medidas de variação e posição relativa, bem como o Gráfico de Caixa (Boxplot), o Histograma e o Gráfico de Barras. Além disso, serão mostrados alguns conceitos de Estatística Multivariada que englobam técnicas mais avançadas de análise de dados.

2.1 ANÁLISE DESCRITIVA

As interpretações das principais medidas de estatística descritiva são baseadas nos seguintes conceitos:

Média: média aritmética;

Desvio-padrão: medida de variabilidade dos dados com relação à média;

Mínimo: menor valor encontrado na série de dados;

1º Quartil: valor que deixa 25% dos dados abaixo dele;

Mediana: valor que deixa 50% dos dados abaixo dele;

3º Quartil: valor que deixa 75% dos dados abaixo dele;

Máximo: maior valor encontrado na série de dados;

Percentual Acumulado: O percentual acumulado é a soma de todos os percentuais até aquela classe. O valor máximo do percentual acumulado é 100%.

Boxplot:

A representação através do Boxplot permite a análise visual da posição, dispersão, assimetria, caudas e valores discrepantes do conjunto de dados. Os asteriscos que as vezes aparecem no Boxplot indicam que aquelas observações são outliers (valores extremos). O local onde a linha vertical começa (de baixo para cima) indica o mínimo (excetuando algum possível valor extremo) e, onde a linha termina indica o máximo, também excetuando algum possível outlier.

O retângulo no meio dessa linha possui três linhas horizontais. A linha de baixo (que é o próprio contorno externo inferior do retângulo) indica o primeiro quartil, a de cima (que também é o próprio contorno externo superior do retângulo) indica o terceiro quartil e a do meio indica a mediana. A mediana é a medida de tendência central mais indicada

quando os dados possuem distribuição assimétrica, mais indicada até do que a média aritmética, que nesse caso seria influenciada pelos valores extremos.

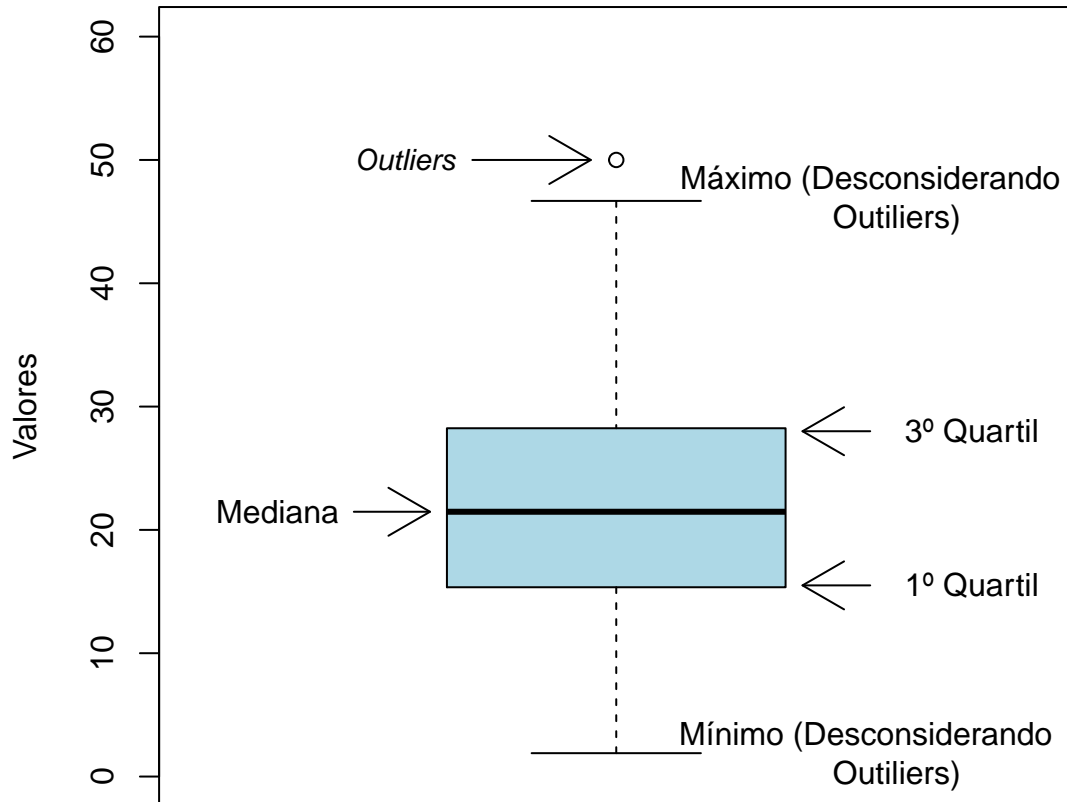


Figura 1: Ilustração do Boxplot.

Histograma:

A partir do Histograma é possível observar a distribuição de frequência de um conjunto de dados agrupados em classes. A altura de cada barra que compõe o histograma é proporcional à frequência da classe que ela representa. Na Figura 2 tem-se um exemplo desse tipo de gráfico. O eixo horizontal possui 10 classes de mesmo tamanho que variam entre 0 e 5 e o eixo vertical representa a frequência observada de cada classe. No exemplo, a classe mais frequente é a entre 2 e 2,5, pois é a mais alta e a classe menos frequente é a que varia entre 4,5 e 5.

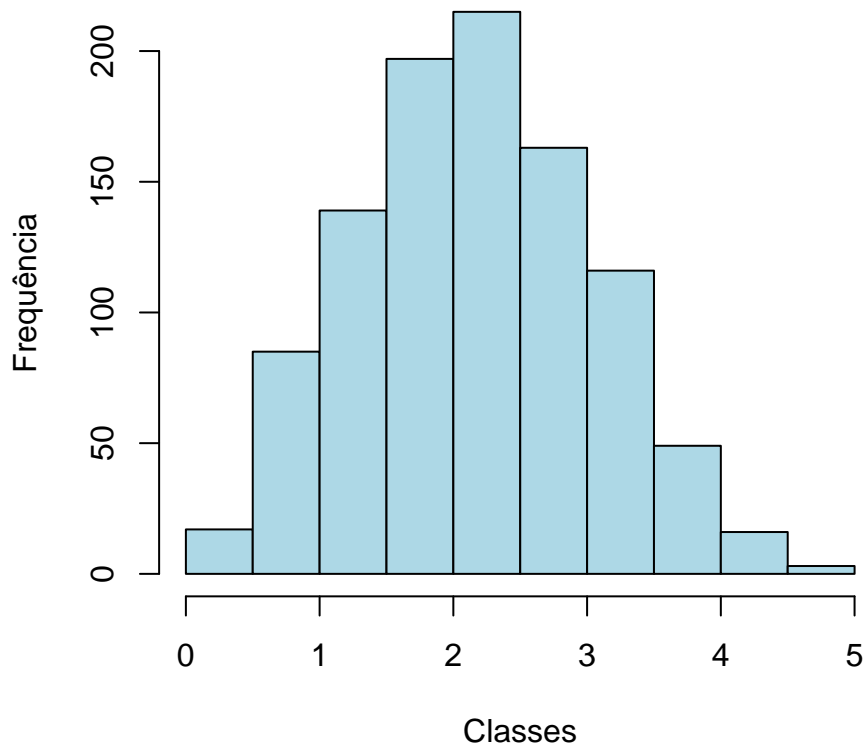


Figura 2: Exemplo Histograma.

Gráfico de barras:

O Gráfico de Barras apresenta barras retangulares com tamanho igual à frequência da variável observada, ou seja, quanto maior a barra, maior a frequência que representa. No exemplo mostrado na Figura 3, o gráfico de barras é utilizado para apresentar os conceitos ("A", "B", "C", "D", "E" ou "F") obtidos por um grupo de estudantes em três disciplinas ofertadas nos seguintes períodos: 2011/1; 2011/2 e 2012/1. A barra de cor vermelho escuro, por exemplo, representa o conceito "F", que foi o conceito mais frequente em 2011/1. O conceito "A" é representado pela cor verde escuro, tendo sido o conceito menos frequente em 2011/2; a cor amarela representa o conceito "C" que foi o mais frequente em 2012/1.

Maiores informações sobre as medidas de análise descritiva podem ser encontradas em [1] e [2].

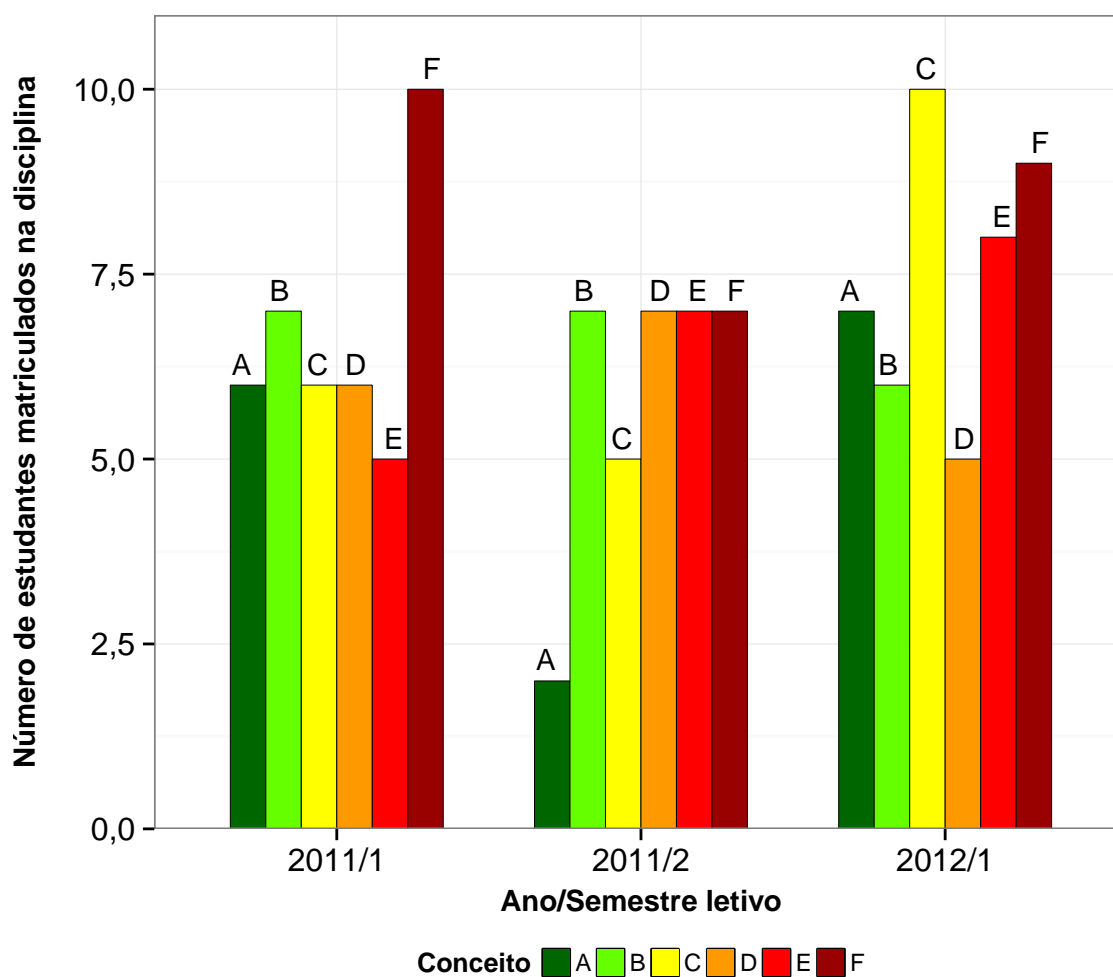


Figura 3: Exemplo de gráfico de barras.

2.2 ESTATÍSTICA MULTIVARIADA

Um dos objetivos deste trabalho é agrupar as disciplinas de acordo com o seu nível de dificuldade. Para particionar o conjunto de disciplinas em três grupos: fácil, médio e difícil, foram utilizados os quartis das notas dos estudantes na disciplina e o percentual de estudantes reprovados.

A técnica utilizada para realizar o agrupamento foi a rede de Kohonen (ver [3]). Esse método pode ser visto como uma versão espacialmente orientada do método k-médias (ver maiores informações sobre o k-médias em [4]). Nesta analogia cada unidade corresponde a um grupo e o número de grupos é definido pelo número de grades cujo formato pode ser retangular ou hexagonal.

A rede de Kohonen realiza o agrupamento entre os objetos de estudo de acordo com

a sua similaridade, levando em consideração a homogeneidade interna dos grupos e a heterogeneidade entre os grupos. No caso deste relatório, o objeto de estudo no qual se aplicou a rede de Kohonen foram as disciplinas do curso. Maiores informações sobre a aplicação da rede de Kohonen utilizando o *software* R podem ser encontradas em [5].

3 ANÁLISE DAS PRINCIPAIS DISCIPLINAS

Esta seção apresenta o desempenho dos discentes de graduação em Design nas principais disciplinas cursadas por eles. A análise abrange todas as disciplinas que, na soma de um período de 6 anos (2009/1 a 2015/2), tiveram pelo menos 50 estudantes do curso de Design matriculados². Esta seção procura responder perguntas como:

1. Quais disciplinas podem ser consideradas fáceis, médias e difíceis para os estudantes do curso de Design?
2. No período de 2009/1 a 2015/2 qual o conceito ("A", "B", "C", "D", "E" ou "F") obtido pelos estudantes do curso de Design nas disciplinas consideradas difíceis em cada semestre?
3. Qual o número de aprovações, reprovações e trancamentos nas principais disciplinas do curso de Design no período de 2009/1 a 2015/2 por semestre?

²Na contagem do número de matrículas de cada disciplina, incluiu-se o total de discentes cuja situação final na disciplina foi igual a: aprovação, reprovação ou trancamento.

Na próxima página (Figura 4) é mostrado o Boxplot (ver Seção 2.1) das principais disciplinas cursadas pelos estudantes do curso de Design agrupadas pelo grau de dificuldade³; o agrupamento foi realizado utilizando a rede de Kohonen (ver Seção 2.2). Para criar o agrupamento, considerou-se a nota⁴ obtida na primeira vez em que o discente cursou a disciplina. Na Tabela 1 encontram-se listadas todas as disciplinas consideradas difíceis para o curso.

É importante ressaltar que o conceito de "difícil" foi atribuído ao grupo de disciplinas que apresentaram os menores rendimentos dentro do curso. Isso não significa, necessariamente, que o rendimento de tais disciplinas seja baixo, considerando os critérios de aprovação da Universidade.

³O grau de dificuldade das disciplinas foi baseado na pontuação (escore) obtida pelos estudantes e no número de reprovações. Sabe-se que essa forma de comparação possui limitações, pois não foram aplicadas técnicas que garantam a propriedade de invariância como, por exemplo, a teoria de resposta ao item. Dessa forma, a dificuldade aqui atribuída depende do grupo de estudantes que realizou a disciplina. Apesar dessa limitação, a dificuldade relativa das disciplinas para o grupo que a realizou é importante para a Universidade uma vez que a reprovação/aprovação impacta em seu planejamento de oferta das disciplinas e no tempo de conclusão das turmas.

⁴Na análise do rendimento acadêmico dos discentes nas disciplinas foram excluídas as seguintes situações: cancelamento a pedido, cancelamento automático, dispensa, indefinido, regime especial, sem resultado lançado, trancamento com justificativa, trancamento sem justificativa, trancamento total e tratamento especial; ou seja, considerou-se somente as notas cuja situação final do discente na disciplina era igual a aprovado ou reprovado.

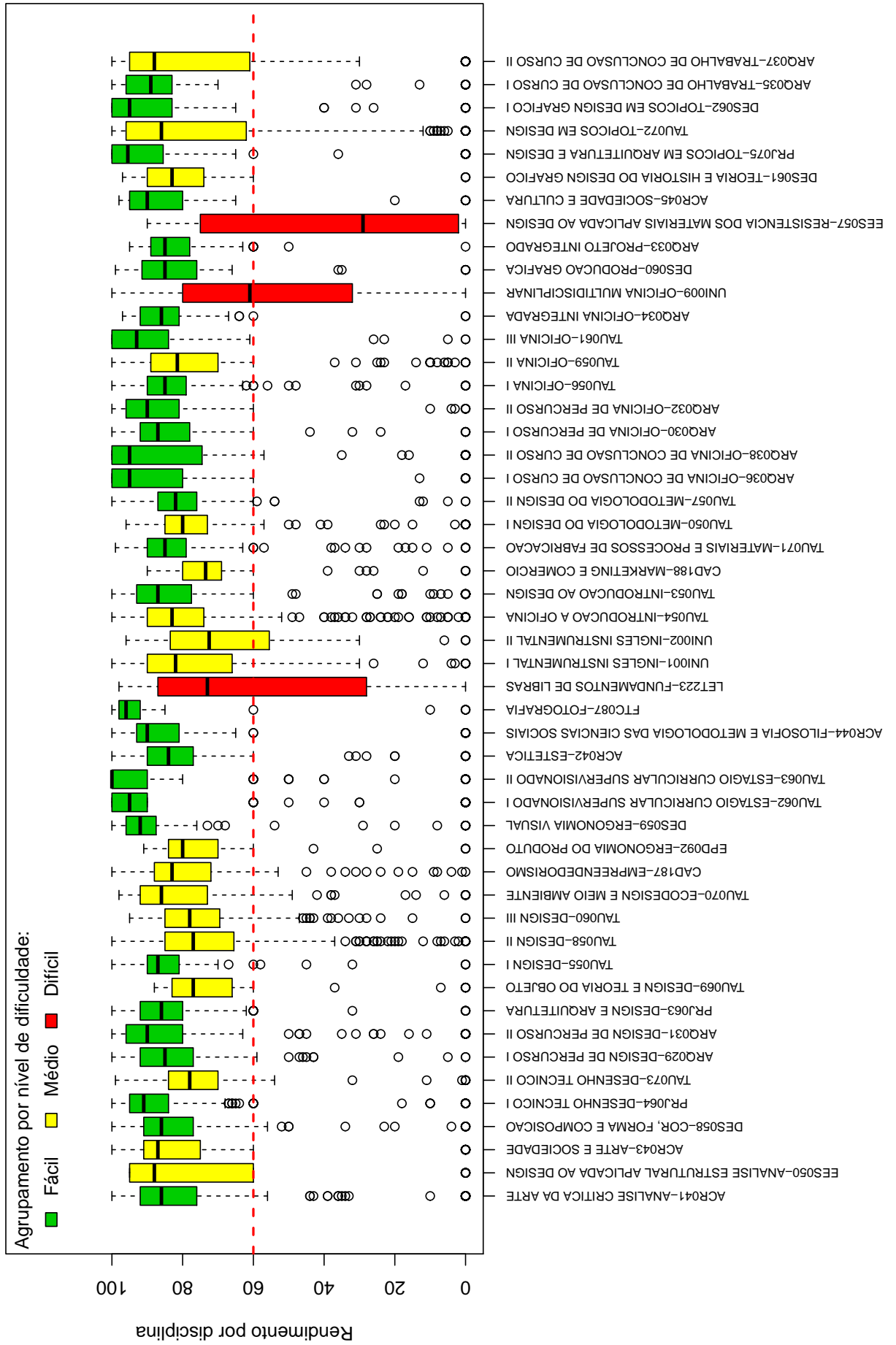


Figura 4: Rendimento dos estudantes matriculados no curso de Design no período de 2009/1 a 2015/2 - disciplinas agrupadas por dificuldade.

Tabela 1: Disciplinas consideradas difíceis

Disciplinas Difíceis
LET223-FUNDAMENTOS DE LIBRAS
UNI009-OFFICINA MULTIDISCIPLINAR
EES057-RESISTENCIA DOS MATERIAIS APLICADA AO DESIGN

Conforme mencionado anteriormente, a Tabela 1 lista todas as disciplinas que tiveram pelo menos 50 estudantes matriculados no período de 2009/1 a 2015/2 e foram agrupadas como difíceis pela rede de Kohonen. É possível verificar que, do total de 50 disciplinas avaliadas, 3 foram agrupadas como difíceis.

Os gráficos de barras apresentados a seguir mostram os conceitos⁵ obtidos em cada semestre nas disciplinas listadas na Tabela 1 no período de 2009/1 a 2015/2. É possível que em alguns gráficos não haja informação em todos os semestres analisados, especialmente nos primeiros semestres. Isso pode ocorrer em disciplinas que não são ofertadas em todos os semestres e também com aquelas cursadas pelos estudantes em semestres mais avançados do curso; lembrando que essa análise abrange somente os estudantes que ingressaram no curso de Design a partir de 2009/1. Outra possibilidade ocorre quando há mudança curricular, algumas disciplinas podem ter se tornado obrigatórias ou optativas e algumas podem deixar de ser ofertadas.

Após os gráficos de barras, tem-se a Tabela 2 que mostra o número de aprovações, reprovações por infrequência (Reprovados (I)), reprovações por rendimento (Reprovados (R)) e trancamentos⁶ em todas as disciplinas analisadas (incluindo aquelas agrupadas como médias ou fáceis.). Nessa tabela estão destacadas na cor cinza as células nas quais há pelo menos 30 estudantes matriculados e o percentual de aprovados foi menor do que 50%.

⁵Foram apresentados os conceitos obtidos por estudantes cuja situação final na disciplina é igual a aprovado ou reprovado.

⁶Além das situações nas quais o discente foi aprovado ou reprovado, incluiu-se na Tabela 2 o número total de trancamentos (trancamento sem justificativa, trancamento com justificativa e trancamento total).

LET223-FUNDAMENTOS DE LIBRAS

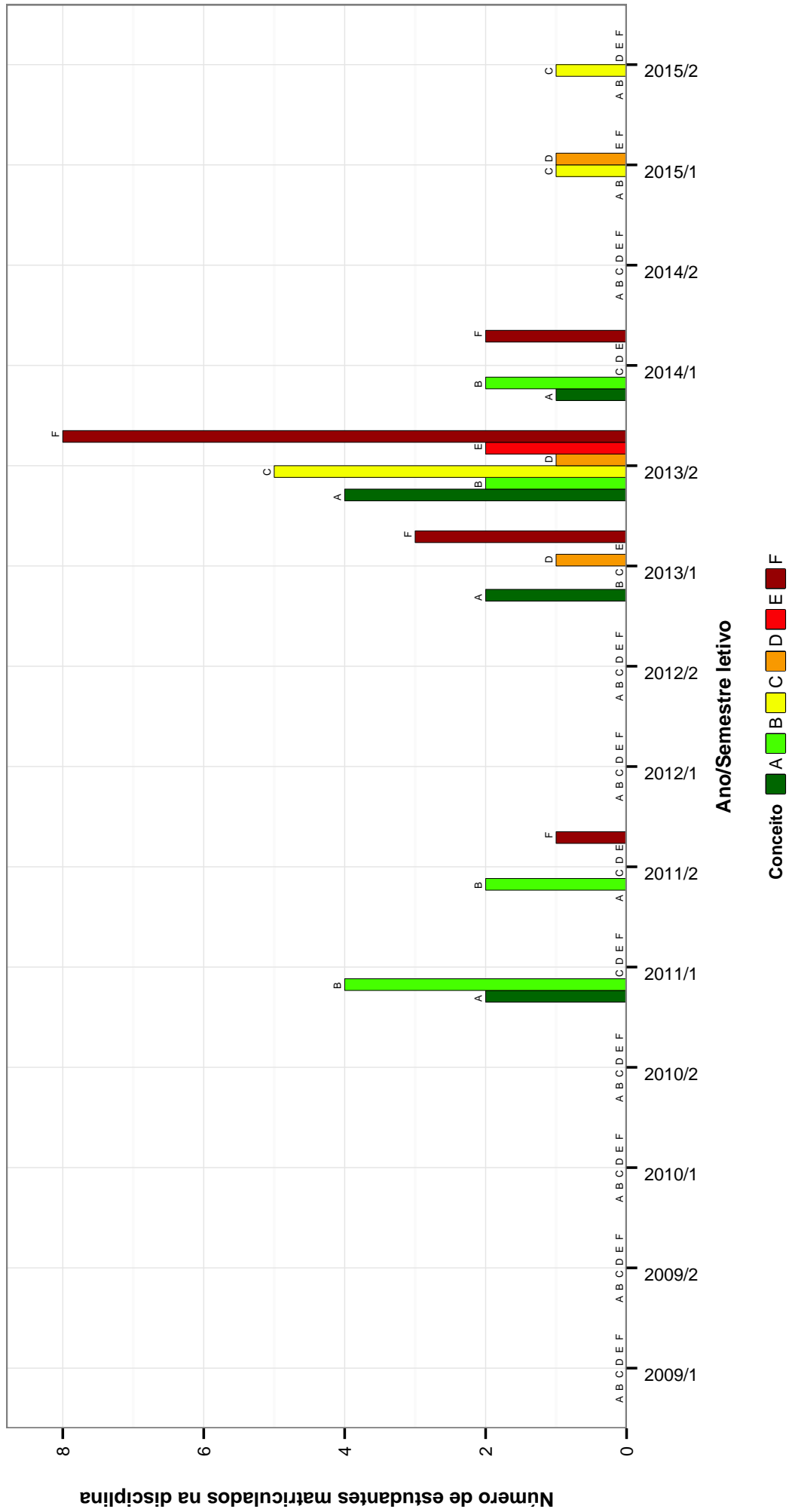


Figura 5: Conceitos obtidos pelos estudantes matriculados no curso de Design no período de 2009/1 a 2015/2 na disciplina LET223-FUNDAMENTOS DE LIBRAS .

UNI009–OFICINA MULTIDISCIPLINAR

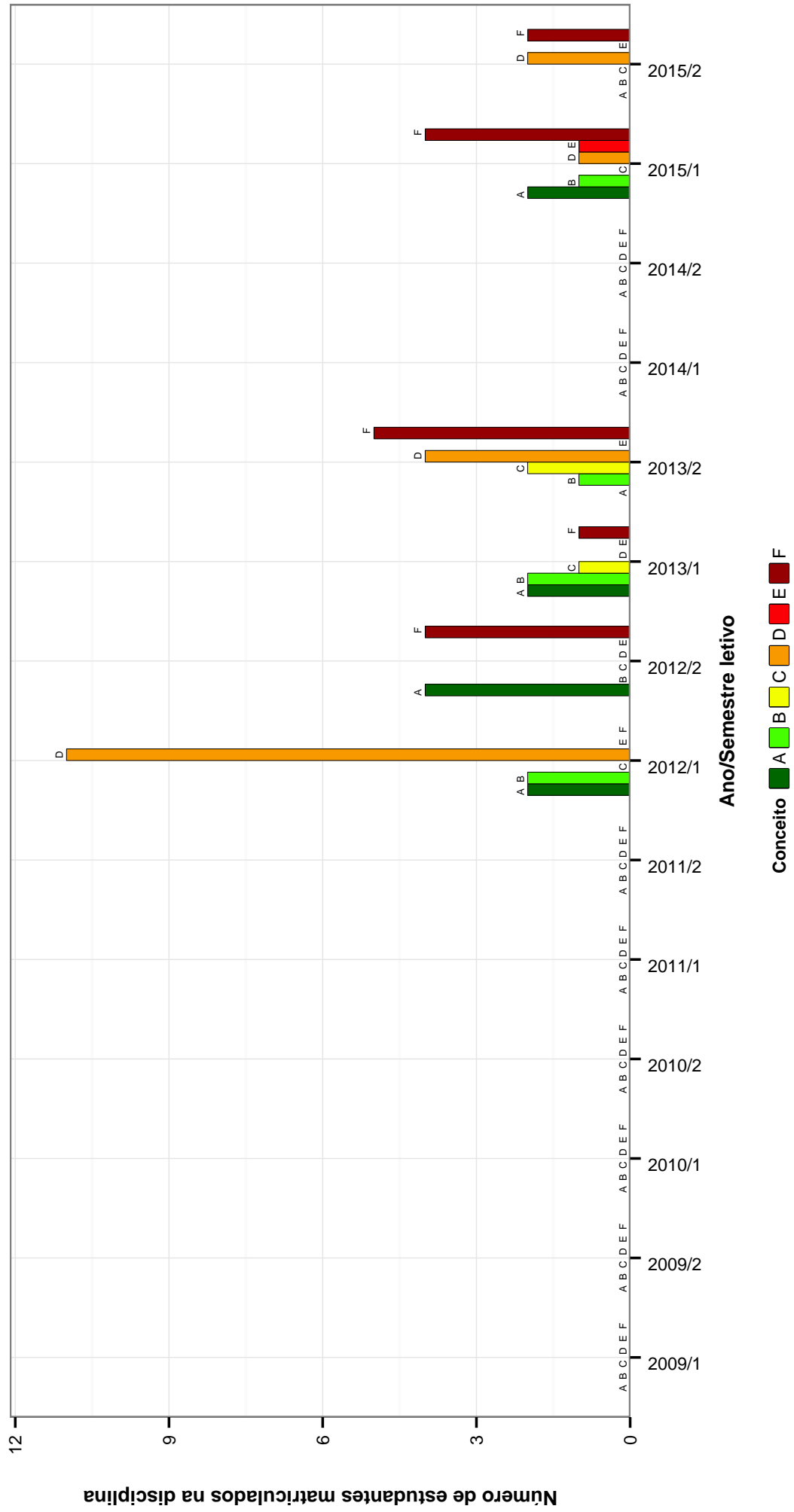


Figura 6: Conceitos obtidos pelos estudantes matriculados no curso de Design no período de 2009/1 a 2015/2 na disciplina UNI009-OFICINA MULTIDISCIPLINAR .

EES057-RESISTENCIA DOS MATERIAIS APLICADA AO DESIGN

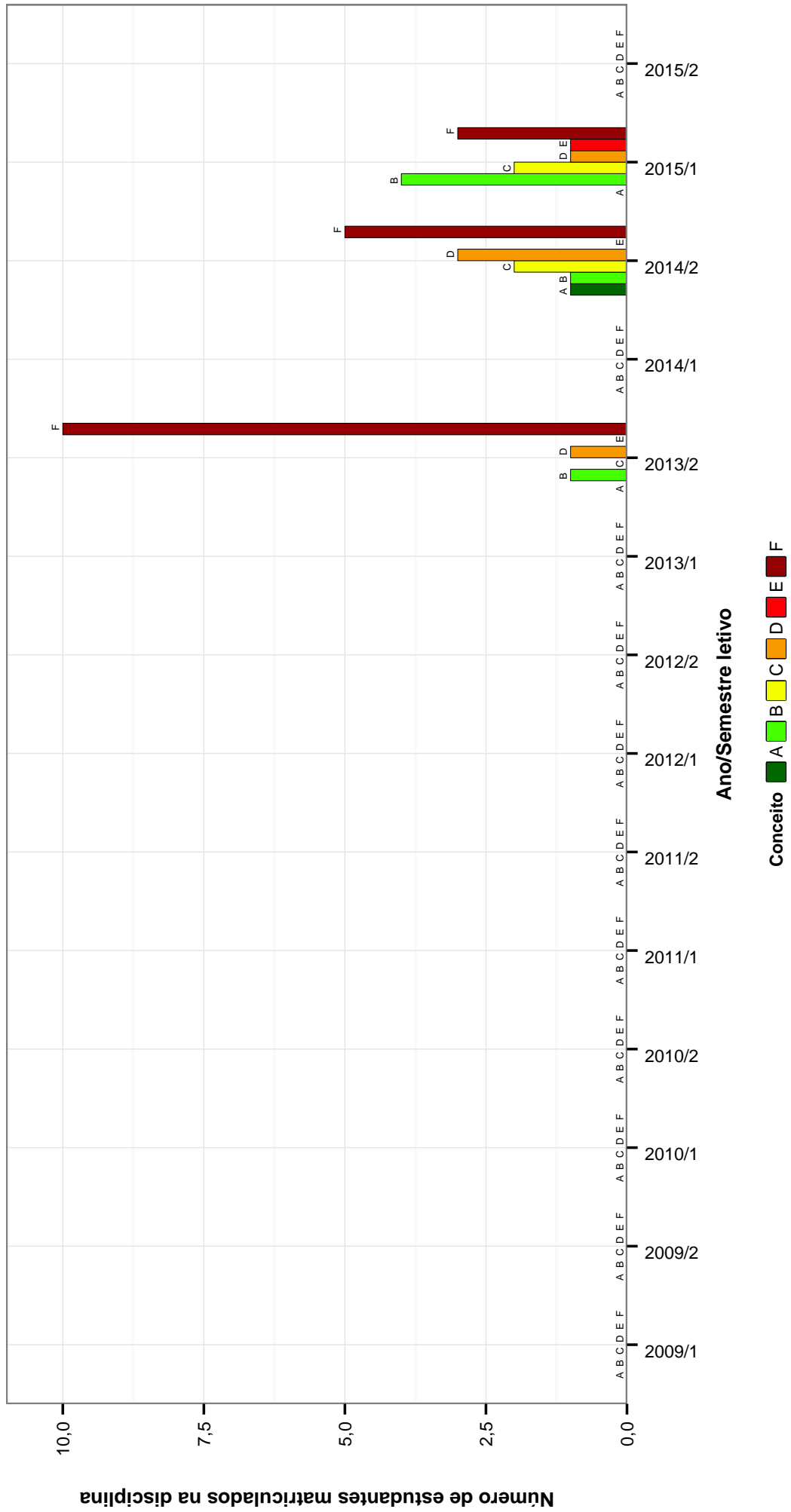


Figura 7: Conceitos obtidos pelos estudantes matriculados no curso de Design no período de 2009/1 a 2015/2 na disciplina EES057-RESISTENCIA DOS MATERIAIS APLICADA AO DESIGN .

Tabela 2: Situação dos estudantes nas principais disciplinas do curso de Design no período de 2009/1 a 2015/2

DISCIPLINAS	SITUAÇÃO	2008		2009		2010		2011		2012		2013		2014		2015		TOTAL		
		Freq.	%	Freq.	%	Freq.	%	Freq.	%	Freq.	%	Freq.	%	Freq.	%	Freq.	%	Freq.	%	
ACR041-ANALISE CRITICA DA ARTE	Aprovados	0	-	49	84,5%	61	93,8%	60	95,2%	57	89,1%	60	89,6%	49	76,6%	51	87,9%	387	88,2%	
	Reprovados (I)	0	-	5	8,6%	3	4,6%	1	1,6%	0	0%	2	3%	1	1,6%	0	0%	12	2,7%	
	Reprovados (R)	0	-	0	0%	0	0%	2	3,2%	4	6,2%	2	3%	7	10,9%	5	8,6%	20	4,6%	
	Trancamentos	0	-	4	6,9%	1	1,5%	0	0%	3	4,7%	3	4,5%	7	10,9%	2	3,4%	20	4,6%	
	Total	0	-	58	100%	65	100%	63	100%	63	100%	64	100%	67	100%	64	100%	58	100%	439
EES050-ANALISE ESTRUTURAL APLICADA AO DESIGN	Aprovados	0	-	0	-	0	-	8	27,6%	0	-	0	-	6	66,7%	18	62,1%	32	47,8%	
	Reprovados (I)	0	-	0	-	0	-	1	3,4%	0	-	0	-	0	0%	5	17,2%	6	9%	
	Reprovados (R)	0	-	0	-	0	-	2	6,9%	0	-	0	-	0	0%	1	3,4%	3	4,5%	
	Trancamentos	0	-	0	-	0	-	18	62,1%	0	-	0	-	3	33,3%	5	17,2%	26	38,8%	
	Total	0	-	0	-	0	-	29	100%	0	-	0	-	9	100%	29	100%	67	100%	
ACR043-ARTE E SOCIEDADE	Aprovados	0	-	0	-	15	83,3%	2	100%	2	100%	9	25%	10	83,3%	31	88,6%	69	65,7%	
	Reprovados (I)	0	-	0	-	2	11,1%	0	0%	0	0%	3	8,3%	1	8,3%	0	0%	6	5,7%	
	Reprovados (R)	0	-	0	-	0	0%	0	0%	0	0%	7	19,4%	0	0%	1	2,9%	8	7,6%	
	Trancamentos	0	-	0	-	1	5,6%	0	0%	0	0%	17	47,2%	1	8,3%	3	8,6%	22	21%	
	Total	0	-	0	-	18	100%	2	100%	2	100%	2	100%	36	100%	35	100%	105	100%	
DES058-COR, FORMA E COMPOSICAO	Aprovados	0	-	23	95,8%	55	90,2%	59	95,2%	51	83,6%	60	92,3%	66	93,8%	66	85,7%	344	90,1%	
	Reprovados (I)	0	-	0	0%	4	6,6%	1	1,6%	2	3,3%	4	6,2%	0	0%	3	3,9%	14	3,7%	
	Reprovados (R)	0	-	0	0%	0	0%	1	1,6%	0	0%	2	3,3%	0	0%	0	0%	6	1,6%	
	Trancamentos	0	-	1	4,2%	2	3,3%	1	1,6%	6	9,8%	6	9,8%	1	1,5%	2	6,2%	5	6,5%	
	Total	0	-	24	100%	61	100%	62	100%	61	100%	61	100%	65	100%	77	100%	382	100%	
PRJ064-DESENHO TECNICO I	Aprovados	0	-	0	-	46	93,9%	52	89,7%	57	87,7%	47	78,3%	58	98,3%	48	90,6%	308	89,5%	
	Reprovados (I)	0	-	0	-	0	0%	0	0%	0	0%	0	0%	0	0%	0	0%	0	0%	
	Reprovados (R)	0	-	0	-	0	0%	4	6,9%	1	1,5%	6	10%	1	1,7%	1	1,9%	13	3,8%	
	Trancamentos	0	-	0	-	3	6,1%	2	3,4%	7	10,8%	7	11,7%	0	0%	4	7,5%	23	6,7%	
	Total	0	-	0	-	49	100%	58	100%	65	100%	65	100%	60	100%	59	100%	53	100%	
TAU073-DESENHO TECNICO II	Aprovados	0	-	0	-	16	94,1%	49	96,1%	54	88,5%	44	88%	52	91,2%	55	85,9%	270	90%	
	Reprovados (I)	0	-	0	-	0	0%	0	0%	3	4,9%	0	0%	1	1,8%	6	9,4%	10	3,3%	
	Reprovados (R)	0	-	0	-	1	5,9%	0	0%	1	1,6%	0	0%	0	0%	1	1,6%	3	1%	
	Trancamentos	0	-	0	-	0	0%	2	3,9%	3	4,9%	6	12%	4	7%	2	3,1%	17	5,7%	
	Total	0	-	0	-	17	100%	51	100%	61	100%	61	100%	50	100%	64	100%	300	100%	
ARQ029-DESIGN DE PERCURSO I	Aprovados	0	-	0	-	0	-	41	87,2%	53	89,8%	50	84,7%	37	94,9%	42	97,7%	223	90,3%	
	Reprovados (I)	0	-	0	-	0	0%	0	0%	2	3,4%	3	5,1%	0	0%	1	2,3%	6	2,4%	
	Reprovados (R)	0	-	0	-	0	0%	2	4,3%	1	1,7%	6	10,2%	1	2,6%	0	0%	10	4%	
	Trancamentos	0	-	0	-	0	0%	4	8,5%	3	5,1%	0	0%	1	2,6%	0	0%	8	3,2%	
	Total	0	-	0	-	0	-	47	100%	59	100%	59	100%	39	100%	43	100%	247	100%	
ARQ031-DESIGN DE PERCURSO II	Aprovados	0	-	0	-	0	-	14	100%	48	90,6%	46	74,2%	30	75%	45	90%	183	83,6%	
	Reprovados (I)	0	-	0	-	0	0%	0	0%	0	0%	11	17,7%	7	17,5%	2	4%	20	9,1%	
	Reprovados (R)	0	-	0	-	0	0%	0	0%	1	1,9%	1	1,6%	2	5%	2	4%	6	2,7%	
	Trancamentos	0	-	0	-	0	0%	0	0%	4	7,5%	4	6,5%	1	2,5%	1	2%	10	4,6%	
	Total	0	-	0	-	0	-	14	100%	53	100%	62	100%	40	100%	50	100%	219	100%	
PRJ063-DESIGN E ARQUITETURA	Aprovados	0	-	23	95,8%	56	93,3%	61	96,8%	64	96,6%	64	97%	55	98,2%	51	92,7%	366	95,8%	
	Reprovados (I)	0	-	0	0%	1	1,7%	0	0%	0	0%	0	0%	0	0%	0	0%	1	0,3%	
	Reprovados (R)	0	-	0	0%	1	1,7%	1	1,6%	1	1,7%	1	1,5%	0	0%	1	1,8%	5	1,3%	
	Trancamentos	0	-	1	4,2%	2	3,3%	1	1,6%	1	1,7%	1	1,5%	1	1,8%	3	5,5%	10	2,6%	
	Total	0	-	24	100%	60	100%	63	100%	63	100%	66	100%	56	100%	55	100%	382	100%	
TAU069-DESIGN E TEORIA DO OBJETO	Aprovados	0	-	0	-	9	81,8%	0	-	0	-	0	-	29	63%	0	-	38	66,7%	
	Reprovados (I)	0	-	0	-	2	18,2%	0	-	0	-	0	-	5	10,9%	0	-	7	12,3%	
	Reprovados (R)	0	-	0	-	0	0%	0	0%	0	-	0	-	1	2,2%	0	-	1	1,8%	
	Trancamentos	0	-	0	-	0	0%	0	0%	0	-	0	-	11	23,9%	0	-	11	19,3%	
	Total	0	-	0	-	11	100%	0	-	0	-	0	-	46	100%	0	-	57	100%	
Aprovados	0	-	23	95,8%	56	93,3%	62	96,9%	62	90%	54	90%	65	98,2%	55	98,1%	367	96,1%		

continua na próxima página

Tabela 2 : Continuação

DISCIPLINAS	SITUAÇÃO	2008		2009		2010		2011		2012		2013		2014		2015		TOTAL	
		Freq.	%	Freq.	%	Freq.	%	Freq.	%	Freq.	%	Freq.	%	Freq.	%	Freq.	%	Freq.	%
	Reprovados (I)	0	-	0	0%	2	3,3%	0	0%	2	3,3%	0	0%	0	0%	0	0%	4	1%
	Reprovados (R)	0	-	0	0%	0	0%	1	1,6%	1	1,7%	0	0%	0	0%	0	0%	2	0,5%
	Trancamentos	0	-	1	4,2%	2	3,3%	1	1,6%	3	5%	0	0%	1	1,8%	1	1,9%	9	2,4%
	Total	0	-	24	100%	60	100%	64	100%	60	100%	65	100%	56	100%	53	100%	382	100%
	Aprovados	0	-	0	-	48	88,9%	55	88,7%	58	89,2%	44	75,9%	41	57,7%	57	76%	303	78,7%
TAU058-DESIGN II	Reprovados (I)	0	-	0	-	2	3,7%	2	3,2%	2	3,1%	7	12,1%	18	25,4%	9	12%	40	10,4%
	Reprovados (R)	0	-	0	-	2	3,7%	2	3,2%	1	1,5%	3	5,2%	11	15,5%	4	5,3%	23	6%
	Trancamentos	0	-	0	-	2	3,7%	3	4,8%	4	6,2%	4	6,9%	1	1,4%	5	6,7%	19	4,9%
	Total	0	-	0	-	54	100%	62	100%	65	100%	58	100%	71	100%	75	100%	385	100%
	Aprovados	0	-	0	-	17	94,4%	51	92,7%	51	77,3%	34	58,6%	46	86,8%	56	91,8%	255	82%
TAU060-DESIGN III	Reprovados (I)	0	-	0	-	0	0%	1	1,8%	7	10,6%	7	12,1%	0	0%	2	3,3%	17	5,5%
	Reprovados (R)	0	-	0	-	0	0%	1	1,8%	3	4,5%	8	13,8%	3	5,7%	0	0%	15	4,8%
	Trancamentos	0	-	0	-	1	5,6%	2	3,6%	5	7,6%	9	15,5%	4	7,5%	3	4,9%	24	7,7%
	Total	0	-	0	-	18	100%	55	100%	66	100%	58	100%	53	100%	61	100%	311	100%
	Aprovados	0	-	0	-	0	-	24	92,3%	7	87,5%	28	80%	0	-	55	60,4%	114	71,2%
TAU070-ECODESIGN E MEIO AMBIENTE	Reprovados (I)	0	-	0	-	0	-	1	3,8%	0	0%	4	11,4%	0	-	13	14,3%	18	11,2%
	Reprovados (R)	0	-	0	-	0	-	0	0%	0	0%	0	0%	0	-	1	1,1%	1	0,6%
	Trancamentos	0	-	0	-	0	-	1	3,8%	1	12,5%	3	8,6%	0	-	22	24,2%	27	16,9%
	Total	0	-	0	-	0	-	26	100%	8	100%	35	100%	0	-	91	100%	160	100%
	Aprovados	0	-	0	-	0	-	0	0%	40	83,3%	10	71,4%	4	57,1%	55	78,6%	109	78,4%
CAD187-EMPREENDEDORISMO	Reprovados (I)	0	-	0	-	0	-	0	0%	3	6,2%	0	0%	0	0%	8	11,4%	11	7,9%
	Reprovados (R)	0	-	0	-	0	-	0	0%	0	0%	0	0%	2	28,6%	1	1,4%	3	2,2%
	Trancamentos	0	-	0	-	0	-	0	0%	5	10,4%	4	28,6%	1	14,3%	6	8,6%	16	11,5%
	Total	0	-	0	-	0	-	0	0%	48	100%	14	100%	7	100%	70	100%	139	100%
	Aprovados	0	-	0	-	16	64%	0	-	18	78,3%	9	45%	0	-	0	-	43	63,2%
EPD092-ERGONOMIA DO PRODUTO	Reprovados (I)	0	-	0	-	0	0%	0	0%	0	0%	0	0%	0	-	0	0%	0	0%
	Reprovados (R)	0	-	0	-	2	8%	0	0%	2	8,7%	2	10%	0	-	0	0%	6	8,8%
	Trancamentos	0	-	0	-	7	28%	0	0%	3	13%	9	45%	0	-	0	0%	19	27,9%
	Total	0	-	0	-	25	100%	0	-	23	100%	20	100%	0	-	0	0%	68	100%
	Aprovados	0	-	0	-	18	85,7%	32	94,1%	0	-	9	60%	11	61,1%	31	91,2%	101	82,8%
DES059-ERGONOMIA VISUAL	Reprovados (I)	0	-	0	-	1	4,8%	1	2,9%	0	0%	4	26,7%	4	22,2%	0	0%	10	8,2%
	Reprovados (R)	0	-	0	-	0	0%	0	0%	0	0%	0	0%	0	0%	2	5,9%	2	1,6%
	Trancamentos	0	-	0	-	2	9,5%	1	2,9%	0	0%	3	13,3%	3	16,7%	1	2,9%	9	7,4%
	Total	0	-	0	-	21	100%	34	100%	0	-	15	100%	18	100%	34	100%	122	100%
TAU062-ESTAGIO CURRICULAR SUPERVISIONADO I	Aprovados	0	-	0	-	0	-	12	85,7%	46	83,6%	55	74,3%	22	61,1%	35	49,3%	170	68%
	Reprovados (I)	0	-	0	-	0	0%	0	0%	0	0%	0	0%	0	0%	0	0%	0	0%
	Reprovados (R)	0	-	0	-	0	0%	0	0%	5	9,1%	10	13,5%	10	27,8%	5	7%	30	12%
	Trancamentos	0	-	0	-	0	-	2	14,3%	4	7,3%	9	12,2%	4	11,1%	31	43,7%	50	20%
	Total	0	-	0	-	0	-	14	100%	55	100%	74	100%	36	100%	71	100%	250	100%
TAU063-ESTAGIO CURRICULAR SUPERVISIONADO II	Aprovados	0	-	0	-	0	-	0	-	28	96,6%	41	77,4%	39	73,6%	32	80%	140	80%
	Reprovados (I)	0	-	0	-	0	0%	0	0%	0	0%	0	0%	0	0%	0	0%	0	0%
	Reprovados (R)	0	-	0	-	0	0%	0	0%	1	3,4%	8	15,1%	6	11,3%	6	15%	21	12%
	Trancamentos	0	-	0	-	0	0%	0	0%	0	0%	4	7,5%	8	15,1%	2	5%	14	8%
	Total	0	-	0	-	0	-	0	0%	29	100%	53	100%	53	100%	40	100%	175	100%
ACR042-ESTETICA	Aprovados	0	-	53	88,3%	62	93,9%	64	100%	59	90,8%	63	96,9%	54	87,1%	50	86,2%	405	92%
	Reprovados (I)	0	-	6	10%	1	1,5%	0	0%	1	1,5%	0	0%	0	0%	0	0%	8	1,8%
	Reprovados (R)	0	-	0	0%	2	3%	0	0%	2	3,1%	0	0%	2	3,2%	5	8,6%	11	2,5%
	Trancamentos	0	-	1	1,7%	1	1,5%	0	0%	3	4,6%	2	3,1%	6	9,7%	3	5,2%	16	3,6%
	Total	0	-	60	100%	66	100%	64	100%	64	100%	65	100%	62	100%	58	100%	440	100%
ACR044-FILOSOFIA E METODOLOGIA DAS CIENCIAS SOCIAIS	Aprovados	0	-	0	-	0	-	0	-	0	0%	14	73,7%	7	58,3%	35	76,1%	56	70,9%
	Reprovados (I)	0	-	0	-	0	-	0	-	2	100%	0	0%	2	16,7%	0	0%	4	5,1%
	Reprovados (R)	0	-	0	-	0	-	0	-	0	0%	0	0%	2	16,7%	4	8,7%	6	7,6%
	Trancamentos	0	-	0	-	0	-	0	-	0	0%	5	26,3%	1	8,3%	7	15,2%	13	16,5%

continua na próxima página

Tabela 2 : Continuação

DISCIPLINAS	SITUAÇÃO	2008		2009		2010		2011		2012		2013		2014		2015		TOTAL	
		Freq.	%	Freq.	%	Freq.	%	Freq.	%	Freq.	%	Freq.	%	Freq.	%	Freq.	%	Freq.	%
FTC087- FOTOGRAFIA	Total	0	-	0	-	0	-	0	-	2	100%	19	100%	12	100%	46	100%	79	100%
	Aprovados	0	-	0	-	19	95%	18	90%	22	78,6%	5	62,5%	19	95%	26	92,9%	109	87,9%
	Reprovados (I)	0	-	0	-	0	0%	0	0%	0	0%	1	12,5%	1	5%	2	7,1%	5	4%
	Reprovados (R)	0	-	0	-	0	0%	0	0%	0	0%	0	0%	0	0%	0	0%	0	0%
	Trancamentos	0	-	0	-	1	5%	1	5%	6	21,4%	2	25%	0	0%	0	0%	0	0%
LET223- FUNDAMENTOS DE LIBRAS	Total	0	-	0	-	20	100%	20	100%	28	100%	8	100%	20	100%	28	100%	124	100%
	Aprovados	0	-	0	-	0	0%	8	66,7%	0	-	15	45,5%	3	50%	3	100%	29	52,7%
	Reprovados (I)	0	-	0	-	0	0%	0	0%	0	-	4	12,1%	2	33,3%	0	0%	6	10,9%
	Reprovados (R)	0	-	0	-	0	0%	1	8,3%	0	-	9	27,3%	0	0%	0	0%	10	18,2%
	Trancamentos	0	-	0	-	1	100%	3	25%	0	-	5	15,2%	1	16,7%	0	0%	10	18,2%
UNI001-INGLES INSTRUMENTAL I	Total	0	-	0	-	1	100%	12	100%	0	-	33	100%	6	100%	3	100%	55	100%
	Aprovados	0	-	0	-	3	60%	15	68,2%	7	58,3%	22	62,9%	7	70%	33	94,3%	87	73,1%
	Reprovados (I)	0	-	0	-	0	0%	0	0%	0	0%	0	0%	0	0%	0	0%	0	0%
	Reprovados (R)	0	-	0	-	2	40%	3	13,6%	4	33,3%	7	20%	2	20%	2	5,7%	20	16,8%
	Trancamentos	0	-	0	-	0	0%	4	18,2%	1	8,3%	6	17,1%	1	10%	0	0%	12	10,1%
UNI002-INGLES INSTRUMENTAL II	Total	0	-	0	-	5	100%	22	100%	12	100%	35	100%	10	100%	35	100%	119	100%
	Aprovados	0	-	0	-	0	-	5	55,6%	6	75%	11	55%	4	80%	8	61,5%	34	61,8%
	Reprovados (I)	0	-	0	-	0	0%	0	0%	0	0%	0	0%	0	0%	0	0%	0	0%
	Reprovados (R)	0	-	0	-	3	33,3%	3	13,6%	4	25%	4	20%	1	20%	2	15,4%	12	21,8%
	Trancamentos	0	-	0	-	0	0%	1	11,1%	0	0%	5	25%	0	0%	3	23,1%	9	16,4%
TAU054- INTRODUCAO A OFICINA	Total	0	-	0	-	68	100%	66	100%	67	100%	70	100%	66	100%	60	100%	457	100%
	Aprovados	0	-	51	85%	58	85,3%	65	98,5%	55	82,1%	60	85,7%	52	78,8%	48	80%	389	85,1%
	Reprovados (I)	0	-	6	10%	7	10,3%	1	1,5%	3	4,5%	8	11,4%	6	9,1%	6	10%	37	8,1%
	Reprovados (R)	0	-	1	1,7%	0	0%	0	0%	6	9%	0	0%	2	3%	2	3,3%	11	2,4%
	Trancamentos	0	-	2	3,3%	3	4,4%	0	0%	3	4,5%	2	2,9%	6	9,1%	4	6,7%	20	4,4%
TAU053- INTRODUCAO AO DESIGN	Total	0	-	60	100%	68	100%	65	100%	66	100%	70	100%	66	100%	60	100%	457	100%
	Aprovados	0	-	52	86,7%	61	89,7%	63	96,9%	63	96,9%	59	89,6%	50	78,1%	50	82%	395	87,8%
	Reprovados (I)	0	-	6	10%	3	4,4%	2	3,1%	2	3,1%	4	6%	8	12,5%	7	11,5%	32	7,1%
	Reprovados (R)	0	-	1	1,7%	0	0%	0	0%	1	1,5%	0	0%	1	1,6%	0	0%	3	0,7%
	Trancamentos	0	-	1	1,7%	4	5,9%	0	0%	3	4,6%	3	4,5%	5	7,8%	4	6,6%	20	4,4%
CAD188- MARKETING E COMERCIO	Total	0	-	0	-	68	100%	65	100%	65	100%	67	100%	64	100%	61	100%	450	100%
	Aprovados	0	-	0	-	0	-	0	-	78	88,6%	5	83,3%	17	85%	86	86,9%	186	87,3%
	Reprovados (I)	0	-	0	-	0	0%	0	0%	0	0%	1	16,7%	2	10%	5	5,1%	8	3,8%
	Reprovados (R)	0	-	0	-	0	0%	0	0%	2	2,3%	0	0%	0	0%	1	1%	3	1,4%
	Trancamentos	0	-	0	-	0	0%	0	0%	8	9,1%	0	0%	1	5%	7	7,1%	16	7,5%
TAU071- MATERIAIS E PROCESSOS DE FABRICACAO	Total	0	-	0	-	0	-	0	-	88	100%	6	100%	20	100%	99	100%	213	100%
	Aprovados	0	-	0	-	0	-	27	93,1%	34	85%	35	89,7%	65	90,3%	11	78,6%	172	88,7%
	Reprovados (I)	0	-	0	-	0	0%	1	3,4%	1	2,5%	2	5,1%	5	6,9%	3	21,4%	12	6,2%
	Reprovados (R)	0	-	0	-	0	0%	0	0%	3	7,5%	1	2,6%	0	0%	0	0%	4	2,1%
	Trancamentos	0	-	0	-	0	0%	1	3,4%	2	5%	1	2,6%	2	2,8%	0	0%	6	3,1%
TAU050- METODOLOGIA DO DESIGN I	Total	0	-	0	-	69	100%	67	100%	40	100%	39	100%	72	100%	14	100%	194	100%
	Aprovados	0	-	53	88,3%	61	88,4%	65	97%	59	88,1%	65	90,3%	57	90,5%	47	81%	407	89,3%
	Reprovados (I)	0	-	5	8,3%	3	4,3%	2	3%	3	4,5%	3	4,2%	1	1,6%	7	12,1%	24	5,3%
	Reprovados (R)	0	-	1	1,7%	0	0%	0	0%	2	3%	1	1,4%	0	0%	0	0%	4	0,9%
	Trancamentos	0	-	1	1,7%	5	7,2%	0	0%	3	4,2%	3	4,2%	5	7,9%	4	6,9%	21	4,6%
TAU057- METODOLOGIA DO DESIGN II	Total	0	-	60	100%	56	93,3%	67	100%	67	100%	72	100%	63	100%	58	100%	456	100%
	Aprovados	0	-	21	87,5%	56	93,3%	60	95,2%	60	95,2%	53	88,3%	57	96,6%	50	90,9%	363	93,6%
	Reprovados (I)	0	-	2	8,3%	2	3,3%	1	1,6%	1	1,7%	1	1,5%	1	1,7%	2	3,6%	10	2,6%
	Reprovados (R)	0	-	0	0%	0	0%	1	1,6%	0	0%	0	0%	0	0%	0	0%	1	0,3%
	Trancamentos	0	-	1	4,2%	2	3,3%	1	1,6%	6	10%	0	0%	1	1,7%	3	5,5%	14	3,6%
ARQ036-OFICINA DE CONCLUSAO DE CURSO I	Total	0	-	0	-	60	100%	63	100%	60	100%	67	100%	59	100%	55	100%	388	100%
	Aprovados	0	-	0	-	0	-	0	-	10	100%	37	90,2%	34	64,2%	34	79,1%	115	78,2%

continua na próxima página

Tabela 2 : Continuação

DISCIPLINAS	SITUAÇÃO	2008		2009		2010		2011		2012		2013		2014		2015		TOTAL	
		Freq.	%	Freq.	%	Freq.	%	Freq.	%	Freq.	%	Freq.	%	Freq.	%	Freq.	%	Freq.	%
	Reprovados (I)	0	-	0	-	0	-	0	0	0	0%	0	0%	5	9,4%	1	2,3%	6	4,1%
	Reprovados (R)	0	-	0	-	0	-	0	0	0	0%	2	4,9%	5	9,4%	0	0%	7	4,8%
	Trancamentos	0	-	0	-	0	-	0	0	0	0%	2	4,9%	9	17%	8	18,6%	19	12,9%
	Total	0	-	0	-	0	-	0	0	10	100%	41	100%	53	100%	43	100%	147	100%
	Aprovados	0	-	0	-	0	-	0	0	0	-	15	53,6%	38	63,3%	34	72,3%	87	64,4%
ARQ038-OFICINA DE CONCLUSAO DE CURSO II	Reprovados (I)	0	-	0	-	0	-	0	0	0	-	0	0%	4	6,7%	0	0%	4	3%
	Reprovados (R)	0	-	0	-	0	-	0	0	0	-	8	28,6%	3	5%	11	23,4%	22	16,3%
	Trancamentos	0	-	0	-	0	-	0	0	0	-	5	17,9%	15	25%	2	4,3%	22	16,3%
	Total	0	-	0	-	0	-	0	0	0	-	28	100%	60	100%	47	100%	135	100%
	Aprovados	0	-	0	-	0	-	41	89,1%	55	93,2%	51	98,1%	35	97,2%	47	90,4%	229	93,5%
ARQ030-OFICINA DE PERCURSO I	Reprovados (I)	0	-	0	-	0	-	0	0	0	0%	0	0%	0	0%	3	5,8%	3	1,2%
	Reprovados (R)	0	-	0	-	0	-	2	4,3%	2	3,4%	1	1,9%	0	0%	1	1,9%	6	2,4%
	Trancamentos	0	-	0	-	0	-	3	6,5%	2	3,4%	0	0%	1	2,8%	1	1,9%	7	2,9%
	Total	0	-	0	-	0	-	46	100%	59	100%	52	100%	36	100%	52	100%	245	100%
	Aprovados	0	-	0	-	0	-	14	93,3%	48	88,9%	54	87,1%	27	93,1%	43	91,5%	186	89,9%
ARQ032-OFICINA DE PERCURSO II	Reprovados (I)	0	-	0	-	0	-	0	0	1	1,9%	2	3,2%	2	6,9%	3	6,4%	8	3,9%
	Reprovados (R)	0	-	0	-	0	-	0	0	0	0%	1	1,6%	0	0%	0	0%	1	0,5%
	Trancamentos	0	-	0	-	0	-	1	6,7%	5	9,3%	5	8,1%	0	0%	1	2,1%	12	5,8%
	Total	0	-	0	-	0	-	15	100%	54	100%	62	100%	29	100%	47	100%	207	100%
	Aprovados	0	-	20	83,3%	60	90,9%	60	95,2%	51	86,4%	65	94,2%	54	98,2%	49	90,7%	359	92,1%
TAU056-OFICINA I	Reprovados (I)	0	-	0	-	1	1,5%	2	3,2%	3	5,1%	2	2,9%	0	0%	3	5,6%	11	2,8%
	Reprovados (R)	0	-	0	-	0	-	0	0	2	3,4%	1	1,4%	0	0%	0	0%	4	1%
	Trancamentos	0	-	0	-	5	7,6%	1	1,6%	3	5,1%	3	5,2%	1	1,8%	2	3,7%	16	4,1%
	Total	0	-	24	100%	66	100%	63	100%	59	100%	69	100%	55	100%	54	100%	390	100%
	Aprovados	0	-	0	-	47	95,9%	56	90,3%	54	85,7%	48	82,8%	55	90,2%	47	81%	307	87,5%
TAU059-OFICINA II	Reprovados (I)	0	-	0	-	0	-	4	6,5%	2	3,2%	7	12,1%	3	4,9%	4	6,9%	20	5,7%
	Reprovados (R)	0	-	0	-	0	-	0	0	2	3,2%	0	0%	3	4,9%	2	3,4%	7	2%
	Trancamentos	0	-	0	-	2	4,1%	2	3,2%	5	7,9%	3	5,2%	0	0%	5	8,6%	17	4,8%
	Total	0	-	0	-	49	100%	62	100%	63	100%	58	100%	61	100%	58	100%	351	100%
	Aprovados	0	-	0	-	19	90,5%	51	96,2%	57	93,4%	42	87,5%	54	94,7%	52	92,9%	275	92,9%
TAU061-OFICINA III	Reprovados (I)	0	-	0	-	0	-	0	0	2	3,3%	1	2,1%	1	1,8%	2	3,6%	6	2%
	Reprovados (R)	0	-	0	-	0	-	0	0	0	0%	0	0%	0	0%	0	0%	0	0%
	Trancamentos	0	-	0	-	2	9,5%	2	3,8%	2	3,3%	5	10,4%	2	3,5%	2	3,6%	15	5,1%
	Total	0	-	0	-	21	100%	53	100%	61	100%	48	100%	57	100%	56	100%	296	100%
	Aprovados	0	-	0	-	0	-	0	0	31	81,6%	54	96,4%	33	86,8%	33	94,3%	151	90,4%
ARQ034-OFICINA INTEGRADA	Reprovados (I)	0	-	0	-	0	-	0	0	0	0%	0	0%	2	5,3%	0	0%	2	1,2%
	Reprovados (R)	0	-	0	-	0	-	0	0	0	0%	2	3,6%	0	0%	0	0%	2	1,2%
	Trancamentos	0	-	0	-	0	-	0	0	7	18,4%	0	0%	3	7,9%	2	5,7%	12	7,2%
	Total	0	-	0	-	0	-	0	0	38	100%	56	100%	38	100%	35	100%	167	100%
	Aprovados	0	-	0	-	0	-	0	0	19	63,3%	12	46,2%	0	-	6	40%	37	52,1%
UNI009-OFICINA MULTIDISCIPLINAR	Reprovados (I)	0	-	0	-	0	-	0	0	4	13,3%	3	11,5%	0	-	7	46,7%	14	19,7%
	Reprovados (R)	0	-	0	-	0	-	0	0	0	0%	3	11,5%	0	-	0	0%	3	4,2%
	Trancamentos	0	-	0	-	0	-	0	0	7	23,3%	8	30,8%	0	-	2	13,3%	17	23,9%
	Total	0	-	0	-	0	-	0	0	30	100%	26	100%	0	-	15	100%	71	100%
	Aprovados	0	-	0	-	0	-	11	84,6%	0	-	0	0%	47	92,2%	31	91,2%	89	84%
DES060-PRODUCAO GRAFICA	Reprovados (I)	0	-	0	-	0	-	1	7,7%	0	-	0	0%	4	7,8%	2	5,9%	7	6,6%
	Reprovados (R)	0	-	0	-	0	-	0	0	0	-	0	0%	0	0%	0	0%	0	0%
	Trancamentos	0	-	0	-	0	-	1	7,7%	0	-	8	100%	0	0%	1	2,9%	10	9,4%
	Total	0	-	0	-	0	-	13	100%	0	-	8	100%	51	100%	34	100%	106	100%
	Aprovados	0	-	0	-	0	-	0	-	32	84,2%	53	96,4%	31	93,9%	36	97,3%	152	93,3%
ARQ033-PROJETO INTEGRADO	Reprovados (I)	0	-	0	-	0	-	0	0	0	0%	0	0%	2	6,1%	0	0%	2	1,2%
	Reprovados (R)	0	-	0	-	0	-	0	0	0	0%	1	1,8%	0	0%	0	0%	1	0,6%
	Trancamentos	0	-	0	-	0	-	0	0	6	15,8%	1	1,8%	0	0%	1	2,7%	8	4,9%

continua na próxima página

Tabela 2 : Continuação

DISCIPLINAS	SITUAÇÃO	2008		2009		2010		2011		2012		2013		2014		2015		TOTAL		
		Freq.	%	Freq.	%	Freq.	%	Freq.	%	Freq.	%	Freq.	%	Freq.	%	Freq.	%	Freq.	%	
EES057- RESISTENCIA DOS MATERIAIS APLICADA AO DESIGN	Total	0	-	0	-	0	-	0	0	38	100%	55	100%	33	100%	37	100%	163	100%	
	Aprovados	0	-	0	-	0	-	0	0	0	-	2	6,1%	7	53,8%	7	53,8%	16	26,7%	
	Reprovados (I)	0	-	0	-	0	-	0	0	0	-	0	0%	0	0%	0	0%	0	0%	
	Reprovados (R)	0	-	0	-	0	-	0	0	0	-	10	30,3%	5	38,5%	4	30,8%	19	31,7%	
ACR045- SOCIEDADE E CULTURA	Trancamentos	0	-	0	-	0	-	0	1	100%	0	-	21	63,6%	1	7,7%	2	15,4%	25	41,7%
	Total	0	-	0	-	0	-	0	1	100%	0	-	33	100%	13	100%	13	100%	60	100%
	Aprovados	0	-	9	81,8%	0	-	22	46,8%	0	-	19	65,5%	12	92,3%	29	87,9%	91	68,4%	
	Reprovados (I)	0	-	1	9,1%	0	-	4	8,5%	0	-	2	6,9%	0	0%	0	0%	7	5,3%	
DES061-TEORIA E HISTORIA DO DESIGN GRAFICO	Reprovados (R)	0	-	0	-	0	-	0	0	0	-	2	4,3%	0	0%	1	3%	3	2,3%	
	Trancamentos	0	-	0	-	0	-	0	0	-	19	40,4%	8	27,6%	1	7,7%	3	9,1%	32	24,1%
	Total	0	-	11	100%	0	-	47	100%	0	-	29	100%	13	100%	33	100%	133	100%	
	Aprovados	0	-	0	-	0	-	20	95,2%	14	66,7%	17	73,9%	12	92,3%	0	-	63	80,8%	
PR1075-TOPICOS EM ARQUITETURA E DESIGN	Reprovados (I)	0	-	0	-	0	-	0	0	0	-	3	13%	1	7,7%	0	-	4	5,1%	
	Reprovados (R)	0	-	0	-	0	-	0	0	0	-	0	0%	0	0%	0	-	0	0%	
	Trancamentos	0	-	0	-	0	-	7	33,3%	1	4,8%	3	13%	0	0%	0	-	11	14,1%	
	Total	0	-	0	-	0	-	21	100%	21	100%	23	100%	13	100%	0	-	78	100%	
TAU072-TOPICOS EM DESIGN	Aprovados	0	-	8	88,9%	0	-	10	83,3%	0	-	16	66,7%	74	72,5%	91	89,2%	191	79,3%	
	Reprovados (I)	0	-	0	-	0	-	0	0	0	-	0	0%	0	0%	0	0%	0	0%	
	Reprovados (R)	0	-	0	-	0	-	0	0	0	-	4	16,7%	11	10,8%	7	6,9%	22	9,1%	
	Trancamentos	0	-	0	-	0	-	2	16,7%	1	100%	4	16,7%	17	16,7%	4	3,9%	28	11,6%	
DES062-TOPICOS EM DESIGN GRAFICO I	Total	0	-	0	-	0	-	12	100%	1	100%	24	100%	102	100%	102	100%	241	100%	
	Aprovados	0	-	8	88,9%	0	-	10	43,5%	12	46,2%	42	70%	138	66,7%	95	71,4%	305	66,6%	
	Reprovados (I)	0	-	0	-	0	-	3	13%	8	30,8%	12	20%	19	14,3%	19	14,3%	61	13,3%	
	Reprovados (R)	0	-	0	-	0	-	0	0	0	-	1	1,7%	14	6,8%	1	0,8%	16	3,5%	
ARQ035- TRABALHO DE CONCLUSAO DE CURSO I	Trancamentos	0	-	1	11,1%	0	-	10	43,5%	6	23,1%	5	8,3%	36	17,4%	18	13,5%	76	16,6%	
	Total	0	-	9	100%	0	-	23	100%	26	100%	60	100%	207	100%	133	100%	458	100%	
	Aprovados	0	-	0	-	0	-	15	83,3%	0	-	20	64,5%	53	69,7%	53	82,8%	141	74,6%	
	Reprovados (I)	0	-	0	-	0	-	1	5,6%	3	9,7%	3	9,7%	4	5,3%	6	9,4%	14	7,4%	
ARQ037- TRABALHO DE CONCLUSAO DE CURSO II	Reprovados (R)	0	-	0	-	0	-	0	0	0	-	0	0%	4	5,3%	0	0%	4	2,1%	
	Trancamentos	0	-	0	-	0	-	0	0	2	11,1%	8	25,8%	15	19,7%	5	7,8%	30	15,9%	
	Total	0	-	0	-	0	-	18	100%	0	-	31	100%	76	100%	64	100%	189	100%	
	Aprovados	0	-	0	-	0	-	0	0	8	80%	41	85,4%	36	63,2%	32	80%	117	75,5%	
TOTAL	Reprovados (I)	0	-	0	-	0	-	0	0	0	-	0	0%	0	0%	0	0%	0	0%	
	Reprovados (R)	0	-	0	-	0	-	0	0	2	20%	5	10,4%	9	15,8%	0	0%	16	10,3%	
	Trancamentos	0	-	0	-	0	-	0	0	0	-	2	4,2%	12	21,1%	8	20%	22	14,2%	
	Total	0	-	0	-	0	-	0	0	10	100%	48	100%	57	100%	40	100%	155	100%	
TOTAL	Aprovados	0	-	0	-	0	-	0	0	0	-	14	53,8%	38	62,3%	32	59,3%	84	59,6%	
	Reprovados (I)	0	-	0	-	0	-	0	0	0	-	0	0%	0	0%	2	3,7%	2	1,4%	
	Reprovados (R)	0	-	0	-	0	-	0	0	0	-	7	26,9%	8	13,1%	13	24,1%	28	19,9%	
	Trancamentos	0	-	0	-	0	-	0	0	0	-	5	19,2%	15	24,6%	7	13%	27	19,1%	
TOTAL	Total	0	-	385	87,9%	859	90,2%	1239	90,4%	1546	85,2%	1698	79,5%	1744	79,9%	1778	82,2%	9449	83,6%	
	Aprovados	0	-	31	7,1%	34	3,6%	26	1,9%	59	3,3%	104	4,9%	112	5,1%	133	5,5%	499	4,4%	
	Reprovados (R)	0	-	4	0,9%	10	1,1%	26	1,9%	56	3,1%	122	5,7%	116	5,3%	90	3,7%	424	3,8%	
	Trancamentos	0	-	18	4,1%	49	5,1%	79	5,8%	153	8,4%	211	9,9%	210	9,6%	205	8,5%	925	8,2%	
Total	0	-	438	100%	952	100%	1370	100%	1814	100%	2135	100%	2182	100%	2406	100%	11297	100%		

4 ANÁLISE DA EVASÃO DOS DISCENTES

Esta seção avalia a situação dos estudantes no curso de Design e busca entender como ocorre a evasão⁷ nesse curso e quais fatores podem ser utilizados para sinalizar a evasão. Esta seção procura responder perguntas como:

1. Qual a situação do estudante no curso de acordo com a forma de ingresso?
2. Qual o número de semestres cursados pela maior parte dos estudantes até a evasão ou a conclusão do curso?
3. A evasão está mudando ao longo do tempo? Qual a taxa de evasão da turma que ingressou em 2009 e qual a taxa de evasão das turmas que ingressaram recentemente?
4. Qual o rendimento semestral global médio dos estudantes que concluíram o curso (quando há concluintes no curso) e dos estudantes que evadiram?
5. Quais as principais disciplinas que chegam a ser cursadas pelos estudantes que evadiram?
6. Dado que um estudante foi reprovado em determinada disciplina, qual a chance de evasão?
7. Entre os estudantes que evadiram do curso de Design e ingressaram novamente na UFMG, quais os cursos escolhidos por esses estudantes?

⁷Considera-se como evasão qualquer desvinculação do curso de Design que não seja por motivo de conclusão do curso, ainda que o estudante se mantenha vinculado à UFMG em outro curso ou em outra subdivisão.

Considerando o curso de Design no período de 2009/1 a 2015/2 foram encontrados 437 registros de ingresso, sendo 437 alunos distintos⁸, ou seja, não há nenhum aluno que reingressou no curso de Design neste período.

Tabela 3: Forma de Ingresso versus Situação do Discente

Forma de Ingresso	Conclusão		Evasão		Cursando		Total	
	Freq.	%	Freq.	%	Freq.	%	Freq.	%
Obtenção de novo título	0	0%	8	57,14%	6	42,86%	14	3,2%
Processo seletivo	46	11,22%	79	19,27%	285	69,51%	410	93,82%
Reopção	0	0%	0	0%	3	100%	3	0,69%
Transferência comum	2	25%	4	50%	2	25%	8	1,83%
Transferência especial	1	50%	0	0%	1	50%	2	0,46%
Total	49	11,21%	91	20,82%	297	67,96%	437	100%

A Tabela 3 mostra a situação⁹ do discente no curso de acordo com a forma de ingresso. Do total de 437 registros de ingresso, pode-se observar que 20,82% evadiram do curso, 67,96% ainda estão matriculados e 11,21% se graduaram. Nota-se também que do total de 437 registros de ingresso, 93,82% foram por Processo Seletivo.

A Tabela 4 mostra a situação do estudante no curso de Design por ano¹⁰ de entrada e de acordo com a forma de ingresso no curso. Nota-se que no ano de 2014 ingressaram 59 estudantes através de Processo Seletivo, sendo que 6 deles evadiram até o final do ano de 2015/2.

⁸Em alguns cursos há casos de alunos que ingressam mais de uma vez em decorrência, por exemplo, de jubramento e retorno posterior ao curso através de novo vestibular.

⁹Em alguns cursos, devido à mudança de subdivisão, pode ocorrer casos de estudantes que concluíram o curso tendo cursado zero semestres.

¹⁰Se o ingresso no curso de Design tiver ocorrido por reopção ou mudança de subdivisão, considera-se que o ano de ingresso do discente neste curso é igual ao ano em que ele realizou a reopção ou a mudança de subdivisão.

Tabela 4: Situação dos estudantes por forma de ingresso e de acordo com o ano de entrada no curso de Design

Forma de ingresso	Situação	Ano de ingresso no curso							
		2009	2010	2011	2012	2013	2014	2015	Total
Obtenção de novo título	Conclusão	0	0	0	0	0	0	0	0
	Evasão	0	4	0	2	2	0	0	8
	Cursando	0	0	2	0	4	0	0	6
	Total	0	4	2	2	6	0	0	14
Processo seletivo	Conclusão	25	19	2	0	0	0	0	46
	Evasão	17	15	14	15	8	6	4	79
	Cursando	18	26	44	44	51	53	49	285
	Total	60	60	60	59	59	59	53	410
Reopção	Conclusão	0	0	0	0	0	0	0	0
	Evasão	0	0	0	0	0	0	0	0
	Cursando	0	0	0	0	3	0	0	3
	Total	0	0	0	0	3	0	0	3
Transferência comum	Conclusão	0	2	0	0	0	0	0	2
	Evasão	0	0	1	2	1	0	0	4
	Cursando	0	0	2	0	0	0	0	2
	Total	0	2	3	2	1	0	0	8
Transferência especial	Conclusão	0	0	1	0	0	0	0	1
	Evasão	0	0	0	0	0	0	0	0
	Cursando	0	0	0	0	0	1	0	1
	Total	0	0	1	0	0	1	0	2
Total		60	66	66	63	69	60	53	437

A Tabela 5 e a Figura 8 mostram o número de semestres cursados até a desvinculação por estudantes que já concluíram ou evadiram do curso de Design. É possível observar que 59,34% dos estudantes que evadiram o fizeram até o 4^o período.

A Tabela 6 e a Figura 9 mostram a situação dos estudantes (conclusão, cursando ou evasão) de acordo com o ano de ingresso no curso de Design. É possível observar que no ano de 2014, 60 estudantes ingressaram no curso de Design sendo que, até 2015/2, 6 (10%) deles evadiram do curso.

Tabela 5: Número de semestres cursados pelos discentes que evadiram ou concluíram o curso no período de 2009/1 a 2015/2

Semestres Cursados	Evasão			Conclusão		
	Freq.	%	% acumulado	Freq.	%	% acumulado
1	8	8,79%	8,79%	0	0%	0%
2	20	21,98%	30,77%	0	0%	0%
3	14	15,38%	46,15%	0	0%	0%
4	12	13,19%	59,34%	0	0%	0%
5	13	14,29%	73,63%	0	0%	0%
6	7	7,69%	81,32%	0	0%	0%
7	5	5,49%	86,81%	0	0%	0%
8	4	4,4%	91,21%	0	0%	0%
9	1	1,1%	92,31%	4	8,16%	8,16%
10	4	4,4%	96,71%	8	16,33%	24,49%
11	1	1,1%	97,81%	18	36,73%	61,22%
12	1	1,1%	98,91%	9	18,37%	79,59%
13	0	0%	98,91%	7	14,29%	93,88%
14	1	1,1%	100,01%	3	6,12%	100%
Total	91	-	100,01%	49	-	100%

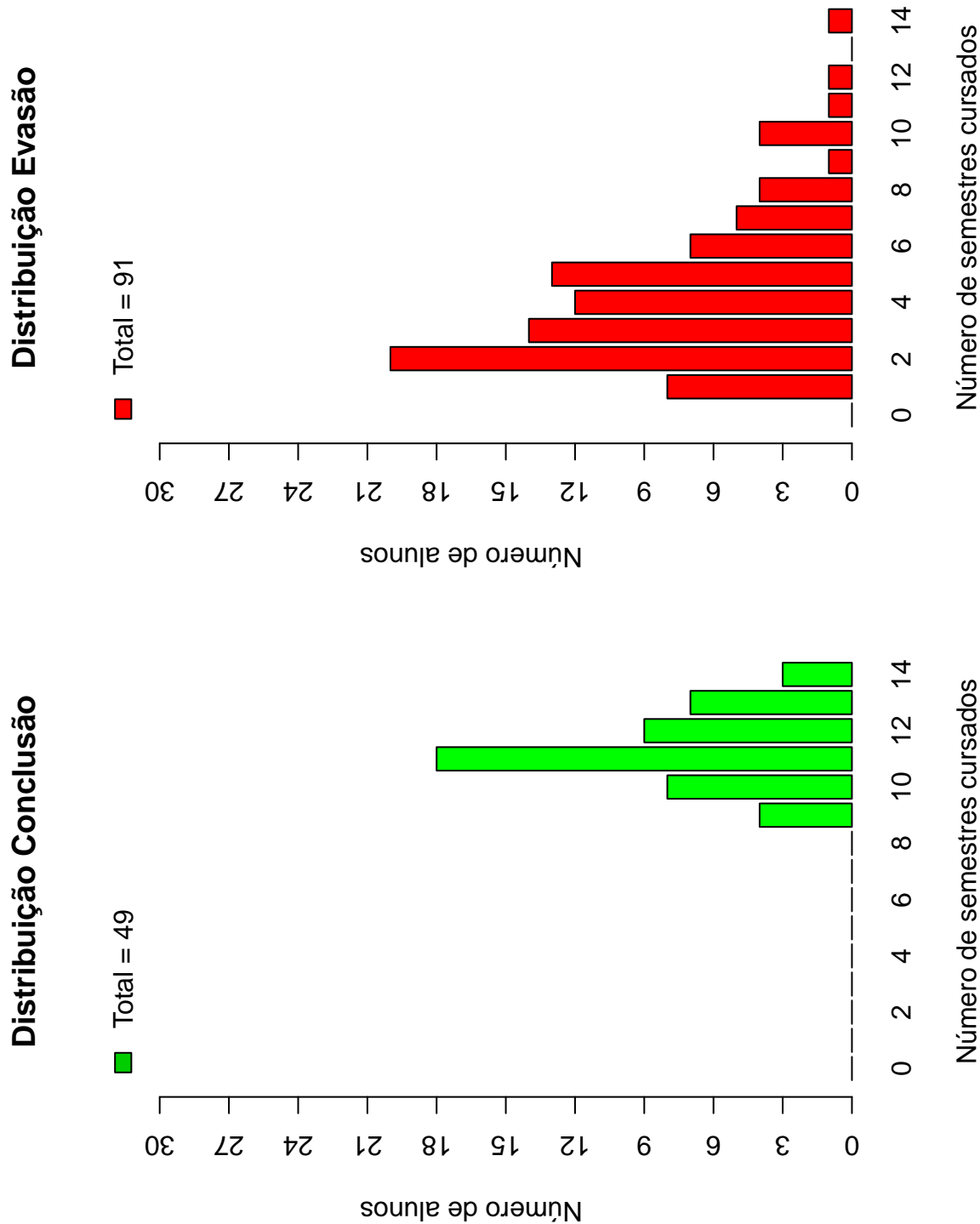


Figura 8: Número de semestres cursados de acordo com a Situação do estudante no curso de Design.

Tabela 6: Situação do estudante na UFMG de acordo com ano de ingresso no curso de Design

Ano de ingresso	Conclusão		Evasão		Cursando		Total	
	Freq.	%	Freq.	%	Freq.	%	Freq.	%
2009	25	41,67%	17	28,33%	18	30%	60	13,73%
2010	21	31,82%	19	28,79%	26	39,39%	66	15,1%
2011	3	4,55%	15	22,73%	48	72,73%	66	15,1%
2012	0	0%	19	30,16%	44	69,84%	63	14,42%
2013	0	0%	11	15,94%	58	84,06%	69	15,79%
2014	0	0%	6	10%	54	90%	60	13,73%
2015	0	0%	4	7,55%	49	92,45%	53	12,13%
Total	49	11,21%	91	20,82%	297	67,96%	437	100%

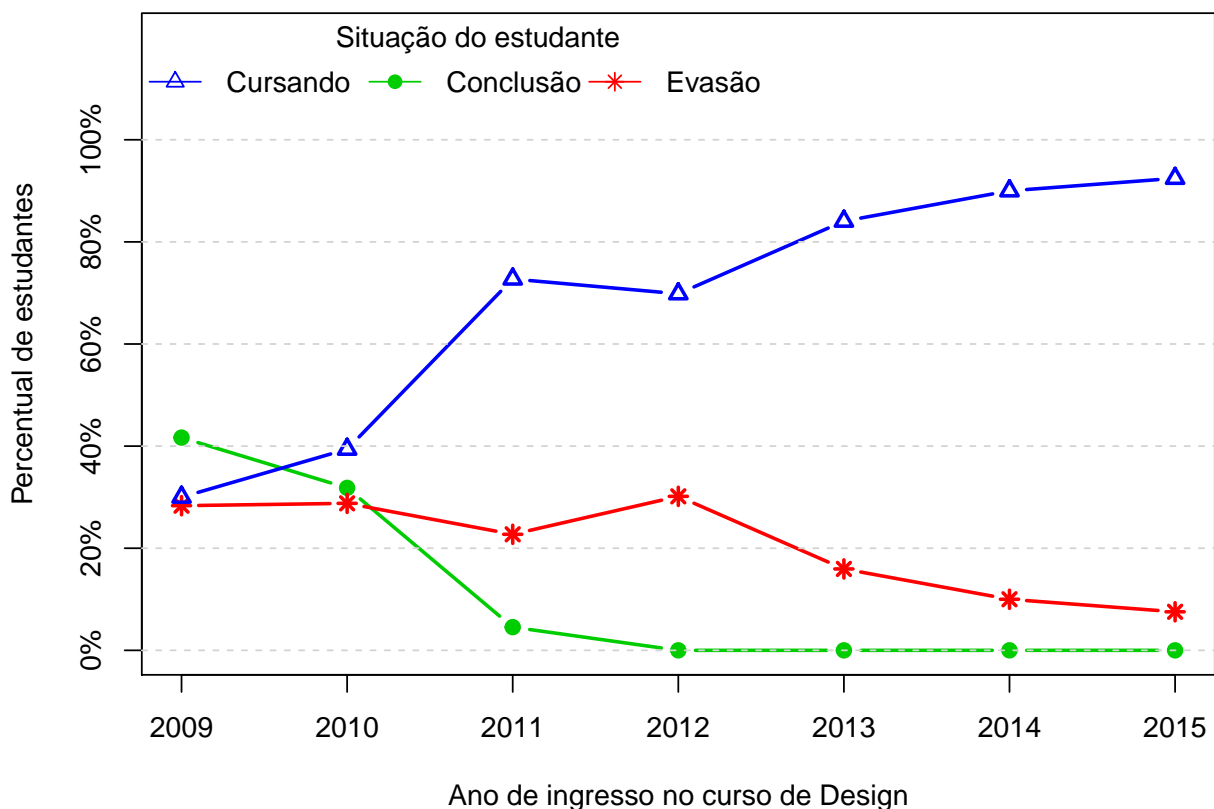


Figura 9: Situação do estudante de acordo com o ano de ingresso.

A Tabela 7¹¹ e a Figura 10 mostram o número de estudantes matriculados por semestre de acordo com o ano de ingresso no curso de Design. No ano de 2013, por exemplo, 69 estudantes iniciaram o curso, 68 se matricularam no 2^o semestre¹², 63 se matricularam no 3^o semestre e 59 se matricularam no 4^o semestre.

É importante ressaltar que parte da redução do número de estudantes de um semestre para outro pode ser devido à desvinculação por conclusão (especialmente nos últimos semestres). Para verificar o total de desvinculações por evasão é necessário consultar a Tabela 6.

¹¹Por uma questão de *layout* do texto, foi possível incluir na Tabela 7 o limite máximo de 16 semestres.

¹²É importante ressaltar que o conceito de semestre apresentado neste relatório indica o tempo em que o estudante se manteve vinculado à UFMG e não se o estudante está efetivamente cursando as disciplinas esperadas para o respectivo período.

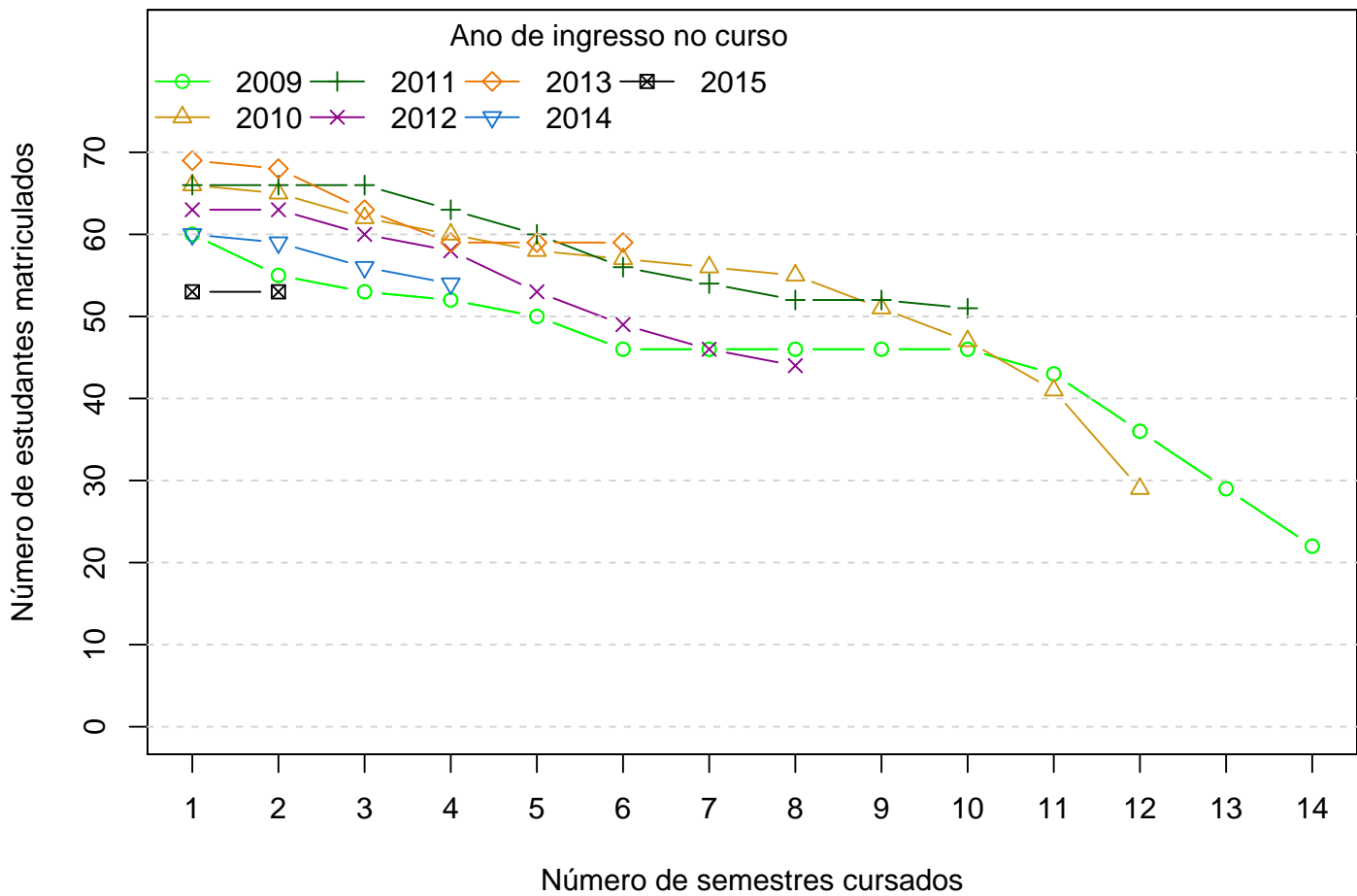


Figura 10: Número de estudantes matriculados por semestres de acordo com o ano de ingresso.

Tabela 7: Número de estudantes matriculados no início do período de acordo com o ano de ingresso no curso de Design

Estudantes por período	Ano de Ingresso						
	2009	2010	2011	2012	2013	2014	2015
1 ^o	60	66	66	63	69	60	53
2 ^o	55	65	66	63	68	59	53
3 ^o	53	62	66	60	63	56	
4 ^o	52	60	63	58	59	54	
5 ^o	50	58	60	53	59		
6 ^o	46	57	56	49	59		
7 ^o	46	56	54	46			
8 ^o	46	55	52	44			
9 ^o	46	51	52				
10 ^o	46	47	51				
11 ^o	43	41					
12 ^o	36	29					
13 ^o	29						
14 ^o	22						

A Figura 11 mostra a distribuição do Rendimento Semestral Global Médio (RSGM)¹³ dos alunos que estão cursando, dos alunos que concluíram e dos alunos que evadiram do curso de Design no período de 2009/1 a 2015/2.

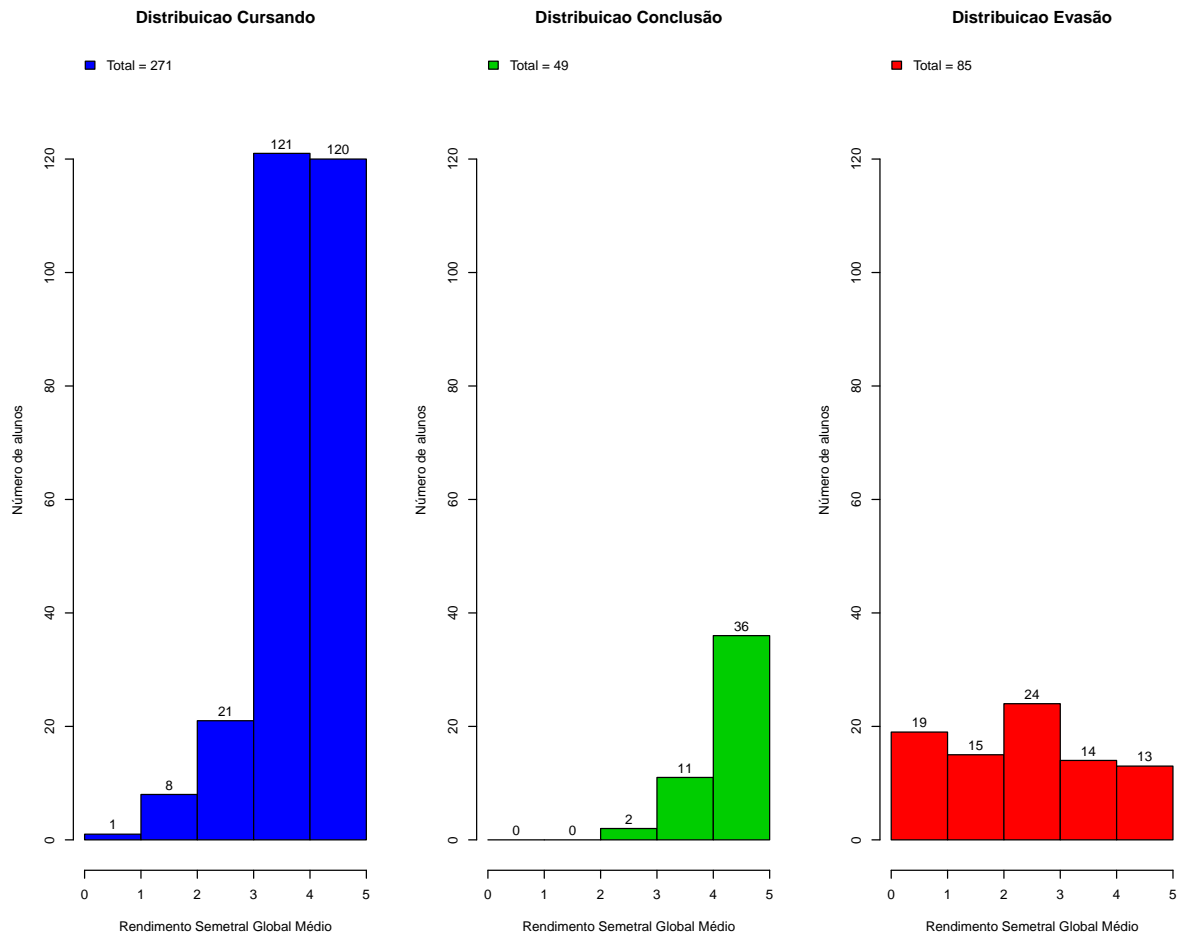


Figura 11: Rendimento Semestral Global Médio de acordo com a Situação do aluno na UFMG.

A Figura 12 mostra, dentre o grupo de estudantes que evadiram (91 estudantes), o percentual deles que chegaram a cursar as principais disciplinas do curso de Design antes do desligamento. Observa-se, por exemplo, que mais de 80% dos estudantes que evadiram cursaram disciplinas como: ACR041-ANALISE CRITICA DA ARTE, ACR042-ESTETICA, TAU050-METODOLOGIA DO DESIGN I, TAU053-INTRODUCAO AO DESIGN e TAU054-INTRODUCAO A OFICINA.

A Tabela 8 mostra a proporção de estudantes que evadiram do curso de Design dado

¹³Ressalta-se que neste gráfico é possível incluir somente os estudantes que possuem RSGM, por isso, em alguns casos, o número total de estudantes pode diferir do total apresentado na Tabela 6.

que foram reprovados nas disciplinas cursadas por pelo menos 60%¹⁴ do grupo de estudantes que evadiu. O cálculo é feito dividindo-se o número total de estudantes reprovados na disciplina que evadiram do curso pelo total de estudantes reprovados na disciplina que concluíram ou evadiram do curso.

No caso da disciplina "ACR041-ANALISE CRITICA DA ARTE", por exemplo, em um total de 91 estudantes que evadiram no período avaliado, 79 deles a cursaram. Para essa disciplina, dado que o estudante foi reprovado, a probabilidade de evasão foi igual a 100%. No caso da disciplina "ACR042-ESTETICA", a probabilidade de evasão dado que o estudante foi reprovado foi igual a 100%, sendo que do total de 91 estudantes que evadiram, 79 deles chegaram a cursar essa disciplina.

A Figura 13 mostra o boxplot do rendimento nas disciplinas selecionadas na Tabela 8 de acordo com a situação no curso (evasão ou conclusão).

¹⁴Essa restrição foi colocada uma vez que, conforme mostrado na Figura 12, em algumas disciplinas há um número muito pequeno de estudantes evadidos que chegaram a cursá-las, neste caso, ter chegado a cursar a disciplina já é um fator que torna menos provável a evasão.

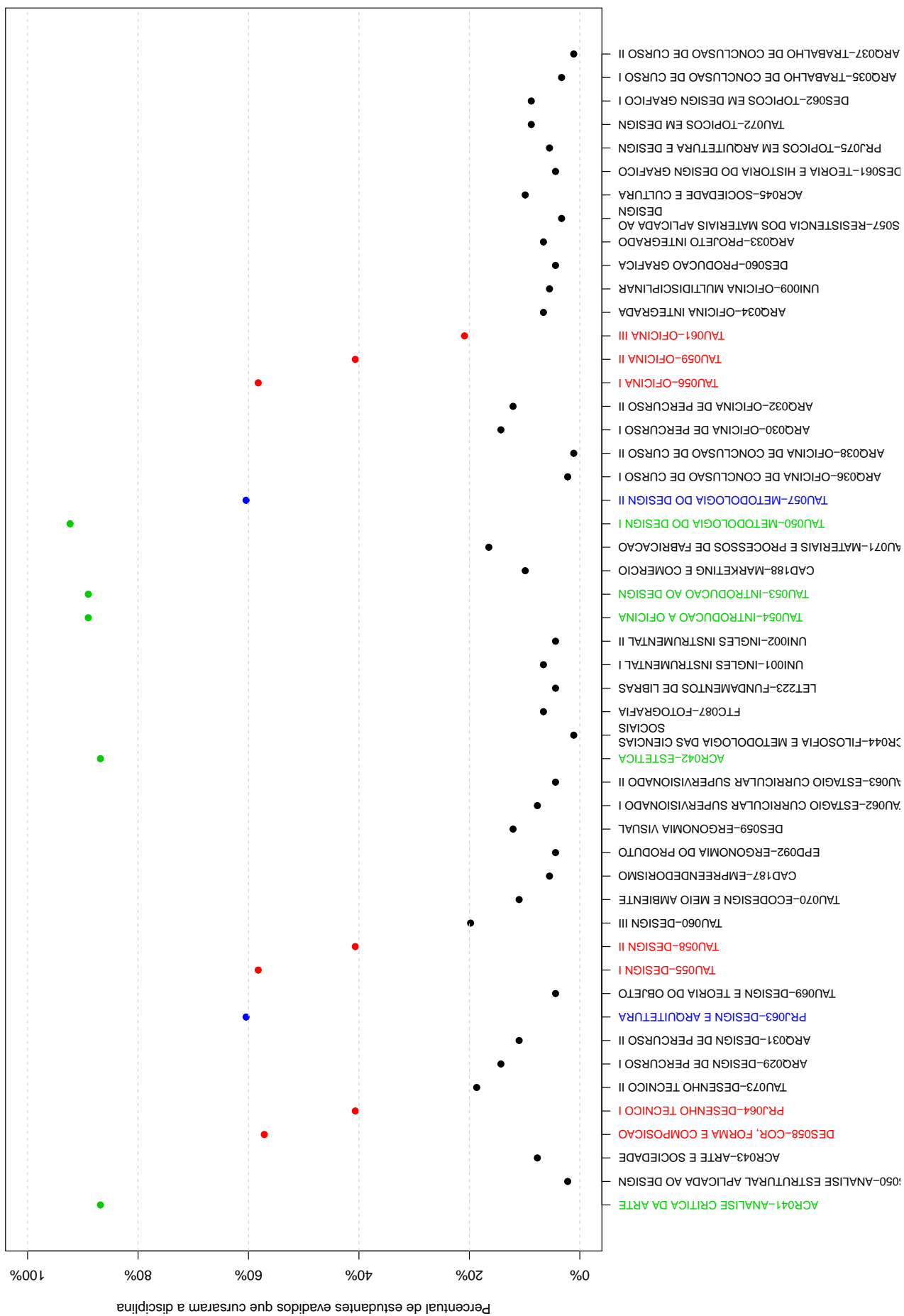


Figura 12: Principais disciplinas cursadas pelos estudantes que evadiram do curso de Design.

Tabela 8: Dados sobre reprovação e evasão nas principais disciplinas cursadas pelos estudantes que evadiram da UFMG entre 2009/1 e 2015/2

Disciplina cursadas por pelo menos 60% dos estudantes que evadiram do curso	Estudantes que evadiram		Total de estudantes (evadidos ou concluintes)		Probabilidade de evadir/reprovação na disciplina
	Número de estudantes que evadiram e foram reprovados na disciplina	Número de estudantes que evadiram e cursaram a disciplina	Total de estudantes reprovados na disciplina	Total de estudantes que cursaram a disciplina	
ACR041-ANALISE CRITICA DA ARTE	24	79	24	124	100%
ACR042-ESTETICA	14	79	14	128	100%
PRJ063-DESIGN E ARQUITETURA	6	55	6	104	100%
TAU050-METODOLOGIA DO DESIGN I	18	84	18	133	100%
TAU053-INTRODUCAO AO DESIGN	21	81	22	130	95,45%
TAU054-INTRODUCAO A OFICINA	32	81	33	130	96,97%
TAU057-METODOLOGIA DO DESIGN II	5	55	5	104	100%

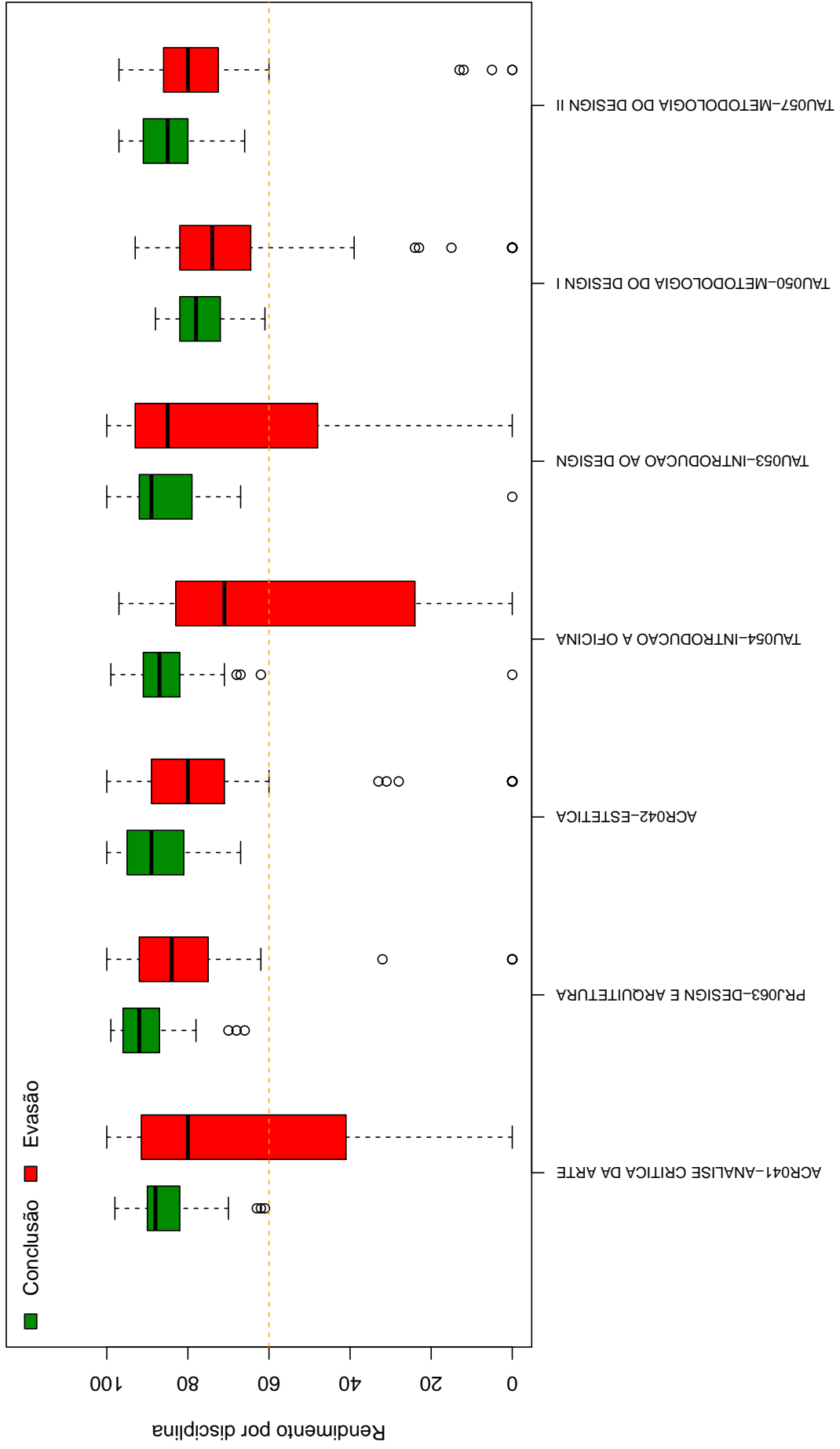


Figura 13: Rendimento por disciplina de acordo com a situação do estudante no curso de: Evasão ou Conclusão.

A Tabela 9 e a Figura 14 mostram os cursos de destino na UFMG dos estudantes que evadiram do curso de Design e retornaram para a Instituição. Verifica-se que entre os 91 estudantes que evadiram do curso de Design no período de 2009/1 a 2015/2, 9 alunos ingressaram novamente na UFMG em outro curso através de novo processo seletivo, mudança de subdivisão, reopção, entre outras formas¹⁵.

Na Figura 14 cada aresta representa um estudante, os cursos dispostos mais próximos ao centro do círculo são os que receberam os maiores números de estudantes oriundos do curso de Design (maior número de arestas).

Tabela 9: Curso de Destino de parte dos alunos que evadiram no período de 2009/1 a 2015/2

Curso	Frequência	Percentual
ARTES VISUAIS DIURNO	2	22,22%
BIBLIOTECONOMIA DIURNO	1	11,11%
FILOSOFIA NOTURNO	1	11,11%
HISTORIA NOTURNO	1	11,11%
LETRAS DIURNO	1	11,11%
LETRAS NOTURNO	2	22,22%
SISTEMAS DE INFORMACAO DIURNO	1	11,11%
TOTAL	9	100%

¹⁵Nos casos em que o estudante ingressou em mais de um curso após a evasão de Design, considerou-se o destino final do estudante, ou seja, o último curso em que ele teve registro na UFMG

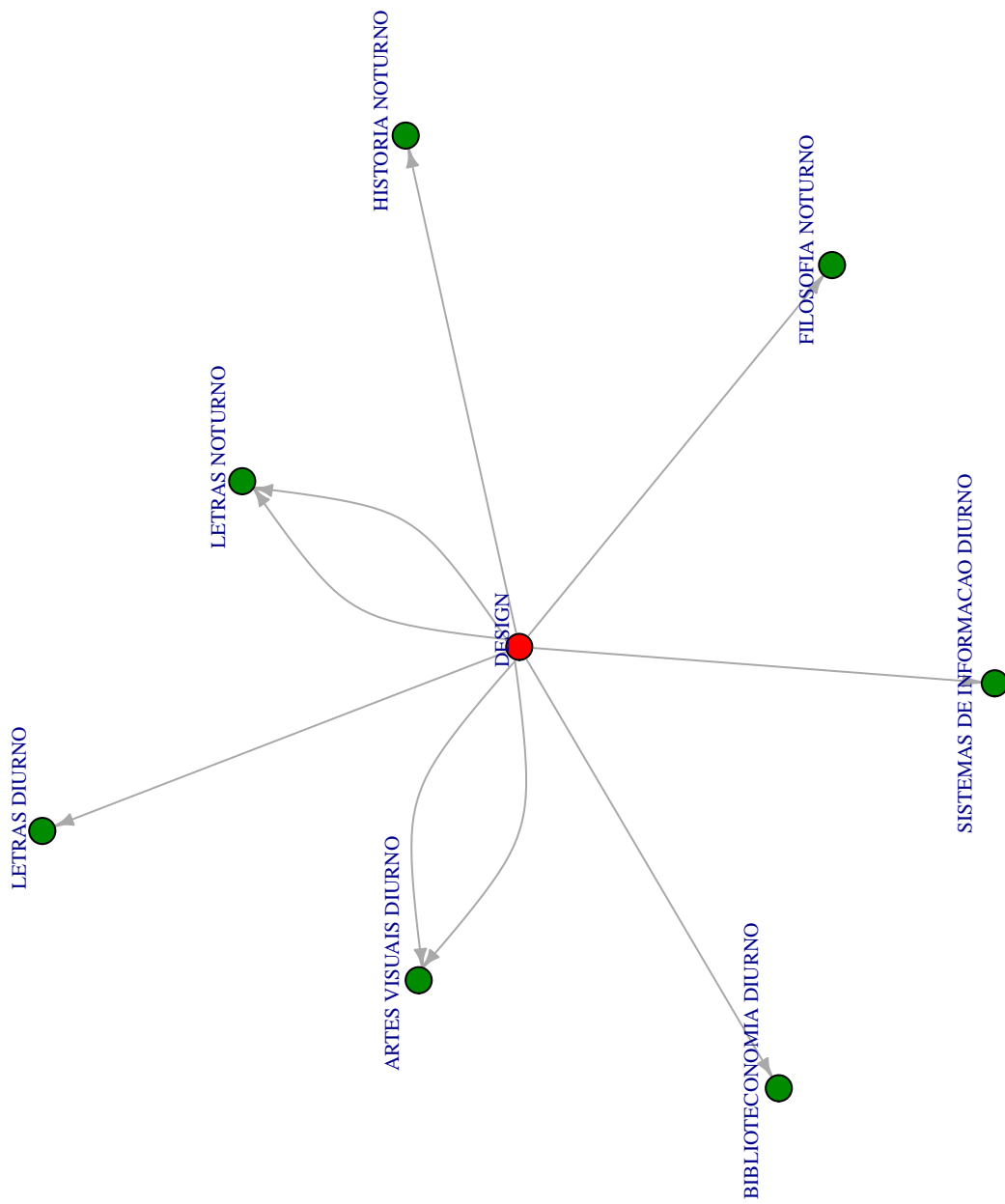


Figura 14: Cursos de destino de estudantes que evadiram do curso de Design no período de 2009/1 a 2015/2 .

5 REFERÊNCIAS

- [1] MAGALHÃES, M. N, LIMA, LIMA, A. C. P., 2004. *Noções de Probabilidade e Estatística*,6 ed . Editora da Universidade de São Paulo, São Paulo.
- [2] TRIOLA, M.F., 1999. *Introdução à Estatística*,7 ed . LTC, Rio de Janeiro.
- [3] KOHONEN, T., 2001. *Self-Organizing Maps*,Number 30 in Springer Series in Information Sciences, 3 ed. Springer-Verlag, Berlin.
- [4] MINGOTI, S. A.,2005 *Análise de dados através de métodos de estatística multivariada: uma abordagem aplicada*. Editora UFMG, Belo Horizonte.
- [5] WEHRENS, R, BUYDENS, L. M. C.,2007 *Self- and Super-organizing Maps in R: The kohonen Package*. Journal of Statistical Software, Volume 21, Issue 5.