

UNIVERSIDADE FEDERAL DE MINAS GERAIS  
PRÓ-REITORIA DE GRADUAÇÃO  
SETOR DE ESTATÍSTICA

Avaliação do desempenho acadêmico dos estudantes  
de graduação:

**Gestão de Serviços de Saúde**

BELO HORIZONTE  
MARÇO DE 2016

**PRÓ-REITORIA DE GRADUAÇÃO /SETOR DE  
ESTATÍSTICA**

**PRÓ-REITOR DE GRADUAÇÃO**

RICARDO HIROSHI CALDEIRA TAKAHASHI

**PRÓ-REITOR ADJUNTO DE GRADUAÇÃO**

WALMIR MATOS CAMINHAS

**COORDENADORA DO SETOR DE ESTATÍSTICA**

CAROLINA SILVA PENA

**EQUIPE SETOR DE ESTATÍSTICA**

RAQUEL YURI DA SILVEIRA AOKI

ALINE MOREIRA MARTINS

BRUNA FÁTIMA FARIA

Contato: [estatistica@prograd.ufmg.br](mailto:estatistica@prograd.ufmg.br)

# Sumário

<b>1</b>	<b>INTRODUÇÃO</b>	<b>5</b>
<b>2</b>	<b>METODOLOGIA</b>	<b>6</b>
2.1	ANÁLISE DESCRITIVA . . . . .	6
2.2	ESTATÍSTICA MULTIVARIADA . . . . .	9
<b>3</b>	<b>ANÁLISE DAS PRINCIPAIS DISCIPLINAS</b>	<b>11</b>
<b>4</b>	<b>ANÁLISE DA EVASÃO DOS DISCENTES</b>	<b>28</b>
<b>5</b>	<b>REFERÊNCIAS</b>	<b>44</b>

## Lista de Tabelas

1	Disciplinas consideradas difíceis . . . . .	15
2	Situação dos estudantes nas principais disciplinas do curso de Gestão de Serviços de Saúde no período de 2009/1 a 2015/2 . . . . .	21
3	Forma de Ingresso versus Situação do Discente . . . . .	29
4	Situação dos estudantes por forma de ingresso e de acordo com o ano de entrada no curso de Gestão de Serviços de Saúde . . . . .	30
5	Número de semestres cursados pelos discentes que evadiram ou concluíram o curso no período de 2009/1 a 2015/2 . . . . .	31
6	Situação do estudante na UFMG de acordo com ano de ingresso no curso de Gestão de Serviços de Saúde . . . . .	33
7	Número de estudantes matriculados no início do período de acordo com o ano de ingresso no curso de Gestão de Serviços de Saúde . . . . .	35
8	Dados sobre reprovação e evasão nas principais disciplinas cursadas pelos estudantes que evadiram da UFMG entre 2009/1 e 2015/2 . . . . .	40
9	Curso de Destino de parte dos alunos que evadiram no período de 2009/1 a 2015/2 . . . . .	42

## Lista de Figuras

1	Ilustração do Boxplot. . . . .	7
2	Exemplo Histograma. . . . .	8
3	Exemplo de gráfico de barras. . . . .	9
4	Rendimento dos estudantes matriculados no curso de Gestão de Serviços de Saúde no período de 2009/1 a 2015/2 - disciplinas agrupadas por dificuldade. . . . .	13
5	Conceitos obtidos pelos estudantes matriculados no curso de Gestão de Serviços de Saúde no período de 2009/1 a 2015/2 na disciplina CAD167-ADMINISTRACAO FINANCEIRA . . . . .	16
6	Conceitos obtidos pelos estudantes matriculados no curso de Gestão de Serviços de Saúde no período de 2009/1 a 2015/2 na disciplina LET223-FUNDAMENTOS DE LIBRAS . . . . .	17
7	Conceitos obtidos pelos estudantes matriculados no curso de Gestão de Serviços de Saúde no período de 2009/1 a 2015/2 na disciplina UNI001-INGLES INSTRUMENTAL I . . . . .	18
8	Conceitos obtidos pelos estudantes matriculados no curso de Gestão de Serviços de Saúde no período de 2009/1 a 2015/2 na disciplina UNI002-INGLES INSTRUMENTAL II . . . . .	19
9	Conceitos obtidos pelos estudantes matriculados no curso de Gestão de Serviços de Saúde no período de 2009/1 a 2015/2 na disciplina CIC026-TOPICOS EM CONTABILIDADE A . . . . .	20
10	Número de semestres cursados de acordo com a Situação do estudante no curso de Gestão de Serviços de Saúde. . . . .	32
11	Situação do estudante de acordo com o ano de ingresso. . . . .	33
12	Número de estudantes matriculados por semestres de acordo com o ano de ingresso. . . . .	35
13	Rendimento Semestral Global Médio de acordo com a Situação do aluno na UFMG. . . . .	36
14	Principais disciplinas cursadas pelos estudantes que evadiram do curso de Gestão de Serviços de Saúde. . . . .	38

15	Rendimento por disciplina de acordo com a situação do estudante no curso de: Evasão ou Conclusão. . . . .	41
16	Cursos de destino de estudantes que evadiram do curso de Gestão de Serviços de Saúde no período de 2009/1 a 2015/2 . . . . .	43

# 1 INTRODUÇÃO

O objetivo deste relatório é utilizar os dados de rendimento acadêmico disponíveis na UFMG para produzir informação sobre o desempenho dos discentes de graduação, avaliar a dificuldade das principais disciplinas de cada curso e também analisar a taxa de evasão. Espera-se produzir um relatório modelo que possa estimular o acompanhamento contínuo do curso pela coordenação.

Neste relatório serão analisados os dados do curso presencial de Gestão de Serviços de Saúde no período<sup>1</sup> de 2009/1 a 2015/2. Foram analisados os dados de todos os estudantes matriculados no curso neste período, com exceção somente dos estudantes matriculados em decorrência de continuidade de estudos.

Os dados analisados neste relatório foram fornecidos pelo Centro de Computação da UFMG (CECOM) e o tratamento, a análise dos dados e a produção do relatório foi realizada pelo Setor de Estatística da Pró-Reitoria de Graduação da UFMG.

O *software* utilizado para o desenvolvimento das análises foi o *software* R, disponível para download em <http://www.r-project.org/>.

---

<sup>1</sup>Destaca-se que neste relatório foram incluídos todos os estudantes que ingressaram na UFMG a partir de 2004/1 e no curso de Gestão de Serviços de Saúde a partir de 2009/1. No relatório anterior foram incluídos os estudante que ingressaram na UFMG a partir de 2000/1 e no curso de Gestão de Serviços de Saúde a partir de 2004/1. Essa diferença se deve à limitação do espaço disponível do arquivo de dados fornecido ao Setor de Estatística.

## 2 METODOLOGIA

Nesta seção serão brevemente apresentadas as técnicas estatísticas aplicadas para o desenvolvimento do relatório. A análise exploratória que será apresentada ao longo deste relatório inclui medidas de variação e posição relativa, bem como o Gráfico de Caixa (Boxplot), o Histograma e o Gráfico de Barras. Além disso, serão mostrados alguns conceitos de Estatística Multivariada que englobam técnicas mais avançadas de análise de dados.

### 2.1 ANÁLISE DESCRITIVA

As interpretações das principais medidas de estatística descritiva são baseadas nos seguintes conceitos:

**Média:** média aritmética;

**Desvio-padrão:** medida de variabilidade dos dados com relação à média;

**Mínimo:** menor valor encontrado na série de dados;

**1º Quartil:** valor que deixa 25% dos dados abaixo dele;

**Mediana:** valor que deixa 50% dos dados abaixo dele;

**3º Quartil:** valor que deixa 75% dos dados abaixo dele;

**Máximo:** maior valor encontrado na série de dados;

**Percentual Acumulado:** O percentual acumulado é a soma de todos os percentuais até aquela classe. O valor máximo do percentual acumulado é 100%.

#### **Boxplot:**

A representação através do Boxplot permite a análise visual da posição, dispersão, assimetria, caudas e valores discrepantes do conjunto de dados. Os asteriscos que as vezes aparecem no Boxplot indicam que aquelas observações são outliers (valores extremos). O local onde a linha vertical começa (de baixo para cima) indica o mínimo (excetuando algum possível valor extremo) e, onde a linha termina indica o máximo, também excetuando algum possível outlier.

O retângulo no meio dessa linha possui três linhas horizontais. A linha de baixo (que é o próprio contorno externo inferior do retângulo) indica o primeiro quartil, a de cima (que também é o próprio contorno externo superior do retângulo) indica o terceiro quartil e a do meio indica a mediana. A mediana é a medida de tendência central mais indicada



quando os dados possuem distribuição assimétrica, mais indicada até do que a média aritmética, que nesse caso seria influenciada pelos valores extremos.

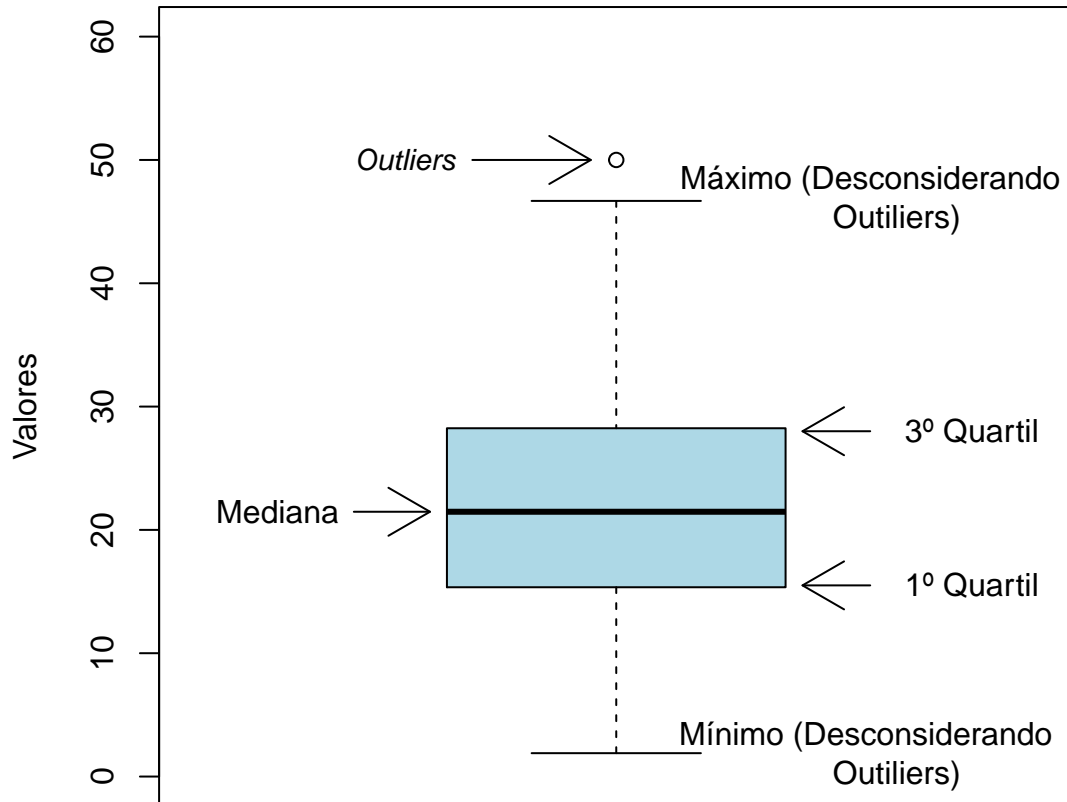


Figura 1: Ilustração do Boxplot.

### Histograma:

A partir do Histograma é possível observar a distribuição de frequência de um conjunto de dados agrupados em classes. A altura de cada barra que compõe o histograma é proporcional à frequência da classe que ela representa. Na Figura 2 tem-se um exemplo desse tipo de gráfico. O eixo horizontal possui 10 classes de mesmo tamanho que variam entre 0 e 5 e o eixo vertical representa a frequência observada de cada classe. No exemplo, a classe mais frequente é a entre 2 e 2,5, pois é a mais alta e a classe menos frequente é a que varia entre 4,5 e 5.



**Figura 2: Exemplo Histograma.**

**Gráfico de barras:**

O Gráfico de Barras apresenta barras retangulares com tamanho igual à frequência da variável observada, ou seja, quanto maior a barra, maior a frequência que representa. No exemplo mostrado na Figura 3, o gráfico de barras é utilizado para apresentar os conceitos ("A", "B", "C", "D", "E" ou "F") obtidos por um grupo de estudantes em três disciplinas ofertadas nos seguintes períodos: 2011/1; 2011/2 e 2012/1. A barra de cor vermelho escuro, por exemplo, representa o conceito "F", que foi o conceito mais frequente em 2011/1. O conceito "A" é representado pela cor verde escuro, tendo sido o conceito menos frequente em 2011/2; a cor amarela representa o conceito "C" que foi o mais frequente em 2012/1.

Maiores informações sobre as medidas de análise descritiva podem ser encontradas em [1] e [2].

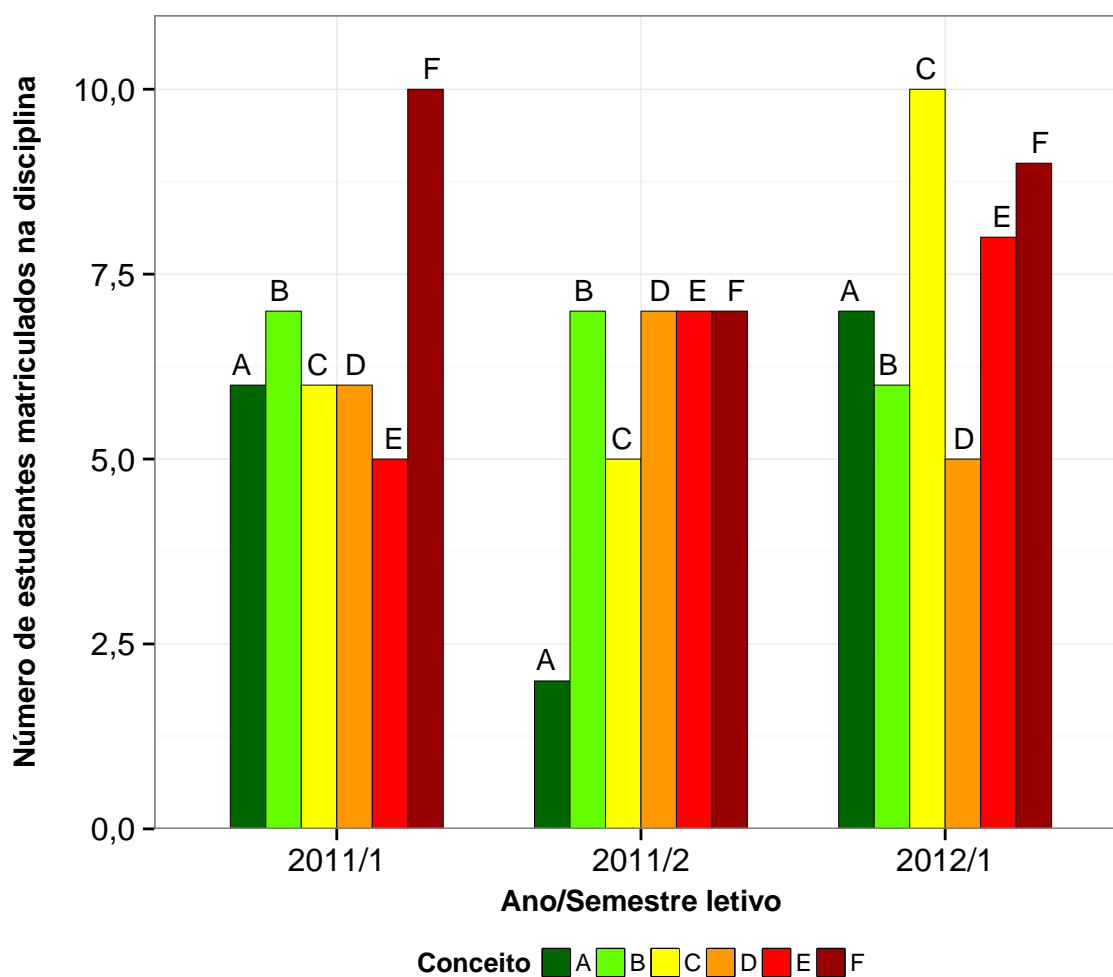


Figura 3: Exemplo de gráfico de barras.

## 2.2 ESTATÍSTICA MULTIVARIADA

Um dos objetivos deste trabalho é agrupar as disciplinas de acordo com o seu nível de dificuldade. Para particionar o conjunto de disciplinas em três grupos: fácil, médio e difícil, foram utilizados os quartis das notas dos estudantes na disciplina e o percentual de estudantes reprovados.

A técnica utilizada para realizar o agrupamento foi a rede de Kohonen (ver [3]). Esse método pode ser visto como uma versão espacialmente orientada do método k-médias (ver maiores informações sobre o k-médias em [4]). Nesta analogia cada unidade corresponde a um grupo e o número de grupos é definido pelo número de grades cujo formato pode ser retangular ou hexagonal.

A rede de Kohonen realiza o agrupamento entre os objetos de estudo de acordo com

a sua similaridade, levando em consideração a homogeneidade interna dos grupos e a heterogeneidade entre os grupos. No caso deste relatório, o objeto de estudo no qual se aplicou a rede de Kohonen foram as disciplinas do curso. Maiores informações sobre a aplicação da rede de Kohonen utilizando o *software* R podem ser encontradas em [5].

### 3 ANÁLISE DAS PRINCIPAIS DISCIPLINAS

Esta seção apresenta o desempenho dos discentes de graduação em Gestão de Serviços de Saúde nas principais disciplinas cursadas por eles. A análise abrange todas as disciplinas que, na soma de um período de 6 anos (2009/1 a 2015/2), tiveram pelo menos 50 estudantes do curso de Gestão de Serviços de Saúde matriculados<sup>2</sup>. Esta seção procura responder perguntas como:

1. Quais disciplinas podem ser consideradas fáceis, médias e difíceis para os estudantes do curso de Gestão de Serviços de Saúde?
2. No período de 2009/1 a 2015/2 qual o conceito ("A", "B", "C", "D", "E" ou "F") obtido pelos estudantes do curso de Gestão de Serviços de Saúde nas disciplinas consideradas difíceis em cada semestre?
3. Qual o número de aprovações, reprovações e trancamentos nas principais disciplinas do curso de Gestão de Serviços de Saúde no período de 2009/1 a 2015/2 por semestre?

---

<sup>2</sup>Na contagem do número de matrículas de cada disciplina, incluiu-se o total de discentes cuja situação final na disciplina foi igual a: aprovação, reprovação ou trancamento.

Na próxima página (Figura 4) é mostrado o Boxplot (ver Seção 2.1) das principais disciplinas cursadas pelos estudantes do curso de Gestão de Serviços de Saúde agrupadas pelo grau de dificuldade<sup>3</sup>; o agrupamento foi realizado utilizando a rede de Kohonen (ver Seção 2.2). Para criar o agrupamento, considerou-se a nota<sup>4</sup> obtida na primeira vez em que o discente cursou a disciplina. Na Tabela 1 encontram-se listadas todas as disciplinas consideradas difíceis para o curso.

É importante ressaltar que o conceito de "difícil" foi atribuído ao grupo de disciplinas que apresentaram os menores rendimentos dentro do curso. Isso não significa, necessariamente, que o rendimento de tais disciplinas seja baixo, considerando os critérios de aprovação da Universidade.

---

<sup>3</sup>O grau de dificuldade das disciplinas foi baseado na pontuação (score) obtida pelos estudantes e no número de reprovações. Sabe-se que essa forma de comparação possui limitações, pois não foram aplicadas técnicas que garantam a propriedade de invariância como, por exemplo, a teoria de resposta ao item. Dessa forma, a dificuldade aqui atribuída depende do grupo de estudantes que realizou a disciplina. Apesar dessa limitação, a dificuldade relativa das disciplinas para o grupo que a realizou é importante para a Universidade uma vez que a reprovação/aprovação impacta em seu planejamento de oferta das disciplinas e no tempo de conclusão das turmas.

<sup>4</sup>Na análise do rendimento acadêmico dos discentes nas disciplinas foram excluídas as seguintes situações: cancelamento a pedido, cancelamento automático, dispensa, indefinido, regime especial, sem resultado lançado, trancamento com justificativa, trancamento sem justificativa, trancamento total e tratamento especial; ou seja, considerou-se somente as notas cuja situação final do discente na disciplina era igual a aprovado ou reprovado.

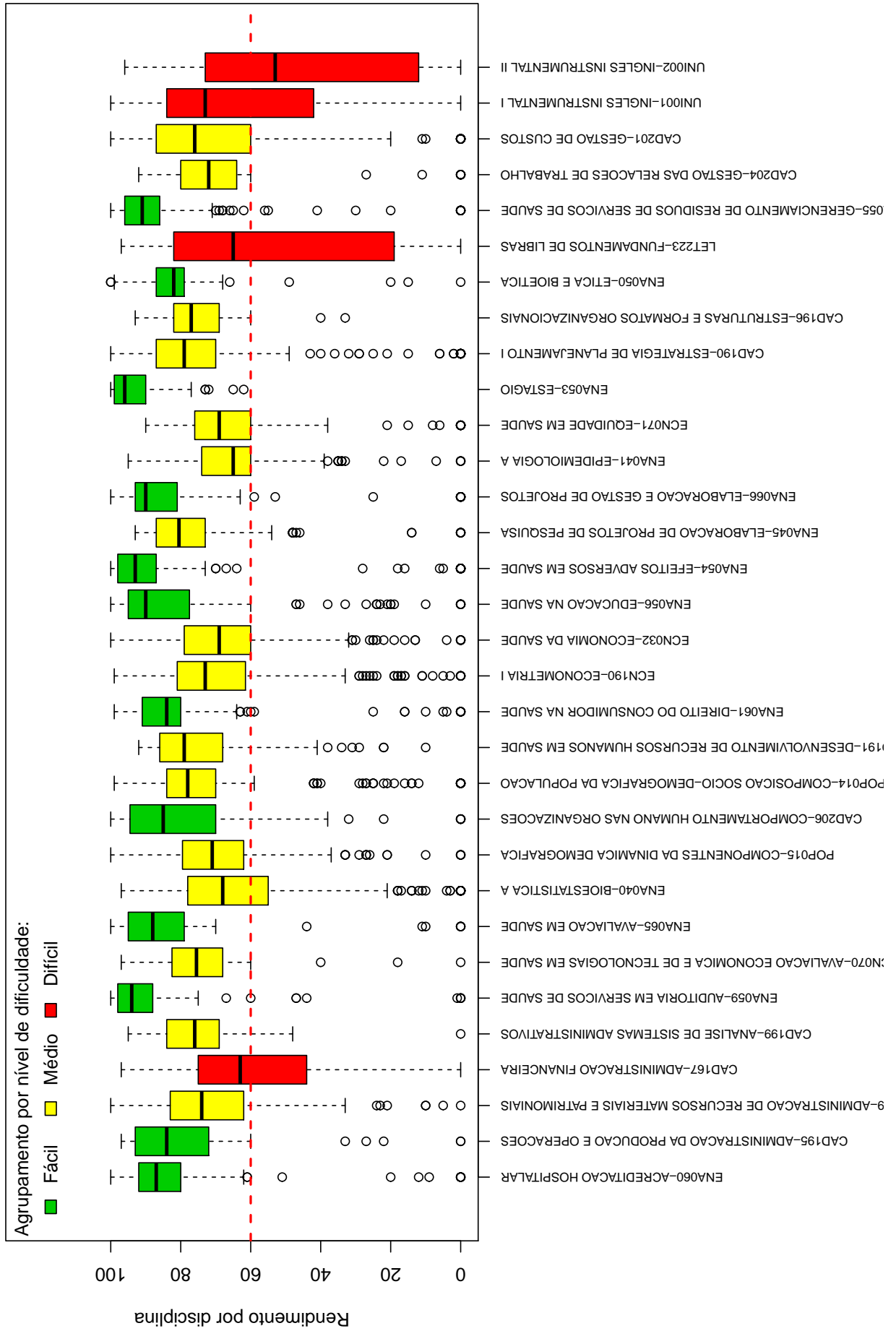
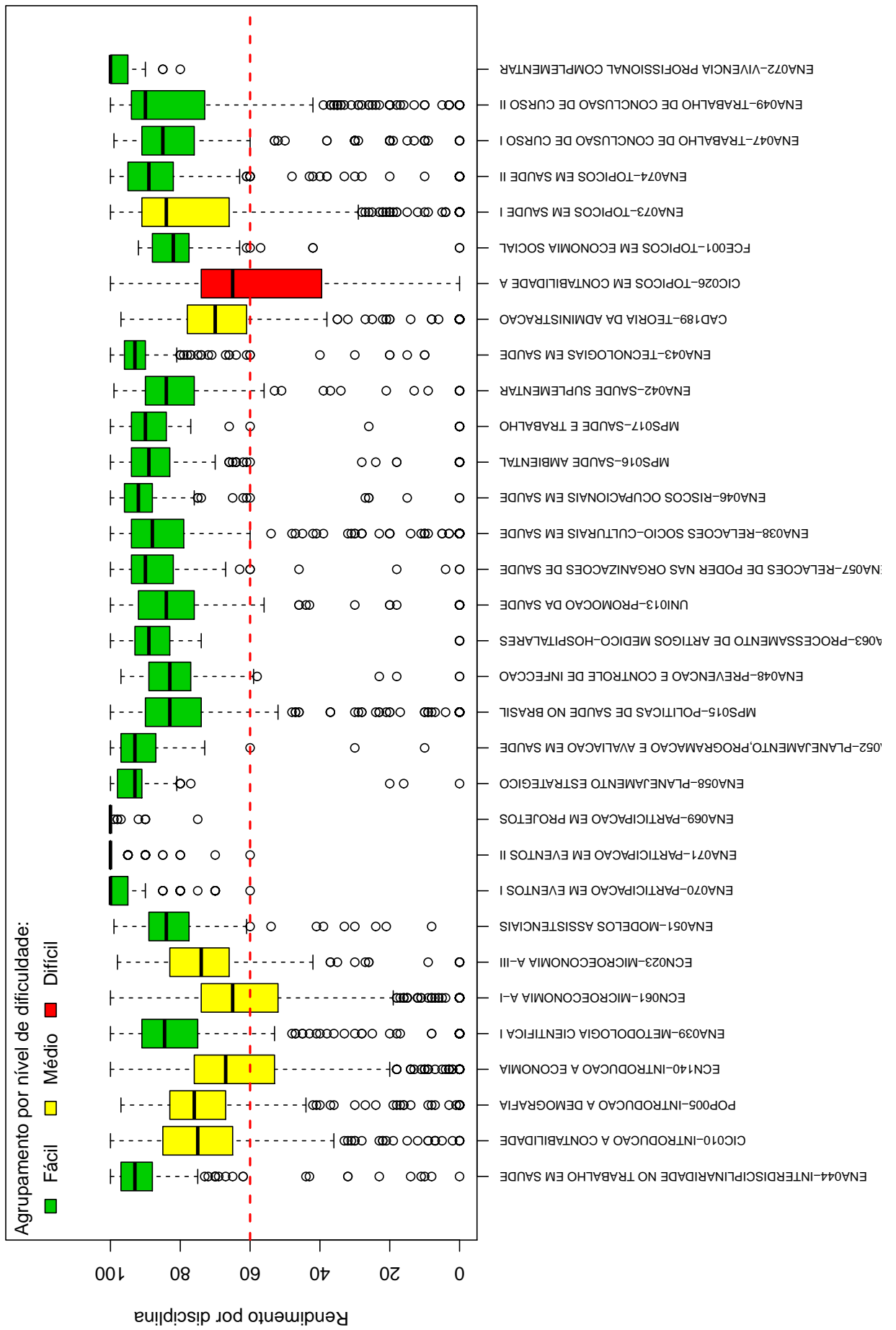


Figura 4: Rendimento dos estudantes matriculados no curso de Gestão de Serviços de Saúde no período de 2009/1 a 2015/2 - disciplinas agrupadas por dificuldade.





**Tabela 1: Disciplinas consideradas difíceis**

<b>Disciplinas Difíceis</b>
CAD167-ADMINISTRACAO FINANCEIRA
LET223-FUNDAMENTOS DE LIBRAS
UNI001-INGLES INSTRUMENTAL I
UNI002-INGLES INSTRUMENTAL II
CIC026-TOPICOS EM CONTABILIDADE A

Conforme mencionado anteriormente, a Tabela 1 lista todas as disciplinas que tiveram pelo menos 50 estudantes matriculados no período de 2009/1 a 2015/2 e foram agrupadas como difíceis pela rede de Kohonen. É possível verificar que, do total de 64 disciplinas avaliadas, 5 foram agrupadas como difíceis.

Os gráficos de barras apresentados a seguir mostram os conceitos<sup>5</sup> obtidos em cada semestre nas disciplinas listadas na Tabela 1 no período de 2009/1 a 2015/2. É possível que em alguns gráficos não haja informação em todos os semestres analisados, especialmente nos primeiros semestres. Isso pode ocorrer em disciplinas que não são ofertadas em todos os semestres e também com aquelas cursadas pelos estudantes em semestres mais avançados do curso; lembrando que essa análise abrange somente os estudantes que ingressaram no curso de Gestão de Serviços de Saúde a partir de 2009/1. Outra possibilidade ocorre quando há mudança curricular, algumas disciplinas podem ter se tornado obrigatórias ou optativas e algumas podem deixar de ser ofertadas.

Após os gráficos de barras, tem-se a Tabela 2 que mostra o número de aprovações, reprovações por infrequência (Reprovados (I)), reprovações por rendimento (Reprovados (R)) e trancamentos<sup>6</sup> em todas as disciplinas analisadas (incluindo aquelas agrupadas como médias ou fáceis.). Nessa tabela estão destacadas na cor cinza as células nas quais há pelo menos 30 estudantes matriculados e o percentual de aprovados foi menor do que 50%.

<sup>5</sup>Foram apresentados os conceitos obtidos por estudantes cuja situação final na disciplina é igual a aprovado ou reprovado.

<sup>6</sup>Além das situações nas quais o discente foi aprovado ou reprovado, incluiu-se na Tabela 2 o número total de trancamentos (trancamento sem justificativa, trancamento com justificativa e trancamento total).

## CAD167-ADMINISTRACAO FINANCEIRA

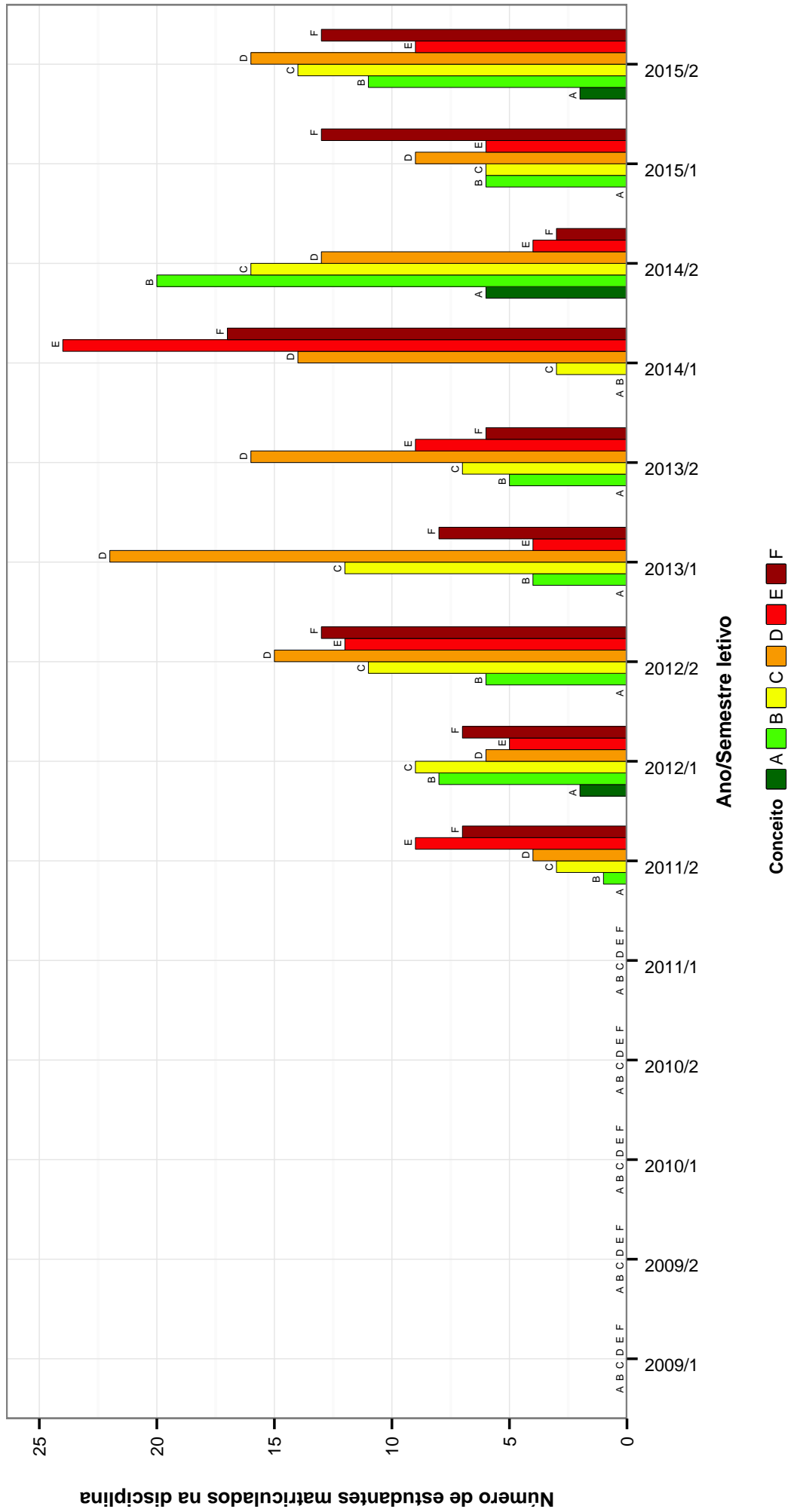


Figura 5: Conceitos obtidos pelos estudantes matriculados no curso de Gestão de Serviços de Saúde no período de 2009/1 a 2015/2 na disciplina CAD167-ADMINISTRACAO FINANCEIRA .

## LET223-FUNDAMENTOS DE LIBRAS

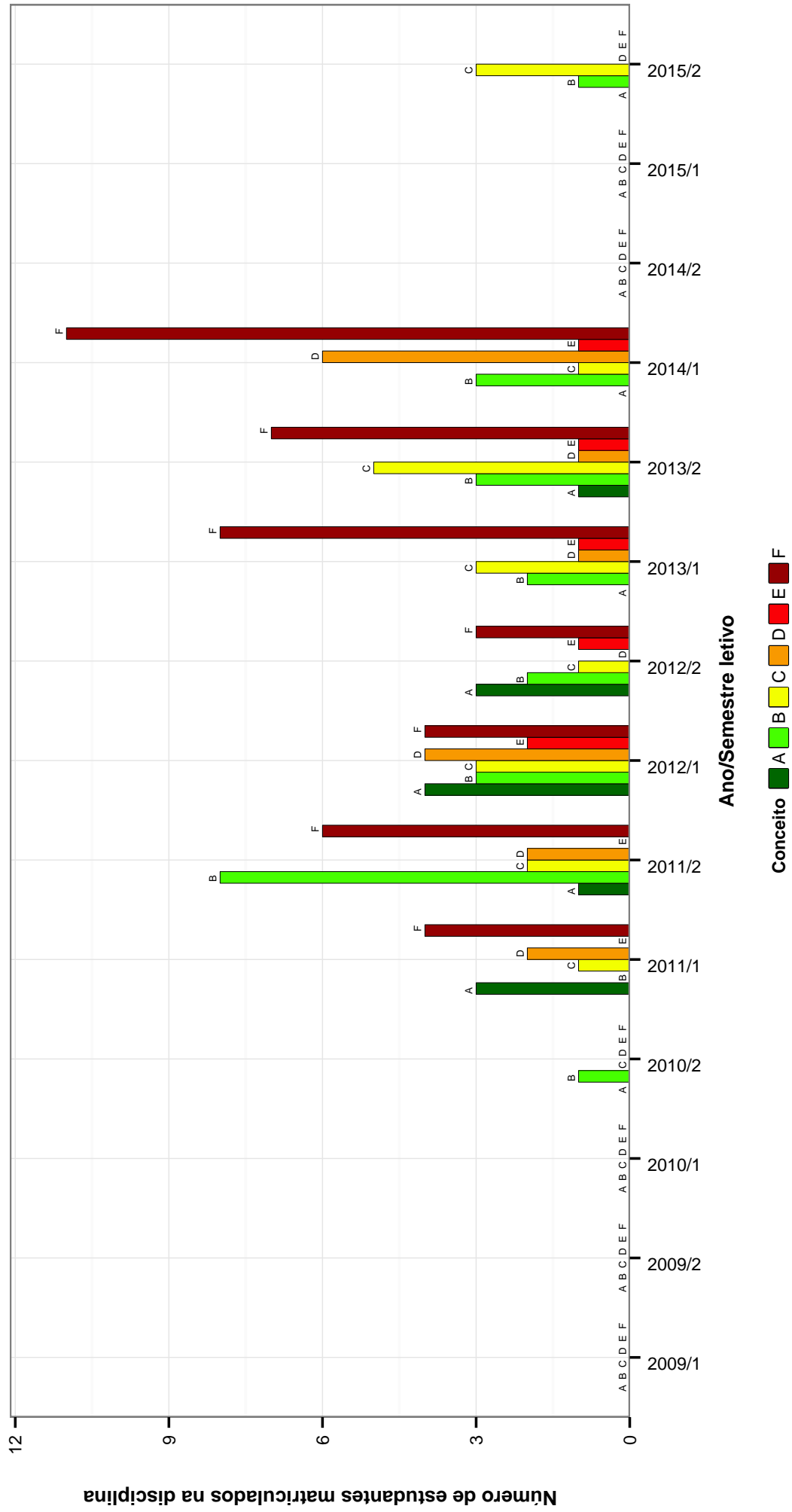


Figura 6: Conceitos obtidos pelos estudantes matriculados no curso de Gestão de Serviços de Saúde no período de 2009/1 a 2015/2 na disciplina LET223-FUNDAMENTOS DE LIBRAS .

## UNI001 – INGLÊS INSTRUMENTAL I

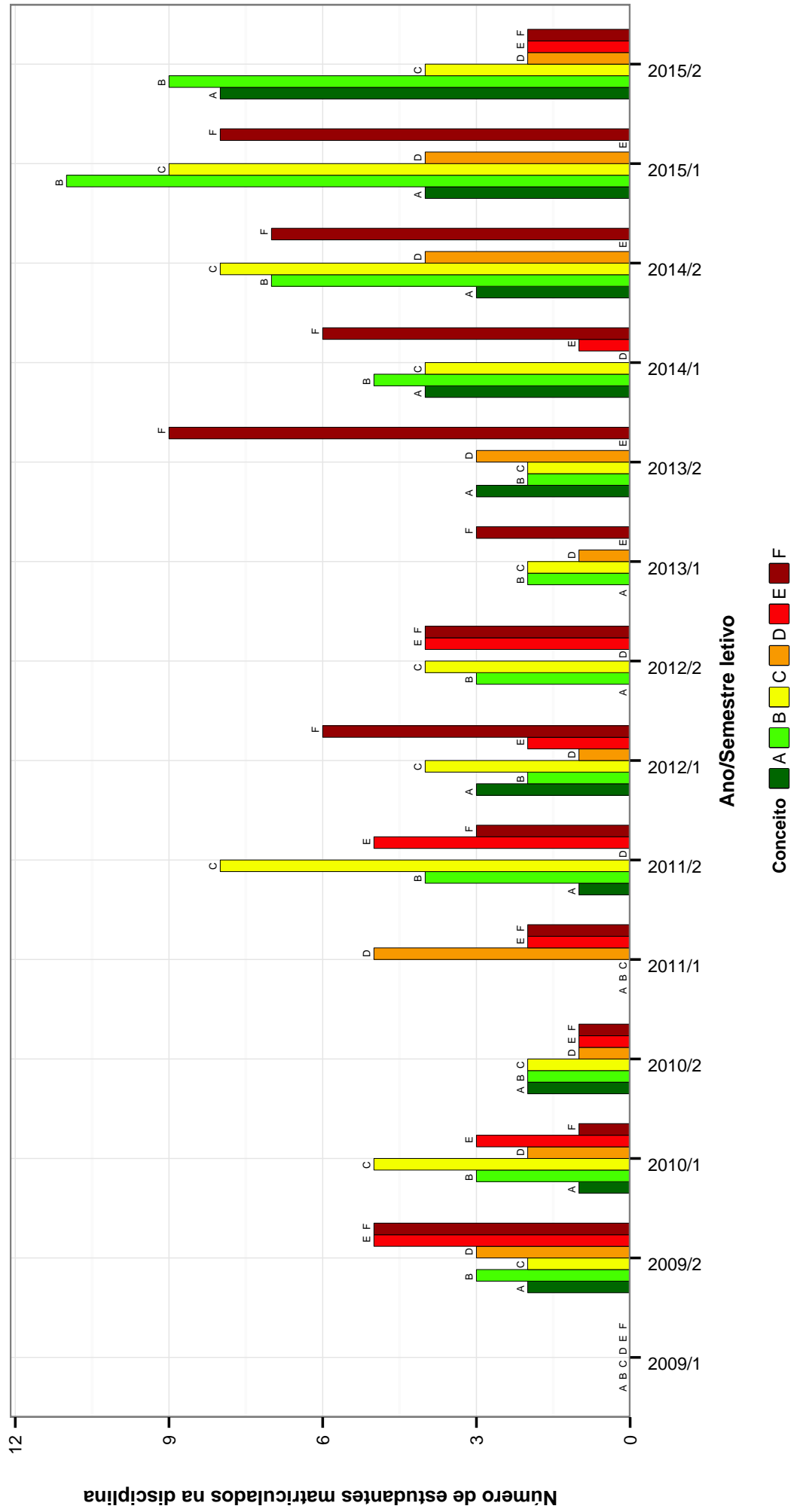


Figura 7: Conceitos obtidos pelos estudantes matriculados no curso de Gestão de Serviços de Saúde no período de 2009/1 a 2015/2 na disciplina UNI001-INGLÊS INSTRUMENTAL I.

## UNI002-INGLES INSTRUMENTAL II

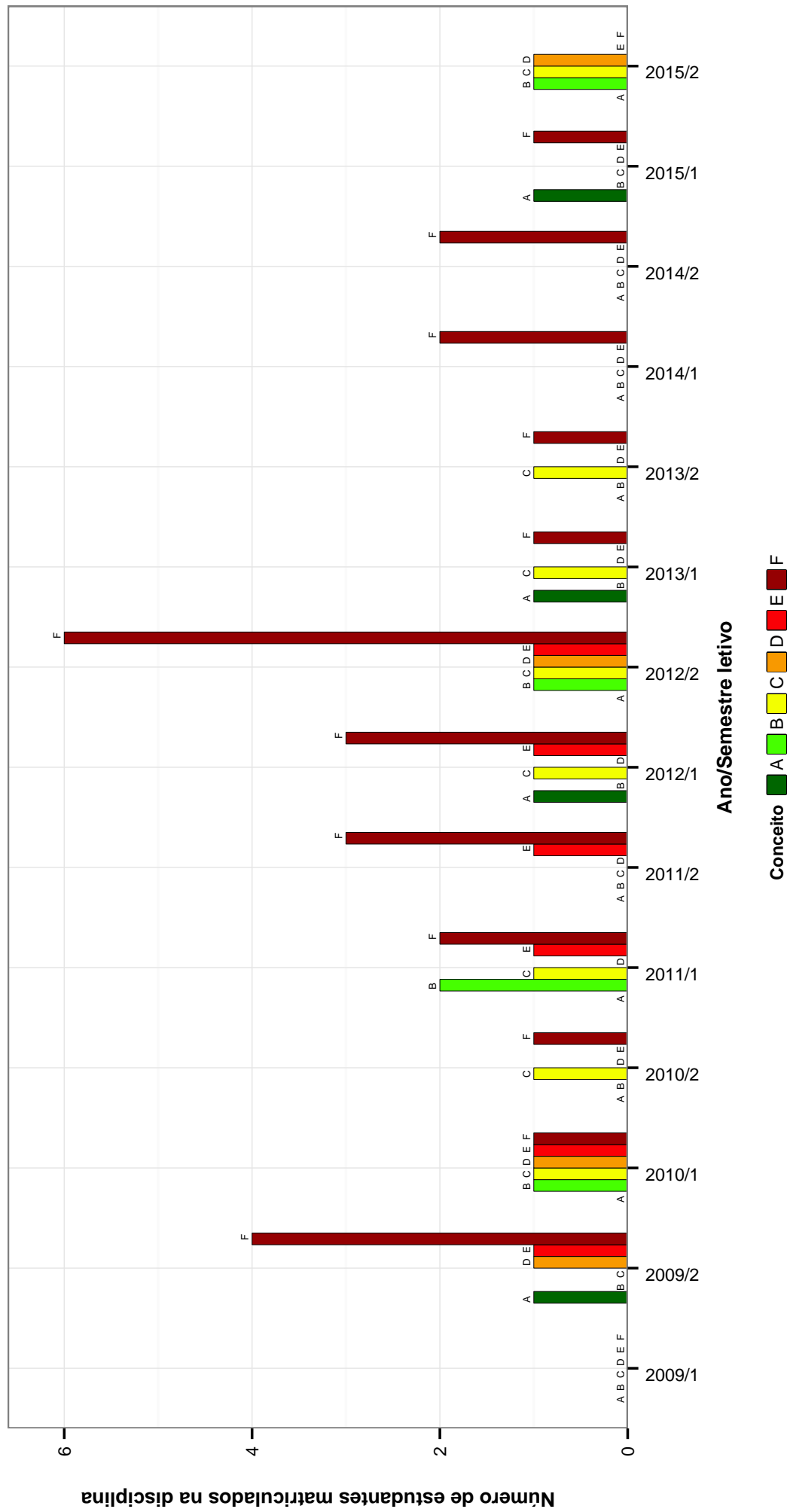


Figura 8: Conceitos obtidos pelos estudantes matriculados no curso de Gestão de Serviços de Saúde no período de 2009/1 a 2015/2 na disciplina UNI002-INGLES INSTRUMENTAL II .

## CIC026-TÓPICOS EM CONTABILIDADE A

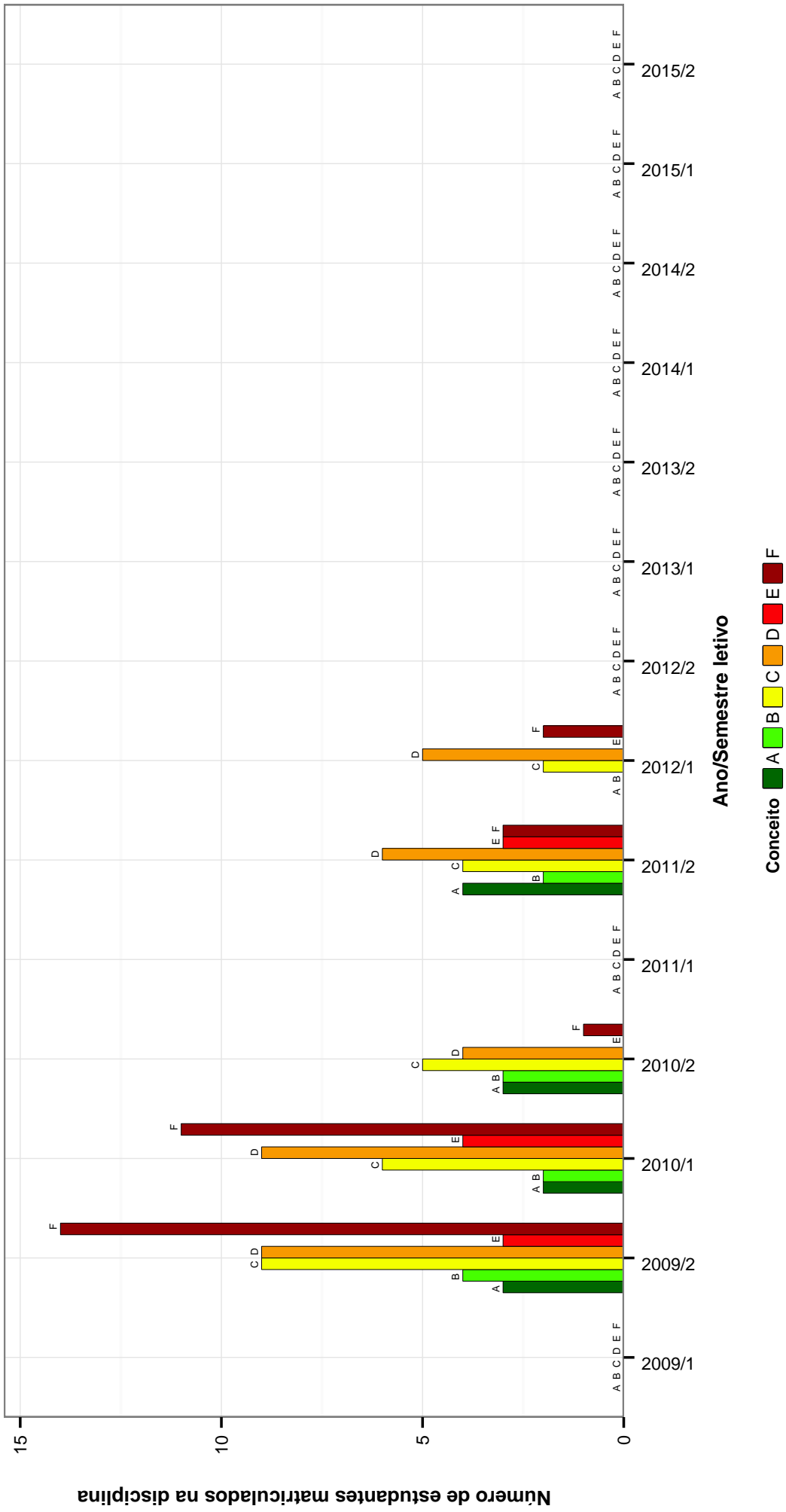


Figura 9: Conceitos obtidos pelos estudantes matriculados no curso de Gestão de Serviços de Saúde no período de 2009/1 a 2015/2 na disciplina CIC026-TÓPICOS EM CONTABILIDADE A .

Tabela 2: Situação dos estudantes nas principais disciplinas do curso de Gestão de Serviços de Saúde no período de 2009/1 a 2015/2

DISCIPLINAS	SITUAÇÃO	2008		2009		2010		2011		2012		2013		2014		2015		TOTAL	
		Freq.	%	Freq.	%	Freq.	%	Freq.	%	Freq.	%	Freq.	%	Freq.	%	Freq.	%	Freq.	%
ENA060-ACREDITAÇÃO HOSPITALAR	Aprovados	0	-	0	-	0	-	42	87,5%	57	95%	42	87,5%	45	93,8%	0	-	186	91,2%
	Reprovados (I)	0	-	0	-	0	-	3	6,2%	0	0%	2	4,2%	1	2,1%	0	-	6	2,9%
	Reprovados (R)	0	-	0	-	0	-	3	6,2%	1	1,7%	0	0%	0	0%	0	-	4	2%
	Trancamentos	0	-	0	-	0	-	0	0%	2	3,3%	4	8,3%	2	4,2%	0	-	8	3,9%
	Total	0	-	0	-	0	-	48	100%	60	100%	48	100%	48	100%	0	-	204	100%
CADI95-ADMINISTRACAO DA PRODUCAO E OPERACOES	Aprovados	0	-	7	87,5%	28	73,7%	0	-	33	82,5%	0	-	0	-	0	-	68	79,1%
	Reprovados (I)	0	-	0	0%	0	0%	0	-	0	0%	0	-	0	-	0	-	0	0%
	Reprovados (R)	0	-	0	0%	2	5,3%	0	-	3	7,5%	0	-	0	-	0	-	5	5,8%
	Trancamentos	0	-	1	12,5%	8	21,1%	0	-	4	10%	0	-	0	-	0	-	13	15,1%
	Total	0	-	8	100%	38	100%	0	-	40	100%	0	-	0	-	0	-	86	100%
CAD009-ADMINISTRACAO DE RECURSOS MATERIAIS E PATRIMONIAIS	Aprovados	0	-	0	-	0	-	0	-	51	87,9%	51	78,5%	78	83%	62	93,9%	242	85,5%
	Reprovados (I)	0	-	0	-	0	-	0	-	1	1,7%	0	0%	1	1,1%	0	0%	2	0,7%
	Reprovados (R)	0	-	0	-	0	-	0	-	2	3,4%	11	16,9%	12	12,8%	1	1,5%	26	9,2%
	Trancamentos	0	-	0	-	0	-	0	-	4	6,9%	3	4,6%	3	3,2%	3	4,5%	13	4,6%
	Total	0	-	0	-	0	-	0	-	58	100%	65	100%	94	100%	66	100%	283	100%
CAD167-ADMINISTRACAO FINANCEIRA	Aprovados	0	-	0	-	0	-	8	29,6%	57	56,4%	66	66%	72	57,6%	64	57,7%	267	57,5%
	Reprovados (I)	0	-	0	-	0	-	3	11,1%	1	1%	8	8%	6	4,8%	14	12,6%	32	6,9%
	Reprovados (R)	0	-	0	-	0	-	13	48,1%	36	35,6%	19	19%	42	33,6%	27	24,3%	137	29,5%
	Trancamentos	0	-	0	-	0	-	3	11,1%	7	6,9%	7	7%	5	4%	6	5,4%	28	6%
	Total	0	-	0	-	0	-	27	100%	101	100%	100	100%	125	100%	111	100%	464	100%
CAD199-ANALISE DE SISTEMAS ADMINISTRATIVOS	Aprovados	0	-	36	97,3%	42	80,8%	0	-	25	83,3%	80	88,9%	96	96%	34	94,4%	235	91,8%
	Reprovados (I)	0	-	0	0%	0	0%	0	0%	0	0%	2	2,2%	0	0%	0	0%	2	0,8%
	Reprovados (R)	0	-	0	0%	0	0%	2	25%	0	0%	1	1,1%	2	2%	0	0%	6	2,3%
	Trancamentos	0	-	1	2,7%	10	19,2%	0	-	2	25%	7	7,8%	2	2%	2	5,6%	13	5,1%
	Total	0	-	37	100%	52	100%	0	-	30	100%	90	100%	100	100%	36	100%	256	100%
ENA059-AUDITORIA EM SERVICOS DE SAUDE	Aprovados	0	-	0	-	0	-	0	-	32	91,4%	45	91,8%	0	-	0	-	77	91,7%
	Reprovados (I)	0	-	0	-	0	-	0	-	0	0%	0	0%	0	-	0	-	0	0%
	Reprovados (R)	0	-	0	-	0	-	0	-	1	2,9%	2	4,1%	0	-	0	-	3	3,6%
	Trancamentos	0	-	0	-	0	-	0	-	2	5,7%	2	4,1%	0	-	0	-	4	4,8%
	Total	0	-	0	-	0	-	0	-	35	100%	49	100%	0	-	0	-	84	100%
ECN070-AVALIACAO ECONOMICA E DE TECNOLOGIAS EM SAUDE	Aprovados	0	-	0	-	0	-	0	-	0	-	0	-	35	71,4%	50	83,3%	85	78%
	Reprovados (I)	0	-	0	-	0	-	0	-	0	-	0	-	2	4,1%	4	6,7%	6	5,5%
	Reprovados (R)	0	-	0	-	0	-	0	-	0	-	0	-	0	0%	1	1,7%	1	0,9%
	Trancamentos	0	-	0	-	0	-	0	-	0	-	0	-	12	24,5%	5	8,3%	17	15,6%
	Total	0	-	0	-	0	-	0	-	0	-	0	-	49	100%	60	100%	109	100%
ENA040-BIOESTATISTICA A	Aprovados	0	-	38	95%	73	76,8%	78	61,9%	81	54,4%	60	54,1%	59	39,6%	61	52,1%	450	57,2%
	Reprovados (I)	0	-	0	0%	3	3,2%	8	6,3%	13	8,7%	9	8,1%	15	10,1%	12	10,3%	60	7,6%
	Reprovados (R)	0	-	0	0%	8	8,4%	23	18,3%	39	26,2%	28	25,2%	63	42,3%	23	19,7%	184	23,4%
	Trancamentos	0	-	2	5%	11	11,6%	17	13,5%	16	10,7%	14	12,6%	12	8,1%	21	17,9%	93	11,8%
	Total	0	-	40	100%	95	100%	126	100%	149	100%	111	100%	149	100%	117	100%	787	100%
POP015-COMPONENTES DA DINAMICA DEMOGRAFICA	Aprovados	0	-	0	-	0	-	57	100%	62	76,5%	73	80,2%	86	91,5%	58	89,2%	336	86,6%
	Reprovados (I)	0	-	0	-	0	-	0	0%	0	0%	0	0%	0	0%	1	1,5%	1	0,3%
	Reprovados (R)	0	-	0	-	0	-	0	0%	19	23,5%	14	15,4%	2	2,1%	3	4,6%	38	9,8%
	Trancamentos	0	-	0	-	0	-	0	0%	0	0%	4	4,4%	6	6,4%	3	4,6%	13	3,4%
	Total	0	-	0	-	0	-	57	100%	81	100%	91	100%	94	100%	65	100%	388	100%
CAD206-COMPORTEMENTO HUMANO NAS ORGANIZACOES	Aprovados	0	-	0	-	0	-	52	88,1%	26	83,9%	0	-	95	95%	52	86,7%	225	90%

continua na próxima página

Tabela 2 : Continuação

DISCIPLINAS	SITUAÇÃO	2008		2009		2010		2011		2012		2013		2014		2015		TOTAL	
		Freq.	%	Freq.	%	Freq.	%	Freq.	%	Freq.	%	Freq.	%	Freq.	%	Freq.	%	Freq.	%
	Reprovados (I)	0	-	0	-	0	-	2	3,4%	2	6,5%	0	-	2	2%	3	5%	9	3,6%
	Reprovados (R)	0	-	0	-	0	-	0	0%	0	0%	0	-	0	0%	0	0%	0	0%
	Trancamentos	0	-	0	-	0	-	5	8,5%	3	9,7%	0	-	3	3%	5	8,3%	16	6,4%
	Total	0	-	0	-	0	-	59	100%	31	100%	0	-	100	100%	60	100%	250	100%
POP014-COMPOSICAO SOCIO-DEMOGRAFICA DA POPULACAO	Aprovados	0	-	0	-	35	87,5%	51	82,3%	87	75%	94	87%	55	77,5%	60	90,9%	382	82,5%
	Reprovados (I)	0	-	0	-	0	0%	5	8,1%	7	6%	2	1,9%	4	5,6%	2	3%	20	4,3%
	Reprovados (R)	0	-	0	-	2	5%	3	4,8%	12	10,3%	6	5,6%	0	0%	0	0%	23	5%
	Trancamentos	0	-	0	-	3	7,5%	3	4,8%	10	8,6%	6	5,6%	12	16,9%	4	6,1%	38	8,2%
	Total	0	-	0	-	40	100%	62	100%	116	100%	108	100%	71	100%	66	100%	463	100%
CAD191-DESENVOLVIMENTO DE RECURSOS HUMANOS EM SAUDE	Aprovados	0	-	0	-	0	-	24	92,3%	0	-	34	75,6%	0	-	0	-	58	81,7%
	Reprovados (I)	0	-	0	-	0	-	0	0%	0	0%	3	6,7%	0	-	0	-	3	4,2%
	Reprovados (R)	0	-	0	-	0	-	0	0%	0	0%	8	17,8%	0	-	0	-	8	11,3%
	Trancamentos	0	-	0	-	0	-	2	7,7%	0	-	0	0%	0	-	0	-	2	2,8%
	Total	0	-	0	-	0	-	26	100%	0	-	45	100%	0	-	0	-	71	100%
ENA061-DIREITO DO CONSUMIDOR NA SAUDE	Aprovados	0	-	26	89,7%	31	81,6%	54	84,4%	43	86%	6	66,7%	0	-	49	83,1%	209	83,9%
	Reprovados (I)	0	-	0	0%	4	10,5%	2	3,1%	1	2%	2	22,2%	0	-	4	6,8%	13	5,2%
	Reprovados (R)	0	-	0	0%	0	0%	0	0%	1	2%	0	0%	0	-	0	0%	1	0,4%
	Trancamentos	0	-	3	10,3%	3	7,9%	8	12,5%	5	10%	1	11,1%	0	-	6	10,2%	26	10,4%
	Total	0	-	29	100%	38	100%	64	100%	64	100%	50	100%	9	100%	59	100%	249	100%
ECN190-ECONOMETRIA I	Aprovados	0	-	0	-	0	-	23	82,1%	61	81,3%	72	71,3%	63	75%	69	76,7%	288	76,2%
	Reprovados (I)	0	-	0	-	0	-	0	0%	0	0%	0	0%	0	0%	7	7,8%	7	1,9%
	Reprovados (R)	0	-	0	-	0	-	2	7,1%	10	13,3%	25	24,8%	15	17,9%	9	10%	61	16,1%
	Trancamentos	0	-	0	-	0	-	3	10,7%	4	5,3%	4	4%	6	7,1%	5	5,6%	22	5,8%
	Total	0	-	0	-	0	-	28	100%	75	100%	101	100%	84	100%	90	100%	378	100%
ECN032-ECONOMIA DA SAUDE	Aprovados	0	-	0	-	0	-	46	76,7%	70	79,5%	93	75%	46	52,9%	70	85,4%	325	73,7%
	Reprovados (I)	0	-	0	-	0	-	0	0%	0	0%	0	0%	0	0%	0	0%	0	0%
	Reprovados (R)	0	-	0	-	0	-	14	23,3%	13	14,8%	24	19,4%	34	39,1%	8	9,8%	93	21,1%
	Trancamentos	0	-	0	-	0	-	0	0%	5	5,7%	7	5,6%	7	8%	4	4,9%	23	5,2%
	Total	0	-	0	-	0	-	60	100%	88	100%	124	100%	87	100%	82	100%	441	100%
ENA056-EDUCACAO NA SAUDE	Aprovados	0	-	0	-	33	82,5%	18	85,7%	38	90,5%	53	79,1%	49	81,7%	0	-	191	83%
	Reprovados (I)	0	-	0	-	1	2,5%	2	9,5%	2	4,8%	6	9%	1	1,7%	0	-	12	5,2%
	Reprovados (R)	0	-	0	-	1	2,5%	0	0%	0	0%	1	1,5%	6	10%	0	-	8	3,5%
	Trancamentos	0	-	0	-	5	12,5%	1	4,8%	2	4,8%	7	10,4%	4	6,7%	0	-	19	8,3%
	Total	0	-	0	-	40	100%	21	100%	42	100%	67	100%	60	100%	0	-	230	100%
ENA054-EFEITOS ADVERSOS EM SAUDE	Aprovados	0	-	0	-	49	94,2%	36	90%	66	95,7%	71	87,7%	48	75%	55	94,8%	325	89,3%
	Reprovados (I)	0	-	0	-	0	0%	3	7,5%	1	1,4%	1	1,2%	5	7,8%	0	0%	10	2,7%
	Reprovados (R)	0	-	0	-	1	1,9%	0	0%	2	2,9%	6	7,4%	0	0%	0	0%	9	2,5%
	Trancamentos	0	-	0	-	2	3,8%	1	2,5%	0	0%	3	3,7%	11	17,2%	3	5,2%	20	5,5%
	Total	0	-	0	-	52	100%	40	100%	69	100%	81	100%	64	100%	58	100%	364	100%
ENA045-ELABORACAO DE PROJETOS DE PESQUISA	Aprovados	0	-	0	-	0	-	56	100%	75	97,4%	85	93,4%	59	74,7%	57	77%	332	88,1%
	Reprovados (I)	0	-	0	-	0	-	0	0%	1	1,3%	1	1,1%	2	2,5%	2	2,7%	6	1,6%
	Reprovados (R)	0	-	0	-	0	-	0	0%	0	0%	1	1,1%	9	11,4%	6	8,1%	16	4,2%
	Trancamentos	0	-	0	-	0	-	0	0%	1	1,3%	4	4,4%	9	11,4%	9	12,2%	23	6,1%
	Total	0	-	0	-	0	-	56	100%	77	100%	91	100%	79	100%	74	100%	377	100%
ENA066-ELABORACAO E GESTAO DE PROJETOS	Aprovados	0	-	0	-	0	-	27	93,1%	27	73%	56	82,4%	61	77,2%	33	70,2%	204	78,5%
	Reprovados (I)	0	-	0	-	0	-	0	0%	2	5,4%	2	2,9%	5	6,3%	0	0%	9	3,5%
	Reprovados (R)	0	-	0	-	0	-	0	0%	0	0%	1	1,5%	0	0%	5	10,6%	6	2,3%
	Trancamentos	0	-	0	-	0	-	2	6,9%	8	21,6%	9	13,2%	13	16,5%	9	19,1%	41	15,8%
	Total	0	-	0	-	0	-	29	100%	37	100%	68	100%	79	100%	47	100%	260	100%
ENA041-EPIDEMIOLOGIA A	Aprovados	0	-	0	-	60	89,6%	73	90,1%	75	70,8%	55	75,3%	63	57,3%	70	64,2%	396	72,5%
	Reprovados (I)	0	-	0	-	1	1,5%	3	3,7%	4	3,8%	1	1,4%	3	2,7%	3	2,8%	15	2,7%
	Reprovados (R)	0	-	0	-	5	7,5%	3	3,7%	18	17%	14	19,2%	35	31,8%	26	23,9%	101	18,5%
	Trancamentos	0	-	0	-	1	1,5%	2	2,5%	9	8,5%	3	4,1%	9	8,2%	10	9,2%	34	6,2%

continua na próxima página



Tabela 2 : Continuação

DISCIPLINAS	SITUAÇÃO	2008		2009		2010		2011		2012		2013		2014		2015		TOTAL	
		Freq.	%	Freq.	%	Freq.	%	Freq.	%	Freq.	%	Freq.	%	Freq.	%	Freq.	%	Freq.	%
ECN071-EQUIDADE EM SAUDE	Total	0	-	0	-	67	100%	81	100%	106	100%	73	100%	110	100%	109	100%	546	100%
	Aprovados	0	-	0	-	21	91,3%	13	59,1%	0	-	32	84,2%	0	-	25	61%	91	73,4%
	Reprovados (I)	0	-	0	-	0	0%	0	0%	0	-	0	0%	0	-	0	0%	0	0%
	Reprovados (R)	0	-	0	-	1	4,3%	3	13,6%	0	-	3	7,9%	0	-	11	26,8%	18	14,5%
ENA053-ESTAGIO	Total	0	-	0	-	23	100%	22	100%	0	-	38	100%	0	-	41	100%	124	100%
	Aprovados	0	-	0	-	0	-	0	-	0	-	37	94,9%	65	100%	64	97%	166	97,6%
	Reprovados (I)	0	-	0	-	0	-	0	-	0	-	0	0%	0	0%	0	0%	0	0%
	Reprovados (R)	0	-	0	-	0	-	0	-	0	-	0	0%	0	0%	0	0%	0	0%
CAD190-ESTRATEGIA DE PLANEJAMENTO I	Total	0	-	44	95,7%	77	89,5%	103	88%	86	83,5%	63	81,8%	72	69,2%	53	66,2%	498	81,2%
	Aprovados	0	-	0	0%	1	1,2%	0	0%	1	1%	7	9,1%	0	0%	0	0%	9	1,5%
	Reprovados (I)	0	-	1	2,2%	0	0%	3	2,6%	5	4,9%	1	1,3%	25	24%	13	16,2%	48	7,8%
	Reprovados (R)	0	-	1	2,2%	8	9,3%	11	9,4%	11	10,7%	6	7,8%	7	6,7%	14	17,5%	58	9,5%
CAD196-ESTRUTURAS E FORMATOS ORGANIZACIONAIS	Total	0	-	46	100%	86	100%	117	100%	103	100%	77	100%	104	100%	80	100%	613	100%
	Aprovados	0	-	2	66,7%	16	100%	33	80,5%	0	-	0	-	0	-	0	-	51	85%
	Reprovados (I)	0	-	1	33,3%	0	0%	1	2,4%	0	-	0	-	0	-	0	-	2	3,3%
	Reprovados (R)	0	-	0	0%	0	0%	0	0%	0	-	0	-	0	-	0	-	0	0%
ENA050-ETICA E BIOETICA	Total	0	-	3	100%	16	100%	41	100%	0	-	0	-	0	-	0	-	7	11,7%
	Aprovados	0	-	0	-	0	-	0	-	18	90%	57	98,3%	65	97%	73	96,1%	213	96,4%
	Reprovados (I)	0	-	0	-	0	-	0	-	1	5%	0	0%	2	3%	1	1,3%	4	1,8%
	Reprovados (R)	0	-	0	-	0	-	0	-	1	5%	0	0%	0	0%	1	1,3%	2	0,9%
LET223-FUNDAMENTOS DE LIBRAS	Total	0	-	0	-	1	100%	35	100%	20	100%	58	100%	67	100%	76	100%	221	100%
	Aprovados	0	-	0	-	1	100%	19	54,3%	19	48,7%	16	38,1%	10	38,5%	4	100%	69	46,9%
	Reprovados (I)	0	-	0	-	0	0%	9	25,7%	6	15,4%	7	16,7%	5	19,2%	0	0%	27	18,4%
	Reprovados (R)	0	-	0	-	0	0%	1	2,9%	5	12,8%	10	23,8%	7	26,9%	0	0%	23	15,6%
ENA055-GERENCIAMENTO DE RESIDUOS DE SERVICOS DE SAUDE	Total	0	-	0	-	15	100%	51	100%	65	100%	34	100%	63	100%	35	100%	263	100%
	Aprovados	0	-	0	-	13	86,7%	39	76,5%	53	81,5%	29	85,3%	57	90,5%	30	85,7%	221	84%
	Reprovados (I)	0	-	0	-	0	0%	2	3,9%	3	4,6%	0	0%	0	0%	0	0%	5	1,9%
	Reprovados (R)	0	-	0	-	0	0%	2	3,9%	4	6,2%	1	2,9%	2	3,2%	0	0%	9	3,4%
CAD204-GESTAO DAS RELACOES DE TRABALHO	Total	0	-	0	-	2	100%	8	100%	5	100%	4	100%	4	100%	5	100%	28	100%
	Aprovados	0	-	0	-	2	100%	8	100%	5	100%	4	100%	4	100%	5	100%	28	100%
	Reprovados (I)	0	-	0	-	0	0%	0	0%	0	0%	0	0%	0	0%	0	0%	0	0%
	Reprovados (R)	0	-	0	-	0	0%	0	0%	0	0%	0	0%	0	0%	0	0%	0	0%
CAD201-GESTAO DE CUSTOS	Total	0	-	10	45,5%	18	60%	18	46,2%	17	47,2%	15	50%	35	63,6%	51	71,8%	164	58%
	Aprovados	0	-	0	0%	0	0%	0	0%	0	0%	0	0%	0	0%	0	0%	0	0%
	Reprovados (I)	0	-	10	45,5%	6	20%	12	30,8%	16	44,4%	12	40%	14	25,5%	12	16,9%	82	29%
	Reprovados (R)	0	-	2	9,1%	6	20%	9	23,1%	3	8,3%	3	10%	6	10,9%	8	11,3%	37	13,1%
UNI002-INGLES INSTRUMENTAL II	Total	0	-	22	100%	30	100%	39	100%	36	100%	30	100%	55	100%	71	100%	283	100%
	Aprovados	0	-	2	25%	4	50%	3	15%	5	29,4%	3	50%	0	0%	4	57,1%	21	28,4%
	Reprovados (I)	0	-	0	-	0	-	0	-	0	-	0	-	0	-	0	-	0	-
	Reprovados (R)	0	-	0	-	0	-	0	-	0	-	0	-	0	-	0	-	0	-

continua na próxima página

Tabela 2 : Continuação

DISCIPLINAS	SITUAÇÃO	2008		2009		2010		2011		2012		2013		2014		2015		TOTAL	
		Freq.	%	Freq.	%	Freq.	%	Freq.	%	Freq.	%	Freq.	%	Freq.	%	Freq.	%	Freq.	%
	Reprovados (I)	0	-	0	0%	0	0%	0	0%	0	0%	0	0%	0	0%	0	0%	0	0%
	Reprovados (R)	0	-	5	62,5%	3	37,5%	7	35%	11	64,7%	2	33,3%	4	50%	1	14,3%	33	44,6%
	Trancamentos	0	-	1	12,5%	10	100%	10	50%	1	5,9%	1	16,7%	4	50%	2	28,6%	20	27%
	Total	0	-	8	100%	8	100%	20	100%	20	100%	17	100%	6	100%	8	100%	74	100%
	Aprovados	0	-	0	-	0	-	52	100%	70	93,3%	96	91,4%	58	84,1%	54	93,1%	330	91,9%
ENA044- INTERDISCIPLINARIDADE NO TRABALHO EM SAUDE	Reprovados (I)	0	-	0	-	0	-	0	0%	2	2,7%	2	1,9%	3	4,3%	0	0%	7	1,9%
	Reprovados (R)	0	-	0	-	0	-	0	0%	2	2,7%	3	2,9%	0	0%	0	0%	5	1,4%
	Trancamentos	0	-	0	-	0	-	1	1,3%	1	1,3%	4	3,8%	8	11,6%	4	6,9%	17	4,7%
	Total	0	-	0	-	0	-	52	100%	75	100%	105	100%	69	100%	58	100%	359	100%
	Aprovados	0	-	0	-	35	81,4%	64	79%	72	75,8%	96	89,7%	65	72,2%	52	73,2%	384	78,9%
CIC010- INTRODUCAO A CONTABILIDADE	Reprovados (I)	0	-	0	-	1	2,3%	3	3,7%	9	9,5%	4	3,7%	5	10%	2	2,8%	28	5,7%
	Reprovados (R)	0	-	0	-	4	9,3%	11	13,6%	3	3,2%	2	1,9%	5	5,6%	10	14,1%	35	7,2%
	Trancamentos	0	-	0	-	3	7%	3	3,7%	11	11,6%	5	4,7%	11	12,2%	7	9,9%	40	8,2%
	Total	0	-	0	-	43	100%	81	100%	95	100%	107	100%	90	100%	71	100%	487	100%
	Aprovados	0	-	0	-	66	94,3%	82	89,1%	104	85,2%	69	79,3%	71	81,6%	63	70,8%	455	83,2%
POP005- INTRODUCAO A DEMOGRAFIA	Reprovados (I)	0	-	0	-	0	0%	3	3,3%	0	0%	0	0%	1	1,1%	9	10,1%	13	2,4%
	Reprovados (R)	0	-	0	-	3	4,3%	3	3,3%	8	6,6%	12	13,8%	9	10,3%	3	3,4%	38	6,9%
	Trancamentos	0	-	0	-	1	1,4%	4	4,3%	10	8,2%	6	6,9%	14	15,7%	14	15,7%	41	7,5%
	Total	0	-	0	-	70	100%	92	100%	122	100%	87	100%	87	100%	89	100%	547	100%
	Aprovados	0	-	77	80,2%	48	38,7%	126	62,7%	126	62,7%	102	75,6%	73	62,4%	45	45,5%	543	60%
ECN140- INTRODUCAO A ECONOMIA	Reprovados (I)	0	-	0	0%	1	0,8%	0	0%	1	0,8%	0	0%	19	16,2%	11	11,1%	32	3,5%
	Reprovados (R)	0	-	14	14,6%	66	53,2%	57	28,4%	36	27,1%	22	16,3%	11	9,4%	27	27,3%	233	25,7%
	Trancamentos	0	-	5	5,2%	9	7,3%	18	9%	24	18%	11	8,1%	14	12%	16	16,2%	97	10,7%
	Total	0	-	96	100%	124	100%	201	100%	133	100%	135	100%	117	100%	99	100%	905	100%
	Aprovados	0	-	86	92,5%	75	79,8%	105	90,5%	105	80,8%	92	86,8%	77	74%	50	54,3%	548	80,2%
ENA039- METODOLOGIA CIENTIFICA I	Reprovados (I)	0	-	1	1,1%	7	7,4%	3	2,6%	7	9%	4	3,8%	15	14,4%	20	21,7%	57	8,3%
	Reprovados (R)	0	-	1	1,1%	5	5,3%	0	0%	1	1,3%	5	4,7%	0	0%	7	7,6%	19	2,8%
	Trancamentos	0	-	5	5,4%	7	7,4%	8	6,9%	7	9%	5	4,7%	12	11,5%	15	16,3%	59	8,6%
	Total	0	-	93	100%	94	100%	116	100%	116	100%	78	100%	106	100%	92	100%	683	100%
	Aprovados	0	-	31	66%	83	79,8%	83	68%	99	69,2%	67	60,4%	38	26,6%	57	47,9%	458	58%
ECN061- MICROECONOMIA A-I	Reprovados (I)	0	-	1	2,1%	1	1%	1	0,8%	11	7,7%	0	0%	0	0%	5	4,2%	19	2,4%
	Reprovados (R)	0	-	14	29,8%	10	9,6%	26	21,3%	20	14%	31	27,9%	96	67,1%	36	30,3%	233	29,5%
	Trancamentos	0	-	1	2,1%	10	9,6%	12	9,8%	13	9,1%	13	11,7%	9	6,3%	21	17,6%	79	10%
	Total	0	-	47	100%	104	100%	122	100%	143	100%	111	100%	143	100%	119	100%	789	100%
	Aprovados	0	-	0	-	53	93%	77	86,5%	90	80,4%	74	92,5%	61	88,4%	54	78,3%	409	85,9%
ECN023- MICROECONOMIA A-III	Reprovados (I)	0	-	0	-	0	0%	1	1,1%	0	0%	0	0%	0	0%	0	0%	1	0,2%
	Reprovados (R)	0	-	0	-	3	5,3%	7	7,9%	16	14,3%	4	5%	3	4,3%	6	8,7%	39	8,2%
	Trancamentos	0	-	0	-	1	1,8%	4	4,5%	6	5,4%	2	2,5%	5	7,2%	9	13%	27	5,7%
	Total	0	-	0	-	57	100%	89	100%	112	100%	80	100%	69	100%	69	100%	476	100%
	Aprovados	0	-	0	-	0	-	0	-	20	95,2%	55	93,2%	77	92,8%	66	93%	218	93,2%
ENA051- MODELOS ASSISTENCIAIS	Reprovados (I)	0	-	0	-	0	-	0	-	1	4,8%	1	1,7%	5	6%	1	1,4%	8	3,4%
	Reprovados (R)	0	-	0	-	0	-	0	-	0	0%	2	3,4%	0	0%	3	4,2%	5	2,1%
	Trancamentos	0	-	0	-	0	-	0	-	0	0%	1	1,7%	1	1,2%	1	1,4%	3	1,3%
	Total	0	-	0	-	0	-	0	-	21	100%	59	100%	83	100%	71	100%	234	100%
	Aprovados	0	-	1	100%	8	100%	13	100%	41	100%	60	100%	86	100%	40	100%	249	100%
ENA070- PARTICIPACAO EM EVENTOS I	Reprovados (I)	0	-	0	0%	0	0%	0	0%	0	0%	0	0%	0	0%	0	0%	0	0%
	Reprovados (R)	0	-	0	0%	0	0%	0	0%	0	0%	0	0%	0	0%	0	0%	0	0%
	Trancamentos	0	-	0	0%	0	0%	0	0%	0	0%	0	0%	0	0%	0	0%	0	0%
	Total	0	-	1	100%	8	100%	13	100%	41	100%	60	100%	86	100%	40	100%	249	100%
	Aprovados	0	-	2	100%	4	100%	16	100%	45	100%	35	100%	63	100%	19	100%	184	100%
ENA071- PARTICIPACAO EM EVENTOS II	Reprovados (I)	0	-	0	0%	0	0%	0	0%	0	0%	0	0%	0	0%	0	0%	0	0%
	Reprovados (R)	0	-	0	0%	0	0%	0	0%	0	0%	0	0%	0	0%	0	0%	0	0%
	Trancamentos	0	-	0	0%	0	0%	0	0%	0	0%	0	0%	0	0%	0	0%	0	0%

continua na próxima página

Tabela 2 : Continuação

DISCIPLINAS	SITUAÇÃO	2008		2009		2010		2011		2012		2013		2014		2015		TOTAL	
		Freq.	%	Freq.	%	Freq.	%	Freq.	%	Freq.	%	Freq.	%	Freq.	%	Freq.	%	Freq.	%
ENA069- PARTICIPACAO EM PROJETOS	Total	0	-	2	100%	4	100%	16	100%	45	100%	35	100%	63	100%	19	100%	184	100%
	Aprovados	0	-	0	-	5	100%	3	100%	12	100%	7	100%	17	100%	9	100%	53	100%
	Reprovados (I)	0	-	0	-	0	0%	0	0%	0	0%	0	0%	0	0%	0	0%	0	0%
	Reprovados (R)	0	-	0	-	0	0%	0	0%	0	0%	0	0%	0	0%	0	0%	0	0%
	Trancamentos	0	-	0	-	0	0%	0	0%	0	0%	0	0%	0	0%	0	0%	0	0%
ENA058- PLANEJAMENTO ESTRATEGICO	Total	0	-	0	-	5	100%	3	100%	12	100%	7	100%	17	100%	9	100%	53	100%
	Aprovados	0	-	0	-	0	-	22	81,5%	24	92,3%	23	100%	63	87,5%	0	-	132	89,2%
	Reprovados (I)	0	-	0	-	0	-	1	3,7%	0	0%	0	0%	1	1,4%	0	-	2	1,4%
	Reprovados (R)	0	-	0	-	0	-	1	3,7%	0	0%	0	0%	0	0%	0	-	1	0,7%
	Trancamentos	0	-	0	-	0	-	3	11,1%	2	7,7%	0	0%	8	11,1%	0	-	13	8,8%
ENA052- PLANEJAMENTO,PROG E AVALIACAO EM SAUDE	Total	0	-	0	-	0	-	27	100%	26	100%	23	100%	72	100%	0	-	148	100%
	Aprovados	0	-	0	-	0	-	0	-	22	95,7%	52	96,3%	67	97,1%	80	95,2%	221	96,1%
	Reprovados (I)	0	-	0	-	0	-	0	-	1	4,3%	0	0%	1	1,4%	0	0%	2	0,9%
	Reprovados (R)	0	-	0	-	0	-	0	-	0	0%	2	3,7%	1	1,4%	1	1,2%	4	1,7%
	Trancamentos	0	-	0	-	0	-	0	-	0	0%	0	0%	0	0%	3	3,6%	3	1,3%
MPS015- POLITICAS DE SAUDE NO BRASIL	Total	0	-	92	94,8%	86	83,5%	110	88%	66	77,6%	99	86,1%	80	67,2%	62	59%	595	79,4%
	Aprovados	0	-	0	-	8	7,8%	3	2,4%	5	5,9%	7	6,1%	21	17,6%	19	18,1%	63	8,4%
	Reprovados (I)	0	-	0	-	3	2,9%	5	4%	7	8,2%	3	2,6%	4	3,4%	5	4,8%	27	3,6%
	Reprovados (R)	0	-	0	-	6	5,8%	7	5,6%	7	8,2%	6	5,2%	14	11,8%	19	18,1%	64	8,5%
	Trancamentos	0	-	97	100%	103	100%	125	100%	85	100%	115	100%	119	100%	105	100%	749	96%
ENA048- PREVENCAO E CONTROLE DE INFECçAO	Total	0	-	0	-	0	-	0	-	37	97,4%	77	91,7%	65	97%	83	98,8%	262	96%
	Aprovados	0	-	0	-	10	71,4%	0	-	0	0%	3	3,6%	0	0%	0	0%	3	1,1%
	Reprovados (I)	0	-	0	-	1	7,1%	0	-	0	0%	0	0%	1	1,5%	0	0%	4	1,5%
	Reprovados (R)	0	-	0	-	2	14,3%	0	-	1	2,6%	1	1,2%	1	1,5%	1	1,2%	4	1,5%
	Trancamentos	0	-	0	-	0	-	0	-	0	0%	0	0%	0	0%	0	0%	0	0%
ENA063- PROCESSAMENTO DE ARTIGOS MEDICO- HOSPITALARES	Total	0	-	0	-	14	100%	0	-	38	100%	84	100%	67	100%	84	100%	273	100%
	Aprovados	0	-	0	-	10	71,4%	0	-	0	0%	0	0%	0	0%	36	92,3%	46	86,8%
	Reprovados (I)	0	-	0	-	1	7,1%	0	-	0	0%	0	0%	0	0%	1	2,6%	2	3,8%
	Reprovados (R)	0	-	0	-	1	7,1%	0	-	0	0%	0	0%	0	0%	1	2,6%	2	3,8%
	Trancamentos	0	-	0	-	2	14,3%	0	-	0	0%	0	0%	0	0%	1	2,6%	3	5,7%
UNI013- PROMOCAO DA SAUDE	Total	0	-	22	84,6%	41	93,2%	59	89,4%	37	74%	24	80%	54	85,7%	0	-	237	84,9%
	Aprovados	0	-	4	15,4%	1	2,3%	0	0%	6	12%	2	6,7%	7	11,1%	0	-	20	7,2%
	Reprovados (I)	0	-	0	0%	0	0%	0	0%	0	0%	1	3,3%	0	0%	0	-	1	0,4%
	Reprovados (R)	0	-	0	0%	2	4,5%	7	10,6%	7	14%	3	10%	2	3,2%	0	-	21	7,5%
	Trancamentos	0	-	26	100%	44	100%	66	100%	50	100%	30	100%	63	100%	0	-	279	100%
ENA057- RELACOES DE PODER NAS ORGANIZACOES DE SAUDE	Total	0	-	0	-	13	92,9%	27	79,4%	20	87%	0	-	0	-	22	88%	82	85,4%
	Aprovados	0	-	0	-	0	0%	1	2,9%	1	4,3%	0	-	0	-	2	8%	4	4,2%
	Reprovados (I)	0	-	0	-	0	0%	0	0%	1	4,3%	0	-	0	-	0	0%	1	1%
	Reprovados (R)	0	-	0	-	1	7,1%	6	17,6%	1	4,3%	0	-	0	-	1	4%	9	9,4%
	Trancamentos	0	-	0	-	14	100%	34	100%	23	100%	0	-	0	-	25	100%	96	100%
ENA038- RELACOES SOCIO- CULTURAI EM SAUDE	Total	0	-	86	89,6%	88	83,8%	111	91,7%	69	79,3%	99	86,8%	81	73%	66	60%	600	80,6%
	Aprovados	0	-	2	2,1%	8	7,6%	3	2,5%	6	6,9%	4	3,5%	17	15,3%	23	20,9%	63	8,5%
	Reprovados (I)	0	-	2	2,1%	2	1,9%	0	0%	3	3,4%	5	4,4%	0	0%	3	2,7%	15	2%
	Reprovados (R)	0	-	6	6,2%	7	6,7%	7	5,8%	9	10,3%	6	5,3%	13	11,7%	18	16,4%	66	8,9%
	Trancamentos	0	-	96	100%	105	100%	121	100%	87	100%	114	100%	111	100%	110	100%	744	100%
ENA046-RISCOS OCUPACIONAIS EM SAUDE	Total	0	-	0	-	0	-	27	93,1%	66	95,7%	71	91%	86	90,5%	47	90,4%	297	92%
	Aprovados	0	-	0	-	0	-	0	0%	2	2,9%	2	2,6%	3	3,2%	2	3,8%	9	2,8%
	Reprovados (I)	0	-	0	-	0	-	0	0%	0	0%	0	0%	0	0%	1	1,9%	1	0,3%
	Reprovados (R)	0	-	0	-	0	-	2	6,9%	1	1,4%	5	6,4%	6	6,3%	2	3,8%	16	5%
	Trancamentos	0	-	0	-	0	-	29	100%	69	100%	78	100%	95	100%	52	100%	323	100%
MPS016-SAUDE AMBIENTAL	Aprovados	0	-	0	-	27	90%	64	91,4%	87	91,6%	105	91,3%	39	78%	72	81,8%	394	87,9%

continua na próxima página

Tabela 2 : Continuação

DISCIPLINAS	SITUAÇÃO	2008		2009		2010		2011		2012		2013		2014		2015		TOTAL	
		Freq.	%	Freq.	%	Freq.	%	Freq.	%	Freq.	%	Freq.	%	Freq.	%	Freq.	%	Freq.	%
	Reprovados (I)	0	-	0	-	0	0%	1	1,4%	1	1,1%	8	7%	1	2%	3	3,4%	14	3,1%
	Reprovados (R)	0	-	0	-	0	0%	3	4,3%	0	0%	0	0%	1	2%	0	0%	4	0,9%
	Trancamentos	0	-	0	-	3	10%	7	2,9%	7	7,4%	2	1,7%	9	18%	13	14,8%	36	8%
	Total	0	-	0	-	30	100%	70	100%	95	100%	115	100%	50	100%	88	100%	448	100%
	Aprovados	0	-	0	-	49	89,1%	12	63,2%	12	80%	31	93,9%	38	95%	0	-	142	87,7%
MPS017-SAUDE E TRABALHO	Reprovados (I)	0	-	0	-	3	5,5%	2	10,5%	2	13,3%	1	3%	1	2,5%	0	-	9	5,6%
	Reprovados (R)	0	-	0	-	0	0%	0	0%	0	0%	0	0%	0	0%	0	-	0	0%
	Trancamentos	0	-	0	-	3	5,5%	5	26,3%	1	6,7%	1	3%	1	2,5%	0	-	11	6,8%
	Total	0	-	0	-	55	100%	19	100%	15	100%	33	100%	40	100%	0	-	162	100%
	Aprovados	0	-	0	-	26	92,9%	72	94,7%	70	92,1%	80	90,9%	67	77,9%	49	87,5%	364	88,8%
ENA042-SAUDE SUPLEMENTAR	Reprovados (I)	0	-	0	-	0	0%	3	3,9%	3	3,9%	6	6,8%	6	7%	1	1,8%	19	4,6%
	Reprovados (R)	0	-	0	-	0	0%	0	0%	1	1,3%	0	0%	2	2,3%	0	0%	3	0,7%
	Trancamentos	0	-	0	-	2	7,1%	1	1,3%	2	2,6%	2	2,3%	11	12,8%	6	10,7%	24	5,9%
	Total	0	-	0	-	28	100%	76	100%	76	100%	88	100%	86	100%	56	100%	410	100%
	Aprovados	0	-	0	-	39	92,9%	67	98,5%	92	93,9%	93	94,9%	52	80%	62	84,9%	405	91,2%
ENA043-TECNOLOGIAS EM SAUDE	Reprovados (I)	0	-	0	-	0	0%	1	1%	1	1%	0	0%	2	3,1%	1	1,4%	4	0,9%
	Reprovados (R)	0	-	0	-	0	0%	0	0%	0	0%	2	2%	1	1,5%	0	0%	3	0,7%
	Trancamentos	0	-	0	-	3	7,1%	1	1,5%	5	5,1%	3	3,1%	10	15,4%	10	13,7%	32	7,2%
	Total	0	-	0	-	42	100%	68	100%	98	100%	98	100%	65	100%	73	100%	444	100%
	Aprovados	0	-	78	79,6%	94	80,3%	102	77,9%	73	71,6%	99	87,6%	79	71,2%	58	57,4%	583	75,4%
CAD189-TEORIA DA ADMINISTRACAO	Reprovados (I)	0	-	1	1%	2	1,7%	5	3,8%	2	2%	7	6,2%	0	0%	0	0%	17	2,2%
	Reprovados (R)	0	-	13	13,3%	12	10,3%	14	10,7%	15	14,7%	0	0%	20	18%	28	27,7%	102	13,2%
	Trancamentos	0	-	6	6,1%	9	7,7%	10	7,6%	12	11,8%	7	6,2%	12	10,8%	15	14,9%	71	9,2%
	Total	0	-	98	100%	117	100%	131	100%	102	100%	113	100%	111	100%	101	100%	773	100%
	Aprovados	0	-	25	58,1%	34	58,6%	16	69,6%	7	63,6%	0	-	0	-	0	-	82	60,7%
CJC026-TOPICOS EM CONTABILIDADE A	Reprovados (I)	0	-	3	7%	1	1,7%	0	0%	2	18,2%	0	-	0	-	0	-	6	4,4%
	Reprovados (R)	0	-	14	32,6%	15	25,9%	6	26,1%	0	0%	0	-	0	-	0	-	35	25,9%
	Trancamentos	0	-	1	2,3%	8	13,8%	1	4,3%	2	18,2%	0	-	0	-	0	-	12	8,9%
	Total	0	-	43	100%	58	100%	23	100%	11	100%	0	-	0	-	0	-	135	100%
	Aprovados	0	-	0	-	0	-	4	44,4%	0	-	0	-	51	89,5%	0	-	55	83,3%
FCE001-TOPICOS EM ECONOMIA SOCIAL	Reprovados (I)	0	-	0	-	0	0%	0	0%	0	0%	0	-	3	5,3%	0	-	3	4,5%
	Reprovados (R)	0	-	0	-	0	0%	2	22,2%	0	0%	0	-	0	0%	0	-	2	3%
	Trancamentos	0	-	0	-	0	0%	3	33,3%	0	-	0	-	3	5,3%	0	-	6	9,1%
	Total	0	-	0	-	0	0%	9	100%	0	-	0	-	57	100%	0	-	66	100%
	Aprovados	0	-	92	94,8%	195	78,6%	219	81,7%	285	74,4%	456	78,2%	339	70,5%	466	73,4%	2052	76,1%
ENA073-TOPICOS EM SAUDE I	Reprovados (I)	0	-	0	0%	17	6,9%	17	6,3%	28	7,3%	48	8,2%	53	11%	54	8,5%	217	8,1%
	Reprovados (R)	0	-	0	0%	13	5,2%	12	4,5%	30	7,8%	32	5,5%	24	5%	20	3,1%	131	4,9%
	Trancamentos	0	-	5	5,2%	23	9,3%	20	7,5%	40	10,4%	47	8,1%	65	13,5%	95	15%	295	10,9%
	Total	0	-	97	100%	248	100%	268	100%	383	100%	583	100%	481	100%	635	100%	2695	100%
	Aprovados	0	-	0	-	0	-	0	-	101	89,4%	202	86,7%	276	88,7%	306	88,4%	885	88,2%
ENA074-TOPICOS EM SAUDE II	Reprovados (I)	0	-	0	-	0	0%	0	0%	1	0,9%	10	4,3%	15	4,8%	12	3,5%	38	3,8%
	Reprovados (R)	0	-	0	-	0	0%	0	0%	3	2,7%	5	2,1%	1	0,3%	4	1,2%	13	1,3%
	Trancamentos	0	-	0	-	0	0%	0	0%	8	7,1%	16	6,9%	19	6,1%	24	6,9%	67	6,7%
	Total	0	-	0	-	0	0%	0	0%	113	100%	233	100%	311	100%	346	100%	1003	100%
	Aprovados	0	-	0	-	0	-	23	88,5%	59	92,2%	67	77,9%	71	72,4%	58	66,7%	278	77%
ENA047-TRABALHO DE CONCLUSAO DE CURSO I	Reprovados (I)	0	-	0	-	0	0%	0	0%	0	0%	2	2,3%	3	3,1%	4	4,6%	9	2,5%
	Reprovados (R)	0	-	0	-	0	0%	2	7,7%	2	3,1%	9	10,5%	16	16,3%	17	19,5%	46	12,7%
	Trancamentos	0	-	0	-	0	0%	1	3,8%	3	4,7%	8	9,3%	8	8,2%	8	9,2%	28	7,8%
	Total	0	-	0	-	0	0%	26	100%	64	100%	86	100%	98	100%	87	100%	361	100%
	Aprovados	0	-	0	-	0	-	0	-	33	70,2%	52	73,2%	64	63,4%	64	63,4%	213	66,6%
ENA049-TRABALHO DE CONCLUSAO DE CURSO II	Reprovados (I)	0	-	0	-	0	0%	0	0%	7	14,9%	9	12,7%	15	14,9%	9	8,9%	40	12,5%
	Reprovados (R)	0	-	0	-	0	0%	0	0%	2	4,3%	5	7%	16	15,8%	14	13,9%	37	11,6%
	Trancamentos	0	-	0	-	0	0%	0	0%	5	10,6%	5	7%	6	5,9%	14	13,9%	30	9,4%

continua na próxima página

Tabela 2 : Continuação

DISCIPLINAS	SITUAÇÃO	2008		2009		2010		2011		2012		2013		2014		2015		TOTAL	
		Freq.	%	Freq.	%	Freq.	%	Freq.	%	Freq.	%	Freq.	%	Freq.	%	Freq.	%	Freq.	%
	Total	0	-	0	-	0	-	0	-	47	100%	71	100%	101	100%	101	100%	320	100%
ENA072-VIVENCIA PROFISSIONAL COMPLEMENTAR	Aprovados	0	-	0	-	0	-	5	100%	8	100%	20	100%	35	100%	16	100%	84	100%
	Reprovados (I)	0	-	0	-	0	-	0	0%	0	0%	0	0%	0	0%	0	0%	0	0%
	Reprovados (R)	0	-	0	-	0	-	0	0%	0	0%	0	0%	0	0%	0	0%	0	0%
	Trancamentos	0	-	0	-	0	-	0	0%	0	0%	0	0%	0	0%	0	0%	0	0%
	Total	0	-	0	-	0	-	5	100%	8	100%	20	100%	35	100%	16	100%	84	100%
TOTAL	Aprovados	0	-	757	85,2%	1580	80,3%	2438	81,3%	3047	79,2%	3712	82,3%	3652	75,7%	3278	75,9%	18464	79,1%
	Reprovados (I)	0	-	13	1,5%	61	3,1%	90	3%	147	3,8%	176	3,9%	262	5,4%	238	5,5%	987	4,2%
	Reprovados (R)	0	-	74	8,3%	166	8,4%	240	8%	353	9,2%	338	7,5%	496	10,3%	339	7,9%	2006	8,6%
	Trancamentos	0	-	45	5,1%	161	8,2%	231	7,7%	300	7,8%	284	6,3%	415	8,6%	461	10,7%	1897	8,1%
	Total	0	-	889	100%	1968	100%	2999	100%	3847	100%	4510	100%	4825	100%	4316	100%	23354	100%

## 4 ANÁLISE DA EVASÃO DOS DISCENTES

Esta seção avalia a situação dos estudantes no curso de Gestão de Serviços de Saúde e busca entender como ocorre a evasão<sup>7</sup> nesse curso e quais fatores podem ser utilizados para sinalizar a evasão. Esta seção procura responder perguntas como:

1. Qual a situação do estudante no curso de acordo com a forma de ingresso?
2. Qual o número de semestres cursados pela maior parte dos estudantes até a evasão ou a conclusão do curso?
3. A evasão está mudando ao longo do tempo? Qual a taxa de evasão da turma que ingressou em 2009 e qual a taxa de evasão das turmas que ingressaram recentemente?
4. Qual o rendimento semestral global médio dos estudantes que concluíram o curso (quando há concluintes no curso) e dos estudantes que evadiram?
5. Quais as principais disciplinas que chegam a ser cursadas pelos estudantes que evadiram?
6. Dado que um estudante foi reprovado em determinada disciplina, qual a chance de evasão?
7. Entre os estudantes que evadiram do curso de Gestão de Serviços de Saúde e ingressaram novamente na UFMG, quais os cursos escolhidos por esses estudantes?

---

<sup>7</sup>Considera-se como evasão qualquer desvinculação do curso de Gestão de Serviços de Saúde que não seja por motivo de conclusão do curso, ainda que o estudante se mantenha vinculado à UFMG em outro curso ou em outra subdivisão.

Considerando o curso de Gestão de Serviços de Saúde no período de 2009/1 a 2015/2 foram encontrados 721 registros de ingresso, sendo 720 alunos distintos<sup>8</sup>, ou seja, há 1 aluno que reingressou no curso de Gestão de Serviços de Saúde neste período.

**Tabela 3: Forma de Ingresso versus Situação do Discente**

Forma de Ingresso	Conclusão		Evasão		Cursando		Total	
	Freq.	%	Freq.	%	Freq.	%	Freq.	%
Cortesia	11	37,93%	12	41,38%	6	20,69%	29	4,02%
Obtenção de novo título	3	6,82%	22	50%	19	43,18%	44	6,1%
Processo seletivo	137	21,41%	178	27,81%	325	50,78%	640	88,77%
Reopção	0	0%	2	50%	2	50%	4	0,55%
Transferência comum	1	25%	1	25%	2	50%	4	0,55%
Total	152	21,08%	215	29,82%	354	49,1%	721	100%

A Tabela 3 mostra a situação<sup>9</sup> do discente no curso de acordo com a forma de ingresso. Do total de 721 registros de ingresso, pode-se observar que 29,82% evadiram do curso, 49,1% ainda estão matriculados e 21,08% se graduaram. Nota-se também que do total de 721 registros de ingresso, 88,77% foram por Processo Seletivo.

A Tabela 4 mostra a situação do estudante no curso de Gestão de Serviços de Saúde por ano<sup>10</sup> de entrada e de acordo com a forma de ingresso no curso. Nota-se que no ano de 2014 ingressaram 99 estudantes através de Processo Seletivo, sendo que 46 deles evadiram até o final do ano de 2015/2.

<sup>8</sup>Em alguns cursos há casos de alunos que ingressam mais de uma vez em decorrência, por exemplo, de jubileamento e retorno posterior ao curso através de novo vestibular.

<sup>9</sup>Em alguns cursos, devido à mudança de subdivisão, pode ocorrer casos de estudantes que concluíram o curso tendo cursado zero semestres.

<sup>10</sup>Se o ingresso no curso de Gestão de Serviços de Saúde tiver ocorrido por reopção ou mudança de subdivisão, considera-se que o ano de ingresso do discente neste curso é igual ao ano em que ele realizou a reopção ou a mudança de subdivisão.

Tabela 4: Situação dos estudantes por forma de ingresso e de acordo com o ano de entrada no curso de Gestão de Serviços de Saúde

Forma de ingresso	Situação	Ano de ingresso no curso							Total
		2009	2010	2011	2012	2013	2014	2015	
Cortesia	Conclusão	11	0	0	0	0	0	0	11
	Evasão	12	0	0	0	0	0	0	12
	Cursando	6	0	0	0	0	0	0	6
	Total	29	0	0	0	0	0	0	29
Obtenção de novo título	Conclusão	0	0	3	0	0	0	0	3
	Evasão	0	2	9	3	8	0	0	22
	Cursando	0	0	4	4	2	9	0	19
	Total	0	2	16	7	10	9	0	44
Processo seletivo	Conclusão	43	50	43	1	0	0	0	137
	Evasão	19	31	22	19	17	46	24	178
	Cursando	6	19	35	55	81	53	76	325
	Total	68	100	100	75	98	99	100	640
Reopção	Conclusão	0	0	0	0	0	0	0	0
	Evasão	0	0	1	0	1	0	0	2
	Cursando	0	0	0	0	0	1	1	2
	Total	0	0	1	0	1	1	1	4
Transferência comum	Conclusão	0	0	0	1	0	0	0	1
	Evasão	0	0	0	0	0	0	1	1
	Cursando	0	0	0	0	1	1	0	2
	Total	0	0	0	1	1	1	1	4
<b>Total</b>		97	102	117	83	110	110	102	721



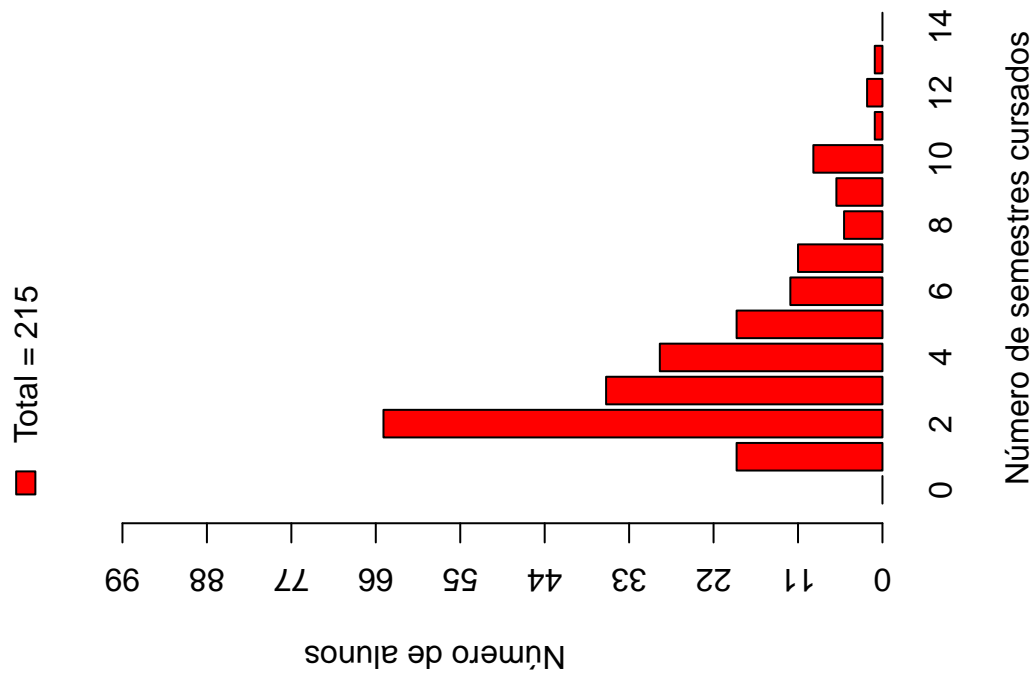
A Tabela 5 e a Figura 10 mostram o número de semestres cursados até a desvinculação por estudantes que já concluíram ou evadiram do curso de Gestão de Serviços de Saúde. É possível observar que 69,3% dos estudantes que evadiram o fizeram até o 4º período.

A Tabela 6 e a Figura 11 mostram a situação dos estudantes (conclusão, cursando ou evasão) de acordo com o ano de ingresso no curso de Gestão de Serviços de Saúde. É possível observar que no ano de 2014, 110 estudantes ingressaram no curso de Gestão de Serviços de Saúde sendo que, até 2015/2, 46 (41,82%) deles evadiram do curso.

**Tabela 5: Número de semestres cursados pelos discentes que evadiram ou concluíram o curso no período de 2009/1 a 2015/2**

Semestres Cursados	Evasão			Conclusão		
	Freq.	%	% acumulado	Freq.	%	% acumulado
1	19	8,84%	8,84%	0	0%	0%
2	65	30,23%	39,07%	0	0%	0%
3	36	16,74%	55,81%	0	0%	0%
4	29	13,49%	69,3%	0	0%	0%
5	19	8,84%	78,14%	0	0%	0%
6	12	5,58%	83,72%	0	0%	0%
7	11	5,12%	88,84%	0	0%	0%
8	5	2,33%	91,17%	3	1,97%	1,97%
9	6	2,79%	93,96%	96	63,16%	65,13%
10	9	4,19%	98,15%	22	14,47%	79,6%
11	1	0,47%	98,62%	19	12,5%	92,1%
12	2	0,93%	99,55%	7	4,61%	96,71%
13	1	0,47%	100,02%	4	2,63%	99,34%
14	0	0%	100,02%	1	0,66%	100%
<b>Total</b>	215	-	100,02%	152	-	100%

### Distribuição Evasão



### Distribuição Conclusão

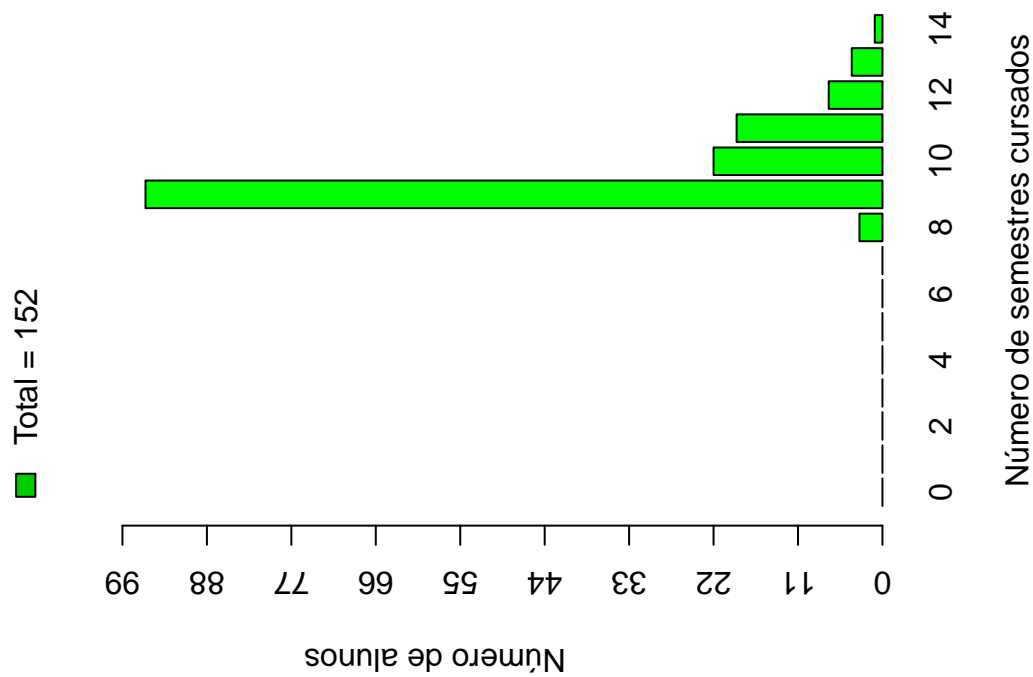
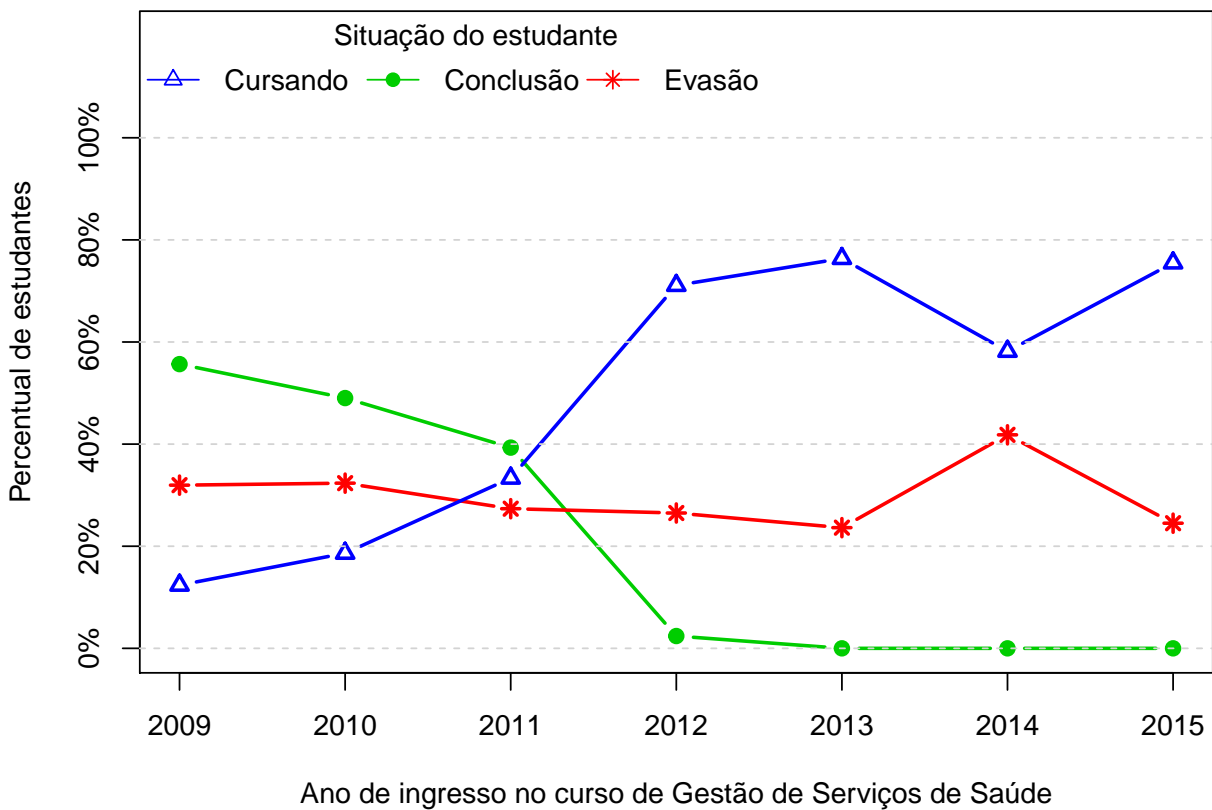


Figura 10: Número de semestres cursados de acordo com a Situação do estudante no curso de Gestão de Serviços de Saúde.

**Tabela 6: Situação do estudante na UFMG de acordo com ano de ingresso no curso de Gestão de Serviços de Saúde**

Ano de ingresso	Conclusão		Evasão		Cursando		Total	
	Freq.	%	Freq.	%	Freq.	%	Freq.	%
2009	54	55,67%	31	31,96%	12	12,37%	97	13,45%
2010	50	49,02%	33	32,35%	19	18,63%	102	14,15%
2011	46	39,32%	32	27,35%	39	33,33%	117	16,23%
2012	2	2,41%	22	26,51%	59	71,08%	83	11,51%
2013	0	0%	26	23,64%	84	76,36%	110	15,26%
2014	0	0%	46	41,82%	64	58,18%	110	15,26%
2015	0	0%	25	24,51%	77	75,49%	102	14,15%
Total	152	21,08%	215	29,82%	354	49,1%	721	100%



**Figura 11: Situação do estudante de acordo com o ano de ingresso.**

A Tabela 7<sup>11</sup> e a Figura 12 mostram o número de estudantes matriculados por semestre de acordo com o ano de ingresso no curso de Gestão de Serviços de Saúde. No ano de 2013, por exemplo, 110 estudantes iniciaram o curso, 109 se matricularam no 2<sup>o</sup> semestre<sup>12</sup>, 103 se matricularam no 3<sup>o</sup> semestre e 97 se matricularam no 4<sup>o</sup> semestre.

É importante ressaltar que parte da redução do número de estudantes de um semestre para outro pode ser devido à desvinculação por conclusão (especialmente nos últimos semestres). Para verificar o total de desvinculações por evasão é necessário consultar a Tabela 6.

---

<sup>11</sup>Por uma questão de *layout* do texto, foi possível incluir na Tabela 7 o limite máximo de 16 semestres.

<sup>12</sup>É importante ressaltar que o conceito de semestre apresentado neste relatório indica o tempo em que o estudante se manteve vinculado à UFMG e não se o estudante está efetivamente cursando as disciplinas esperadas para o respectivo período.

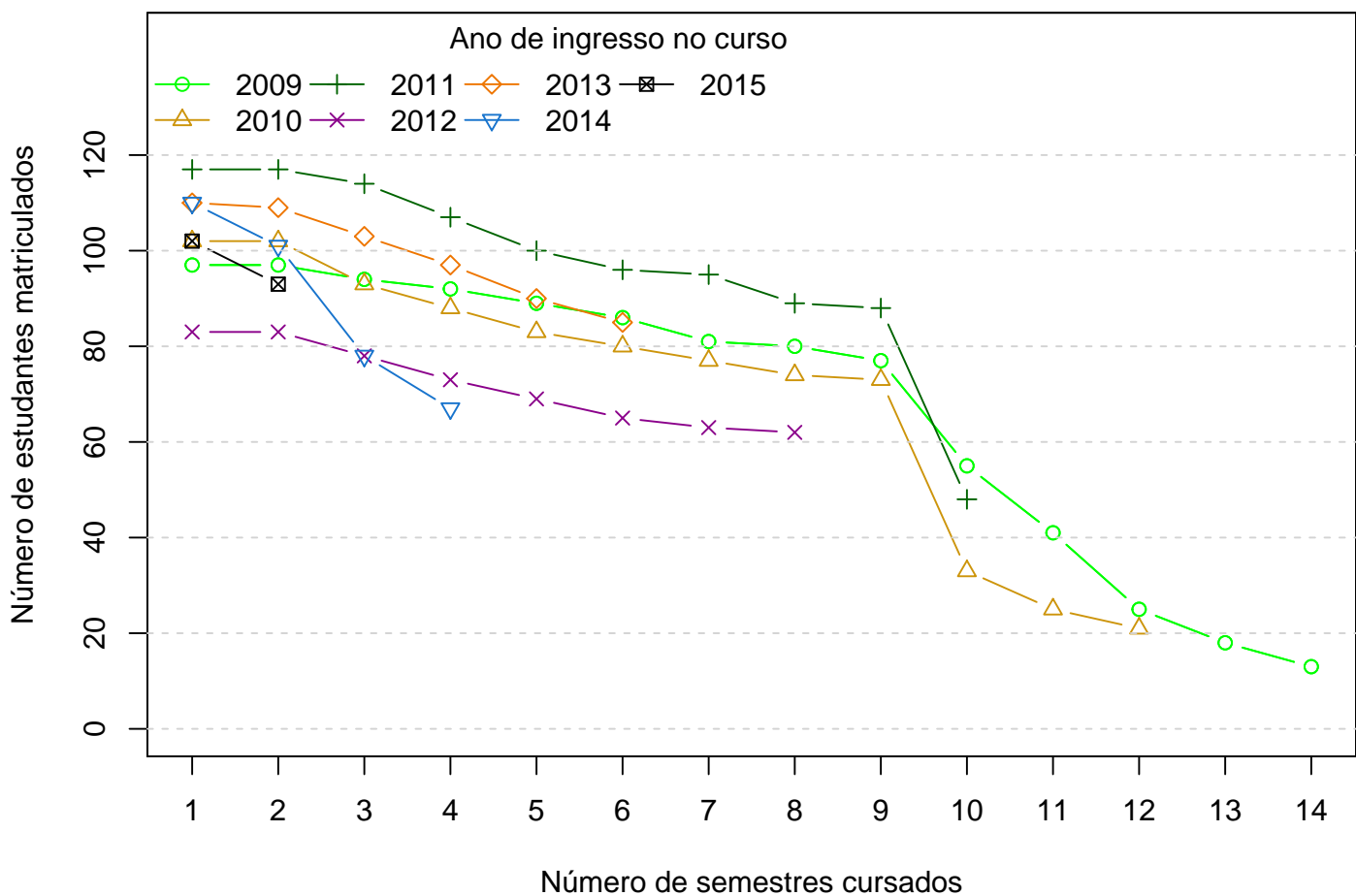
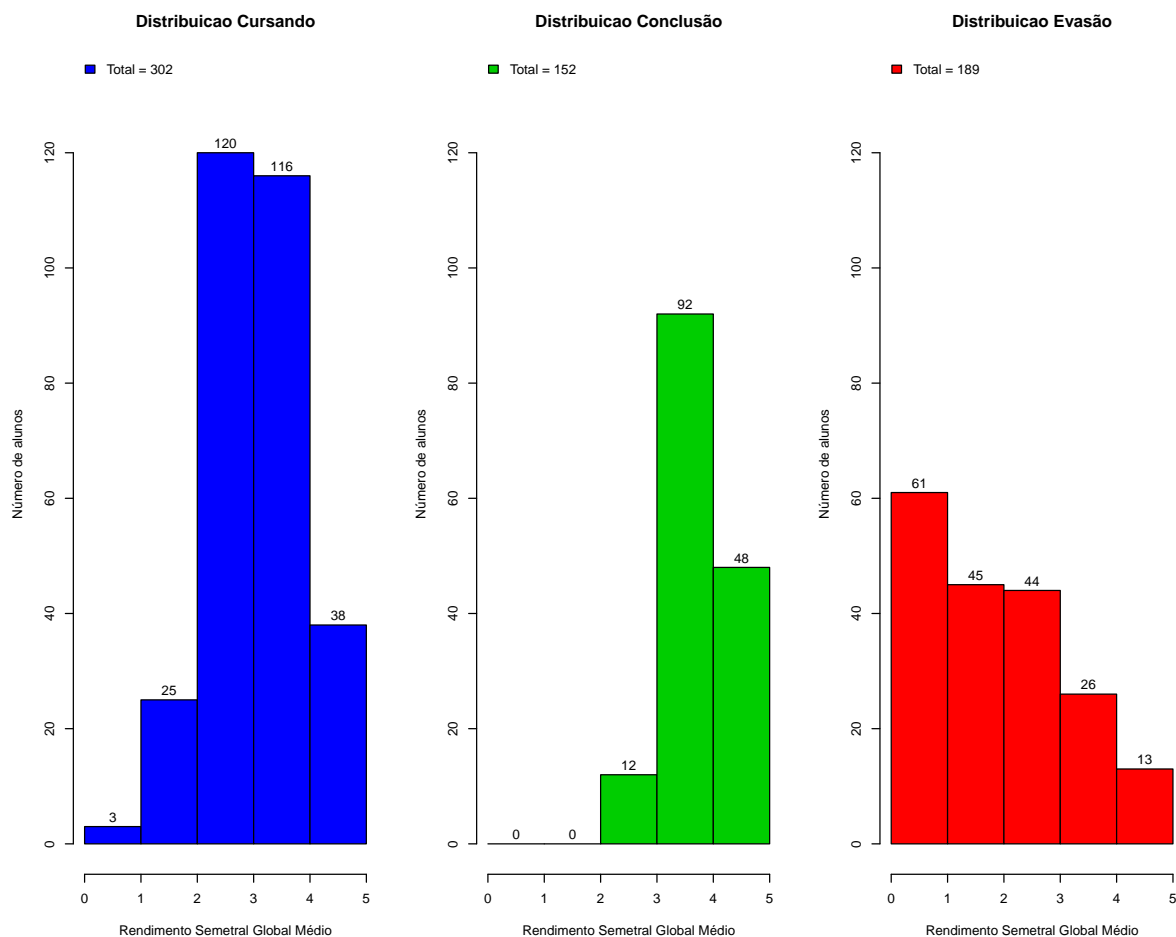


Figura 12: Número de estudantes matriculados por semestres de acordo com o ano de ingresso.

Tabela 7: Número de estudantes matriculados no início do período de acordo com o ano de ingresso no curso de Gestão de Serviços de Saúde

Estudantes por período	Ano de Ingresso						
	2009	2010	2011	2012	2013	2014	2015
1 <sup>o</sup>	97	102	117	83	110	110	102
2 <sup>o</sup>	97	102	117	83	109	101	93
3 <sup>o</sup>	94	93	114	78	103	78	
4 <sup>o</sup>	92	88	107	73	97	67	
5 <sup>o</sup>	89	83	100	69	90		
6 <sup>o</sup>	86	80	96	65	85		
7 <sup>o</sup>	81	77	95	63			
8 <sup>o</sup>	80	74	89	62			
9 <sup>o</sup>	77	73	88				
10 <sup>o</sup>	55	33	48				
11 <sup>o</sup>	41	25					
12 <sup>o</sup>	25	21					
13 <sup>o</sup>	18						
14 <sup>o</sup>	13						

A Figura 13 mostra a distribuição do Rendimento Semestral Global Médio (RSGM)<sup>13</sup> dos alunos que estão cursando, dos alunos que concluíram e dos alunos que evadiram do curso de Gestão de Serviços de Saúde no período de 2009/1 a 2015/2.



**Figura 13: Rendimento Semestral Global Médio de acordo com a Situação do aluno na UFMG.**

A Figura 14 mostra, dentre o grupo de estudantes que evadiram (215 estudantes), o percentual deles que chegaram a cursar as principais disciplinas do curso de Gestão de Serviços de Saúde antes do desligamento. Observa-se, por exemplo, que mais de 80% dos estudantes que evadiram cursaram disciplinas como: CAD189-TEORIA DA ADMINISTRAÇÃO, ECN140-INTRODUÇÃO A ECONOMIA, ENA038-RELAÇÕES SOCIOCULTURAIS EM SAÚDE, ENA073-TÓPICOS EM SAÚDE I e MPS015-POLÍTICAS DE SAÚDE NO BRASIL.

<sup>13</sup>Ressalta-se que neste gráfico é possível incluir somente os estudantes que possuem RSGM, por isso, em alguns casos, o número total de estudantes pode diferir do total apresentado na Tabela 6.

A Tabela 8 mostra a proporção de estudantes que evadiram do curso de Gestão de Serviços de Saúde dado que foram reprovados nas disciplinas cursadas por pelo menos 60%<sup>14</sup> do grupo de estudantes que evadiu. O cálculo é feito dividindo-se o número total de estudantes reprovados na disciplina que evadiram do curso pelo total de estudantes reprovados na disciplina que concluíram ou evadiram do curso.

No caso da disciplina "CAD189-TEORIA DA ADMINISTRACAO", por exemplo, em um total de 215 estudantes que evadiram no período avaliado, 176 deles a cursaram. Para essa disciplina, dado que o estudante foi reprovado, a probabilidade de evasão foi igual a 90,14%. No caso da disciplina "ECN140-INTRODUCAO A ECONOMIA", a probabilidade de evasão dado que o estudante foi reprovado foi igual a 83,04%, sendo que do total de 215 estudantes que evadiram, 174 deles chegaram a cursar essa disciplina.

A Figura 15 mostra o boxplot do rendimento nas disciplinas selecionadas na Tabela 8 de acordo com a situação no curso (evasão ou conclusão).

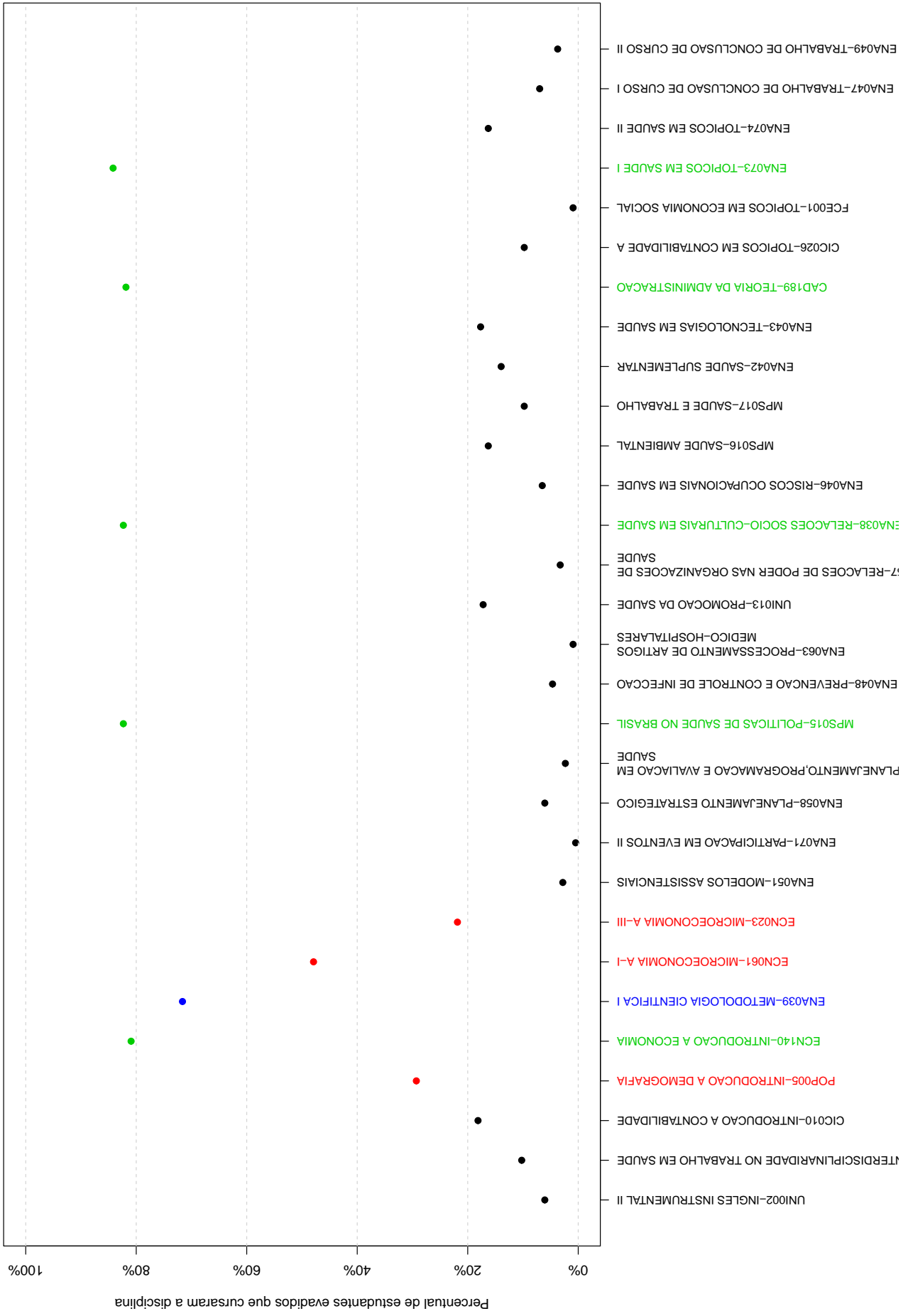
---

<sup>14</sup>Essa restrição foi colocada uma vez que, conforme mostrado na Figura 14, em algumas disciplinas há um número muito pequeno de estudantes evadidos que chegaram a cursá-las, neste caso, ter chegado a cursar a disciplina já é um fator que torna menos provável a evasão.



Figura 14: Principais disciplinas cursadas pelos estudantes que evadiram do curso de Gestão de Serviços de Saúde.





**Tabela 8: Dados sobre reprovação e evasão nas principais disciplinas cursadas pelos estudantes que evadiram da UFMG entre 2009/1 e 2015/2**

Disciplina cursadas por pelo menos 60% dos estudantes que evadiram do curso	Estudantes que evadiram		Total de estudantes (evadidos ou concluintes)		Probabilidade de evadir/reprovação na disciplina
	Número de estudantes que evadiram e foram reprovados na disciplina	Número de estudantes que evadiram e cursaram a disciplina	Total de estudantes reprovados na disciplina	Total de estudantes que cursaram a disciplina	
CAD189-TEORIA DA ADMINISTRACAO	64	176	71	323	90,14%
ECN140-INTRODUCAO A ECONOMIA	93	174	112	324	83,04%
ENA038-RELACOES SOCIO-CULTURAI	50	177	51	324	98,04%
EM SAUDE					
ENA039-METODOLOGIA CIENTIFICA I	45	154	45	295	100%
ENA073-TOPICOS EM SAUDE I	56	181	59	333	94,92%
MPS015-POLITICAS DE SAUDE NO BRASIL	62	177	62	327	100%

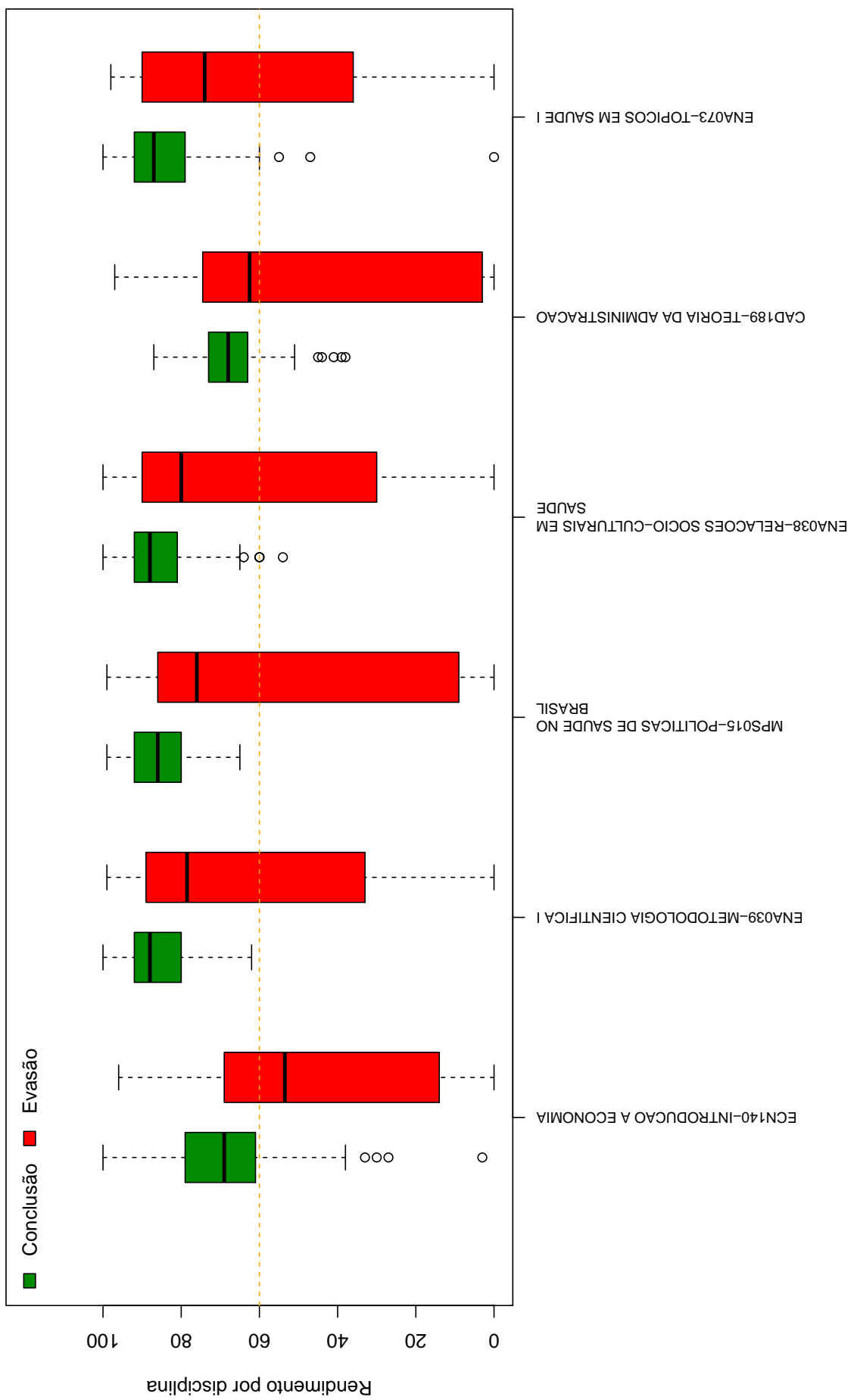


Figura 15: Rendimento por disciplina de acordo com a situação do estudante no curso de: Evasão ou Conclusão.

A Tabela 9 e a Figura 16 mostram os cursos de destino na UFMG dos estudantes que evadiram do curso de Gestão de Serviços de Saúde e retornaram para a Instituição. Verifica-se que entre os 215 estudantes que evadiram do curso de Gestão de Serviços de Saúde no período de 2009/1 a 2015/2, 22 alunos ingressaram novamente na UFMG em outro curso através de novo processo seletivo, mudança de subdivisão, reopção, entre outras formas<sup>15</sup>.

Na Figura 16 cada aresta representa um estudante, os cursos dispostos mais próximos ao centro do círculo são os que receberam os maiores números de estudantes oriundos do curso de Gestão de Serviços de Saúde (maior número de arestas).

**Tabela 9: Curso de Destino de parte dos alunos que evadiram no período de 2009/1 a 2015/2**

<b>Curso</b>	<b>Frequência</b>	<b>Percentual</b>
BIOMEDICINA NOTURNO	1	4,55%
CIENCIAS BIOLOGICAS NOTURNO	1	4,55%
CIENCIAS SOCIAIS DIURNO	1	4,55%
CIENCIAS SOCIOAMBIENTAIS NOTURNO	1	4,55%
DESIGN NOTURNO	1	4,55%
EDUCACAO FISICA NOTURNO	1	4,55%
ENFERMAGEM DIURNO	1	4,55%
ENGENHARIA DE MINAS DIURNO	1	4,55%
FARMACIA NOTURNO	1	4,55%
FISIOTERAPIA DIURNO	2	9,09%
FONOAUDIOLOGIA DIURNO	2	9,09%
GEOGRAFIA NOTURNO	1	4,55%
GESTAO PUBLICA NOTURNO	2	9,09%
LETRAS NOTURNO	3	13,64%
PEDAGOGIA NOTURNO	1	4,55%
SISTEMAS DE INFORMACAO DIURNO	1	4,55%
TURISMO DIURNO	1	4,55%
<b>TOTAL</b>	<b>22</b>	<b>100%</b>

<sup>15</sup>Nos casos em que o estudante ingressou em mais de um curso após a evasão de Gestão de Serviços de Saúde, considerou-se o destino final do estudante, ou seja, o último curso em que ele teve registro na UFMG

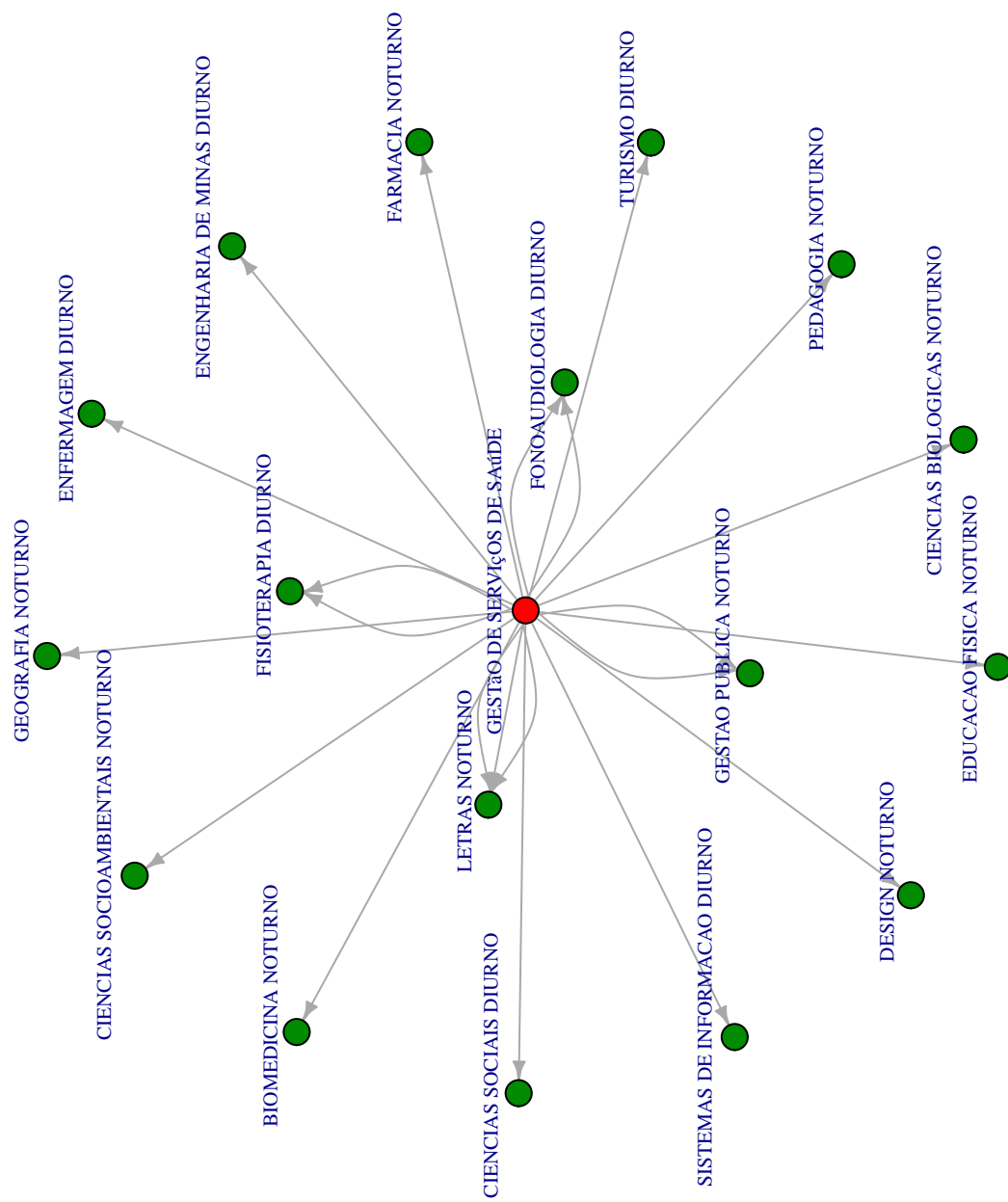


Figura 16: Cursos de destino de estudantes que evadiram do curso de Gestão de Serviços de Saúde no período de 2009/1 a 2015/2 .

## 5 REFERÊNCIAS

- [1] MAGALHÃES, M. N, LIMA, LIMA, A. C. P., 2004. *Noções de Probabilidade e Estatística*,6 ed . Editora da Universidade de São Paulo, São Paulo.
- [2] TRIOLA, M.F., 1999. *Introdução à Estatística*,7 ed . LTC, Rio de Janeiro.
- [3] KOHONEN, T., 2001. *Self-Organizing Maps*,Number 30 in Springer Series in Information Sciences, 3 ed. Springer-Verlag, Berlin.
- [4] MINGOTI, S. A.,2005 *Análise de dados através de métodos de estatística multivariada: uma abordagem aplicada*. Editora UFMG, Belo Horizonte.
- [5] WEHRENS, R, BUYDENS, L. M. C.,2007 *Self- and Super-organizing Maps in R: The kohonen Package*. Journal of Statistical Software, Volume 21, Issue 5.