

UNIVERSIDADE FEDERAL DE MINAS GERAIS
PRÓ-REITORIA DE GRADUAÇÃO
SETOR DE ESTATÍSTICA

Avaliação do desempenho acadêmico dos estudantes
de graduação:
Teatro

BELO HORIZONTE
MARÇO DE 2016

**PRÓ-REITORIA DE GRADUAÇÃO /SETOR DE
ESTATÍSTICA**

PRÓ-REITOR DE GRADUAÇÃO

RICARDO HIROSHI CALDEIRA TAKAHASHI

PRÓ-REITOR ADJUNTO DE GRADUAÇÃO

WALMIR MATOS CAMINHAS

COORDENADORA DO SETOR DE ESTATÍSTICA

CAROLINA SILVA PENA

EQUIPE SETOR DE ESTATÍSTICA

RAQUEL YURI DA SILVEIRA AOKI

ALINE MOREIRA MARTINS

BRUNA FÁTIMA FARIA

Contato: estatistica@prograd.ufmg.br

Sumário

1	INTRODUÇÃO	5
2	METODOLOGIA	6
2.1	ANÁLISE DESCRITIVA	6
2.2	ESTATÍSTICA MULTIVARIADA	9
3	ANÁLISE DAS PRINCIPAIS DISCIPLINAS	11
4	ANÁLISE DA EVASÃO DOS DISCENTES	38
5	REFERÊNCIAS	54

Lista de Tabelas

1	Disciplinas consideradas difíceis	15
2	Situação dos estudantes nas principais disciplinas do curso de Teatro no período de 2005/1 a 2015/2	32
3	Forma de Ingresso versus Situação do Discente	39
4	Situação dos estudantes por forma de ingresso e de acordo com o ano de entrada no curso de Teatro	40
5	Número de semestres cursados pelos discentes que evadiram ou concluíram o curso no período de 2005/1 a 2015/2	41
6	Situação do estudante na UFMG de acordo com ano de ingresso no curso de Teatro	43
7	Número de estudantes matriculados no início do período de acordo com o ano de ingresso no curso de Teatro	45
8	Dados sobre reprovação e evasão nas principais disciplinas cursadas pelos estudantes que evadiram da UFMG entre 2005/1 e 2015/2	50
9	Curso de Destino de parte dos alunos que evadiram no período de 2005/1 a 2015/2	52

Lista de Figuras

1	Ilustração do Boxplot.	7
2	Exemplo Histograma.	8
3	Exemplo de gráfico de barras.	9
4	Rendimento dos estudantes matriculados no curso de Teatro no período de 2005/1 a 2015/2 - disciplinas agrupadas por dificuldade.	13
5	Conceitos obtidos pelos estudantes matriculados no curso de Teatro no período de 2005/1 a 2015/2 na disciplina FTC150-ANALISE DA PRATICA E ESTAGIO DE TEATRO I	17
6	Conceitos obtidos pelos estudantes matriculados no curso de Teatro no período de 2005/1 a 2015/2 na disciplina FTC014-EXPRESSAO VOCAL I	18
7	Conceitos obtidos pelos estudantes matriculados no curso de Teatro no período de 2005/1 a 2015/2 na disciplina LET223-FUNDAMENTOS DE LIBRAS	19
8	Conceitos obtidos pelos estudantes matriculados no curso de Teatro no período de 2005/1 a 2015/2 na disciplina LET004-HISTORIA DO TEATRO E DA LITERATURA DRAMATICA C	20
9	Conceitos obtidos pelos estudantes matriculados no curso de Teatro no período de 2005/1 a 2015/2 na disciplina FTC011-INTERPRETACAO I	21
10	Conceitos obtidos pelos estudantes matriculados no curso de Teatro no período de 2005/1 a 2015/2 na disciplina FTC135-OFICINA DE CONSCIENCIA E DOMINIO DO MOVIMENTO	22
11	Conceitos obtidos pelos estudantes matriculados no curso de Teatro no período de 2005/1 a 2015/2 na disciplina ADE003-POLITICA EDUCACIONAL	23
12	Conceitos obtidos pelos estudantes matriculados no curso de Teatro no período de 2005/1 a 2015/2 na disciplina FTC009-PREPARACAO CORPORAL I	24
13	Conceitos obtidos pelos estudantes matriculados no curso de Teatro no período de 2005/1 a 2015/2 na disciplina CAE002-PSICOLOGIA DA EDUCACAO-APRENDIZAGEM E ENSINO	25

14	Conceitos obtidos pelos estudantes matriculados no curso de Teatro no período de 2005/1 a 2015/2 na disciplina CAE001-SOCIOLOGIA DA EDUCACAO	26
15	Conceitos obtidos pelos estudantes matriculados no curso de Teatro no período de 2005/1 a 2015/2 na disciplina LET196-TEATRO BRASILEIRO	27
16	Conceitos obtidos pelos estudantes matriculados no curso de Teatro no período de 2005/1 a 2015/2 na disciplina FTC142-TEORIAS DO ENSIO DO TEATRO	28
17	Conceitos obtidos pelos estudantes matriculados no curso de Teatro no período de 2005/1 a 2015/2 na disciplina LET195-TEORIAS DO TEXTO DRAMATURGICO E DO TEXTO ESPETACULAR	29
18	Conceitos obtidos pelos estudantes matriculados no curso de Teatro no período de 2005/1 a 2015/2 na disciplina LET197-TOPICOS EM DRAMATURGIA E TEATRO A	30
19	Conceitos obtidos pelos estudantes matriculados no curso de Teatro no período de 2005/1 a 2015/2 na disciplina LET198-TOPICOS EM DRAMATURGIA E TEATRO B	31
20	Número de semestres cursados de acordo com a Situação do estudante no curso de Teatro.	42
21	Situação do estudante de acordo com o ano de ingresso.	43
22	Número de estudantes matriculados por semestres de acordo com o ano de ingresso.	45
23	Rendimento Semestral Global Médio de acordo com a Situação do aluno na UFMG.	46
24	Principais disciplinas cursadas pelos estudantes que evadiram do curso de Teatro.	48
25	Rendimento por disciplina de acordo com a situação do estudante no curso de: Evasão ou Conclusão.	51
26	Cursos de destino de estudantes que evadiram do curso de Teatro no período de 2005/1 a 2015/2	53

1 INTRODUÇÃO

O objetivo deste relatório é utilizar os dados de rendimento acadêmico disponíveis na UFMG para produzir informação sobre o desempenho dos discentes de graduação, avaliar a dificuldade das principais disciplinas de cada curso e também analisar a taxa de evasão. Espera-se produzir um relatório modelo que possa estimular o acompanhamento contínuo do curso pela coordenação.

Neste relatório serão analisados os dados do curso presencial de Teatro no período¹ de 2005/1 a 2015/2 . Foram analisados os dados de todos os estudantes matriculados no curso neste período, com exceção somente dos estudantes matriculados em decorrência de continuidade de estudos.

Os dados analisados neste relatório foram fornecidos pelo Centro de Computação da UFMG (CECOM) e o tratamento, a análise dos dados e a produção do relatório foi realizada pelo Setor de Estatística da Pró-Reitoria de Graduação da UFMG.

O *software* utilizado para o desenvolvimento das análises foi o *software* R, disponível para download em <http://www.r-project.org/>.

¹Destaca-se que neste relatório foram incluídos todos os estudantes que ingressaram na UFMG a partir de 2004/1 e no curso de Teatro a partir de 2005/1. No relatório anterior foram incluídos os estudante que ingressaram na UFMG a partir de 2000/1 e no curso de Teatro a partir de 2004/1. Essa diferença se deve à limitação do espaço disponível do arquivo de dados fornecido ao Setor de Estatística.

2 METODOLOGIA

Nesta seção serão brevemente apresentadas as técnicas estatísticas aplicadas para o desenvolvimento do relatório. A análise exploratória que será apresentada ao longo deste relatório inclui medidas de variação e posição relativa, bem como o Gráfico de Caixa (Boxplot), o Histograma e o Gráfico de Barras. Além disso, serão mostrados alguns conceitos de Estatística Multivariada que englobam técnicas mais avançadas de análise de dados.

2.1 ANÁLISE DESCRITIVA

As interpretações das principais medidas de estatística descritiva são baseadas nos seguintes conceitos:

Média: média aritmética;

Desvio-padrão: medida de variabilidade dos dados com relação à média;

Mínimo: menor valor encontrado na série de dados;

1º Quartil: valor que deixa 25% dos dados abaixo dele;

Mediana: valor que deixa 50% dos dados abaixo dele;

3º Quartil: valor que deixa 75% dos dados abaixo dele;

Máximo: maior valor encontrado na série de dados;

Percentual Acumulado: O percentual acumulado é a soma de todos os percentuais até aquela classe. O valor máximo do percentual acumulado é 100%.

Boxplot:

A representação através do Boxplot permite a análise visual da posição, dispersão, assimetria, caudas e valores discrepantes do conjunto de dados. Os asteriscos que as vezes aparecem no Boxplot indicam que aquelas observações são outliers (valores extremos). O local onde a linha vertical começa (de baixo para cima) indica o mínimo (excetuando algum possível valor extremo) e, onde a linha termina indica o máximo, também excetuando algum possível outlier.

O retângulo no meio dessa linha possui três linhas horizontais. A linha de baixo (que é o próprio contorno externo inferior do retângulo) indica o primeiro quartil, a de cima (que também é o próprio contorno externo superior do retângulo) indica o terceiro quartil e a do meio indica a mediana. A mediana é a medida de tendência central mais indicada

quando os dados possuem distribuição assimétrica, mais indicada até do que a média aritmética, que nesse caso seria influenciada pelos valores extremos.

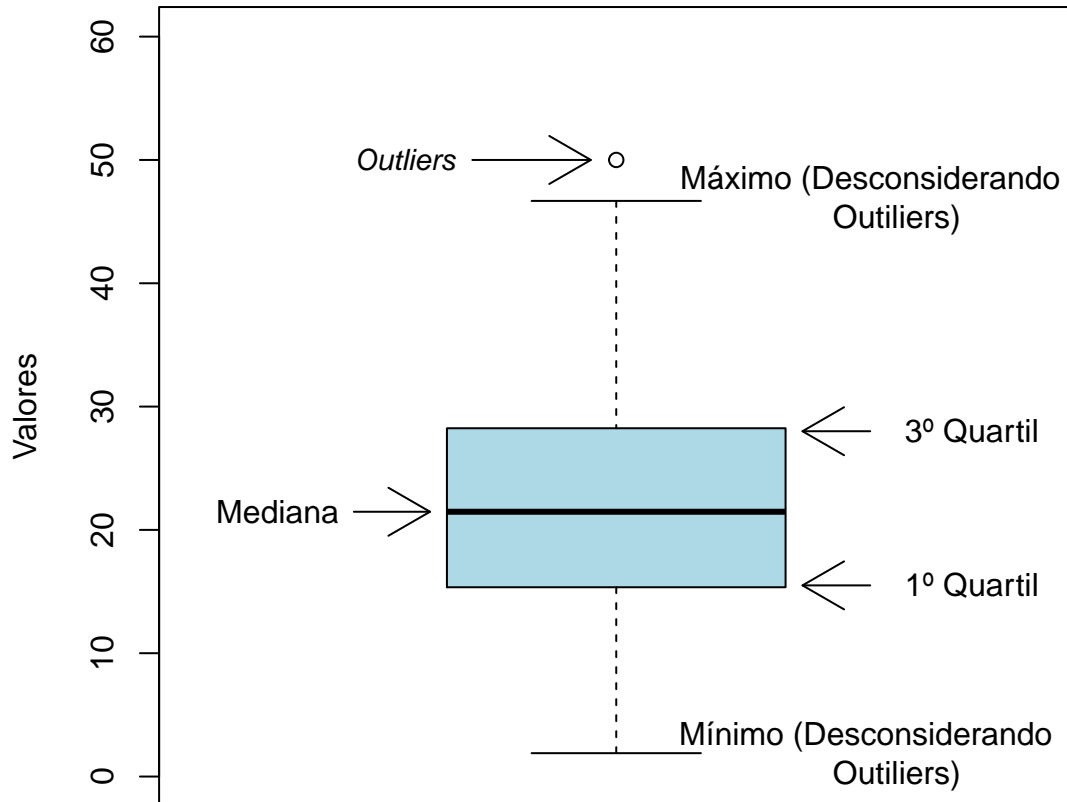


Figura 1: Ilustração do Boxplot.

Histograma:

A partir do Histograma é possível observar a distribuição de frequência de um conjunto de dados agrupados em classes. A altura de cada barra que compõe o histograma é proporcional à frequência da classe que ela representa. Na Figura 2 tem-se um exemplo desse tipo de gráfico. O eixo horizontal possui 10 classes de mesmo tamanho que variam entre 0 e 5 e o eixo vertical representa a frequência observada de cada classe. No exemplo, a classe mais frequente é a entre 2 e 2,5, pois é a mais alta e a classe menos frequente é a que varia entre 4,5 e 5.



Figura 2: Exemplo Histograma.

Gráfico de barras:

O Gráfico de Barras apresenta barras retangulares com tamanho igual à frequência da variável observada, ou seja, quanto maior a barra, maior a frequência que representa. No exemplo mostrado na Figura 3, o gráfico de barras é utilizado para apresentar os conceitos ("A", "B", "C", "D", "E" ou "F") obtidos por um grupo de estudantes em três disciplinas ofertadas nos seguintes períodos: 2011/1; 2011/2 e 2012/1. A barra de cor vermelho escuro, por exemplo, representa o conceito "F", que foi o conceito mais frequente em 2011/1. O conceito "A" é representado pela cor verde escuro, tendo sido o conceito menos frequente em 2011/2; a cor amarela representa o conceito "C" que foi o mais frequente em 2012/1.

Maiores informações sobre as medidas de análise descritiva podem ser encontradas em [1] e [2].

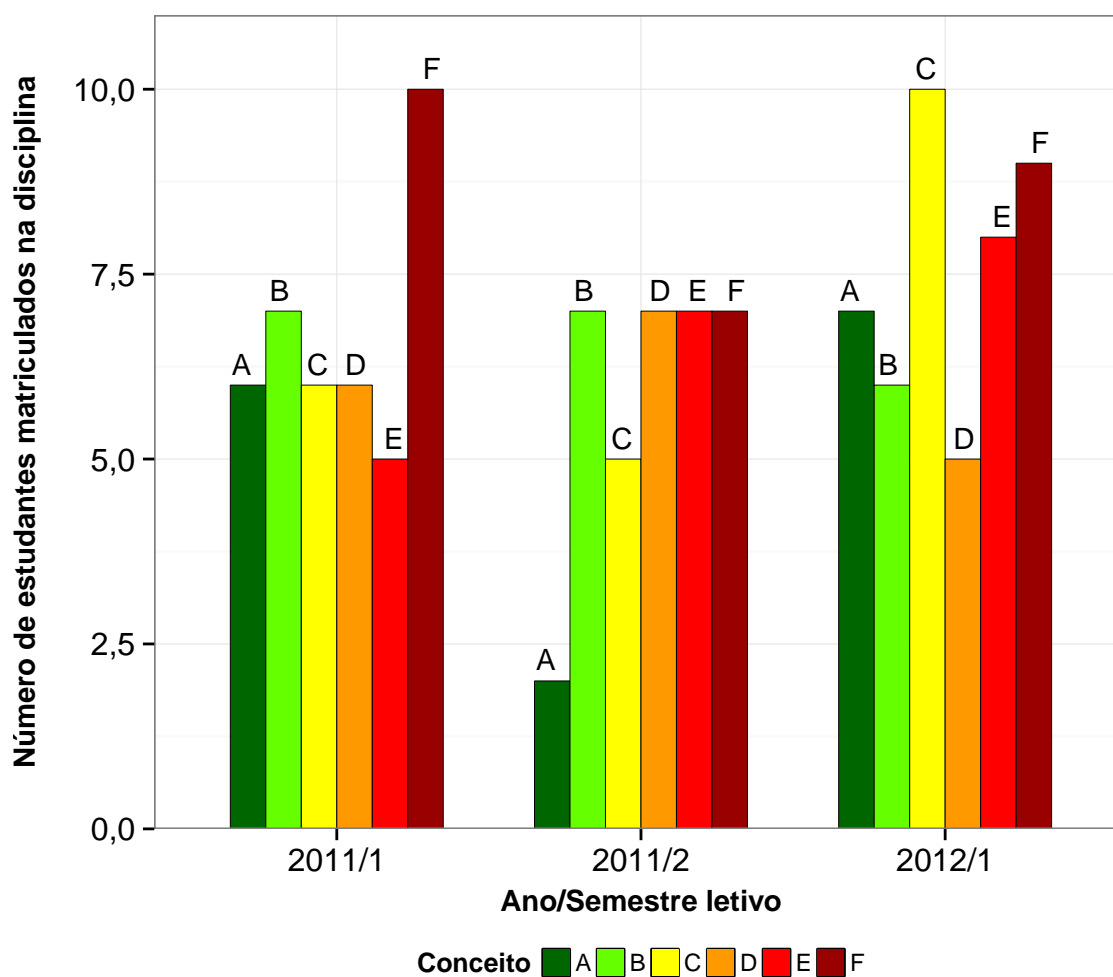


Figura 3: Exemplo de gráfico de barras.

2.2 ESTATÍSTICA MULTIVARIADA

Um dos objetivos deste trabalho é agrupar as disciplinas de acordo com o seu nível de dificuldade. Para particionar o conjunto de disciplinas em três grupos: fácil, médio e difícil, foram utilizados os quartis das notas dos estudantes na disciplina e o percentual de estudantes reprovados.

A técnica utilizada para realizar o agrupamento foi a rede de Kohonen (ver [3]). Esse método pode ser visto como uma versão espacialmente orientada do método k-médias (ver maiores informações sobre o k-médias em [4]). Nesta analogia cada unidade corresponde a um grupo e o número de grupos é definido pelo número de grades cujo formato pode ser retangular ou hexagonal.

A rede de Kohonen realiza o agrupamento entre os objetos de estudo de acordo com

a sua similaridade, levando em consideração a homogeneidade interna dos grupos e a heterogeneidade entre os grupos. No caso deste relatório, o objeto de estudo no qual se aplicou a rede de Kohonen foram as disciplinas do curso. Maiores informações sobre a aplicação da rede de Kohonen utilizando o *software* R podem ser encontradas em [5].

3 ANÁLISE DAS PRINCIPAIS DISCIPLINAS

Esta seção apresenta o desempenho dos discentes de graduação em Teatro nas principais disciplinas cursadas por eles. A análise abrange todas as disciplinas que, na soma de um período de 10 anos (2005/1 a 2015/2), tiveram pelo menos 50 estudantes do curso de Teatro matriculados². Esta seção procura responder perguntas como:

1. Quais disciplinas podem ser consideradas fáceis, médias e difíceis para os estudantes do curso de Teatro?
2. No período de 2005/1 a 2015/2 qual o conceito ("A", "B", "C", "D", "E" ou "F") obtido pelos estudantes do curso de Teatro nas disciplinas consideradas difíceis em cada semestre?
3. Qual o número de aprovações, reprovações e trancamentos nas principais disciplinas do curso de Teatro no período de 2005/1 a 2015/2 por semestre?

²Na contagem do número de matrículas de cada disciplina, incluiu-se o total de discentes cuja situação final na disciplina foi igual a: aprovação, reprovação ou trancamento.

Na próxima página (Figura 4) é mostrado o Boxplot (ver Seção 2.1) das principais disciplinas cursadas pelos estudantes do curso de Teatro agrupadas pelo grau de dificuldade³; o agrupamento foi realizado utilizando a rede de Kohonen (ver Seção 2.2). Para criar o agrupamento, considerou-se a nota⁴ obtida na primeira vez em que o discente cursou a disciplina. Na Tabela 1 encontram-se listadas todas as disciplinas consideradas difíceis para o curso.

É importante ressaltar que o conceito de "difícil" foi atribuído ao grupo de disciplinas que apresentaram os menores rendimentos dentro do curso. Isso não significa, necessariamente, que o rendimento de tais disciplinas seja baixo, considerando os critérios de aprovação da Universidade.

³O grau de dificuldade das disciplinas foi baseado na pontuação (escore) obtida pelos estudantes e no número de reprovações. Sabe-se que essa forma de comparação possui limitações, pois não foram aplicadas técnicas que garantam a propriedade de invariância como, por exemplo, a teoria de resposta ao item. Dessa forma, a dificuldade aqui atribuída depende do grupo de estudantes que realizou a disciplina. Apesar dessa limitação, a dificuldade relativa das disciplinas para o grupo que a realizou é importante para a Universidade uma vez que a reprovação/aprovação impacta em seu planejamento de oferta das disciplinas e no tempo de conclusão das turmas.

⁴Na análise do rendimento acadêmico dos discentes nas disciplinas foram excluídas as seguintes situações: cancelamento a pedido, cancelamento automático, dispensa, indefinido, regime especial, sem resultado lançado, trancamento com justificativa, trancamento sem justificativa, trancamento total e tratamento especial; ou seja, considerou-se somente as notas cuja situação final do discente na disciplina era igual a aprovado ou reprovado.

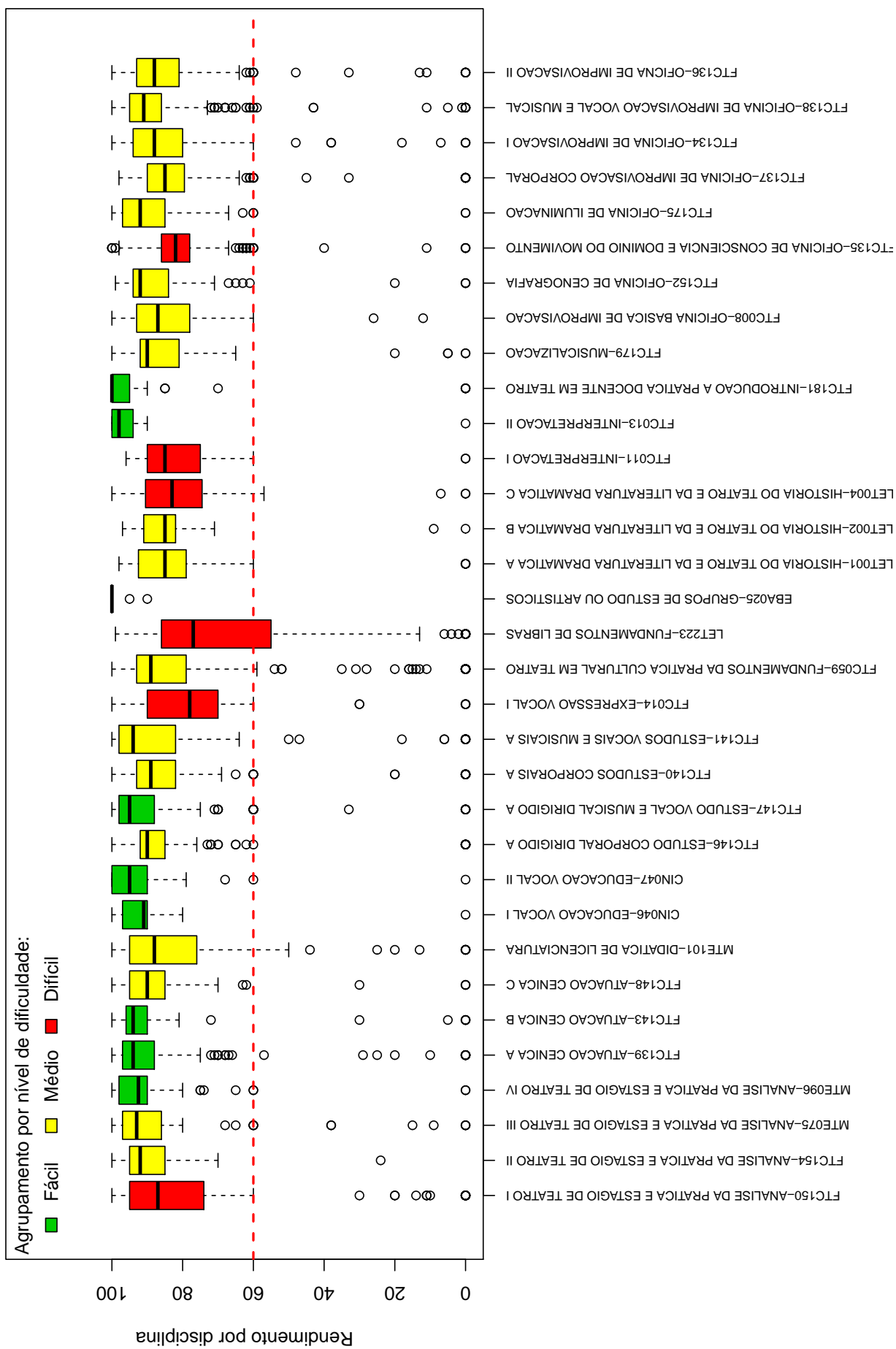


Figura 4: Rendimento dos estudantes matriculados no curso de Teatro no período de 2005/1 a 2015/2 - disciplinas agrupadas por dificuldade.

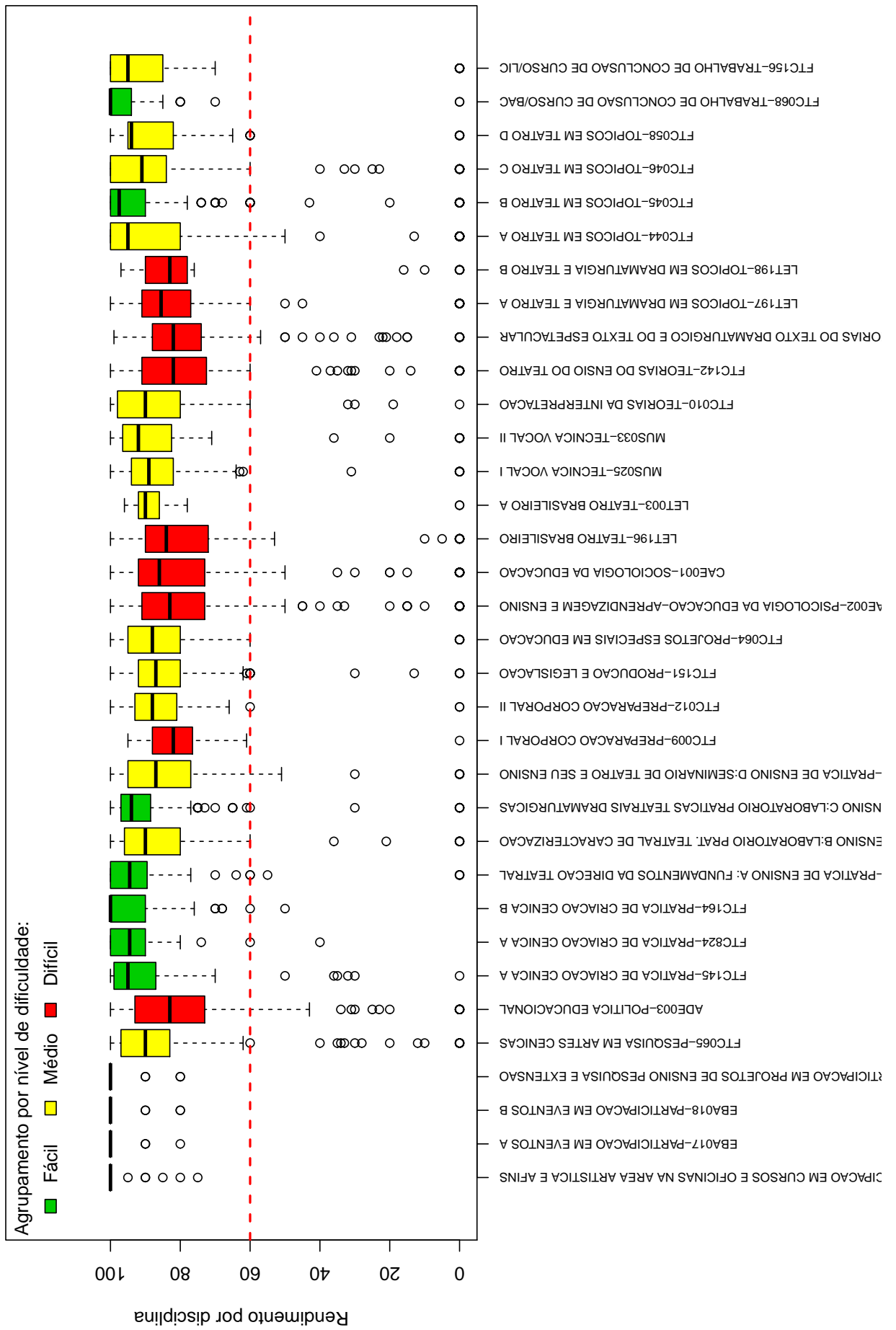


Tabela 1: Disciplinas consideradas difíceis

Disciplinas Difíceis
FTC150-ANALISE DA PRATICA E ESTAGIO DE TEATRO I
FTC014-EXPRESSAO VOCAL I
LET223-FUNDAMENTOS DE LIBRAS
LET004-HISTORIA DO TEATRO E DA LITERATURA DRAMATICA C
FTC011-INTERPRETACAO I
FTC135-OFICINA DE CONSCIENCIA E DOMINIO DO MOVIMENTO
ADE003-POLITICA EDUCACIONAL
FTC009-PREPARACAO CORPORAL I
CAE002-PSICOLOGIA DA EDUCACAO-APRENDIZAGEM E ENSINO
CAE001-SOCIOLOGIA DA EDUCACAO
LET196-TEATRO BRASILEIRO
FTC142-TEORIAS DO ENSIO DO TEATRO
LET195-TEORIAS DO TEXTO DRAMATURGICO E DO TEXTO ESPETACU- LAR
LET197-TOPICOS EM DRAMATURGIA E TEATRO A
LET198-TOPICOS EM DRAMATURGIA E TEATRO B

Conforme mencionado anteriormente, a Tabela 1 lista todas as disciplinas que tiveram pelo menos 50 estudantes matriculados no período de 2005/1 a 2015/2 e foram agrupadas como difíceis pela rede de Kohonen. É possível verificar que, do total de 67 disciplinas avaliadas, 15 foram agrupadas como difíceis.

Os gráficos de barras apresentados a seguir mostram os conceitos⁵ obtidos em cada semestre nas disciplinas listadas na Tabela 1 no período de 2005/1 a 2015/2. É possível que em alguns gráficos não haja informação em todos os semestres analisados, especialmente nos primeiros semestres. Isso pode ocorrer em disciplinas que não são ofertadas em todos os semestres e também com aquelas cursadas pelos estudantes em semestres mais avançados do curso; lembrando que essa análise abrange somente os estudantes que ingressaram no curso de Teatro a partir de 2005/1. Outra possibilidade ocorre quando há mudança curricular, algumas disciplinas podem ter se tornado obrigatórias ou optativas e algumas podem deixar de ser ofertadas.

Após os gráficos de barras, tem-se a Tabela 2 que mostra o número de aprovações, reprovações por infrequência (Reprovados (I)), reprovações por rendimento (Reprovados

⁵Foram apresentados os conceitos obtidos por estudantes cuja situação final na disciplina é igual a aprovado ou reprovado.

(R)) e trancamentos⁶ em todas as disciplinas analisadas (incluindo aquelas agrupadas como médias ou fáceis.). Nessa tabela estão destacadas na cor cinza as células nas quais há pelo menos 30 estudantes matriculados e o percentual de aprovados foi menor do que 50%.

⁶Além das situações nas quais o discente foi aprovado ou reprovado, incluiu-se na Tabela 2 o número total de trancamentos (trancamento sem justificativa, trancamento com justificativa e trancamento total).

FTC150–ANALISE DA PRATICA E ESTAGIO DE TEATRO I

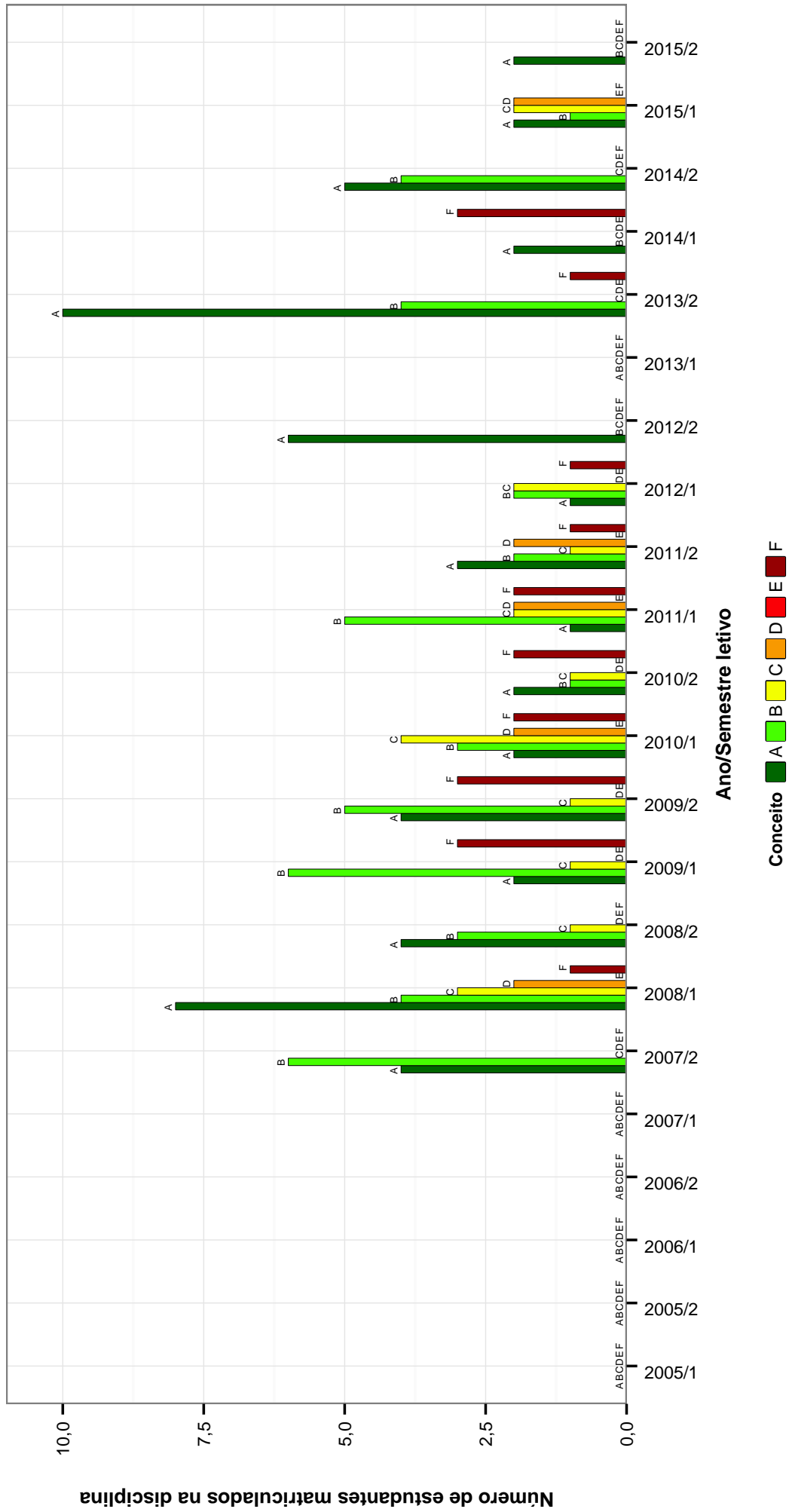


Figura 5: Conceitos obtidos pelos estudantes matriculados no curso de Teatro no período de 2005/1 a 2015/2 na disciplina FTC150-ANALISE DA PRATICA E ESTAGIO DE TEATRO I.

FTC014-EXPRESSAO VOCAL I

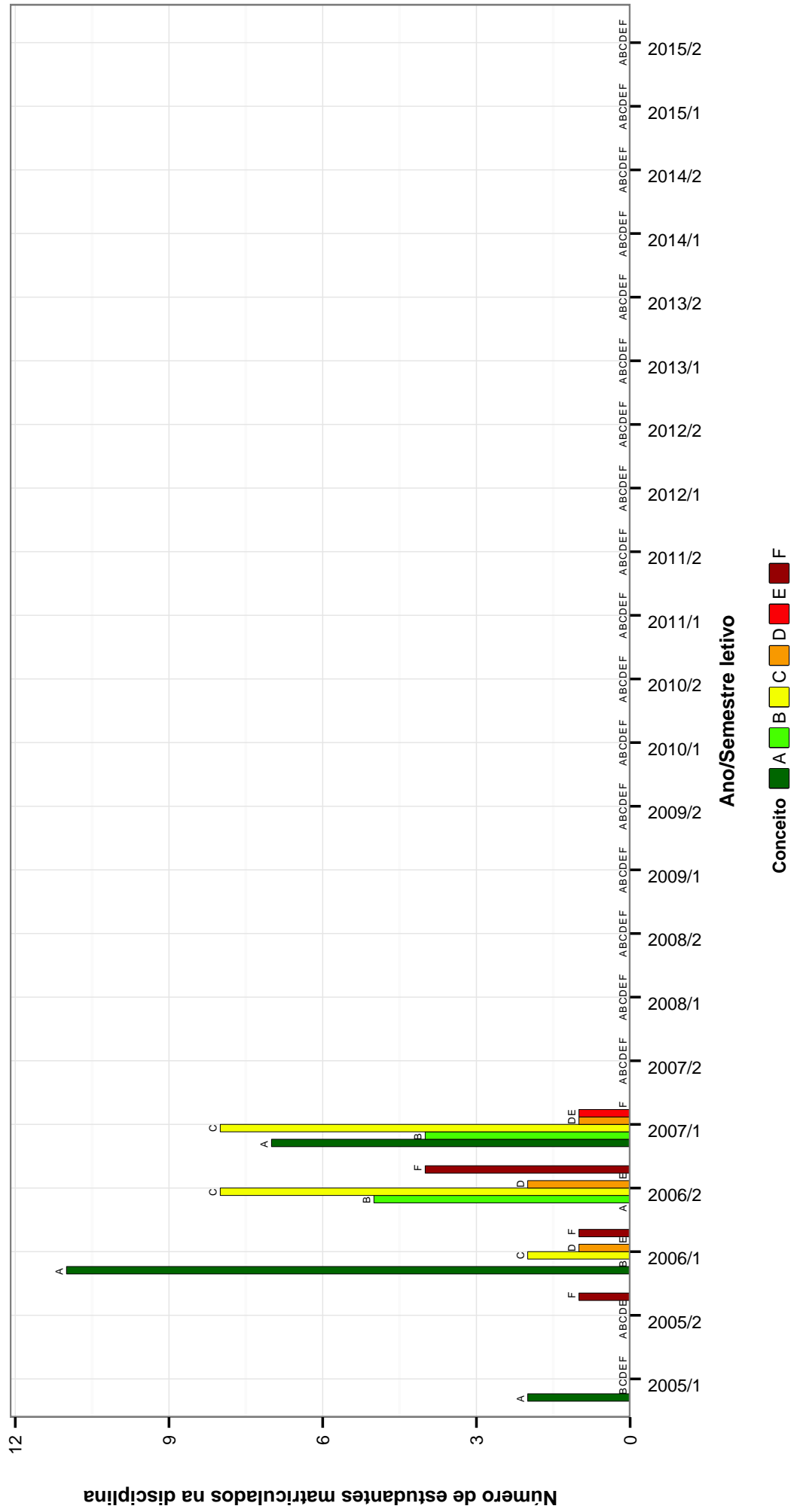


Figura 6: Conceitos obtidos pelos estudantes matriculados no curso de Teatro no período de 2005/1 a 2015/2 na disciplina FTC014-EXPRESSAO VOCAL I.

LET223-FUNDAMENTOS DE LIBRAS

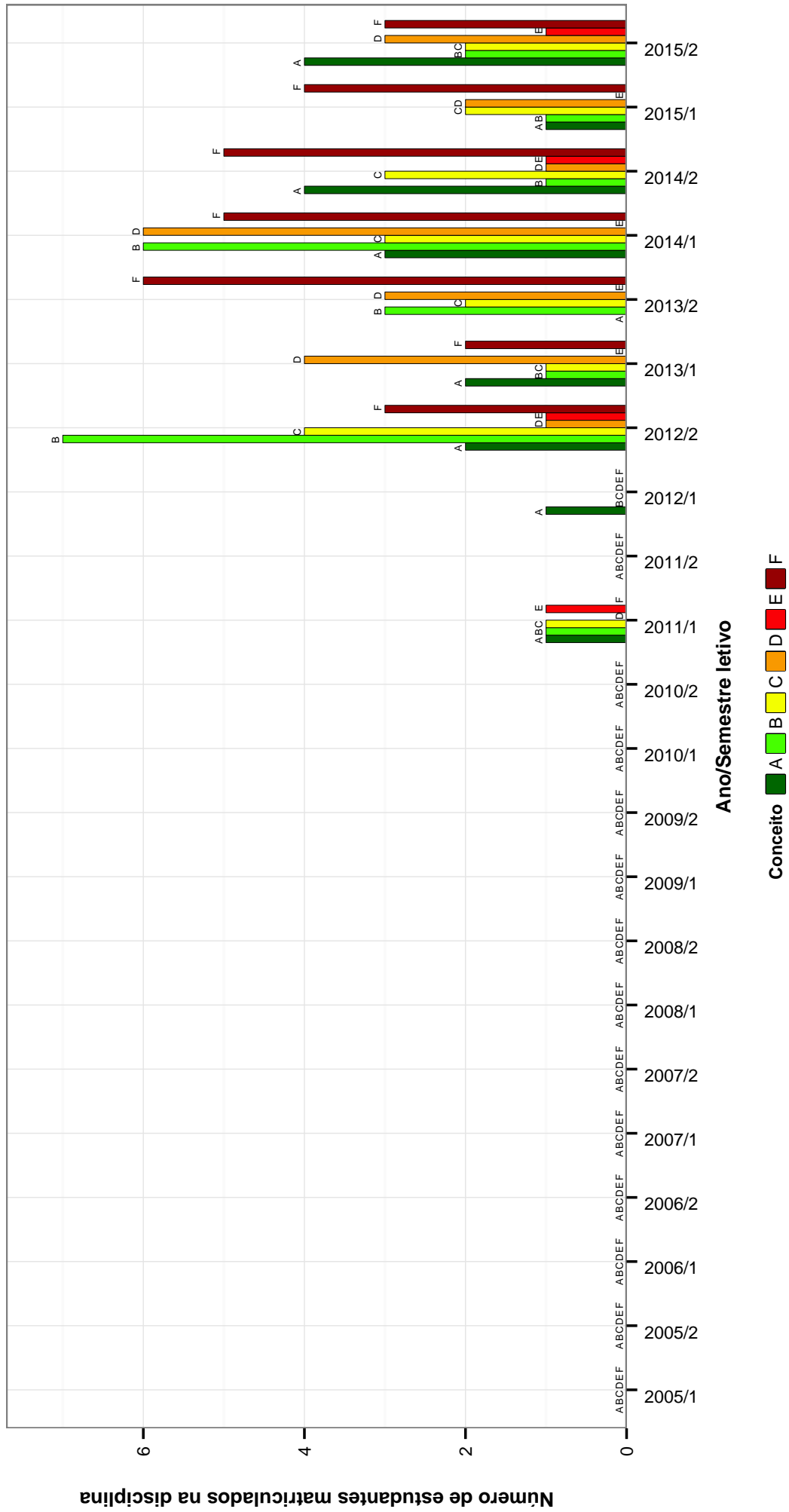


Figura 7: Conceitos obtidos pelos estudantes matriculados no curso de Teatro no período de 2005/1 a 2015/2 na disciplina LET223-FUNDAMENTOS DE LIBRAS .

LET004--HISTORIA DO TEATRO E DA LITERATURA DRAMATICA C

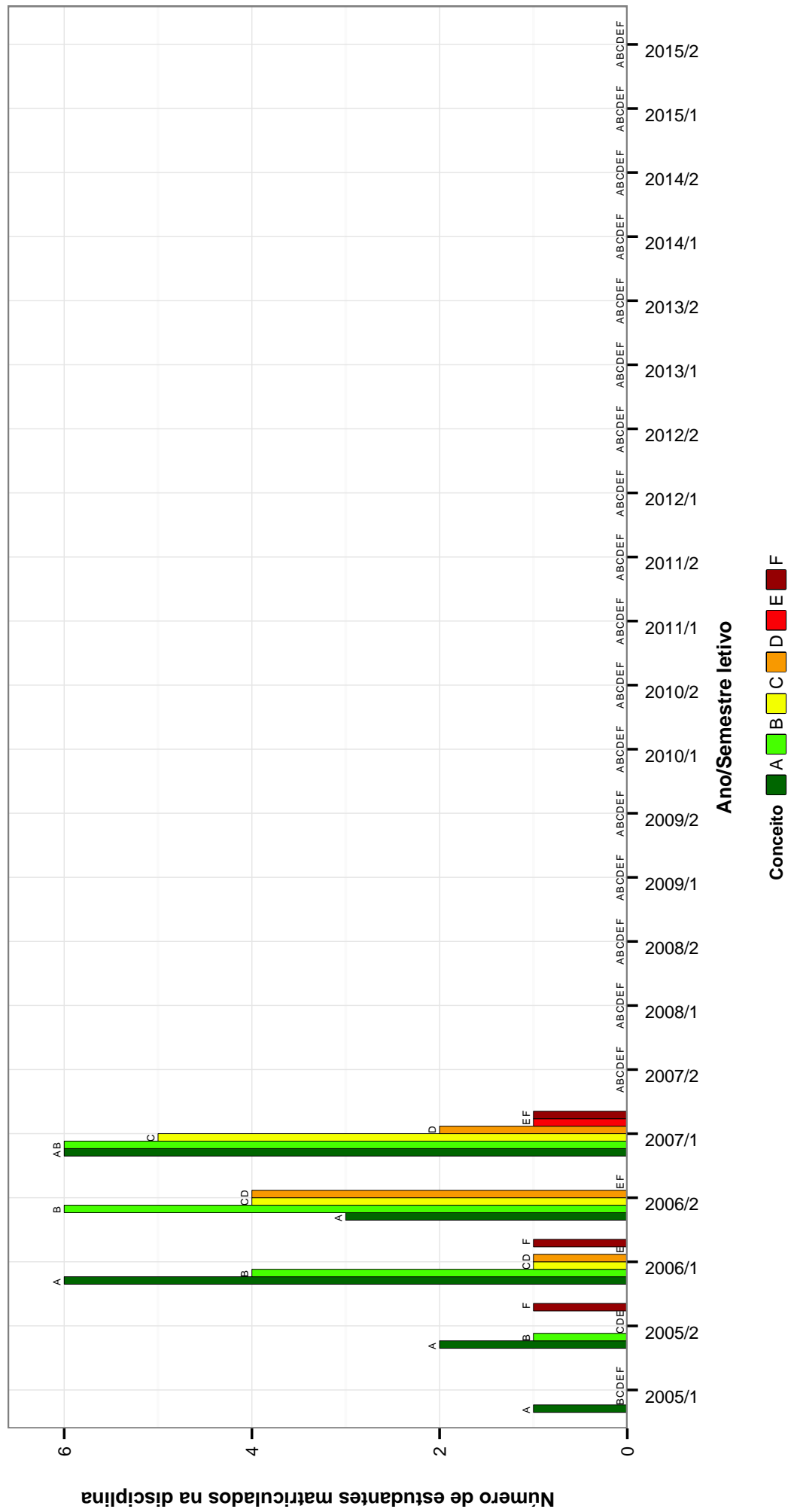


Figura 8: Conceitos obtidos pelos estudantes matriculados no curso de Teatro no período de 2005/1 a 2015/2 na disciplina LET004-HISTORIA DO TEATRO E DA LITERATURA DRAMATICA C .

FTC011-INTERPRETACAO I

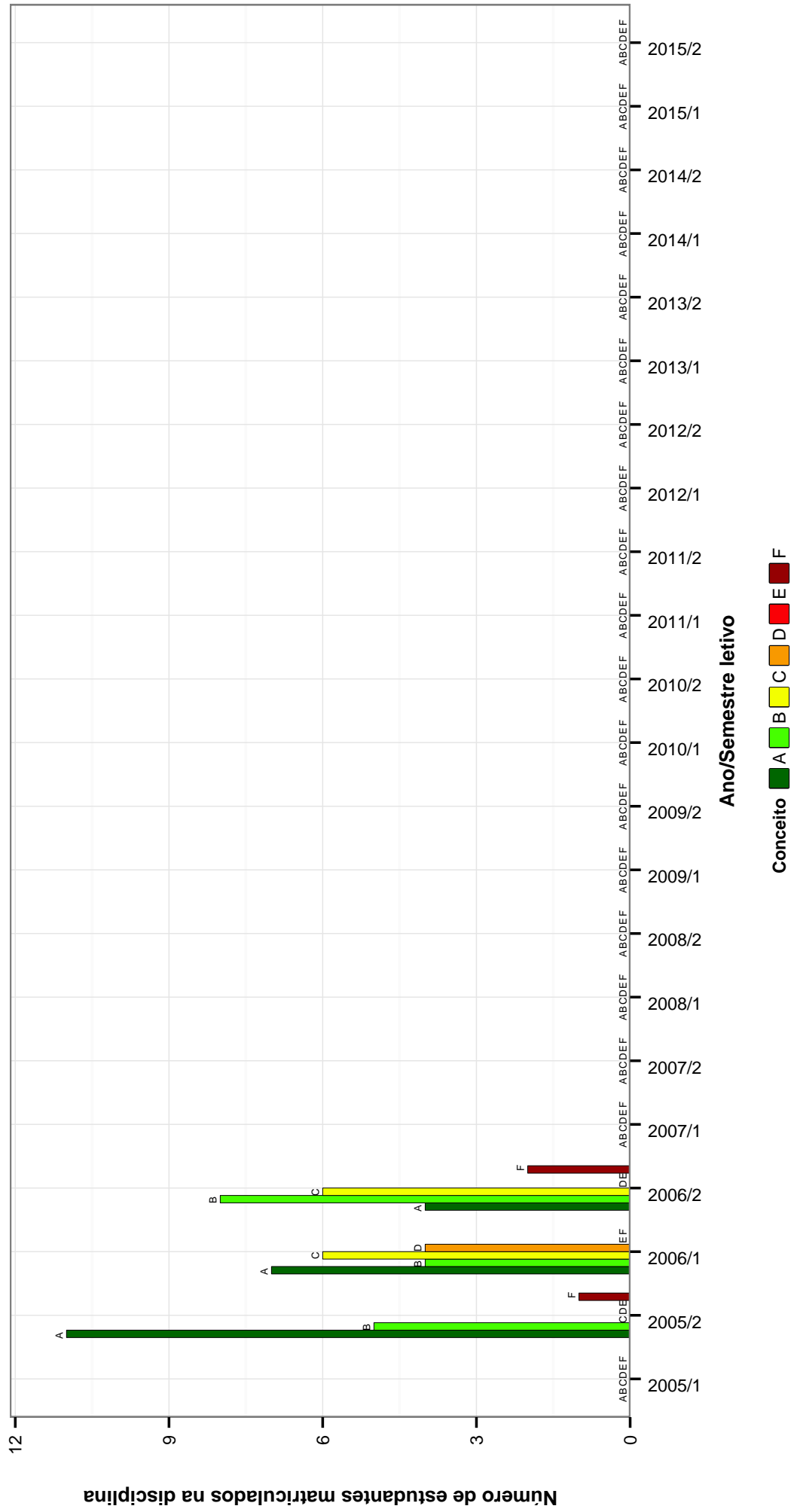


Figura 9: Conceitos obtidos pelos estudantes matriculados no curso de Teatro no período de 2005/1 a 2015/2 na disciplina FTC011-INTERPRETACAO I.

FTC135–OFICINA DE CONSCIENCIA E DOMINIO DO MOVIMENTO

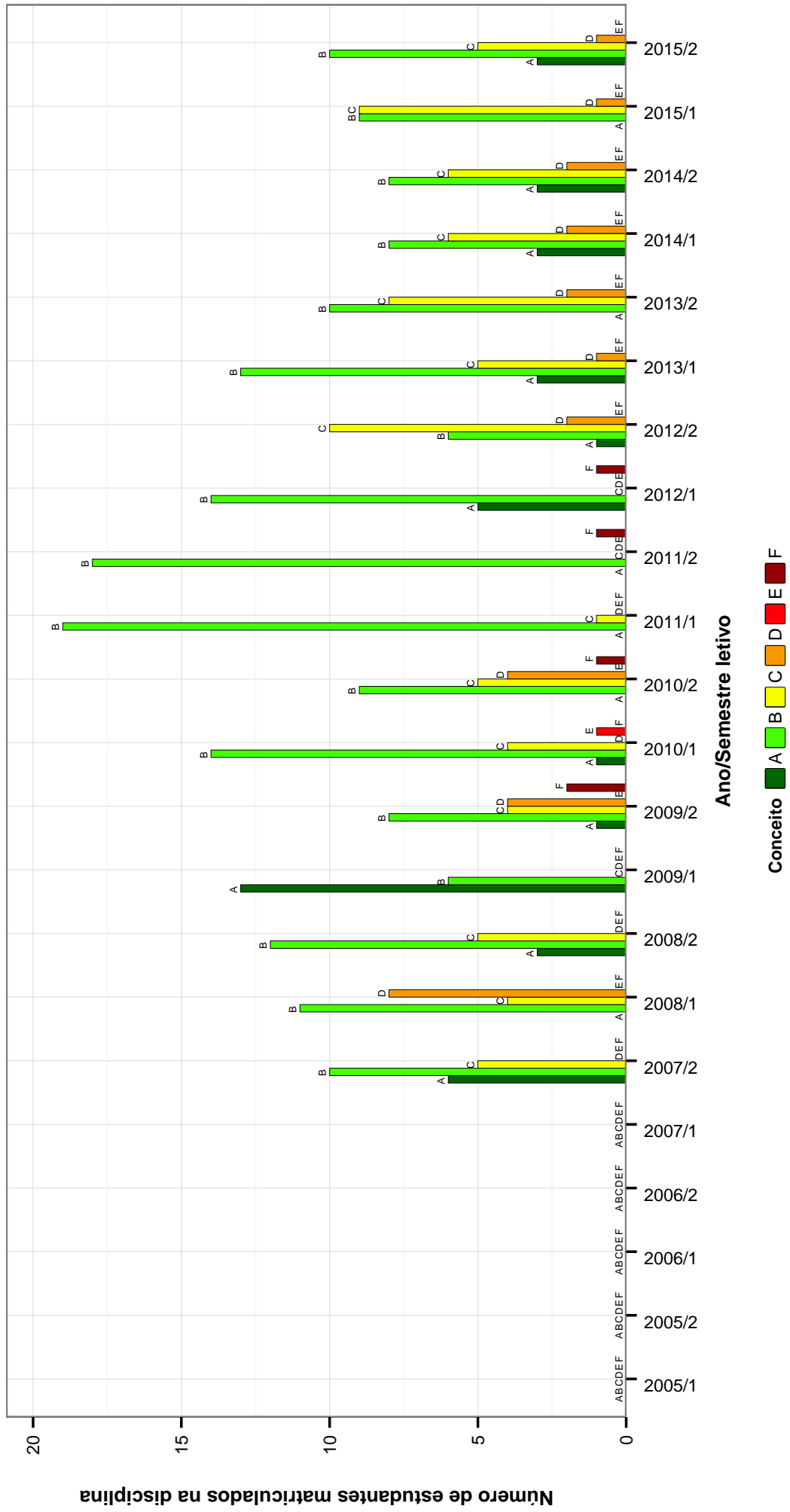


Figura 10: Conceitos obtidos pelos estudantes matriculados no curso de Teatro no período de 2005/1 a 2015/2 na disciplina FTC135–OFICINA DE CONSCIENCIA E DOMINIO DO MOVIMENTO .

ADE003-POLITICA EDUCACIONAL

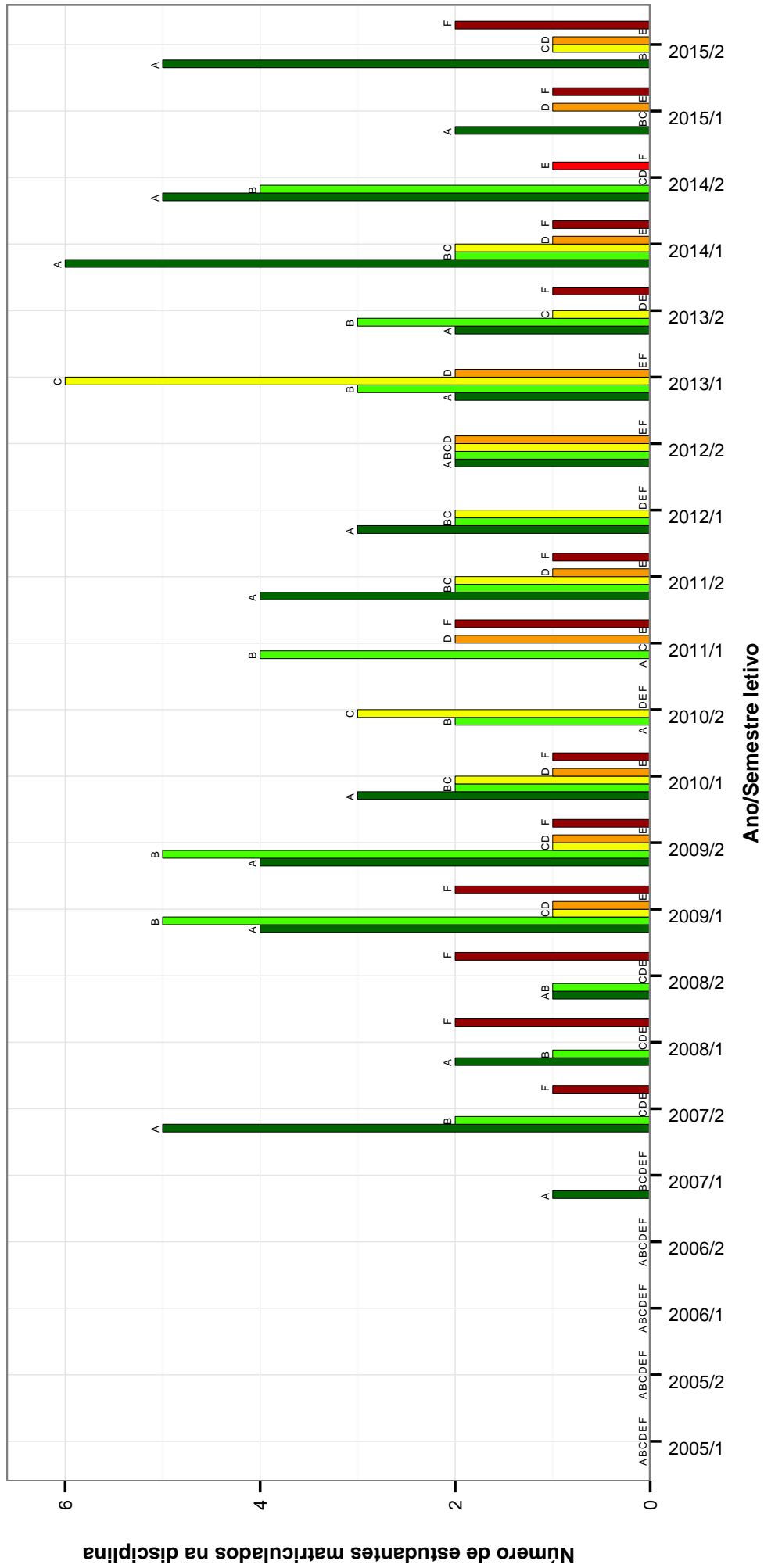


Figura 11: Conceitos obtidos pelos estudantes matriculados no curso de Teatro no período de 2005/1 a 2015/2 na disciplina ADE003-POLITICA EDUCACIONAL .

FTC009--PREPARACAO CORPORAL I

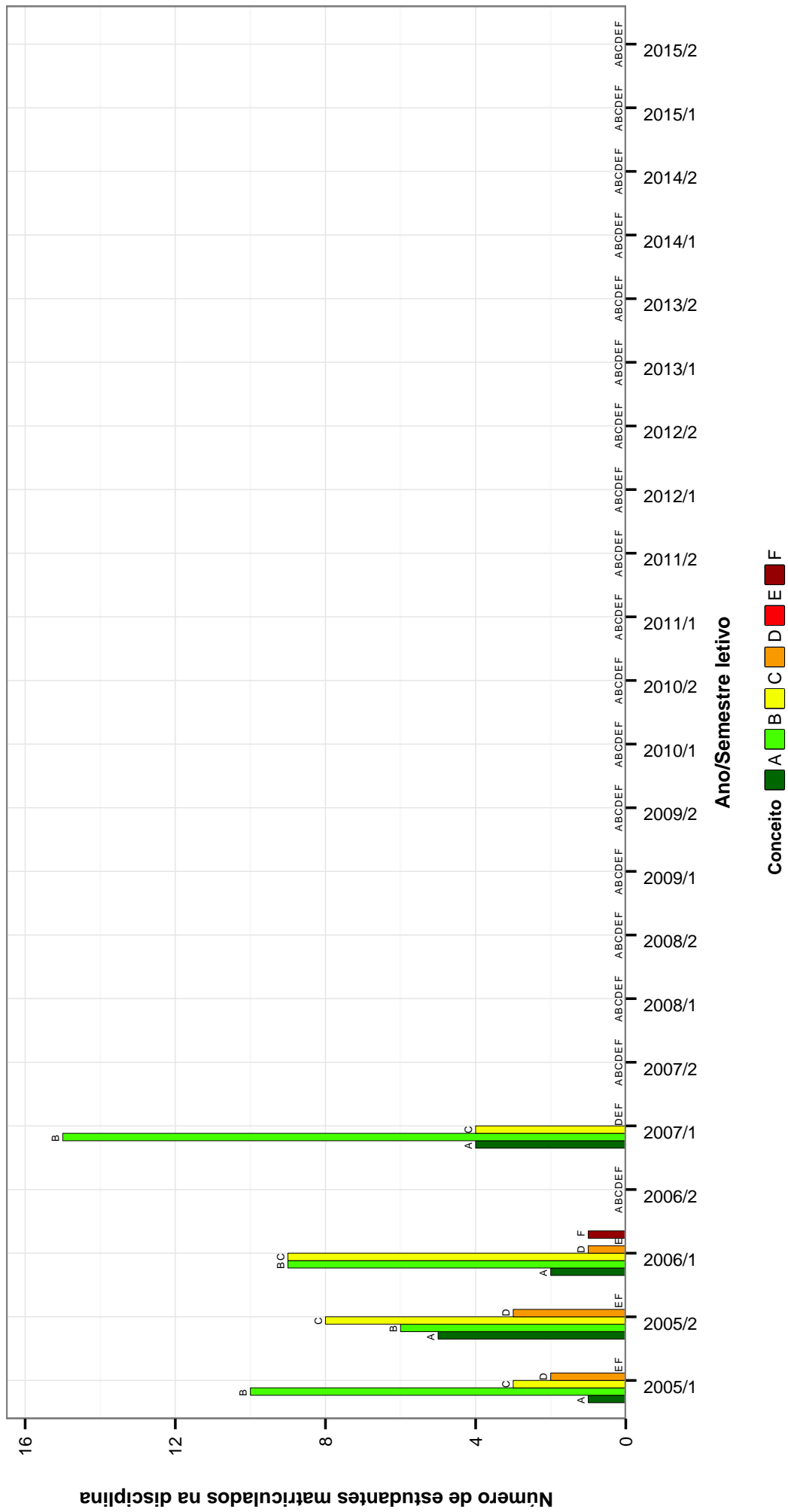


Figura 12: Conceitos obtidos pelos estudantes matriculados no curso de Teatro no período de 2005/1 a 2015/2 na disciplina FTC009-PREPARACAO CORPORAL I .

CAE002-PSICOLOGIA DA EDUCACAO-APRENDIZAGEM E ENSINO

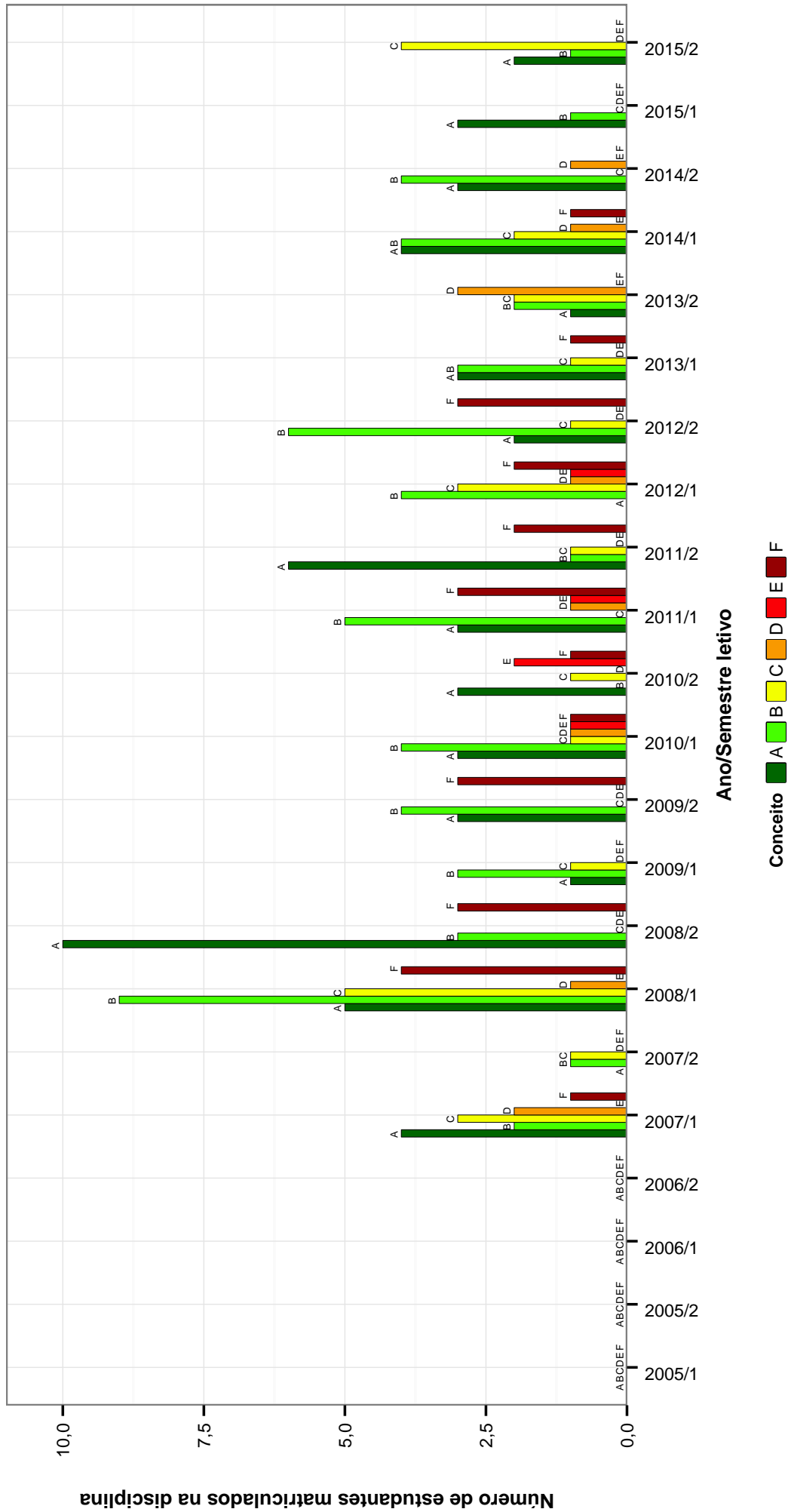


Figura 13: Conceitos obtidos pelos estudantes matriculados no curso de Teatro no período de 2005/1 a 2015/2 na disciplina CAE002-PSICOLOGIA DA EDUCACAO-APRENDIZAGEM E ENSINO .

CAE001 – SOCIOLOGIA DA EDUCACAO

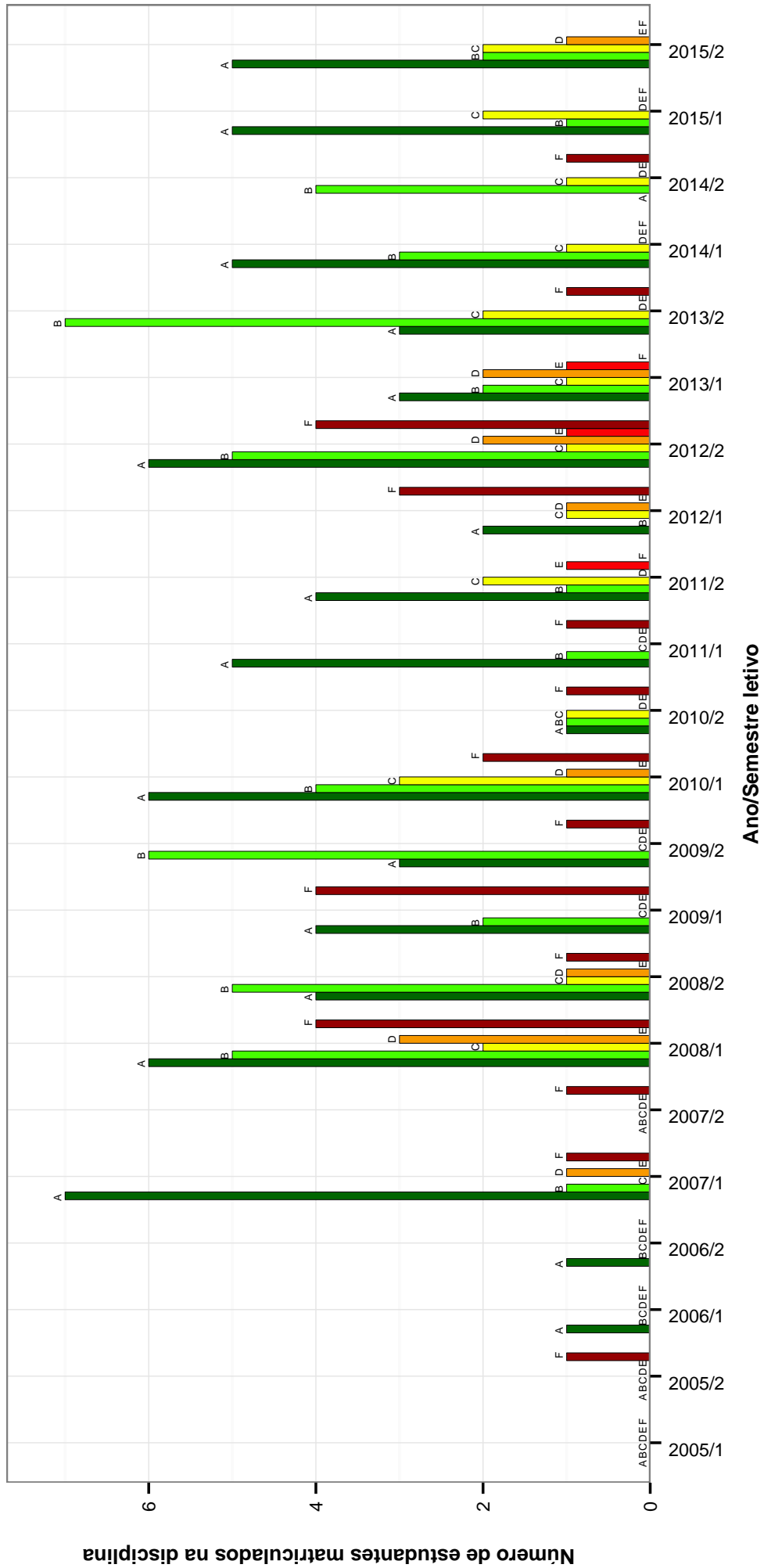


Figura 14: Conceitos obtidos pelos estudantes matriculados no curso de Teatro no período de 2005/1 a 2015/2 na disciplina CAE001-SOCIOLOGIA DA EDUCACAO .

LET196-TEATRO BRASILEIRO

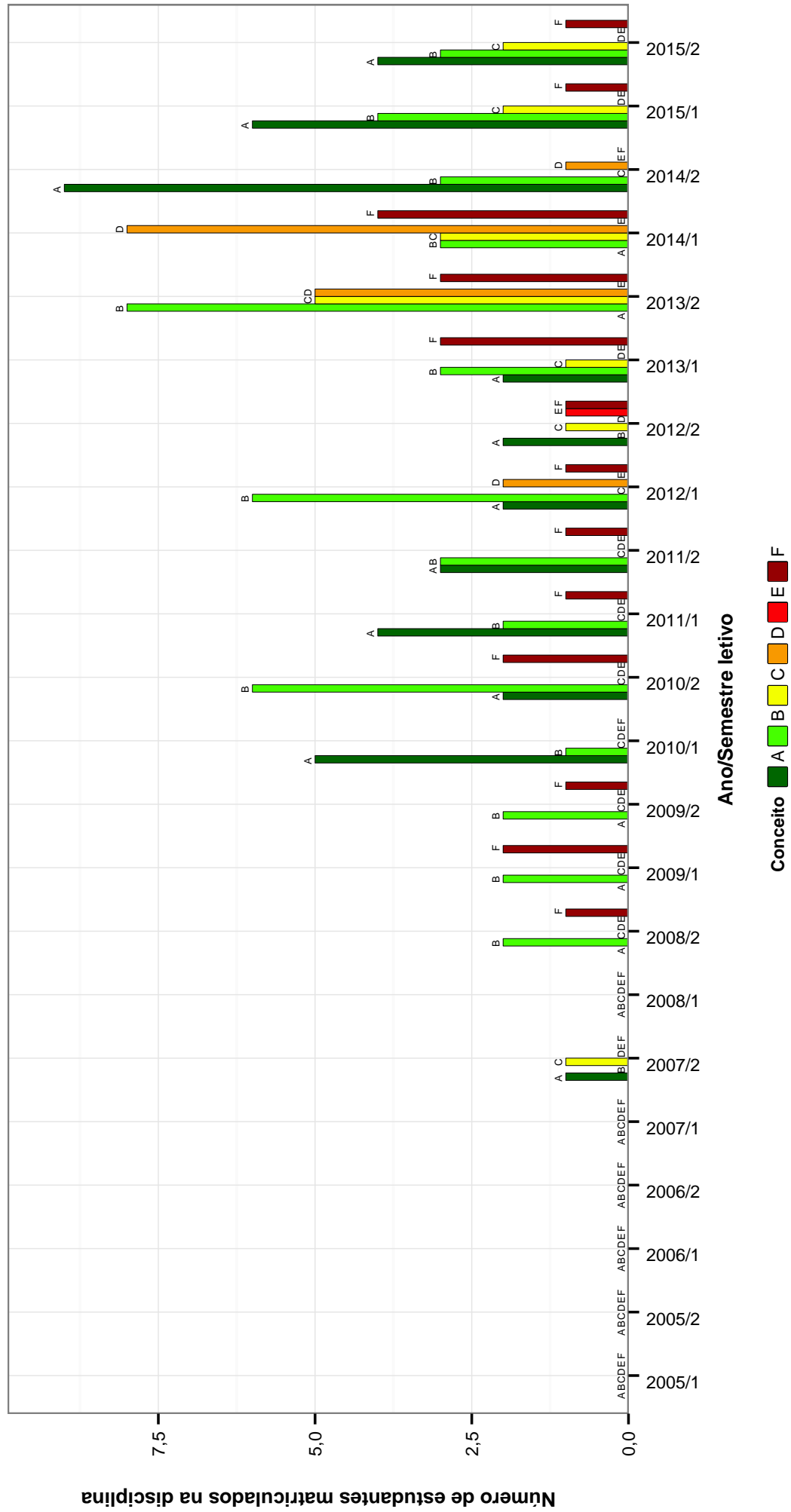


Figura 15: Conceitos obtidos pelos estudantes matriculados no curso de Teatro no período de 2005/1 a 2015/2 na disciplina LET196-TEATRO BRASILEIRO .

FTC142–TEORIAS DO ENSIO DO TEATRO

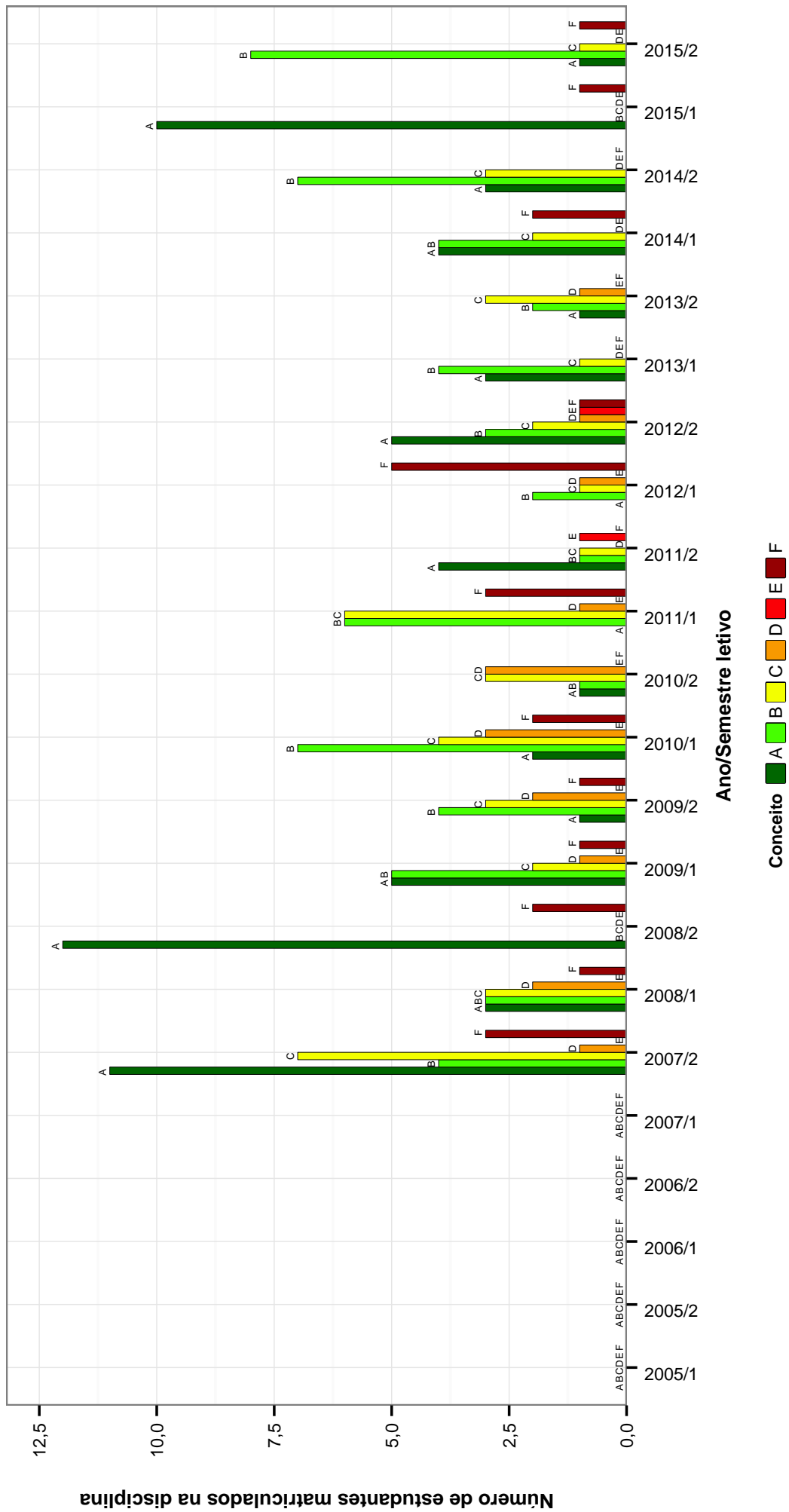


Figura 16: Conceitos obtidos pelos estudantes matriculados no curso de Teatro no período de 2005/1 a 2015/2 na disciplina FTC142-TEORIAS DO ENSIO DO TEATRO .

LET195–TEORIAS DO TEXTO DRAMATURGICO E DO TEXTO ESPETACULAR

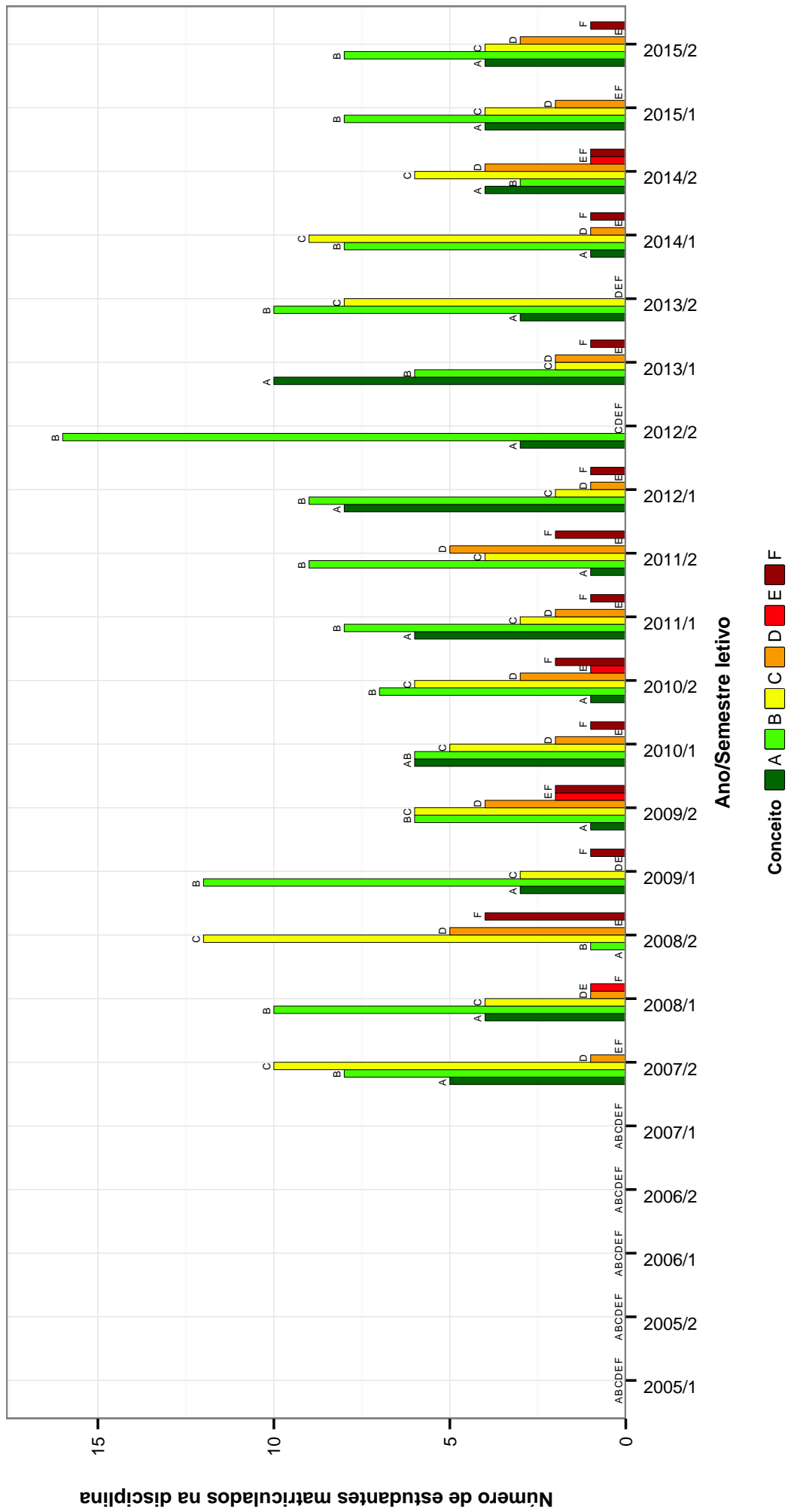


Figura 17: Conceitos obtidos pelos estudantes matriculados no curso de Teatro no período de 2005/1 a 2015/2 na disciplina LET195–TEORIAS DO TEXTO DRAMATURGICO E DO TEXTO ESPETACULAR .

LET197-TOPICOS EM DRAMATURGIA E TEATRO A

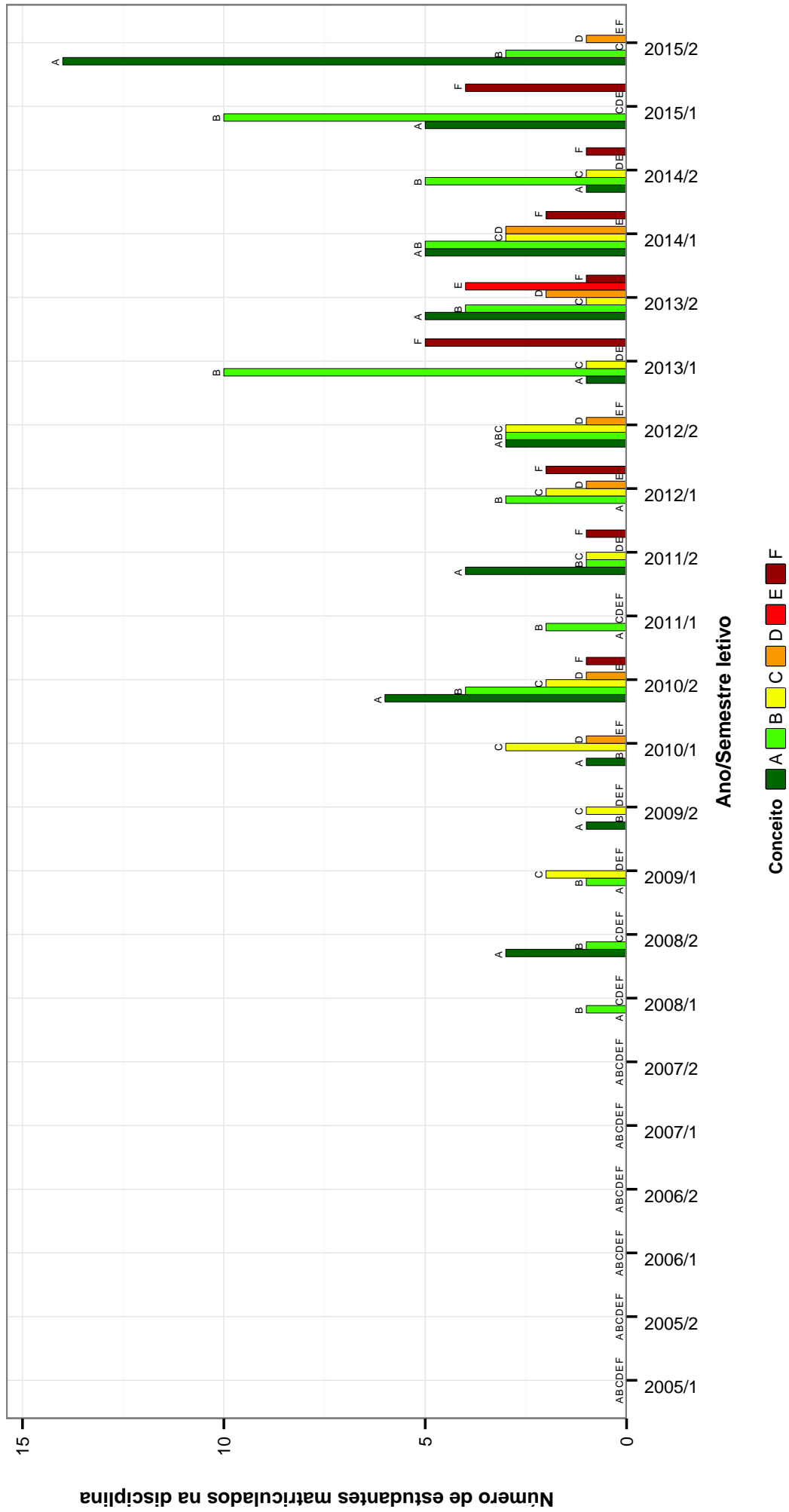


Figura 18: Conceitos obtidos pelos estudantes matriculados no curso de Teatro no período de 2005/1 a 2015/2 na disciplina LET197-TOPICOS EM DRAMATURGIA E TEATRO A .

LET198--TOPICOS EM DRAMATURGIA E TEATRO B

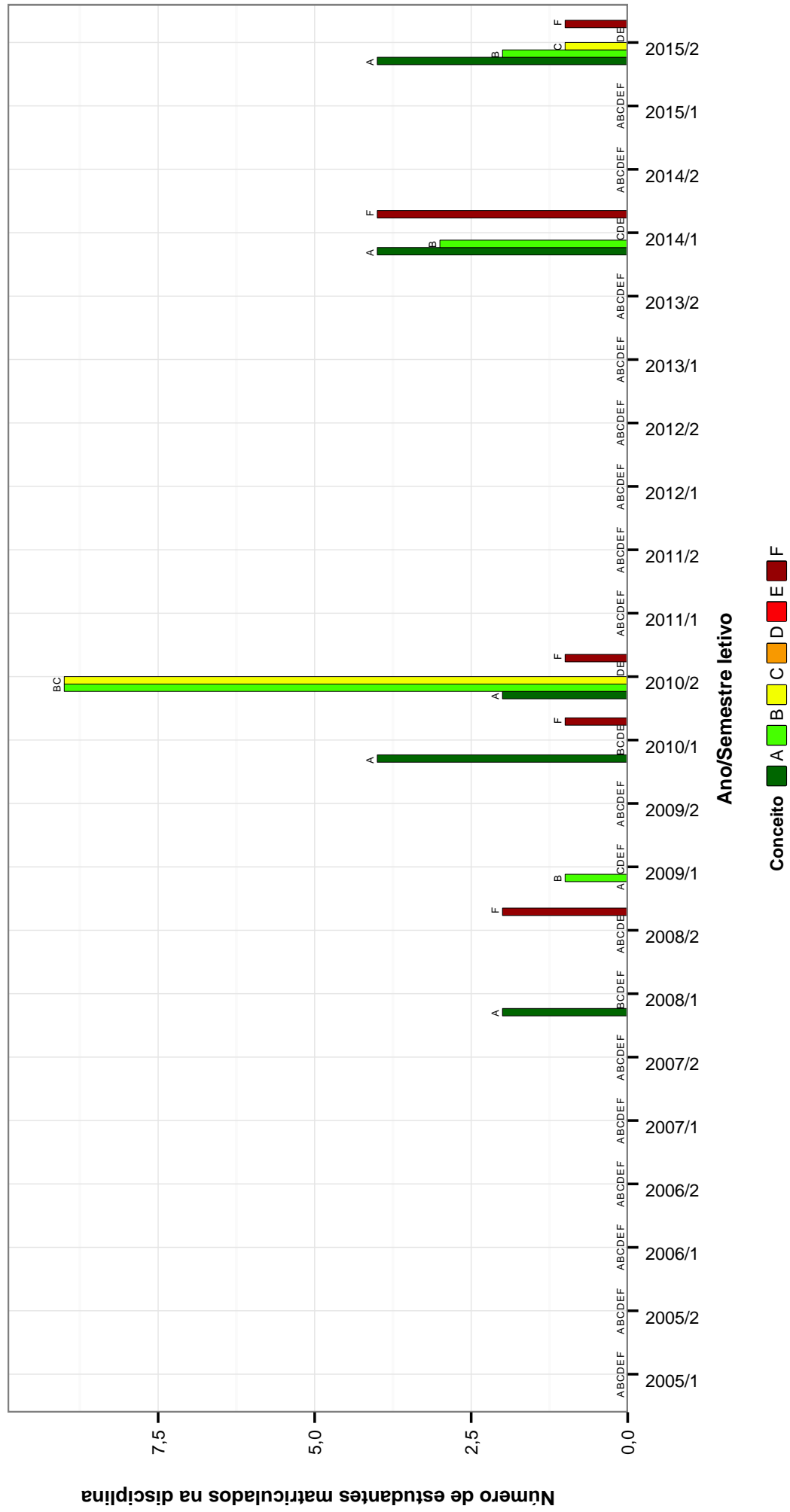


Figura 19: Conceitos obtidos pelos estudantes matriculados no curso de Teatro no período de 2005/1 a 2015/2 na disciplina LET198--TOPICOS EM DRAMATURGIA E TEATRO B .

Tabela 2: Situação dos estudantes nas principais disciplinas do curso de Teatro no período de 2005/1 a 2015/2

DISCIPLINAS	SITUAÇÃO	2008		2009		2010		2011		2012		2013		2014		2015		TOTAL	
		Freq.	%	Freq.	%	Freq.	%	Freq.	%	Freq.	%	Freq.	%	Freq.	%	Freq.	%	Freq.	%
FTC150-ANALISE DA PRÁTICA E ESTAGIO DE TEATRO I	Aprovados	25	92,6%	19	70,4%	15	71,4%	18	81,8%	11	73,3%	14	82,4%	11	73,3%	9	90%	122	79,2%
	Reprovados (I)	0	0%	0	0%	0	0%	0	0%	0	0%	0	0%	0	0%	0	0%	0	0%
	Reprovados (R)	1	3,7%	6	22,2%	4	19%	3	13,6%	1	6,7%	3	11,8%	3	20%	0	0%	19	12,3%
	Trancamentos	1	3,7%	2	7,4%	2	9,5%	1	4,5%	3	20%	2	11,8%	1	6,7%	1	10%	13	8,4%
	Total	27	100%	27	100%	21	100%	22	100%	15	100%	17	100%	15	100%	10	100%	154	100%
FTC154-ANALISE DA PRÁTICA E ESTAGIO DE TEATRO II	Aprovados	8	80%	7	70%	27	100%	18	90%	8	100%	10	100%	0	-	0	-	78	91,8%
	Reprovados (I)	0	0%	0	0%	0	0%	0	0%	0	0%	0	0%	0	0%	0	0%	0	0%
	Reprovados (R)	1	10%	0	0%	0	0%	0	0%	0	0%	0	0%	0	0%	0	0%	1	1,2%
	Trancamentos	1	10%	3	30%	0	0%	2	10%	0	0%	0	0%	0	0%	0	0%	6	7,1%
	Total	10	100%	10	100%	27	100%	20	100%	8	100%	10	100%	0	-	0	-	85	100%
MTE075-ANALISE DA PRÁTICA E ESTAGIO DE TEATRO III	Aprovados	1	100%	9	81,8%	20	90,9%	13	81,2%	15	88,2%	12	100%	14	82,4%	9	90%	93	87,7%
	Reprovados (I)	0	0%	0	0%	2	9,1%	2	12,5%	1	5,9%	0	0%	0	0%	0	0%	5	4,7%
	Reprovados (R)	0	0%	0	0%	0	0%	1	6,2%	0	0%	0	0%	2	11,8%	1	10%	4	3,8%
	Trancamentos	0	0%	2	18,2%	0	0%	0	0%	1	5,9%	0	0%	1	5,9%	0	0%	4	3,8%
	Total	1	100%	11	100%	22	100%	16	100%	17	100%	12	100%	17	100%	10	100%	106	100%
MTE096-ANALISE DA PRÁTICA E ESTAGIO DE TEATRO IV	Aprovados	0	-	5	100%	14	100%	13	92,9%	16	88,9%	14	100%	8	88,9%	18	81,8%	88	91,7%
	Reprovados (I)	0	0%	0	0%	0	0%	0	0%	0	0%	0	0%	0	0%	0	0%	0	0%
	Reprovados (R)	0	0%	0	0%	0	0%	0	0%	0	0%	0	0%	0	0%	2	9,1%	2	2,1%
	Trancamentos	0	0%	0	0%	0	0%	1	7,1%	2	11,1%	0	0%	1	11,1%	2	9,1%	6	6,2%
	Total	0	-	5	100%	14	100%	14	100%	18	100%	14	100%	9	100%	22	100%	96	100%
FTC139-ATUACAO CENICA A	Aprovados	33	89,2%	36	90%	37	94,9%	23	63,7%	34	89,5%	40	95,2%	37	84,1%	37	86%	277	87,7%
	Reprovados (I)	0	0%	2	5%	0	0%	2	6,1%	1	2,6%	1	2,4%	1	2,3%	3	7%	10	3,2%
	Reprovados (R)	1	2,7%	0	0%	0	0%	3	9,1%	0	0%	0	0%	0	0%	0	0%	4	1,3%
	Trancamentos	3	8,1%	2	5%	2	5,1%	5	15,2%	3	7,9%	1	2,4%	6	13,6%	3	7%	25	7,9%
	Total	37	100%	40	100%	39	100%	33	100%	38	100%	42	100%	44	100%	43	100%	316	100%
FTC143-ATUACAO CENICA B	Aprovados	19	86,4%	9	75%	29	93,5%	25	96,2%	7	100%	22	78,6%	13	86,7%	0	-	124	87,9%
	Reprovados (I)	2	9,1%	0	0%	0	0%	1	3,8%	0	0%	2	7,1%	1	6,7%	0	0%	6	4,3%
	Reprovados (R)	0	0%	0	0%	0	0%	0	0%	0	0%	0	0%	0	0%	0	0%	0	0%
	Trancamentos	1	4,5%	3	25%	2	6,5%	0	0%	0	0%	4	14,3%	1	6,7%	0	0%	11	7,8%
	Total	22	100%	12	100%	31	100%	26	100%	7	100%	28	100%	15	100%	0	-	141	100%
FTC148-ATUACAO CENICA C	Aprovados	20	80%	25	92,6%	16	84,2%	23	92%	11	78,6%	21	91,3%	17	100%	0	-	133	88,7%
	Reprovados (I)	1	4%	0	0%	1	5,3%	1	4%	0	0%	0	0%	0	0%	0	0%	3	2%
	Reprovados (R)	0	0%	0	0%	0	0%	0	0%	0	0%	0	0%	0	0%	0	0%	0	0%
	Trancamentos	4	16%	2	7,4%	2	10,5%	1	4%	3	21,4%	2	8,7%	0	0%	0	0%	14	9,3%
	Total	25	100%	27	100%	19	100%	25	100%	14	100%	23	100%	17	100%	0	-	150	100%
MTE101-DIDATICA DE LICENCIATURA	Aprovados	9	52,9%	18	81,8%	19	86,4%	11	78,6%	11	61,1%	22	73,3%	19	82,6%	10	76,9%	119	74,8%
	Reprovados (I)	2	11,8%	1	4,5%	1	4,5%	0	0%	0	0%	0	0%	1	4,3%	0	0%	5	3,1%
	Reprovados (R)	0	0%	0	0%	1	4,5%	1	7,1%	0	0%	1	3,3%	1	4,3%	2	15,4%	6	3,8%
	Trancamentos	6	35,3%	3	13,6%	1	4,5%	2	14,3%	7	38,9%	7	23,3%	2	8,7%	1	7,7%	29	18,2%
	Total	17	100%	22	100%	22	100%	14	100%	18	100%	30	100%	23	100%	13	100%	159	100%
CIN046-EDUCACAO VOCAL I	Aprovados	0	-	0	-	1	100%	0	-	0	-	0	-	0	-	0	-	1	100%
	Reprovados (I)	0	0%	0	0%	0	0%	0	0%	0	0%	0	0%	0	0%	0	0%	0	0%
	Reprovados (R)	0	0%	0	0%	0	0%	0	0%	0	0%	0	0%	0	0%	0	0%	0	0%
	Trancamentos	0	0%	0	0%	0	0%	0	0%	0	0%	0	0%	0	0%	0	0%	0	0%
	Total	0	-	0	-	1	100%	0	-	0	-	0	-	0	-	0	-	1	100%
FTC146-ESTUDO CORPORAL DIRIGIDO A	Aprovados	4	50%	6	75%	25	92,6%	26	89,7%	22	91,7%	25	89,3%	0	-	0	-	108	87,1%
	Reprovados (I)	1	12,5%	2	25%	2	7,4%	0	0%	1	4,2%	2	7,1%	0	0%	0	0%	8	6,5%
	Reprovados (R)	0	0%	0	0%	0	0%	0	0%	0	0%	0	0%	0	0%	0	0%	0	0%
	Trancamentos	3	37,5%	0	0%	0	0%	3	10,3%	1	4,2%	1	3,6%	0	0%	0	0%	8	6,5%
	Total	8	100%	8	100%	27	100%	29	100%	24	100%	28	100%	0	-	0	-	124	100%
FTC147-ESTUDO VOCAL E MUSICAL DIRIGIDO A	Aprovados	2	50%	4	40%	26	96,3%	27	93,1%	23	85,2%	24	96%	0	-	0	-	106	86,9%

continua na próxima página

Tabela 2 : Continuação

DISCIPLINAS	SITUAÇÃO	2008		2009		2010		2011		2012		2013		2014		2015		TOTAL			
		Freq.	%	Freq.	%	Freq.	%	Freq.	%	Freq.	%	Freq.	%	Freq.	%	Freq.	%	Freq.	%		
	Reprovados (I)	1	25%	5	50%	1	3,7%	0	0%	0	0%	1	4%	0	-	0	-	8	6,6%		
	Reprovados (R)	0	0%	0	0%	0	0%	0	0%	0	0%	0	0%	0	-	0	-	0	0%		
	Trancamentos	1	25%	1	10%	0	0%	2	6,9%	4	14,8%	0	0%	0	-	0	-	8	6,6%		
	Total	4	100%	10	100%	27	100%	29	100%	27	100%	25	100%	0	-	0	-	122	100%		
FTC140-ESTUDOS CORPORAIS A	Aprovados	23	65,7%	31	81,6%	22	84,6%	8	66,7%	25	92,6%	31	88,6%	38	80,9%	36	90%	214	82,3%		
	Reprovados (I)	3	8,6%	2	5,3%	1	3,8%	2	16,7%	0	0%	3	8,6%	1	2,1%	0	0%	12	4,6%		
	Reprovados (R)	0	0%	0	0%	0	0%	0	0%	0	0%	0	0%	0	0%	0	0%	0	0%		
	Trancamentos	9	25,7%	5	13,2%	3	11,5%	2	16,7%	2	7,4%	1	2,9%	8	17%	4	10%	34	13,1%		
Total	35	100%	38	100%	26	100%	12	100%	27	100%	35	100%	47	100%	40	100%	260	100%			
FTC141-ESTUDOS VOCAIS E MUSICAIS A	Aprovados	15	100%	23	79,3%	18	64,3%	17	63%	29	87,9%	30	93,8%	35	89,7%	30	100%	197	84,5%		
	Reprovados (I)	0	0%	2	6,9%	5	17,9%	8	29,6%	0	0%	1	3,1%	0	0%	0	0%	16	6,9%		
	Reprovados (R)	0	0%	0	0%	0	0%	0	0%	0	0%	0	0%	0	0%	0	0%	0	0%		
	Trancamentos	0	0%	4	13,8%	5	17,9%	2	7,4%	4	12,1%	1	3,1%	4	10,3%	0	0%	20	8,6%		
Total	15	100%	29	100%	28	100%	27	100%	33	100%	32	100%	39	100%	30	100%	233	100%			
FTC059-FUNDAMENTOS DA PRÁTICA CULTURAL EM TEATRO	Aprovados	40	81,6%	34	73,9%	40	90,9%	32	84,2%	39	84,8%	39	88,6%	28	65,1%	40	85,1%	292	81,8%		
	Reprovados (I)	1	2%	6	13%	2	4,5%	1	2,6%	2	4,3%	1	2,3%	2	4,7%	3	6,4%	18	5%		
	Reprovados (R)	0	0%	2	4,3%	0	0%	2	5,3%	0	0%	0	0%	0	0%	1	2,1%	11	3,1%		
	Trancamentos	8	16,3%	4	8,7%	2	4,5%	3	7,9%	5	10,9%	4	9,1%	7	16,3%	3	6,4%	36	10,1%		
Total	49	100%	46	100%	44	100%	38	100%	46	100%	44	100%	44	100%	47	100%	357	100%			
LET223-FUNDAMENTOS DE LIBRAS	Aprovados	0	-	0	-	0	-	3	60%	14	60,9%	16	53,3%	27	58,7%	17	60,7%	77	58,3%		
	Reprovados (I)	0	-	0	-	0	-	0	0%	4	17,4%	3	10%	7	15,2%	2	7,1%	16	12,1%		
	Reprovados (R)	0	-	0	-	0	-	1	20%	1	4,3%	5	16,7%	4	8,7%	6	21,4%	17	12,9%		
	Trancamentos	0	-	0	-	0	-	1	20%	4	17,4%	6	20%	8	17,4%	3	10,7%	22	16,7%		
Total	0	-	0	-	0	-	5	100%	23	100%	23	100%	30	100%	28	100%	132	100%			
EBA025-GRUPOS DE ESTUDO OU ARTÍSTICOS	Aprovados	8	100%	5	100%	12	100%	13	100%	8	100%	16	100%	6	100%	1	100%	69	100%		
	Reprovados (I)	0	0%	0	0%	0	0%	0	0%	0	0%	0	0%	0	0%	0	0%	0	0%		
	Reprovados (R)	0	0%	0	0%	0	0%	0	0%	0	0%	0	0%	0	0%	0	0%	0	0%		
	Trancamentos	0	0%	0	0%	0	0%	0	0%	0	0%	0	0%	0	0%	0	0%	0	0%		
Total	8	100%	5	100%	12	100%	13	100%	8	100%	16	100%	6	100%	1	100%	69	100%			
FTC181-INTRODUÇÃO A PRÁTICA DOCENTE EM TEATRO	Aprovados	7	87,5%	7	87,5%	8	88,9%	10	100%	14	82,4%	14	82,4%	9	81,8%	16	76,2%	15	83,3%	86	84,3%
	Reprovados (I)	1	12,5%	0	0%	1	11,1%	0	0%	0	0%	0	0%	0	0%	0	0%	2	2%		
	Reprovados (R)	0	0%	0	0%	0	0%	0	0%	1	5,9%	0	0%	1	4,8%	0	0%	2	2%		
	Trancamentos	0	0%	1	12,5%	0	0%	0	0%	2	11,8%	2	18,2%	4	19%	3	16,7%	12	11,8%		
Total	8	100%	8	100%	9	100%	10	100%	17	100%	17	100%	11	100%	21	100%	18	100%	102	100%	
FTC179-MUSICALIZAÇÃO	Aprovados	10	71,4%	18	78,3%	0	-	0	-	0	-	0	-	0	-	0	-	0	-	28	75,7%
	Reprovados (I)	2	14,3%	3	13%	0	-	0	-	0	-	0	-	0	-	0	-	0	-	5	13,5%
	Reprovados (R)	0	0%	0	0%	0	-	0	-	0	-	0	-	0	-	0	-	0	-	0	0%
	Trancamentos	2	14,3%	2	8,7%	0	-	0	-	0	-	0	-	0	-	0	-	0	-	4	10,8%
Total	14	100%	23	100%	0	-	0	-	0	-	0	-	0	-	0	-	0	-	37	100%	
FTC152-OFICINA DE CENOGRAFIA	Aprovados	0	-	14	82,4%	18	94,7%	0	-	11	73,3%	0	-	0	-	0	-	0	-	43	84,3%
	Reprovados (I)	0	-	1	5,9%	1	5,3%	0	-	1	6,7%	0	-	0	-	0	-	0	-	3	5,9%
	Reprovados (R)	0	-	0	0%	0	0%	0	-	1	6,7%	0	-	0	-	0	-	0	-	1	2%
	Trancamentos	0	-	2	11,8%	0	0%	0	-	2	13,3%	0	-	0	-	0	-	0	-	4	7,8%
Total	0	-	17	100%	19	100%	0	-	15	100%	0	-	0	-	0	-	0	-	51	100%	
FTC135-OFICINA DE CONSCIÊNCIA E DOMÍNIO DO MOVIMENTO	Aprovados	43	100%	36	90%	37	90,2%	38	90,5%	38	82,6%	42	91,3%	38	100%	38	90,5%	310	91,7%		
	Reprovados (I)	0	0%	2	5%	1	2,4%	1	2,4%	1	2,2%	0	0%	0	0%	0	0%	4	1,2%		
	Reprovados (R)	0	0%	0	0%	1	2,4%	0	0%	1	2,4%	0	0%	0	0%	0	0%	2	0,6%		
	Trancamentos	0	0%	2	5%	2	4,9%	3	7,1%	7	15,2%	4	8,7%	4	9,5%	4	9,5%	22	6,5%		
Total	43	100%	40	100%	41	100%	42	100%	46	100%	46	100%	38	100%	42	100%	338	100%			
FTC175-OFICINA DE ILUMINAÇÃO	Aprovados	0	-	11	73,3%	0	-	25	86,2%	0	-	13	92,9%	17	85%	43	93,5%	109	87,9%		
	Reprovados (I)	0	-	0	0%	0	-	1	3,4%	0	-	0	0%	1	5%	0	0%	2	1,6%		
	Reprovados (R)	0	-	0	0%	0	-	0	0%	0	-	0	0%	0	0%	0	0%	0	0%		
	Trancamentos	0	-	4	26,7%	0	-	3	10,3%	0	-	1	7,1%	2	10%	3	6,5%	13	10,5%		

continua na próxima página

Tabela 2 : Continuação

DISCIPLINAS	SITUAÇÃO	2008		2009		2010		2011		2012		2013		2014		2015		TOTAL	
		Freq.	%	Freq.	%	Freq.	%	Freq.	%	Freq.	%	Freq.	%	Freq.	%	Freq.	%	Freq.	%
FTC137-OFICINA DE IMPROVISACAO CORPORAL	Total	0	-	15	100%	0	-	29	100%	0	-	14	100%	20	100%	46	100%	124	100%
	Aprovados	33	80,5%	40	83,3%	34	89,5%	39	86,7%	36	92,3%	38	88,4%	31	77,5%	43	93,5%	294	86,5%
	Reprovados (I)	0	0%	2	4,2%	1	2,6%	3	6,7%	0	0%	1	2,3%	1	2,5%	0	0%	8	2,4%
	Reprovados (R)	1	2,4%	0	0%	0	0%	0	0%	0	0%	0	0%	1	2,5%	2	4,3%	4	1,2%
	Trancamentos	7	17,1%	6	12,5%	3	7,9%	3	6,7%	3	7,7%	4	9,3%	7	17,5%	1	2,2%	34	10%
Total	41	100%	48	100%	38	100%	45	100%	39	100%	43	100%	40	100%	46	100%	340	100%	
FTC134-OFICINA DE IMPROVISACAO I	Aprovados	42	97,7%	36	90%	38	92,7%	37	88,1%	38	82,6%	41	89,1%	38	100%	39	90,7%	309	91,2%
	Reprovados (I)	1	2,3%	2	5%	1	2,4%	2	4,8%	0	0%	0	0%	0	0%	0	0%	6	1,8%
	Reprovados (R)	0	0%	0	0%	1	2,4%	0	0%	0	0%	1	2,2%	0	0%	0	0%	2	0,6%
	Trancamentos	0	0%	2	5%	1	2,4%	3	7,1%	8	17,4%	4	8,7%	0	0%	4	9,3%	22	6,5%
	Total	43	100%	40	100%	41	100%	42	100%	46	100%	46	100%	38	100%	43	100%	339	100%
FTC138-OFICINA DE IMPROVISACAO VOCAL E MUSICAL	Aprovados	41	82%	32	74,4%	40	90,9%	37	90,2%	35	94,6%	39	92,9%	31	77,5%	43	93,5%	298	86,9%
	Reprovados (I)	0	0%	2	4,7%	2	4,5%	3	7,3%	1	2,7%	1	2,4%	2	5%	1	2,2%	12	3,5%
	Reprovados (R)	1	2%	3	7%	0	0%	0	0%	0	0%	0	0%	0	0%	0	0%	4	1,2%
	Trancamentos	8	16%	6	14%	2	4,5%	1	2,4%	1	2,7%	2	4,8%	7	17,5%	2	4,3%	29	8,5%
	Total	50	100%	43	100%	44	100%	41	100%	37	100%	42	100%	40	100%	46	100%	343	100%
FTC136-OFICINA DE IMPROVISACAO II	Aprovados	38	82,6%	37	86%	34	89,5%	36	90%	36	87,8%	41	93,2%	32	78%	39	90,7%	293	87,2%
	Reprovados (I)	1	2,2%	1	2,3%	1	2,6%	3	7,5%	1	2,4%	0	0%	0	0%	2	4,7%	9	2,7%
	Reprovados (R)	0	0%	1	2,3%	1	2,6%	0	0%	0	0%	1	2,3%	2	4,9%	0	0%	5	1,5%
	Trancamentos	7	15,2%	4	9,3%	2	5,3%	1	2,5%	4	9,8%	2	4,5%	7	17,1%	2	4,7%	29	8,6%
	Total	46	100%	43	100%	38	100%	40	100%	41	100%	44	100%	41	100%	43	100%	336	100%
EBA024-PARTICIPACAO EM CURSOS E OFICINAS NA AREA ARTISTICA	Aprovados	85	100%	71	100%	94	100%	78	100%	75	98,7%	38	100%	30	100%	17	100%	488	99,8%
	Reprovados (I)	0	0%	0	0%	0	0%	0	0%	0	0%	0	0%	0	0%	0	0%	0	0%
	Reprovados (R)	0	0%	0	0%	0	0%	0	0%	0	0%	0	0%	0	0%	0	0%	0	0%
	Trancamentos	0	0%	0	0%	0	0%	0	0%	1	1,3%	0	0%	0	0%	0	0%	1	0,2%
	Total	85	100%	71	100%	94	100%	78	100%	76	100%	38	100%	30	100%	17	100%	489	100%
E AFINS EBA017-PARTICIPACAO EM EVENTOS A	Aprovados	20	100%	23	100%	25	100%	25	100%	30	100%	40	100%	20	100%	5	100%	188	100%
	Reprovados (I)	0	0%	0	0%	0	0%	0	0%	0	0%	0	0%	0	0%	0	0%	0	0%
	Reprovados (R)	0	0%	0	0%	0	0%	0	0%	0	0%	0	0%	0	0%	0	0%	0	0%
	Trancamentos	0	0%	0	0%	0	0%	0	0%	0	0%	0	0%	0	0%	0	0%	0	0%
	Total	20	100%	23	100%	25	100%	25	100%	30	100%	40	100%	20	100%	5	100%	188	100%
EBA018-PARTICIPACAO EM EVENTOS B	Aprovados	49	100%	67	100%	73	100%	36	97,3%	39	100%	38	100%	38	100%	10	100%	350	99,7%
	Reprovados (I)	0	0%	0	0%	0	0%	1	2,7%	0	0%	0	0%	0	0%	0	0%	1	0,3%
	Reprovados (R)	0	0%	0	0%	0	0%	0	0%	0	0%	0	0%	0	0%	0	0%	0	0%
	Trancamentos	0	0%	0	0%	0	0%	0	0%	0	0%	0	0%	0	0%	0	0%	0	0%
	Total	49	100%	67	100%	73	100%	37	100%	39	100%	38	100%	38	100%	10	100%	351	100%
EBA023-PARTICIPACAO EM PROJETOS DE ENSINO PESQUISA E EXTENSAO	Aprovados	20	100%	22	100%	18	100%	21	95,5%	31	96,9%	30	100%	18	100%	4	100%	164	98,8%
	Reprovados (I)	0	0%	0	0%	0	0%	1	4,5%	0	0%	0	0%	0	0%	0	0%	1	0,6%
	Reprovados (R)	0	0%	0	0%	0	0%	0	0%	0	0%	0	0%	0	0%	0	0%	0	0%
	Trancamentos	0	0%	0	0%	0	0%	0	0%	1	3,1%	0	0%	0	0%	0	0%	1	0,6%
	Total	20	100%	22	100%	18	100%	22	100%	32	100%	30	100%	18	100%	4	100%	166	100%
FTC065-PESQUISA EM ARTES CENICAS	Aprovados	8	80%	13	68,4%	22	75,9%	28	82,4%	29	93,5%	33	84,6%	37	86%	28	82,4%	198	82,8%
	Reprovados (I)	0	0%	2	10,5%	2	6,9%	3	8,8%	0	0%	2	5,1%	0	0%	2	5,9%	11	4,6%
	Reprovados (R)	0	0%	0	0%	1	3,4%	0	0%	0	0%	3	7,7%	3	7%	0	0%	7	2,9%
	Trancamentos	2	20%	4	21,1%	4	13,8%	3	8,8%	2	6,5%	1	2,6%	3	7%	4	11,8%	23	9,6%
	Total	10	100%	19	100%	29	100%	34	100%	31	100%	39	100%	43	100%	34	100%	239	100%
ADE003-POLITICA EDUCACIONAL	Aprovados	5	35,7%	22	81,5%	13	76,5%	15	60%	15	78,9%	19	63,3%	20	80%	10	71,4%	119	69,6%
	Reprovados (I)	4	28,6%	3	11,1%	1	5,9%	3	12%	0	0%	0	0%	0	0%	0	0%	11	6,4%
	Reprovados (R)	0	0%	0	0%	0	0%	0	0%	0	0%	1	3,3%	2	8%	3	21,4%	6	3,5%
	Trancamentos	5	35,7%	2	7,4%	3	17,6%	7	28%	4	21,1%	10	33,3%	3	12%	1	7,1%	35	20,5%
	Total	14	100%	27	100%	17	100%	25	100%	19	100%	30	100%	25	100%	14	100%	171	100%
FTC145-PRATICA DE CRIACAO CENICA A	Aprovados	13	86,7%	11	73,3%	20	90,9%	22	95,7%	24	88,9%	27	90%	0	-	0	-	117	88,6%

continua na próxima página

Tabela 2 : Continuação

DISCIPLINAS	SITUAÇÃO	2008		2009		2010		2011		2012		2013		2014		2015		TOTAL	
		Freq.	%	Freq.	%	Freq.	%	Freq.	%	Freq.	%	Freq.	%	Freq.	%	Freq.	%	Freq.	%
	Reprovados (I)	0	0%	1	6,7%	2	9,1%	0	0%	1	3,7%	0	0%	0	-	0	-	4	3%
	Reprovados (R)	0	0%	1	6,7%	0	0%	0	0%	0	0%	0	0%	0	-	0	-	1	0,8%
	Trancamentos	2	13,3%	2	13,3%	0	0%	1	4,3%	2	7,4%	3	10%	0	-	0	-	10	7,6%
	Total	15	100%	15	100%	22	100%	23	100%	27	100%	30	100%	0	-	0	-	132	100%
	Aprovados	0	-	0	-	0	-	0	-	0	-	0	-	35	94,6%	37	97,4%	72	96%
FTC824-PRÁTICA DE CRIAÇÃO CENICA A	Reprovados (I)	0	-	0	-	0	-	0	-	0	-	0	-	0	0%	0	0%	0	0%
	Reprovados (R)	0	-	0	-	0	-	0	-	0	-	0	-	0	2,7%	0	0%	1	1,3%
	Trancamentos	0	-	0	-	0	-	0	-	0	-	0	-	1	2,7%	1	2,6%	2	2,7%
	Total	0	-	0	-	0	-	0	-	0	-	0	-	37	100%	38	100%	75	100%
	Aprovados	0	-	9	81,8%	10	90,9%	0	-	0	-	0	-	0	-	33	97,1%	52	92,9%
FTC164-PRÁTICA DE CRIAÇÃO CENICA B	Reprovados (I)	0	-	0	0%	0	0%	0	0%	0	0%	0	0%	0	-	0	0%	0	0%
	Reprovados (R)	0	-	1	9,1%	0	0%	0	0%	0	0%	0	0%	0	-	0	0%	1	1,8%
	Trancamentos	0	-	1	9,1%	1	9,1%	0	-	0	-	0	-	0	-	1	2,9%	3	5,4%
	Total	0	-	11	100%	11	100%	0	-	0	-	0	-	0	-	34	100%	56	100%
FTC144-PRÁTICA DE ENSINO A: FUNDAMENTOS DA DIREÇÃO TEATRAL	Aprovados	23	95,8%	19	90,5%	13	86,7%	19	90,5%	11	78,6%	16	88,9%	0	-	17	89,5%	118	89,4%
	Reprovados (I)	1	4,2%	0	0%	0	0%	2	9,5%	1	7,1%	0	0%	0	-	0	0%	4	3%
	Reprovados (R)	0	0%	0	0%	0	0%	0	0%	1	7,1%	0	0%	0	-	0	0%	1	0,8%
	Trancamentos	0	0%	2	9,5%	2	13,3%	0	0%	1	7,1%	2	11,1%	0	-	2	10,5%	9	6,8%
	Total	24	100%	21	100%	15	100%	21	100%	14	100%	18	100%	0	-	19	100%	132	100%
FTC149-PRÁTICA DE ENSINO B:LABORATORIO PRAT. TEATRAL DE CARACTERI-	Aprovados	3	75%	22	91,7%	18	72%	20	100%	17	89,5%	13	92,9%	0	-	0	-	93	87,7%
	Reprovados (I)	1	25%	0	0%	4	16%	0	0%	1	5,3%	1	7,1%	0	-	0	-	7	6,6%
	Reprovados (R)	0	0%	0	0%	0	0%	0	0%	0	0%	0	0%	0	-	0	0%	0	0%
	Trancamentos	0	0%	2	8,3%	3	12%	0	0%	1	5,3%	0	0%	0	-	0	-	6	5,7%
	Total	4	100%	24	100%	25	100%	20	100%	19	100%	14	100%	0	-	0	-	106	100%
FTC133-PRÁTICA DE ENSINO C:LABORATORIO PRÁTICAS TEATRAIS DRA-	Aprovados	34	94,4%	14	87,5%	28	90,3%	3	50%	17	89,5%	11	91,7%	14	73,7%	24	88,9%	145	87,3%
	Reprovados (I)	0	0%	1	6,2%	0	0%	1	16,7%	0	0%	0	0%	2	10,5%	2	7,4%	6	3,6%
	Reprovados (R)	0	0%	1	6,2%	0	0%	0	0%	0	0%	0	0%	0	0%	0	0%	1	0,6%
	Trancamentos	2	5,6%	0	0%	3	9,7%	2	33,3%	2	10,5%	1	8,3%	3	15,8%	1	3,7%	14	8,4%
	Total	36	100%	16	100%	31	100%	6	100%	19	100%	12	100%	19	100%	27	100%	166	100%
FTC151-PRÁTICA DE ENSINO D:SEMINARIO DE TEATRO E SEU ENSINO	Aprovados	3	60%	12	66,7%	22	91,7%	16	94,1%	14	100%	10	90,9%	16	88,9%	14	77,8%	107	85,6%
	Reprovados (I)	0	0%	1	5,6%	0	0%	1	5,9%	0	0%	1	9,1%	1	5,6%	0	0%	4	3,2%
	Reprovados (R)	1	20%	0	0%	0	0%	0	0%	0	0%	0	0%	1	5,6%	1	5,6%	3	2,4%
	Trancamentos	1	20%	5	27,8%	2	8,3%	0	0%	0	0%	0	0%	0	0%	3	16,7%	11	8,8%
	Total	5	100%	18	100%	24	100%	17	100%	14	100%	11	100%	18	100%	18	100%	125	100%
	Aprovados	10	83,3%	10	83,3%	24	75%	19	95%	20	87%	26	92,9%	36	92,3%	16	84,2%	161	87%
	Reprovados (I)	1	8,3%	0	0%	3	9,4%	1	5%	0	0%	0	0%	0	0%	2	10,5%	7	3,8%
	Reprovados (R)	0	0%	0	0%	1	3,1%	0	0%	0	0%	0	0%	0	0%	0	0%	1	0,5%
	Trancamentos	1	8,3%	2	16,7%	4	12,5%	0	0%	3	13%	2	7,1%	3	7,7%	1	5,3%	16	8,6%
	Total	12	100%	12	100%	32	100%	20	100%	23	100%	28	100%	39	100%	19	100%	185	100%
	Aprovados	13	86,7%	18	75%	10	62,5%	17	94,4%	11	78,6%	11	73,3%	15	100%	11	84,6%	106	81,5%
	Reprovados (I)	0	0%	0	0%	3	18,8%	0	0%	1	7,1%	1	6,7%	0	0%	0	0%	5	3,8%
	Reprovados (R)	0	0%	1	4,2%	1	6,2%	0	0%	0	0%	1	6,7%	0	0%	0	0%	3	2,3%
	Trancamentos	2	13,3%	5	20,8%	2	12,5%	1	5,6%	2	14,3%	2	13,3%	0	0%	2	15,4%	16	12,3%
	Total	15	100%	24	100%	16	100%	18	100%	14	100%	15	100%	15	100%	13	100%	130	100%
CAE002-PSICOLOGIA DA EDUCACAO-APRENDIZAGEM E ENSINO	Aprovados	33	75%	12	75%	13	61,9%	17	65,4%	17	65,4%	15	88,2%	19	65,5%	11	91,7%	137	71,7%
	Reprovados (I)	7	15,9%	3	18,8%	5	23,8%	3	11,5%	5	19,2%	0	0%	1	3,4%	0	0%	24	12,6%
	Reprovados (R)	0	0%	0	0%	0	0%	3	3,8%	1	3,8%	1	5,9%	0	0%	0	0%	5	2,6%
	Trancamentos	4	9,1%	1	6,2%	3	14,3%	3	11,5%	3	11,5%	1	5,9%	9	31%	1	8,3%	25	13,1%
	Total	44	100%	16	100%	21	100%	26	100%	26	100%	17	100%	29	100%	12	100%	191	100%
	Aprovados	27	75%	15	68,2%	17	68%	13	76,5%	18	60%	20	87%	14	82,4%	18	100%	142	75,5%
	Reprovados (I)	5	13,9%	5	22,7%	1	4%	2	11,8%	6	20%	1	4,3%	1	5,9%	0	0%	21	11,2%
	Reprovados (R)	0	0%	0	0%	2	8%	0	0%	2	6,7%	1	4,3%	0	0%	0	0%	5	2,7%
	Trancamentos	4	11,1%	2	9,1%	5	20%	2	11,8%	4	13,3%	1	4,3%	2	11,8%	0	0%	20	10,6%

continua na próxima página

Tabela 2 : Continuação

DISCIPLINAS	SITUAÇÃO	2008		2009		2010		2011		2012		2013		2014		2015		TOTAL	
		Freq.	%	Freq.	%	Freq.	%	Freq.	%	Freq.	%	Freq.	%	Freq.	%	Freq.	%	Freq.	%
LET196-TEATRO BRASILEIRO	Total	36	100%	22	100%	25	100%	17	100%	30	100%	23	100%	17	100%	18	100%	188	100%
	Aprovados	2	50%	4	57,1%	14	60,9%	12	75%	13	56,5%	24	80%	26	81,2%	21	84%	116	72,5%
	Reprovados (I)	1	25%	3	42,9%	2	8,7%	2	12,5%	2	8,7%	3	10%	4	12,5%	1	4%	18	11,2%
	Reprovados (R)	0	0%	0	0%	0	0%	0	0%	1	4,3%	3	10%	1	3,1%	1	4%	6	3,8%
	Trancamentos	1	25%	0	0%	7	30,4%	2	12,5%	7	30,4%	0	0%	1	3,1%	2	8%	20	12,5%
Total	4	100%	7	100%	23	100%	16	100%	23	100%	30	100%	32	100%	25	100%	160	100%	
LET003-TEATRO BRASILEIRO A	Aprovados	0	-	1	100%	0	-	0	-	0	-	0	-	0	-	0	-	1	100%
	Reprovados (I)	0	-	0	0%	0	-	0	-	0	-	0	-	0	-	0	-	0	0%
	Reprovados (R)	0	-	0	0%	0	-	0	-	0	-	0	-	0	-	0	-	0	0%
	Trancamentos	0	-	0	0%	0	-	0	-	0	-	0	-	0	-	0	-	0	0%
	Total	0	-	1	100%	0	-	0	-	0	-	0	-	0	-	0	-	1	100%
MUS025-TECNICA VOCAL I	Aprovados	42	97,7%	36	85,7%	37	90,2%	38	90,5%	38	80,9%	42	93,3%	36	97,3%	37	90,2%	306	90,5%
	Reprovados (I)	1	2,3%	3	7,1%	3	7,3%	3	7,3%	1	2,1%	0	0%	0	0%	0	0%	8	2,4%
	Reprovados (R)	0	0%	1	2,4%	0	0%	1	2,4%	0	0%	0	0%	0	0%	0	0%	2	0,6%
	Trancamentos	0	0%	2	4,8%	1	2,4%	3	7,1%	8	17%	3	6,7%	1	2,7%	4	9,8%	22	6,5%
	Total	43	100%	42	100%	41	100%	42	100%	47	100%	45	100%	37	100%	41	100%	338	100%
MUS033-TECNICA VOCAL II	Aprovados	0	0%	7	58,3%	0	-	3	37,5%	6	66,7%	10	83,3%	11	78,6%	12	63,2%	49	65,3%
	Reprovados (I)	1	100%	2	16,7%	0	-	2	25%	1	11,1%	0	0%	1	7,1%	3	15,8%	10	13,3%
	Reprovados (R)	0	0%	0	0%	0	-	0	0%	0	0%	0	0%	0	0%	0	0%	0	0%
	Trancamentos	0	0%	3	25%	0	-	3	37,5%	2	22,2%	2	16,7%	2	14,3%	4	21,1%	16	21,3%
	Total	1	100%	12	100%	0	-	8	100%	9	100%	12	100%	14	100%	19	100%	75	100%
FTC142-TEORIAS DO ENSINO DO TEATRO	Aprovados	23	67,6%	23	79,3%	24	77,4%	19	63,3%	15	60%	15	88,2%	23	69,7%	20	83,3%	162	72,6%
	Reprovados (I)	2	5,9%	1	3,4%	1	3,2%	3	10%	6	24%	0	0%	2	6,1%	2	8,3%	17	7,6%
	Reprovados (R)	1	2,9%	1	3,4%	1	3,2%	1	3,3%	1	4%	0	0%	0	0%	0	0%	5	2,2%
	Trancamentos	8	23,5%	4	13,8%	5	16,1%	7	23,3%	3	12%	2	11,8%	8	24,2%	2	8,3%	39	17,5%
	Total	34	100%	29	100%	31	100%	30	100%	25	100%	17	100%	33	100%	24	100%	223	100%
LET195-TEORIAS DO TEXTO DRAMATURGICO E DO TEXTO ESPETACULAR	Aprovados	37	86%	35	79,5%	36	81,8%	38	84,4%	39	79,6%	41	87,2%	36	90%	37	88,1%	299	84,5%
	Reprovados (I)	1	2,3%	3	6,8%	3	6,8%	2	4,4%	1	2%	1	2,1%	2	5%	1	2,4%	14	4%
	Reprovados (R)	4	9,3%	2	4,5%	1	2,3%	2	4,5%	0	0%	0	0%	1	2,5%	0	0%	9	2,5%
	Trancamentos	1	2,3%	4	9,1%	4	9,1%	4	8,9%	9	18,4%	5	10,6%	1	2,5%	4	9,5%	32	9%
	Total	43	100%	44	100%	44	100%	45	100%	49	100%	47	100%	42	100%	42	100%	354	100%
LET197-TOPICOS EM DRAMATURGIA E TEATRO A	Aprovados	5	71,4%	5	100%	18	78,3%	8	88,9%	16	59,3%	24	66,7%	23	76,7%	33	82,5%	132	74,6%
	Reprovados (I)	0	0%	0	0%	0	0%	0	0%	2	7,4%	5	13,9%	3	10%	4	10%	14	7,9%
	Reprovados (R)	0	0%	0	0%	1	4,3%	1	11,1%	0	0%	5	13,9%	0	0%	0	0%	7	4%
	Trancamentos	2	28,6%	0	0%	4	17,4%	0	0%	9	33,3%	2	5,6%	4	13,3%	3	7,5%	24	13,6%
	Total	7	100%	5	100%	23	100%	9	100%	27	100%	36	100%	30	100%	40	100%	177	100%
LET198-TOPICOS EM DRAMATURGIA E TEATRO B	Aprovados	2	22,2%	1	20%	24	85,7%	0	-	0	-	0	-	7	50%	7	70%	41	62,1%
	Reprovados (I)	0	0%	0	0%	1	3,6%	0	-	0	-	0	-	0	0%	1	10%	2	3%
	Reprovados (R)	2	22,2%	0	0%	1	3,6%	0	-	0	-	0	-	4	28,6%	0	0%	7	10,6%
	Trancamentos	5	55,6%	4	80%	2	7,1%	0	-	0	-	0	-	3	21,4%	2	20%	16	24,2%
	Total	9	100%	5	100%	28	100%	0	-	0	-	0	-	14	100%	10	100%	66	100%
FTC044-TOPICOS EM TEATRO A	Aprovados	99	79,8%	59	76,6%	55	85,9%	51	75%	108	81,8%	59	83,1%	60	85,7%	95	87,2%	586	82%
	Reprovados (I)	4	3,2%	5	6,5%	2	3,1%	3	4,4%	4	3%	0	0%	0	0%	5	4,6%	23	3,2%
	Reprovados (R)	0	0%	0	0%	4	6,2%	6	8,8%	6	4,5%	4	5,6%	4	5,7%	0	0%	24	3,4%
	Trancamentos	21	16,9%	13	16,9%	3	4,7%	8	11,8%	14	10,6%	8	11,3%	6	8,6%	9	8,3%	82	11,5%
	Total	124	100%	77	100%	64	100%	68	100%	132	100%	71	100%	70	100%	109	100%	715	100%
FTC045-TOPICOS EM TEATRO B	Aprovados	37	75,5%	37	63,8%	0	-	19	79,2%	31	68,9%	15	93,8%	55	78,6%	50	96,2%	244	77,7%
	Reprovados (I)	3	6,1%	4	6,9%	0	-	1	4,2%	3	6,7%	1	6,2%	5	7,1%	1	1,9%	18	5,7%
	Reprovados (R)	0	0%	9	15,5%	0	-	0	0%	3	6,7%	0	0%	2	2,9%	0	0%	14	4,5%
	Trancamentos	9	18,4%	8	13,8%	0	-	4	16,7%	8	17,8%	0	0%	8	11,4%	1	1,9%	38	12,1%
	Total	49	100%	58	100%	0	-	24	100%	45	100%	16	100%	70	100%	52	100%	314	100%
Aprovados	10	90,9%	42	76,4%	4	50%	40	81,6%	43	81,1%	122	86,5%	51	65,4%	129	84,9%	441	80,6%	

continua na próxima página

Tabela 2 : Continuação

DISCIPLINAS	SITUAÇÃO	2008		2009		2010		2011		2012		2013		2014		2015		TOTAL	
		Freq.	%	Freq.	%	Freq.	%	Freq.	%	Freq.	%	Freq.	%	Freq.	%	Freq.	%	Freq.	%
	Reprovados (I)	1	9,1%	7	12,7%	2	25%	3	6,1%	1	1,9%	1	0,7%	9	11,5%	4	2,6%	28	5,1%
	Reprovados (R)	0	0%	0	0%	0	0%	1	2%	2	3,8%	4	2,8%	5	6,4%	2	1,3%	14	2,6%
	Trancamentos	0	0%	6	10,9%	2	25%	5	10,2%	7	13,2%	14	9,9%	13	16,7%	17	11,2%	64	11,7%
	Total	11	100%	55	100%	8	100%	49	100%	53	100%	141	100%	78	100%	152	100%	547	100%
FTC068- TRABALHO DE CONCLUSAO DE CURSO/BAC	Aprovados	9	81,8%	0	-	0	-	0	-	0	-	0	-	44	88%	0	-	53	86,9%
	Reprovados (I)	0	0%	0	-	0	-	0	-	0	-	0	-	1	2%	0	-	1	1,6%
	Reprovados (R)	1	9,1%	0	-	0	-	0	-	0	-	0	-	2	4%	0	-	3	4,9%
	Trancamentos	1	9,1%	0	-	0	-	0	-	0	-	0	-	3	6%	0	-	4	6,6%
	Total	11	100%	0	-	0	-	0	-	0	-	0	-	50	100%	0	-	61	100%
FTC068- TRABALHO DE CONCLUSAO DE CURSO/BAC	Aprovados	0	-	7	87,5%	3	75%	11	91,7%	11	91,7%	15	78,9%	22	81,5%	16	72,7%	85	81,7%
	Reprovados (I)	0	-	0	0%	0	0%	0	0%	0	0%	0	0%	1	3,7%	0	0%	1	1%
	Reprovados (R)	0	-	0	0%	0	0%	1	8,3%	0	0%	0	0%	1	3,7%	1	4,5%	3	2,9%
	Trancamentos	0	-	1	12,5%	1	25%	0	0%	1	8,3%	4	21,1%	3	11,1%	5	22,7%	15	14,4%
	Total	0	-	8	100%	4	100%	12	100%	12	100%	19	100%	27	100%	22	100%	104	100%
FTC156- TRABALHO DE CONCLUSAO DE CURSO/LIC	Aprovados	0	-	1	100%	12	75%	13	48,1%	10	50%	13	52%	20	80%	14	73,7%	83	62,4%
	Reprovados (I)	0	-	0	0%	0	0%	0	0%	0	0%	0	0%	0	0%	0	0%	0	0%
	Reprovados (R)	0	-	0	0%	2	12,5%	2	7,4%	5	25%	2	8%	1	4%	1	5,3%	13	9,8%
	Trancamentos	0	-	0	0%	2	12,5%	12	44,4%	5	25%	10	40%	4	16%	4	21,1%	37	27,8%
	Total	0	-	1	100%	16	100%	27	100%	20	100%	25	100%	25	100%	19	100%	133	100%
TOTAL	Aprovados	1033	84,1%	1080	81,9%	1177	87,2%	1093	84,7%	1179	83,1%	1286	87,2%	1182	82,8%	1193	87,4%	9223	84,8%
	Reprovados (I)	49	4%	77	5,8%	58	4,3%	63	4,9%	49	3,5%	33	2,2%	50	3,5%	39	2,9%	418	3,8%
	Reprovados (R)	14	1,1%	29	2,2%	23	1,7%	29	2,2%	26	1,8%	34	2,3%	48	3,4%	23	1,7%	226	2,1%
	Trancamentos	132	10,7%	133	10,1%	92	6,8%	106	8,2%	165	11,6%	121	8,2%	147	10,3%	110	8,1%	1006	9,3%
	Total	1228	100%	1319	100%	1350	100%	1291	100%	1419	100%	1474	100%	1427	100%	1365	100%	10873	100%

4 ANÁLISE DA EVASÃO DOS DISCENTES

Esta seção avalia a situação dos estudantes no curso de Teatro e busca entender como ocorre a evasão⁷ nesse curso e quais fatores podem ser utilizados para sinalizar a evasão. Esta seção procura responder perguntas como:

1. Qual a situação do estudante no curso de acordo com a forma de ingresso?
2. Qual o número de semestres cursados pela maior parte dos estudantes até a evasão ou a conclusão do curso?
3. A evasão está mudando ao longo do tempo? Qual a taxa de evasão da turma que ingressou em 2005 e qual a taxa de evasão das turmas que ingressaram recentemente?
4. Qual o rendimento semestral global médio dos estudantes que concluíram o curso (quando há concluintes no curso) e dos estudantes que evadiram?
5. Quais as principais disciplinas que chegam a ser cursadas pelos estudantes que evadiram?
6. Dado que um estudante foi reprovado em determinada disciplina, qual a chance de evasão?
7. Entre os estudantes que evadiram do curso de Teatro e ingressaram novamente na UFMG, quais os cursos escolhidos por esses estudantes?

⁷Considera-se como evasão qualquer desvinculação do curso de Teatro que não seja por motivo de conclusão do curso, ainda que o estudante se mantenha vinculado à UFMG em outro curso ou em outra subdivisão.

Considerando o curso de Teatro no período de 2005/1 a 2015/2 foram encontrados 441 registros de ingresso, sendo 441 alunos distintos⁸, ou seja, não há nenhum aluno que reingressou no curso de Teatro neste período.

Tabela 3: Forma de Ingresso versus Situação do Discente

Forma de Ingresso	Conclusão		Evasão		Cursando		Total	
	Freq.	%	Freq.	%	Freq.	%	Freq.	%
Obtenção de novo título	5	41,67%	5	41,67%	2	16,67%	12	2,72%
Processo seletivo	170	40,38%	76	18,05%	175	41,57%	421	95,46%
Transferência comum	5	62,5%	3	37,5%	0	0%	8	1,81%
Total	180	40,82%	84	19,05%	177	40,14%	441	100%

A Tabela 3 mostra a situação⁹ do discente no curso de acordo com a forma de ingresso. Do total de 441 registros de ingresso, pode-se observar que 19,05% evadiram do curso, 40,14% ainda estão matriculados e 40,82% se graduaram. Nota-se também que do total de 441 registros de ingresso, 95,46% foram por Processo Seletivo.

A Tabela 4 mostra a situação do estudante no curso de Teatro por ano¹⁰ de entrada e de acordo com a forma de ingresso no curso. Nota-se que no ano de 2014 ingressaram 39 estudantes através de Processo Seletivo, sendo que 3 deles evadiram até o final do ano de 2015/2.

⁸Em alguns cursos há casos de alunos que ingressam mais de uma vez em decorrência, por exemplo, de jubileamento e retorno posterior ao curso através de novo vestibular.

⁹Em alguns cursos, devido à mudança de subdivisão, pode ocorrer casos de estudantes que concluíram o curso tendo cursado zero semestres.

¹⁰Se o ingresso no curso de Teatro tiver ocorrido por reopção ou mudança de subdivisão, considera-se que o ano de ingresso do discente neste curso é igual ao ano em que ele realizou a reopção ou a mudança de subdivisão.

Tabela 4: Situação dos estudantes por forma de ingresso e de acordo com o ano de entrada no curso de Teatro

Forma de ingresso	Situação	Ano de ingresso no curso											Total		
		2005	2006	2007	2008	2009	2010	2011	2012	2013	2014	2015			
Obtenção de novo título	Conclusão	2	0	3	0	0	0	0	0	0	0	0	0	0	5
	Evasão	0	0	3	2	0	0	0	0	0	0	0	0	0	5
	Cursando	0	0	0	0	0	0	0	2	0	0	0	0	0	2
	Total	2	0	6	2	0	0	0	2	0	0	0	0	0	12
Processo seletivo	Conclusão	33	16	33	27	23	19	18	1	0	0	0	0	0	170
	Evasão	7	5	7	13	14	14	6	3	3	3	3	1	1	76
	Cursando	0	1	0	0	3	7	16	36	37	36	37	39	39	175
	Total	40	22	40	40	40	40	40	40	40	40	40	39	40	421
Transferência comum	Conclusão	2	0	2	1	0	0	0	0	0	0	0	0	0	5
	Evasão	1	0	2	0	0	0	0	0	0	0	0	0	0	3
	Cursando	0	0	0	0	0	0	0	0	0	0	0	0	0	0
	Total	3	0	4	1	0	0	0	0	0	0	0	0	0	8
Total		45	22	50	43	40	40	40	42	40	40	39	40	441	

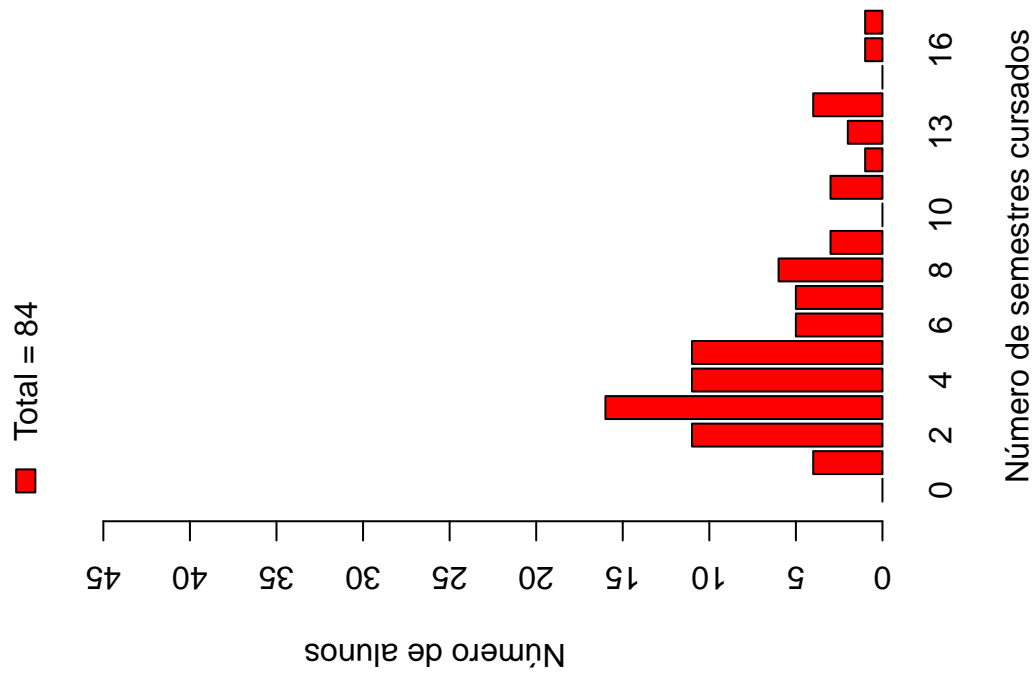
A Tabela 5 e a Figura 20 mostram o número de semestres cursados até a desvinculação por estudantes que já concluíram ou evadiram do curso de Teatro. É possível observar que 50,01% dos estudantes que evadiram o fizeram até o 4^o período.

A Tabela 6 e a Figura 21 mostram a situação dos estudantes (conclusão, cursando ou evasão) de acordo com o ano de ingresso no curso de Teatro. É possível observar que no ano de 2014, 39 estudantes ingressaram no curso de Teatro sendo que, até 2015/2, 3 (7,69%) deles evadiram do curso.

Tabela 5: Número de semestres cursados pelos discentes que evadiram ou concluíram o curso no período de 2005/1 a 2015/2

Semestres Cursados	Evasão			Conclusão		
	Freq.	%	% acumulado	Freq.	%	% acumulado
1	4	4,76%	4,76%	0	0%	0%
2	11	13,1%	17,86%	0	0%	0%
3	16	19,05%	36,91%	0	0%	0%
4	11	13,1%	50,01%	0	0%	0%
5	11	13,1%	63,11%	0	0%	0%
6	5	5,95%	69,06%	3	1,67%	1,67%
7	5	5,95%	75,01%	5	2,78%	4,45%
8	6	7,14%	82,15%	18	10%	14,45%
9	3	3,57%	85,72%	23	12,78%	27,23%
10	0	0%	85,72%	32	17,78%	45,01%
11	3	3,57%	89,29%	37	20,56%	65,57%
12	1	1,19%	90,48%	28	15,56%	81,13%
13	2	2,38%	92,86%	15	8,33%	89,46%
14	4	4,76%	97,62%	9	5%	94,46%
15	0	0%	97,62%	9	5%	99,46%
16	1	1,19%	98,81%	1	0,56%	100,02%
17	1	1,19%	100%	0	0%	100,02%
Total	84	-	100%	180	-	100,02%

Distribuição Evasão



Distribuição Conclusão

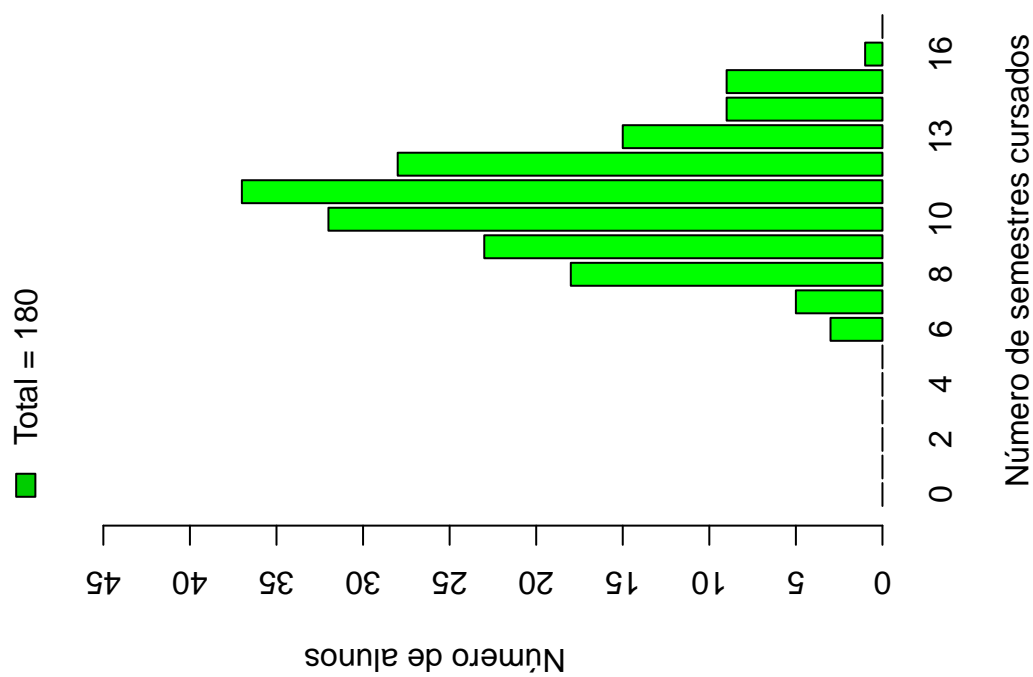


Figura 20: Número de semestres cursados de acordo com a Situação do estudante no curso de Teatro.

Tabela 6: Situação do estudante na UFMG de acordo com ano de ingresso no curso de Teatro

Ano de ingresso	Conclusão		Evasão		Cursando		Total	
	Freq.	%	Freq.	%	Freq.	%	Freq.	%
2005	37	82,22%	8	17,78%	0	0%	45	10,2%
2006	16	72,73%	5	22,73%	1	4,55%	22	4,99%
2007	38	76%	12	24%	0	0%	50	11,34%
2008	28	65,12%	15	34,88%	0	0%	43	9,75%
2009	23	57,5%	14	35%	3	7,5%	40	9,07%
2010	19	47,5%	14	35%	7	17,5%	40	9,07%
2011	18	45%	6	15%	16	40%	40	9,07%
2012	1	2,38%	3	7,14%	38	90,48%	42	9,52%
2013	0	0%	3	7,5%	37	92,5%	40	9,07%
2014	0	0%	3	7,69%	36	92,31%	39	8,84%
2015	0	0%	1	2,5%	39	97,5%	40	9,07%
Total	180	40,82%	84	19,05%	177	40,14%	441	100%

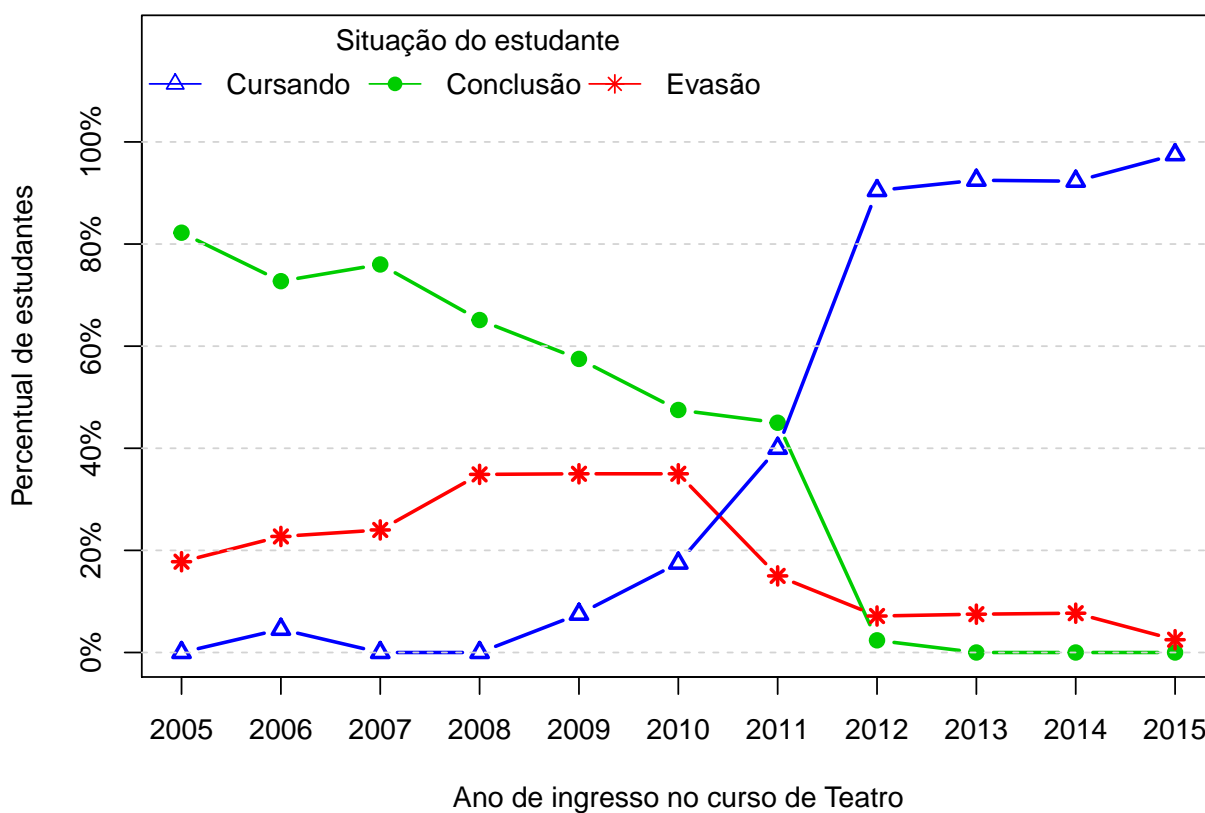


Figura 21: Situação do estudante de acordo com o ano de ingresso.

A Tabela 7¹¹ e a Figura 22 mostram o número de estudantes matriculados por semestre de acordo com o ano de ingresso no curso de Teatro. No ano de 2013, por exemplo, 40 estudantes iniciaram o curso, 40 se matricularam no 2º semestre¹², 39 se matricularam no 3º semestre e 38 se matricularam no 4º semestre.

É importante ressaltar que parte da redução do número de estudantes de um semestre para outro pode ser devido à desvinculação por conclusão (especialmente nos últimos semestres). Para verificar o total de desvinculações por evasão é necessário consultar a Tabela 6.

¹¹Por uma questão de *layout* do texto, foi possível incluir na Tabela 7 o limite máximo de 16 semestres.

¹²É importante ressaltar que o conceito de semestre apresentado neste relatório indica o tempo em que o estudante se manteve vinculado à UFMG e não se o estudante está efetivamente cursando as disciplinas esperadas para o respectivo período.

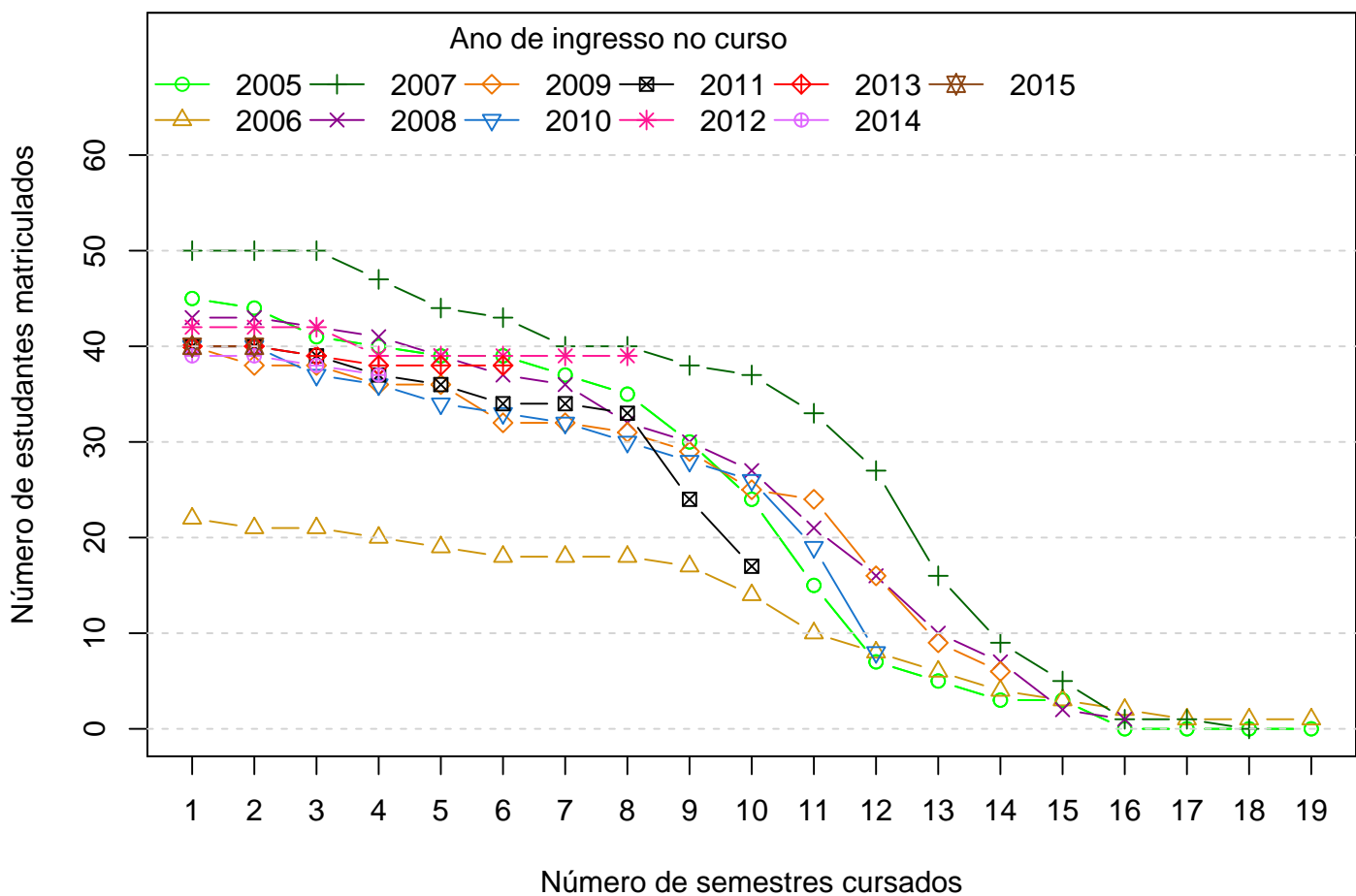


Figura 22: Número de estudantes matriculados por semestres de acordo com o ano de ingresso.

Tabela 7: Número de estudantes matriculados no início do período de acordo com o ano de ingresso no curso de Teatro

Estudantes por período	Ano de Ingresso											
	2005	2006	2007	2008	2009	2010	2011	2012	2013	2014	2015	
1 ^o	45	22	50	43	40	40	40	42	40	39	40	
2 ^o	44	21	50	43	38	40	40	42	40	39	40	
3 ^o	41	21	50	42	38	37	39	42	39	38		
4 ^o	40	20	47	41	36	36	37	39	38	37		
5 ^o	39	19	44	39	36	34	36	39	38			
6 ^o	39	18	43	37	32	33	34	39	38			
7 ^o	37	18	40	36	32	32	34	39				
8 ^o	35	18	40	32	31	30	33	39				
9 ^o	30	17	38	30	29	28	24					
10 ^o	24	14	37	27	25	26	17					
11 ^o	15	10	33	21	24	19						
12 ^o	7	8	27	16	16	8						
13 ^o	5	6	16	10	9							
14 ^o	3	4	9	7	6							
15 ^o	3	3	5	2								
16 ^o	0	2	1	1								

A Figura 23 mostra a distribuição do Rendimento Semestral Global Médio (RSGM)¹³ dos alunos que estão cursando, dos alunos que concluíram e dos alunos que evadiram do curso de Teatro no período de 2005/1 a 2015/2.

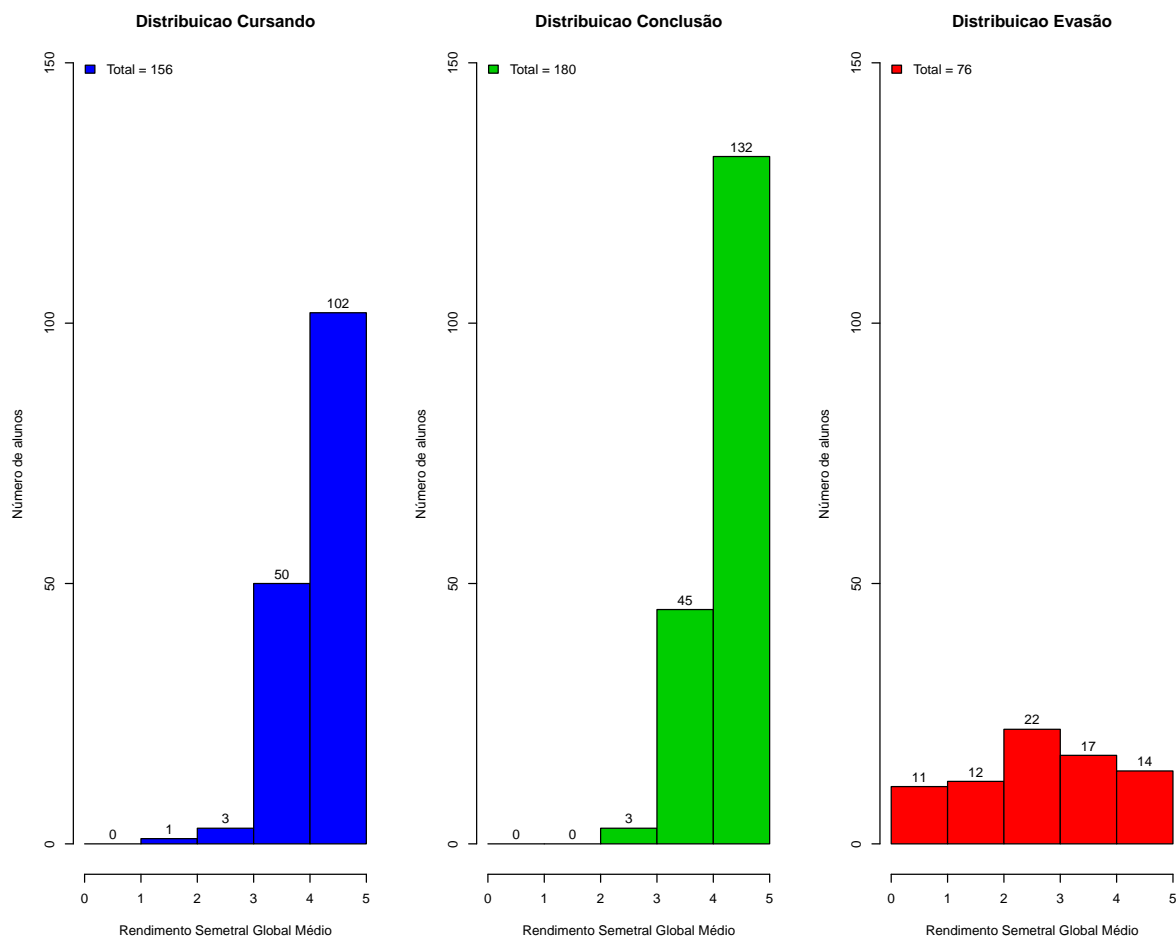


Figura 23: Rendimento Semestral Global Médio de acordo com a Situação do aluno na UFMG.

A Figura 24 mostra, dentre o grupo de estudantes que evadiram (84 estudantes), o percentual deles que chegaram a cursar as principais disciplinas do curso de Teatro antes do desligamento. Observa-se, por exemplo, que mais de 60% dos estudantes que evadiram cursaram disciplinas como: FTC059-FUNDAMENTOS DA PRÁTICA CULTURAL EM TEATRO, FTC134-OFICINA DE IMPROVISACAO I, FTC135-OFICINA DE CONSCIENCIA E DOMINIO DO MOVIMENTO, LET195-TEORIAS DO TEXTO DRAMATURGICO E DO TEXTO ESPETACULAR e MUS025-TECNICA VOCAL I.

¹³Ressalta-se que neste gráfico é possível incluir somente os estudantes que possuem RSGM, por isso, em alguns casos, o número total de estudantes pode diferir do total apresentado na Tabela 6.

A Tabela 8 mostra a proporção de estudantes que evadiram do curso de Teatro dado que foram reprovados nas disciplinas cursadas por pelo menos 60%¹⁴ do grupo de estudantes que evadiu. O cálculo é feito dividindo-se o número total de estudantes reprovados na disciplina que evadiram do curso pelo total de estudantes reprovados na disciplina que concluíram ou evadiram do curso.

No caso da disciplina "FTC059-FUNDAMENTOS DA PRÁTICA CULTURAL EM TEATRO", por exemplo, em um total de 84 estudantes que evadiram no período avaliado, 54 deles a cursaram. Para essa disciplina, dado que o estudante foi reprovado, a probabilidade de evasão foi igual a 76,47%. No caso da disciplina "FTC134-OFICINA DE IMPROVISACAO I", a probabilidade de evasão dado que o estudante foi reprovado foi igual a 100%, sendo que do total de 84 estudantes que evadiram, 59 deles chegaram a cursar essa disciplina.

A Figura 25 mostra o boxplot do rendimento nas disciplinas selecionadas na Tabela 8 de acordo com a situação no curso (evasão ou conclusão).

¹⁴Essa restrição foi colocada uma vez que, conforme mostrado na Figura 24, em algumas disciplinas há um número muito pequeno de estudantes evadidos que chegaram a cursá-las, neste caso, ter chegado a cursar a disciplina já é um fator que torna menos provável a evasão.

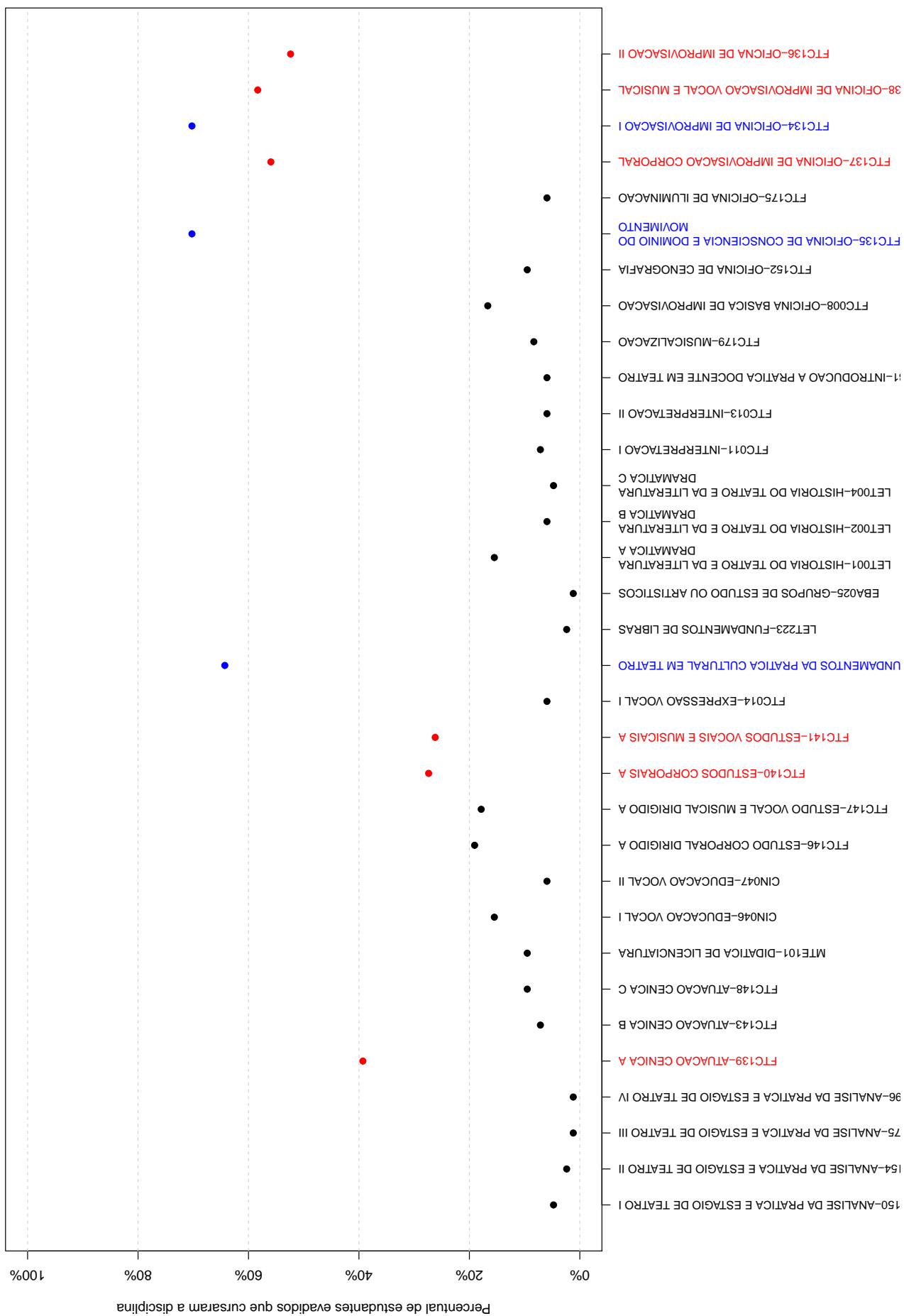


Figura 24: Principais disciplinas cursadas pelos estudantes que evadiram do curso de Teatro.



Tabela 8: Dados sobre reprovação e evasão nas principais disciplinas cursadas pelos estudantes que evadiram da UFMG entre 2005/1 e 2015/2

Disciplina cursadas por pelo menos 60% dos estudantes que evadiram do curso	Estudantes que evadiram		Total de estudantes (evadidos ou concluintes)		Probabilidade de evadir/reprovação na disciplina
	Número de estudantes que evadiram e foram reprovados na disciplina	Número de estudantes que evadiram e cursaram a disciplina	Total de estudantes reprovados na disciplina	Total de estudantes que cursaram a disciplina	
FTC059-FUNDAMENTOS DA PRÁTICA CULTURAL EM TEATRO	13	54	17	231	76,47%
FTC134-OFFICINA DE IMPROVISACAO I	7	59	7	165	100%
FTC135-OFFICINA DE CONSCIENCIA E DOMINIO DO MOVIMENTO	6	59	6	163	100%
LET195-TEORIAS DO TEXTO DRAMATURGICO E DO TEXTO ESPETACULAR	11	60	15	166	73,33%
MUS025-TECNICA VOCAL I	7	60	7	165	100%

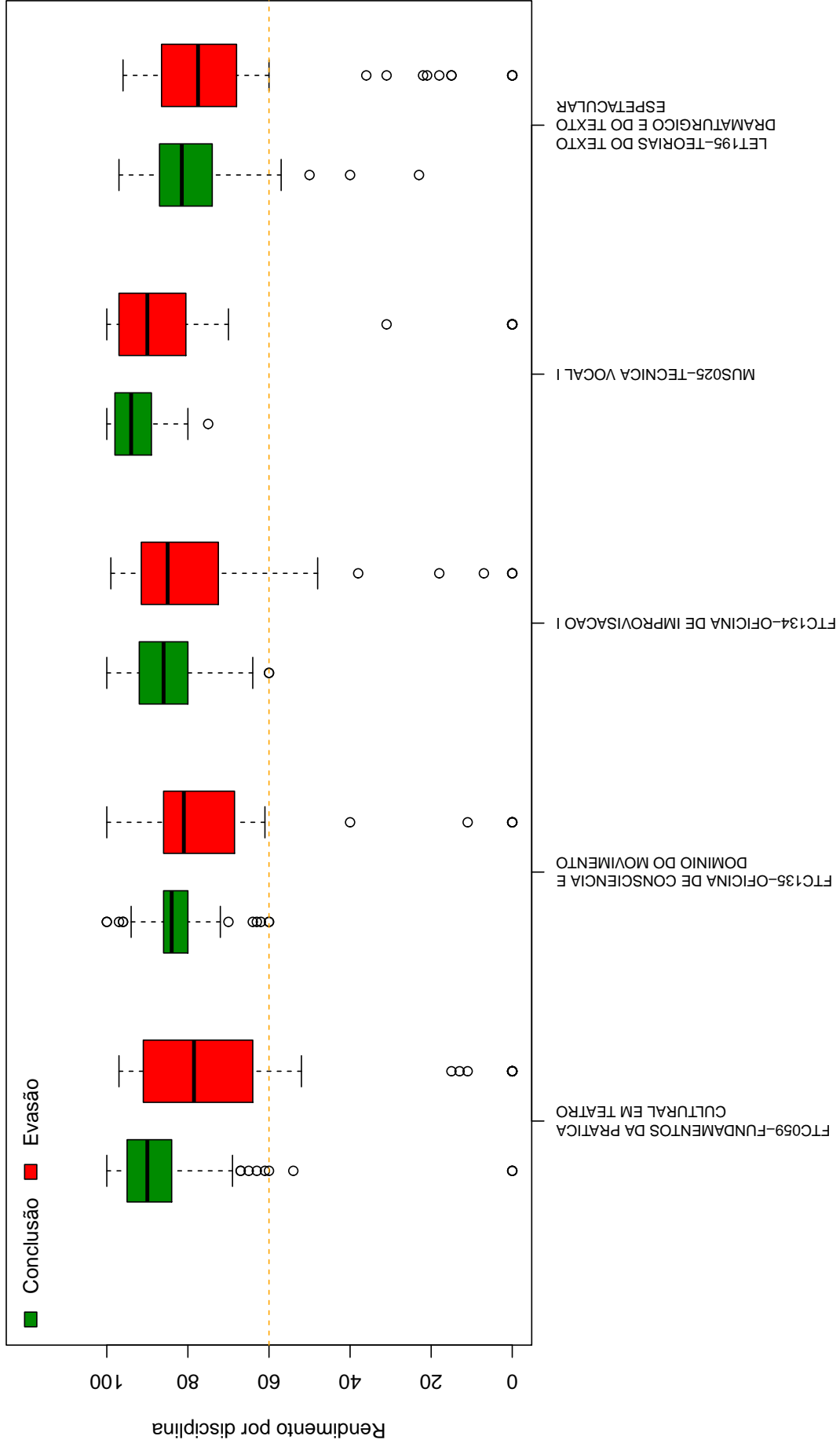


Figura 25: Rendimento por disciplina de acordo com a situação do estudante no curso de: Evasão ou Conclusão.

A Tabela 9 e a Figura 26 mostram os cursos de destino na UFMG dos estudantes que evadiram do curso de Teatro e retornaram para a Instituição. Verifica-se que entre os 84 estudantes que evadiram do curso de Teatro no período de 2005/1 a 2015/2, 13 alunos ingressaram novamente na UFMG em outro curso através de novo processo seletivo, mudança de subdivisão, reopção, entre outras formas¹⁵.

Na Figura 26 cada aresta representa um estudante, os cursos dispostos mais próximos ao centro do círculo são os que receberam os maiores números de estudantes oriundos do curso de Teatro (maior número de arestas).

Tabela 9: Curso de Destino de parte dos alunos que evadiram no período de 2005/1 a 2015/2

Curso	Frequência	Percentual
ARQUITETURA E URBANISMO NOTURNO	1	7,69%
CIENCIAS BIOLOGICAS NOTURNO	1	7,69%
CIENCIAS CONTABEIS NOTURNO	1	7,69%
COMUNICACAO SOCIAL DIURNO	1	7,69%
DANCA NOTURNO	1	7,69%
DESIGN DE MODA NOTURNO	1	7,69%
ENGENHARIA MECANICA DIURNO	1	7,69%
FILOSOFIA DIURNO	1	7,69%
GEOGRAFIA NOTURNO	1	7,69%
GESTAO PUBLICA NOTURNO	1	7,69%
LETRAS DIURNO	1	7,69%
PEDAGOGIA NOTURNO	1	7,69%
RELACOES ECONOMICAS INTERNACIONAIS NOTURNO	1	7,69%
TOTAL	13	100%

¹⁵Nos casos em que o estudante ingressou em mais de um curso após a evasão de Teatro, considerou-se o destino final do estudante, ou seja, o último curso em que ele teve registro na UFMG

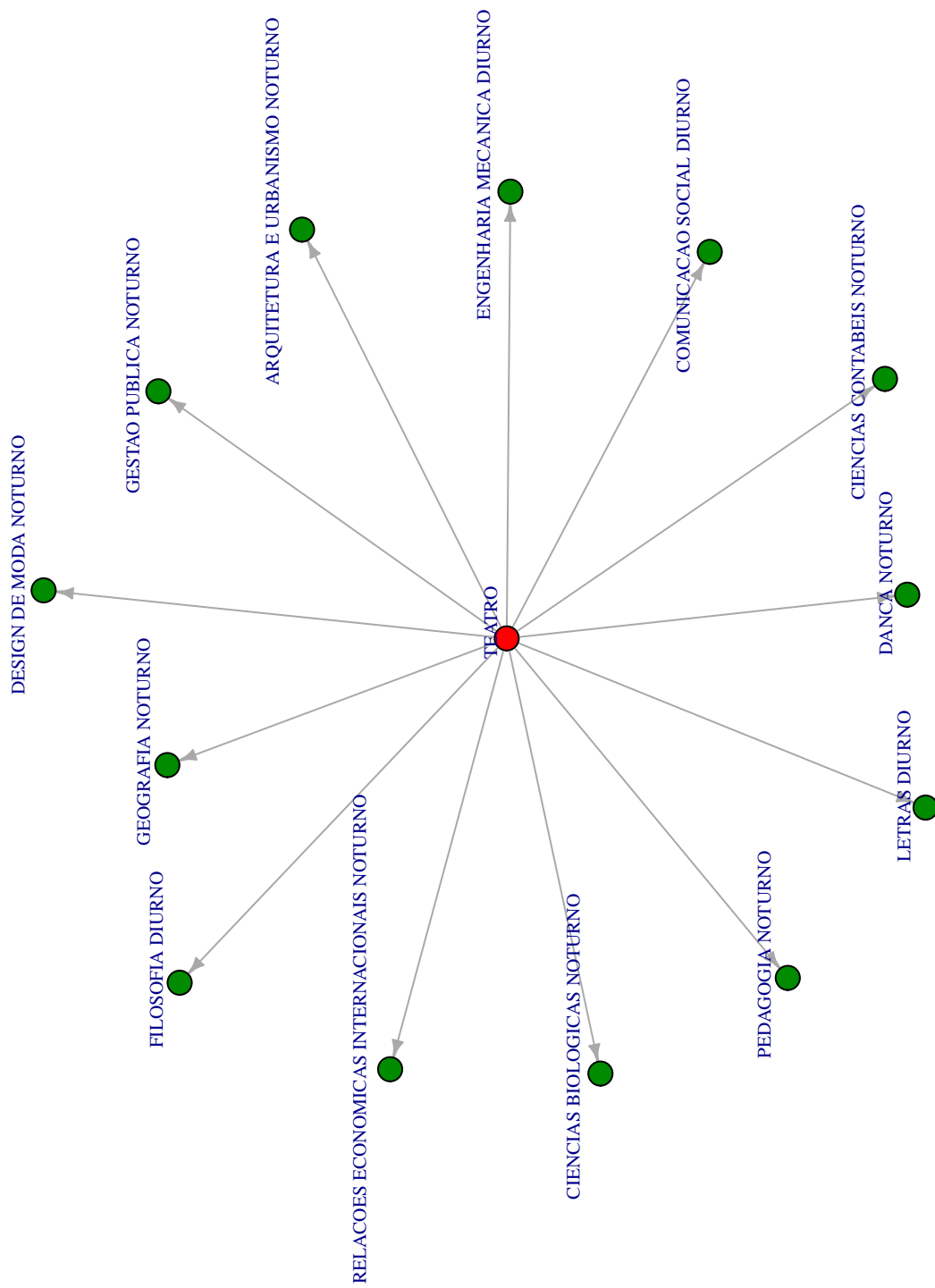


Figura 26: Cursos de destino de estudantes que evadiram do curso de Teatro no período de 2005/1 a 2015/2 .

5 REFERÊNCIAS

- [1] MAGALHÃES, M. N, LIMA, LIMA, A. C. P., 2004. *Noções de Probabilidade e Estatística*,6 ed . Editora da Universidade de São Paulo, São Paulo.
- [2] TRIOLA, M.F., 1999. *Introdução à Estatística*,7 ed . LTC, Rio de Janeiro.
- [3] KOHONEN, T., 2001. *Self-Organizing Maps*,Number 30 in Springer Series in Information Sciences, 3 ed. Springer-Verlag, Berlin.
- [4] MINGOTI, S. A.,2005 *Análise de dados através de métodos de estatística multivariada: uma abordagem aplicada*. Editora UFMG, Belo Horizonte.
- [5] WEHRENS, R, BUYDENS, L. M. C.,2007 *Self- and Super-organizing Maps in R: The kohonen Package*. Journal of Statistical Software, Volume 21, Issue 5.