

UNIVERSIDADE FEDERAL DE MINAS GERAIS
PRÓ-REITORIA DE GRADUAÇÃO
SETOR DE ESTATÍSTICA

Avaliação do desempenho acadêmico dos estudantes
de graduação:

Ciências Socioambientais

BELO HORIZONTE
MAIO DE 2017

**PRÓ-REITORIA DE GRADUAÇÃO /SETOR DE
ESTATÍSTICA**

PRÓ-REITOR DE GRADUAÇÃO

RICARDO HIROSHI CALDEIRA TAKAHASHI

PRÓ-REITOR ADJUNTO DE GRADUAÇÃO

WALMIR MATOS CAMINHAS

COORDENADORA DO SETOR DE ESTATÍSTICA

CAROLINA SILVA PENA

EQUIPE SETOR DE ESTATÍSTICA

ALINE MOREIRA MARTINS

SANDY PINHEIRO ALVES

Contato: estatistica@prograd.ufmg.br

Sumário

1	INTRODUÇÃO	5
2	METODOLOGIA	6
2.1	ANÁLISE DESCRITIVA	6
2.2	ESTATÍSTICA MULTIVARIADA	9
3	ANÁLISE DAS PRINCIPAIS DISCIPLINAS	11
4	ANÁLISE DA SAÍDA DO CURSO PELOS DISCENTES	29
5	REFERÊNCIAS	44

Lista de Tabelas

1	Disciplinas consideradas difíceis	14
2	Situação dos estudantes nas principais disciplinas do curso de Ciências Socioambientais no período de 2009 a 2016/2	25
3	Forma de Ingresso versus Situação do Discente	30
4	Situação dos estudantes por forma de ingresso e de acordo com o ano de entrada no curso de Ciências Socioambientais	31
5	Número de semestres cursados pelos discentes que saíram do curso ou concluíram o curso no período de 2010/1 a 2016/2	32
6	Situação do estudante na UFMG de acordo com ano de ingresso no curso de Ciências Socioambientais	34
7	Número de estudantes matriculados no início do período de acordo com o ano de ingresso no curso de Ciências Socioambientais	36
8	Dados sobre reprovação e saída do curso	40
9	Curso de Destino de parte dos estudantes que saíram do curso no período de 2010/1 a 2016/2	42

Lista de Figuras

1	Ilustração do Boxplot.	7
2	Exemplo Histograma.	8
3	Exemplo de gráfico de barras.	9
4	Rendimento dos estudantes matriculados no curso de Ciências Socioambientais no período de 2010/1 a 2016/2 - disciplinas agrupadas por dificuldade.	13
5	Conceitos obtidos pelos estudantes matriculados no curso de Ciências Socioambientais no período de 2010/1 a 2016/2 na disciplina DIP018-DIREITO AMBIENTAL	15
6	Conceitos obtidos pelos estudantes matriculados no curso de Ciências Socioambientais no período de 2010/1 a 2016/2 na disciplina SOA093-ECOLOGIA POLITICA E JUSTICA AMBIENTAL	16
7	Conceitos obtidos pelos estudantes matriculados no curso de Ciências Socioambientais no período de 2010/1 a 2016/2 na disciplina ECN073-ECONOMIA E ECOLOGIA	17
8	Conceitos obtidos pelos estudantes matriculados no curso de Ciências Socioambientais no período de 2010/1 a 2016/2 na disciplina SOA048-FUNDAMENTOS DE ANALISE SOCIOLOGICA	18
9	Conceitos obtidos pelos estudantes matriculados no curso de Ciências Socioambientais no período de 2010/1 a 2016/2 na disciplina UNI002-INGLES INSTRUMENTAL II	19
10	Conceitos obtidos pelos estudantes matriculados no curso de Ciências Socioambientais no período de 2010/1 a 2016/2 na disciplina POP005-INTRODUCAO A DEMOGRAFIA	20
11	Conceitos obtidos pelos estudantes matriculados no curso de Ciências Socioambientais no período de 2010/1 a 2016/2 na disciplina GEL058-INTRODUCAO A GEODIVERSIDADE	21
12	Conceitos obtidos pelos estudantes matriculados no curso de Ciências Socioambientais no período de 2010/1 a 2016/2 na disciplina INU007-METODOS QUANTITATIVOS	22

13	Conceitos obtidos pelos estudantes matriculados no curso de Ciências Socioambientais no período de 2010/1 a 2016/2 na disciplina ESA135-SANEAMENTO AMBIENTAL	23
14	Conceitos obtidos pelos estudantes matriculados no curso de Ciências Socioambientais no período de 2010/1 a 2016/2 na disciplina POP004-TOPICOS EM DEMOGRAFIA	24
15	Número de semestres cursados de acordo com a situação do estudante no curso de Ciências Socioambientais.	33
16	Situação do estudante de acordo com o ano de ingresso.	34
17	Número de estudantes matriculados por semestres de acordo com o ano de ingresso.	36
18	Rendimento Semestral Global Médio de acordo com a Situação do estudante na UFMG.	37
19	Principais disciplinas cursadas pelos estudantes que saíram do curso de Ciências Socioambientais.	39
20	Rendimento por disciplina de acordo com a situação do estudante no curso de Ciências Socioambientais : Saída do Curso ou Conclusão.	41
21	Cursos de destino de estudantes que saíram do curso de Ciências Socioambientais no período de 2010/1 a 2016/1	43

1 INTRODUÇÃO

O objetivo deste relatório é utilizar os dados de rendimento acadêmico disponíveis na UFMG para produzir informação sobre o desempenho dos discentes de graduação, avaliar a dificuldade das principais disciplinas de cada curso e também analisar a taxa de saída do curso. Espera-se produzir um relatório modelo que possa estimular o acompanhamento contínuo do curso pela coordenação.

Neste relatório serão analisados os dados do curso presencial de Ciências Socioambientais no período de 2010/1 a 2016/2 . Foram analisados os dados de todos os estudantes matriculados no curso neste período, com exceção somente dos estudantes matriculados em decorrência de continuidade de estudos.

Os dados analisados neste relatório foram fornecidos pelo Centro de Computação da UFMG (CECOM) e o tratamento, a análise dos dados e a produção do relatório foi realizada pelo Setor de Estatística da Pró-Reitoria de Graduação da UFMG.

O *software* utilizado para o desenvolvimento das análises foi o *software* R, disponível para download em <http://www.r-project.org/>.

2 METODOLOGIA

Nesta seção serão brevemente apresentadas as técnicas estatísticas aplicadas para o desenvolvimento do relatório. A análise exploratória que será apresentada ao longo deste relatório inclui medidas de variação e posição relativa, bem como o Gráfico de Caixa (Boxplot), o Histograma e o Gráfico de Barras. Além disso, serão mostrados alguns conceitos de Estatística Multivariada que englobam técnicas mais avançadas de análise de dados.

2.1 ANÁLISE DESCRITIVA

As interpretações das principais medidas de estatística descritiva são baseadas nos seguintes conceitos:

Média: média aritmética;

Desvio-padrão: medida de variabilidade dos dados com relação à média;

Mínimo: menor valor encontrado na série de dados;

1º Quartil: valor que deixa 25% dos dados abaixo dele;

Mediana: valor que deixa 50% dos dados abaixo dele;

3º Quartil: valor que deixa 75% dos dados abaixo dele;

Máximo: maior valor encontrado na série de dados;

Percentual Acumulado: O percentual acumulado é a soma de todos os percentuais até aquela classe. O valor máximo do percentual acumulado é 100%.

Boxplot:

A representação através do Boxplot permite a análise visual da posição, dispersão, assimetria, caudas e valores discrepantes do conjunto de dados. Os asteriscos que as vezes aparecem no Boxplot indicam que aquelas observações são outliers (valores extremos). O local onde a linha vertical começa (de baixo para cima) indica o mínimo (excetuando algum possível valor extremo) e, onde a linha termina indica o máximo, também excetuando algum possível outlier.

O retângulo no meio dessa linha possui três linhas horizontais. A linha de baixo (que é o próprio contorno externo inferior do retângulo) indica o primeiro quartil, a de cima (que também é o próprio contorno externo superior do retângulo) indica o terceiro quartil e a do meio indica a mediana. A mediana é a medida de tendência central mais indicada

quando os dados possuem distribuição assimétrica, mais indicada até do que a média aritmética, que nesse caso seria influenciada pelos valores extremos.

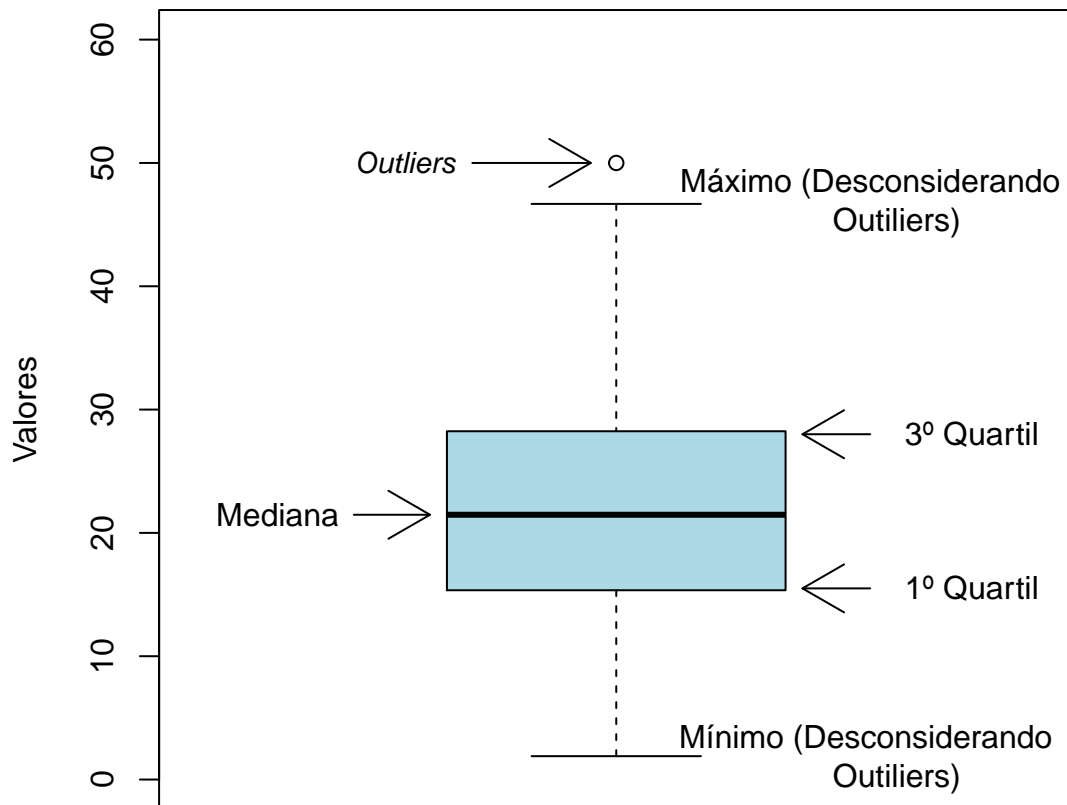


Figura 1: Ilustração do Boxplot.

Histograma:

A partir do Histograma é possível observar a distribuição de frequência de um conjunto de dados agrupados em classes. A altura de cada barra que compõe o histograma é proporcional à frequência da classe que ela representa. Na Figura 2 tem-se um exemplo desse tipo de gráfico. O eixo horizontal possui 10 classes de mesmo tamanho que variam entre 0 e 5 e o eixo vertical representa a frequência observada de cada classe. No exemplo, a classe mais frequente é a entre 2 e 2,5, pois é a mais alta e a classe menos frequente é a que varia entre 4,5 e 5.



Figura 2: Exemplo Histograma.

Gráfico de barras:

O Gráfico de Barras apresenta barras retangulares com tamanho igual à frequência da variável observada, ou seja, quanto maior a barra, maior a frequência que representa. No exemplo mostrado na Figura 3, o gráfico de barras é utilizado para apresentar os conceitos ("A", "B", "C", "D", "E" ou "F") obtidos por um grupo de estudantes em três disciplinas ofertadas nos seguintes períodos: 2015/2; 2016/1 e 2016/2. A barra de cor vermelho escuro, por exemplo, representa o conceito "F", que foi o conceito mais frequente em 2015/2. O conceito "A" é representado pela cor verde escuro, tendo sido o conceito menos frequente em 2016/1; a cor amarela representa o conceito "C" que foi o mais frequente em 2016/2.

Maiores informações sobre as medidas de análise descritiva podem ser encontradas em [1] e [2].



Figura 3: Exemplo de gráfico de barras.

2.2 ESTATÍSTICA MULTIVARIADA

Um dos objetivos deste trabalho é agrupar as disciplinas de acordo com o seu nível de dificuldade. Para particionar o conjunto de disciplinas em três grupos: fácil, médio e difícil, foram utilizados os quartis das notas dos estudantes na disciplina e o percentual de estudantes reprovados.

A técnica utilizada para realizar o agrupamento foi a rede de Kohonen (ver [3]). Esse método pode ser visto como uma versão espacialmente orientada do método k-médias (ver maiores informações sobre o k-médias em [4]). Nesta analogia cada unidade corresponde a um grupo e o número de grupos é definido pelo número de grades cujo formato pode ser retangular ou hexagonal.

A rede de Kohonen realiza o agrupamento entre os objetos de estudo de acordo com

a sua similaridade, levando em consideração a homogeneidade interna dos grupos e a heterogeneidade entre os grupos. No caso deste relatório, o objeto de estudo no qual se aplicou a rede de Kohonen foram as disciplinas do curso. Maiores informações sobre a aplicação da rede de Kohonen utilizando o *software* R podem ser encontradas em [5].

3 ANÁLISE DAS PRINCIPAIS DISCIPLINAS

Esta seção apresenta o desempenho dos discentes de graduação em Ciências Socioambientais nas principais disciplinas cursadas por eles. A análise abrange todas as disciplinas que, na soma de um período de 7 anos (2010/1 a 2016/2), tiveram pelo menos 50 estudantes do curso de Ciências Socioambientais matriculados¹. Esta seção procura responder perguntas como:

1. Quais disciplinas podem ser consideradas fáceis, médias e difíceis para os estudantes do curso de Ciências Socioambientais?
2. No período de 2010/1 a 2016/2 qual o conceito ("A", "B", "C", "D", "E" ou "F") obtido pelos estudantes do curso de Ciências Socioambientais nas disciplinas consideradas difíceis em cada semestre?
3. Qual o número de aprovações, reprovações e trancamentos nas principais disciplinas do curso de Ciências Socioambientais no período de 2010/1 a 2016/2 por semestre?

¹Na contagem do número de matrículas de cada disciplina, incluiu-se o total de discentes cuja situação final na disciplina foi igual a: aprovação, reprovação ou trancamento.

Na próxima página (Figura 4) é mostrado o Boxplot (ver Seção 2.1) das principais disciplinas cursadas pelos estudantes do curso de Ciências Socioambientais agrupadas pelo grau de dificuldade²; o agrupamento foi realizado utilizando a rede de Kohonen (ver Seção 2.2). Para criar o agrupamento, considerou-se a nota³ obtida na primeira vez em que o discente cursou a disciplina. Na Tabela 1 encontram-se listadas todas as disciplinas consideradas difíceis para o curso.

É importante ressaltar que o conceito de "difícil" foi atribuído ao grupo de disciplinas que apresentaram os menores rendimentos dentro do curso. Isso não significa, necessariamente, que o rendimento de tais disciplinas seja baixo, considerando os critérios de aprovação da Universidade.

²O grau de dificuldade das disciplinas foi baseado na pontuação (score) obtida pelos estudantes e no número de reprovações. Sabe-se que essa forma de comparação possui limitações, pois não foram aplicadas técnicas que garantam a propriedade de invariância como, por exemplo, a teoria de resposta ao item. Dessa forma, a dificuldade aqui atribuída depende do grupo de estudantes que realizou a disciplina. Apesar dessa limitação, a dificuldade relativa das disciplinas para o grupo que a realizou é importante para a Universidade uma vez que a reprovação/aprovação impacta em seu planejamento de oferta das disciplinas e no tempo de conclusão das turmas.

³Na análise do rendimento acadêmico dos discentes nas disciplinas foram excluídas as seguintes situações: cancelamento a pedido, cancelamento automático, dispensa, indefinido, regime especial, sem resultado lançado, trancamento com justificativa, trancamento sem justificativa, trancamento total e tratamento especial; ou seja, considerou-se somente as notas cuja situação final do discente na disciplina era igual a aprovado ou reprovado.

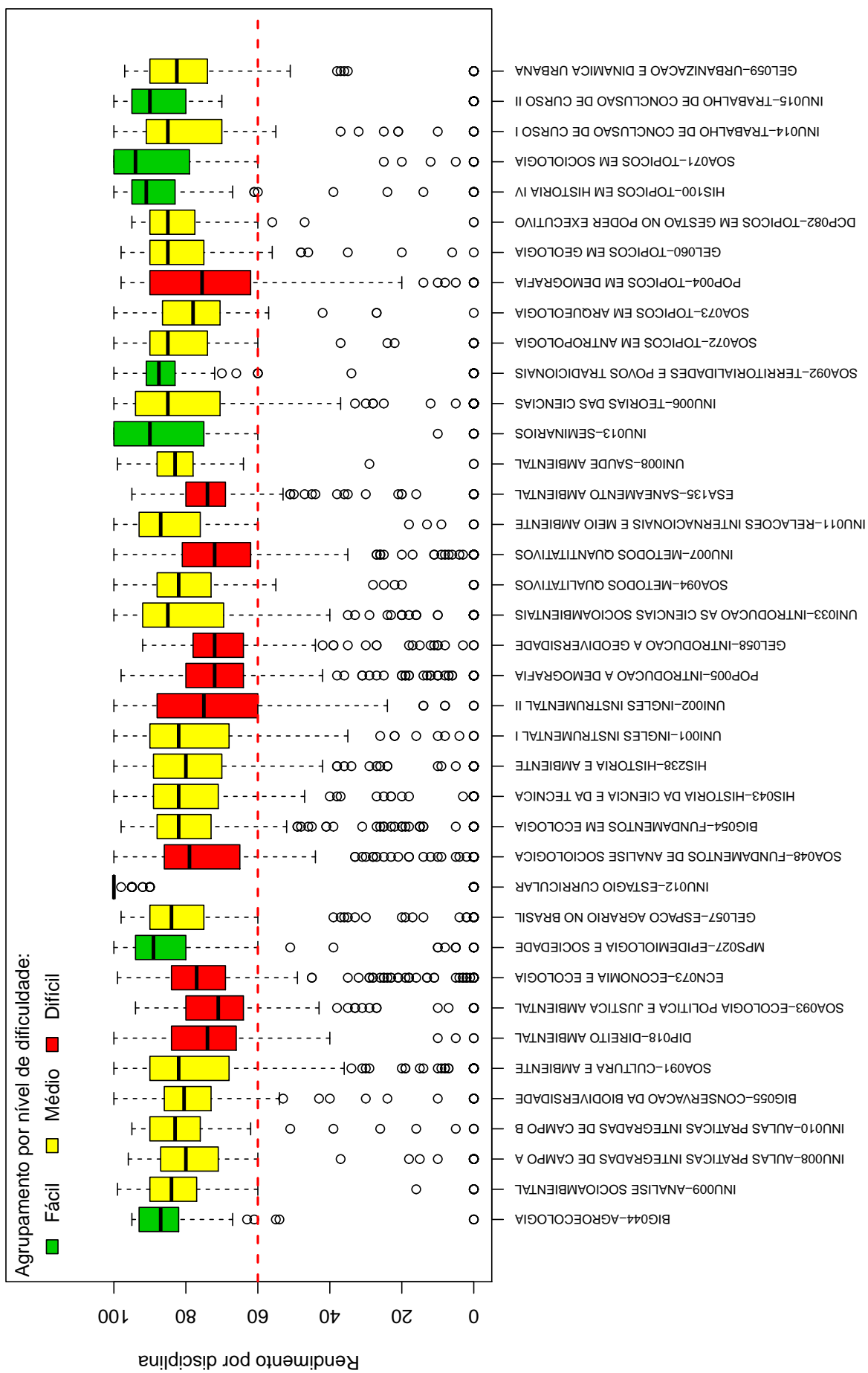


Figura 4: Rendimento dos estudantes matriculados no curso de Ciências Socioambientais no período de 2010/1 a 2016/2 - disciplinas agrupadas por dificuldade.

Tabela 1: Disciplinas consideradas difíceis

Disciplinas Difíceis
DIP018-DIREITO AMBIENTAL
SOA093-ECOLOGIA POLITICA E JUSTICA AMBIENTAL
ECN073-ECONOMIA E ECOLOGIA
SOA048-FUNDAMENTOS DE ANALISE SOCIOLOGICA
UNI002-INGLES INSTRUMENTAL II
POP005-INTRODUCAO A DEMOGRAFIA
GEL058-INTRODUCAO A GEODIVERSIDADE
INU007-METODOS QUANTITATIVOS
ESA135-SANEAMENTO AMBIENTAL
POP004-TOPICOS EM DEMOGRAFIA

Conforme mencionado anteriormente, a Tabela 1 lista todas as disciplinas que tiveram pelo menos 50 estudantes matriculados no período de 2010/1 a 2016/2 e foram agrupadas como difíceis pela rede de Kohonen. É possível verificar que, do total de 39 disciplinas avaliadas, 10 foram agrupadas como difíceis.

Os gráficos de barras apresentados a seguir mostram os conceitos⁴ obtidos em cada semestre nas disciplinas listadas na Tabela 1 no período de 2010/1 a 2016/2. É possível que em alguns gráficos não haja informação em todos os semestres analisados, especialmente nos primeiros semestres. Isso pode ocorrer em disciplinas que não são ofertadas em todos os semestres e também com aquelas cursadas pelos estudantes em semestres mais avançados do curso; lembrando que essa análise abrange somente os estudantes que ingressaram no curso de Ciências Socioambientais a partir de 2010/1. Outra possibilidade ocorre quando há mudança curricular, algumas disciplinas podem ter se tornado obrigatórias ou optativas e algumas podem deixar de ser ofertadas.

Após os gráficos de barras, tem-se a Tabela 2 que mostra o número de aprovações, reprovações por infrequência (Reprovados (I)), reprovações por rendimento (Reprovados (R)) e trancamentos⁵ em todas as disciplinas analisadas (incluindo aquelas agrupadas como médias ou fáceis.). Nessa tabela estão destacadas na cor cinza as células nas quais há pelo menos 30 estudantes matriculados e o percentual de aprovados foi menor do que 50%.

⁴Foram apresentados os conceitos obtidos por estudantes cuja situação final na disciplina é igual a aprovado ou reprovado.

⁵Além das situações nas quais o discente foi aprovado ou reprovado, incluiu-se na Tabela 2 o número total de trancamentos (trancamento sem justificativa, trancamento com justificativa e trancamento total).

DIP018–DIREITO AMBIENTAL

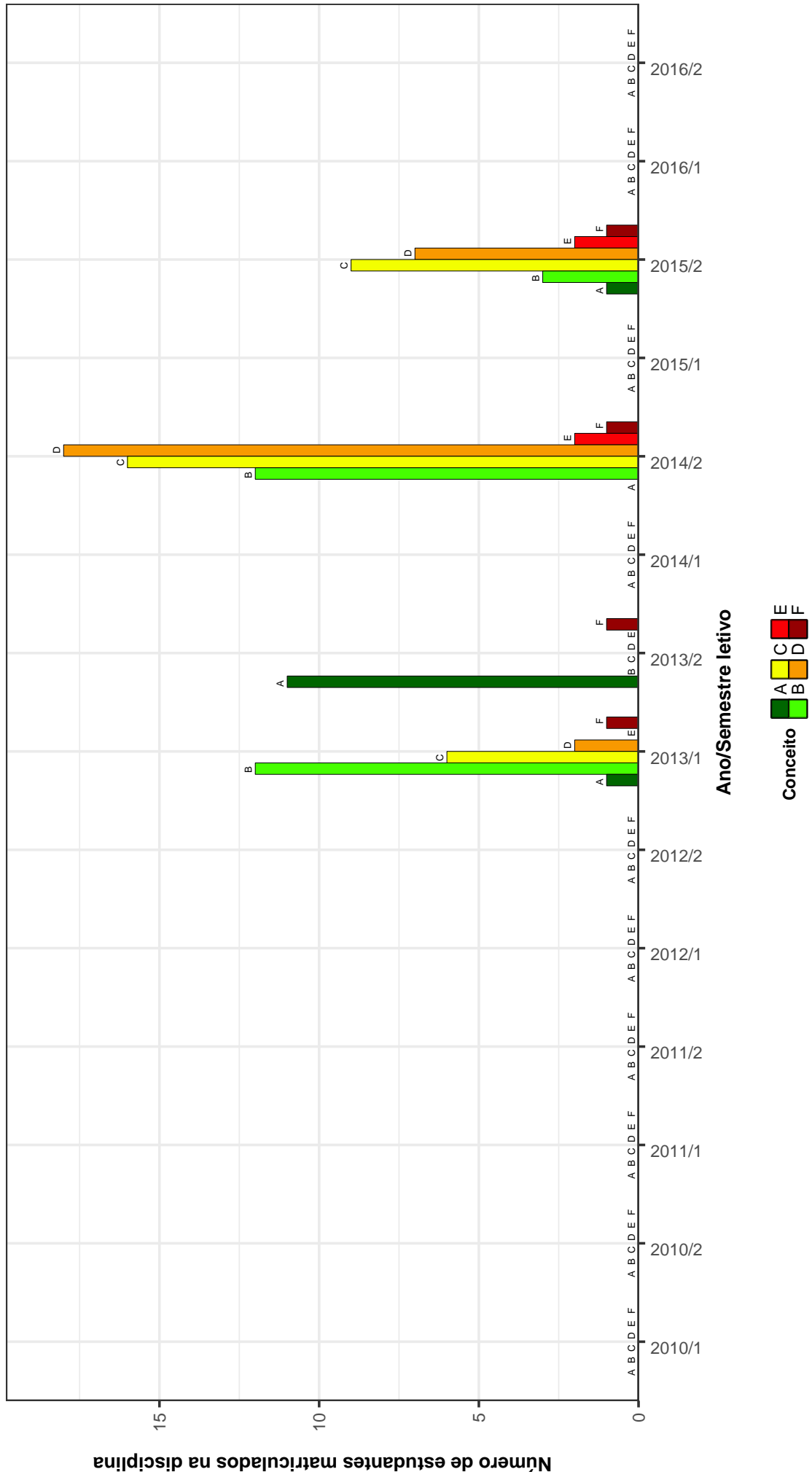


Figura 5: Conceitos obtidos pelos estudantes matriculados no curso de Ciências Socioambientais no período de 2010/1 a 2016/2 na disciplina DIP018-DIREITO AMBIENTAL .

SOA093-ECOLOGIA POLITICA E JUSTICA AMBIENTAL

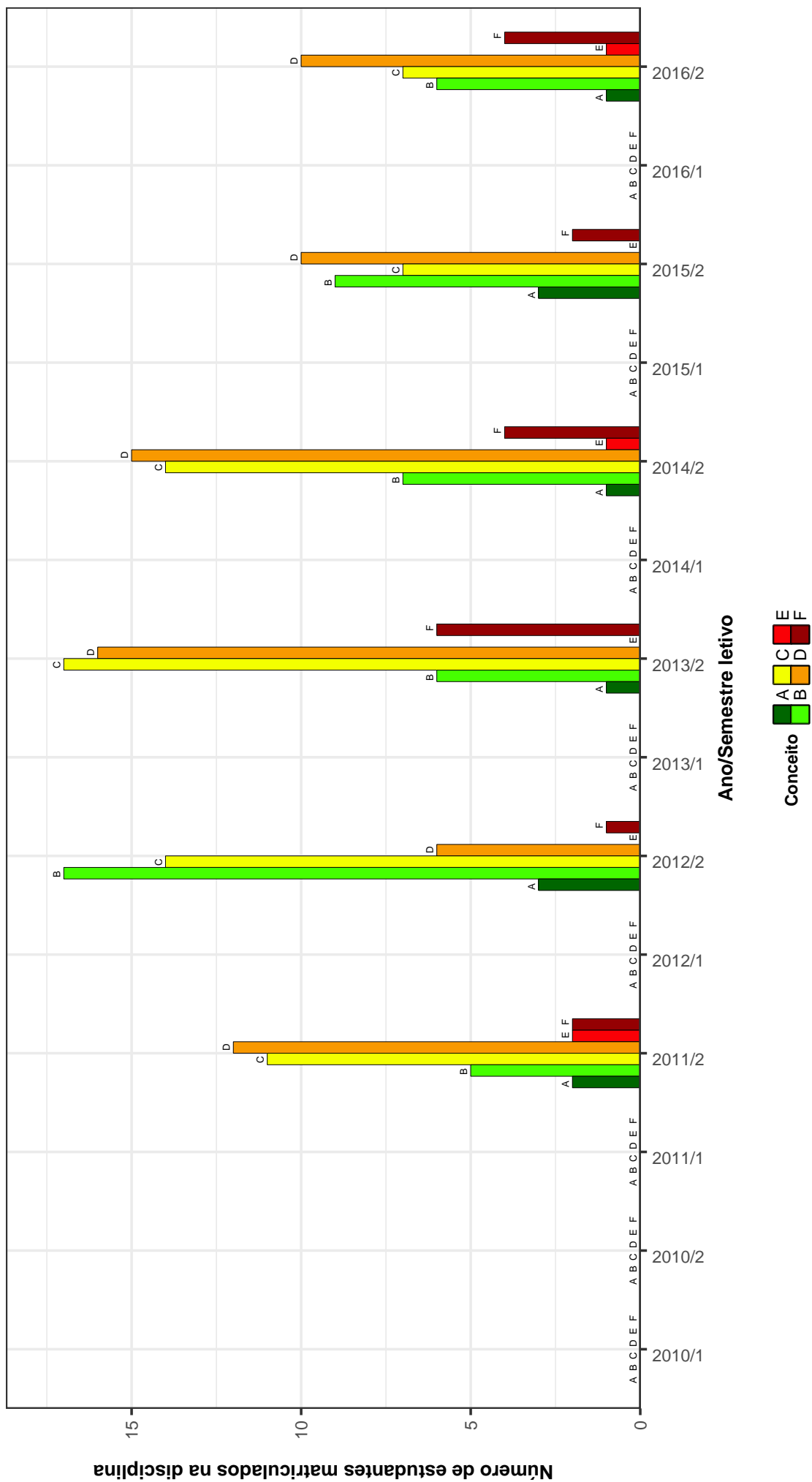


Figura 6: Conceitos obtidos pelos estudantes matriculados no curso de Ciências Sociambientais no período de 2010/1 a 2016/2 na disciplina SOA093-ECOLOGIA POLITICA E JUSTICA AMBIENTAL .

ECN073–ECONOMIA E ECOLOGIA

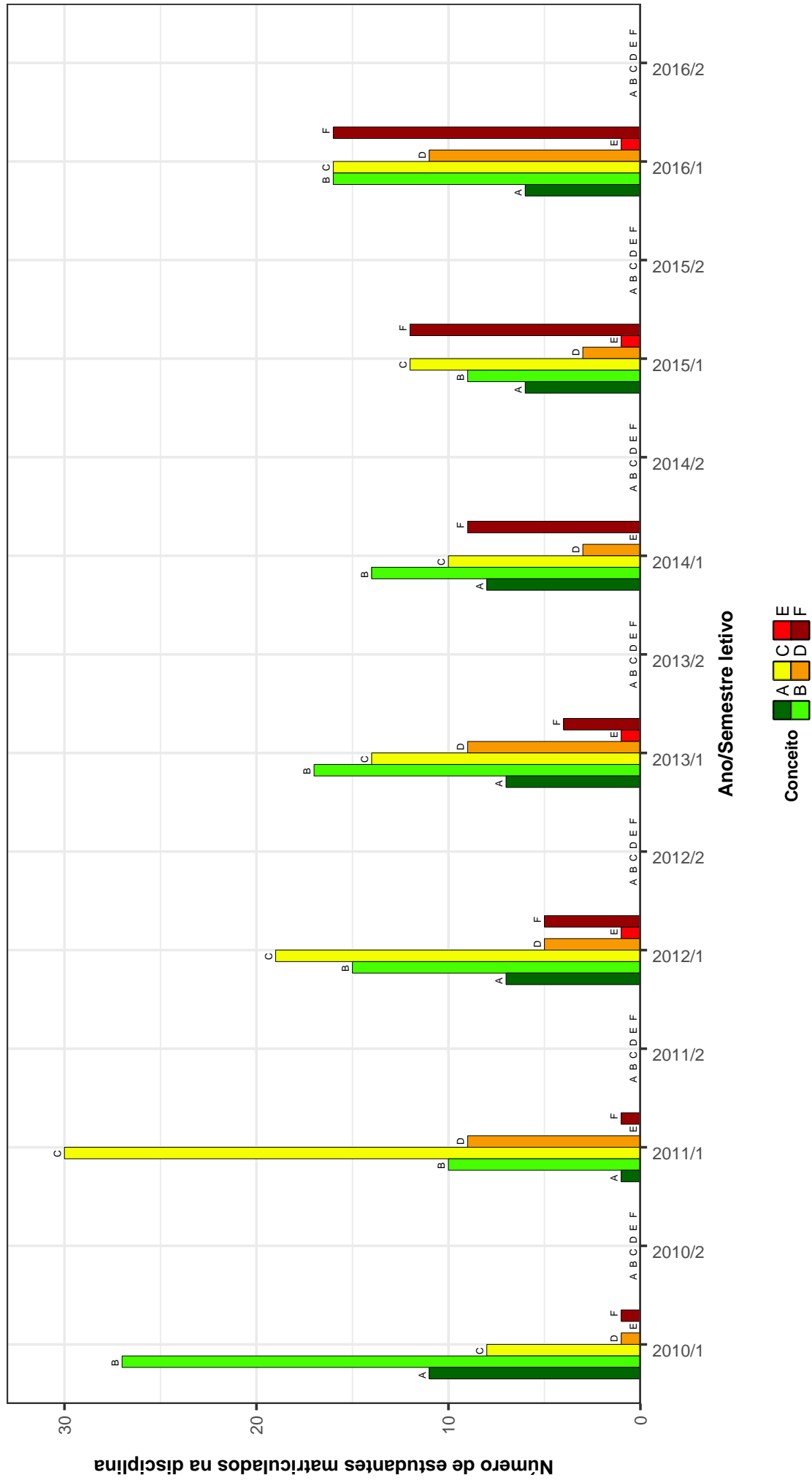


Figura 7: Conceitos obtidos pelos estudantes matriculados no curso de Ciências Sociambientais no período de 2010/1 a 2016/2 na disciplina ECN073-ECONOMIA E ECOLOGIA .

SOA048-FUNDAMENTOS DE ANALISE SOCIOLOGICA

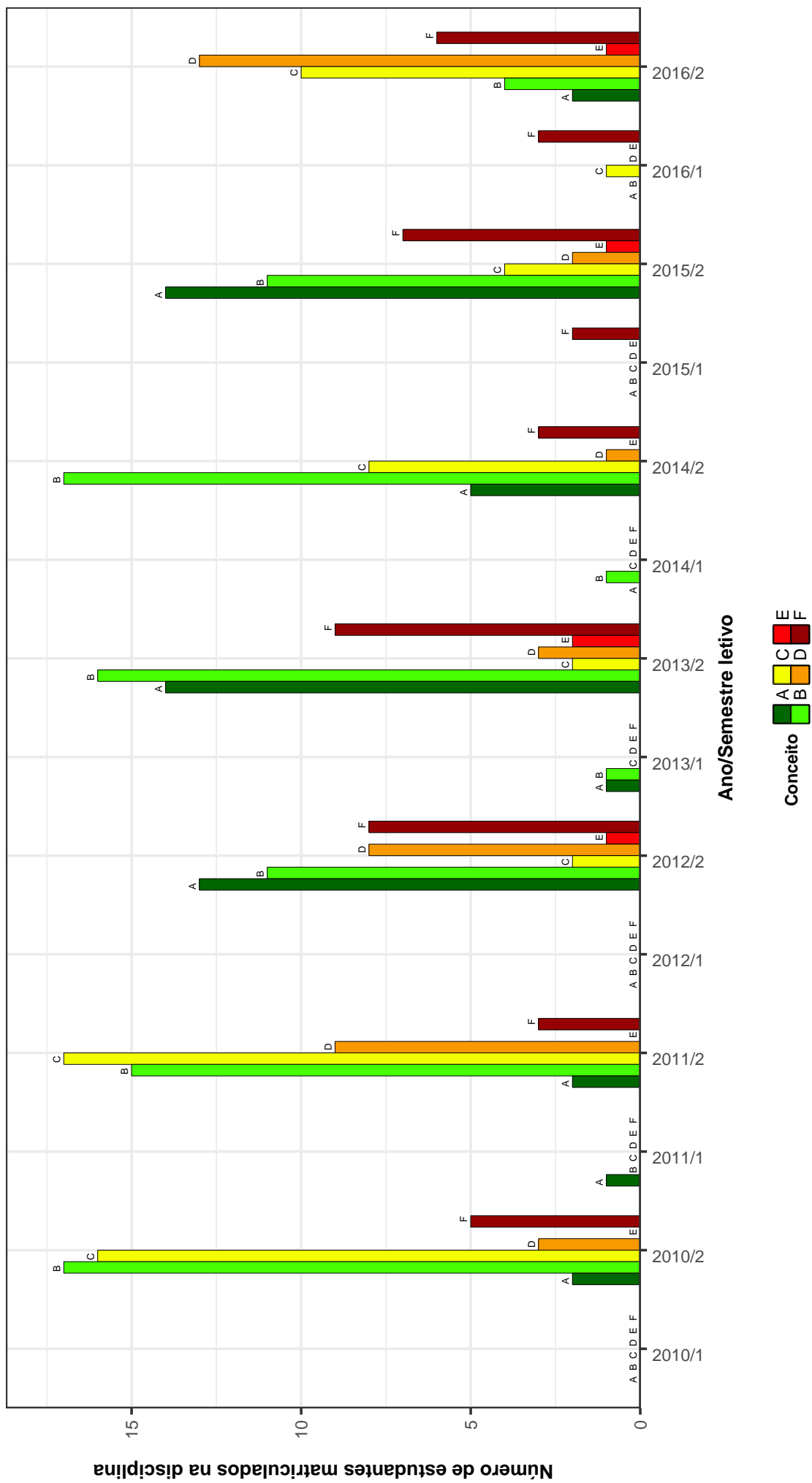


Figura 8: Conceitos obtidos pelos estudantes matriculados no curso de Ciências Sociambientais no período de 2010/1 a 2016/2 na disciplina SOA048-FUNDAMENTOS DE ANALISE SOCIOLOGICA .

UNI002-INGLES INSTRUMENTAL II

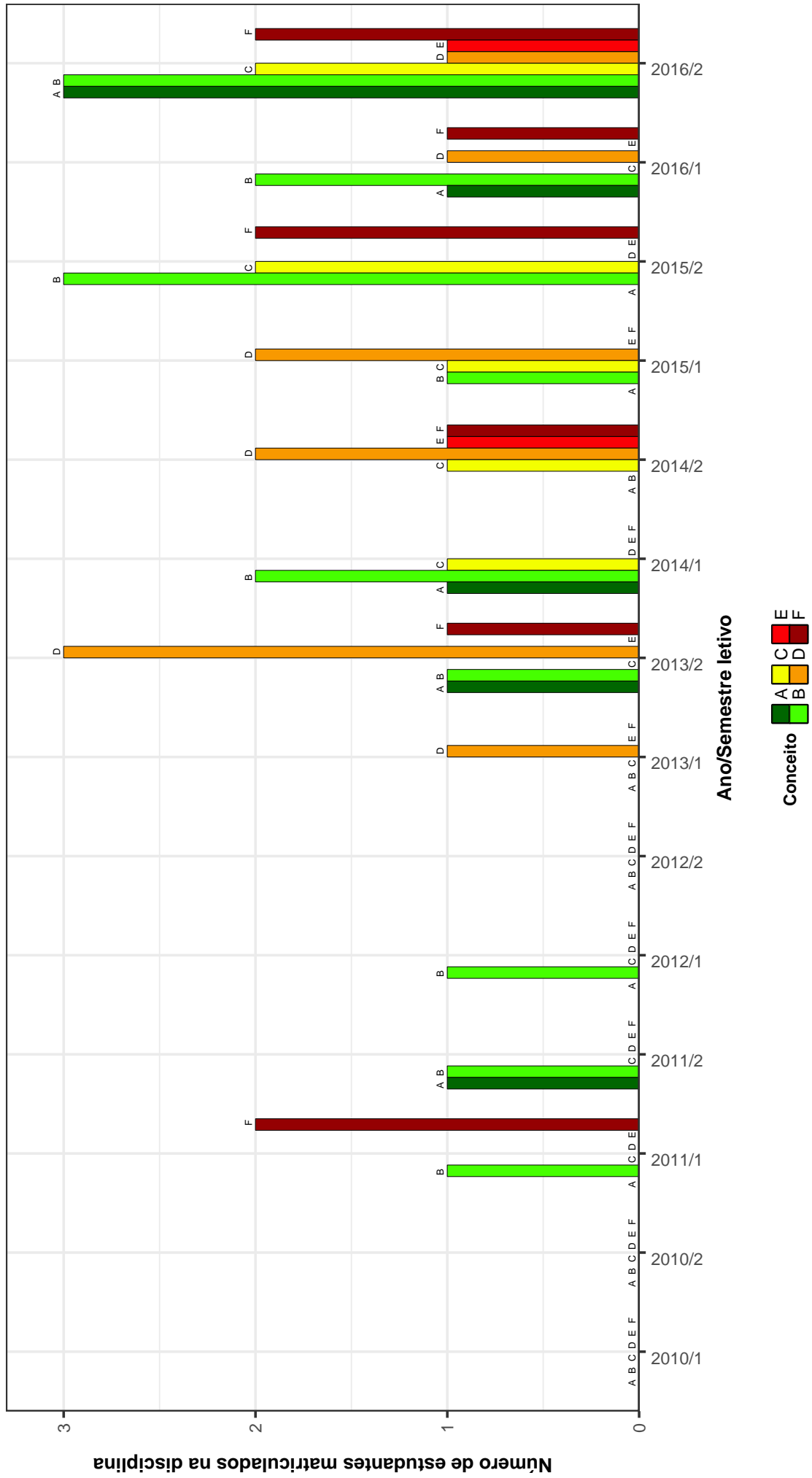


Figura 9: Conceitos obtidos pelos estudantes matriculados no curso de Ciências Socioambientais no período de 2010/1 a 2016/2 na disciplina UNI002-INGLES INSTRUMENTAL II .

POP005–INTRODUCAO A DEMOGRAFIA

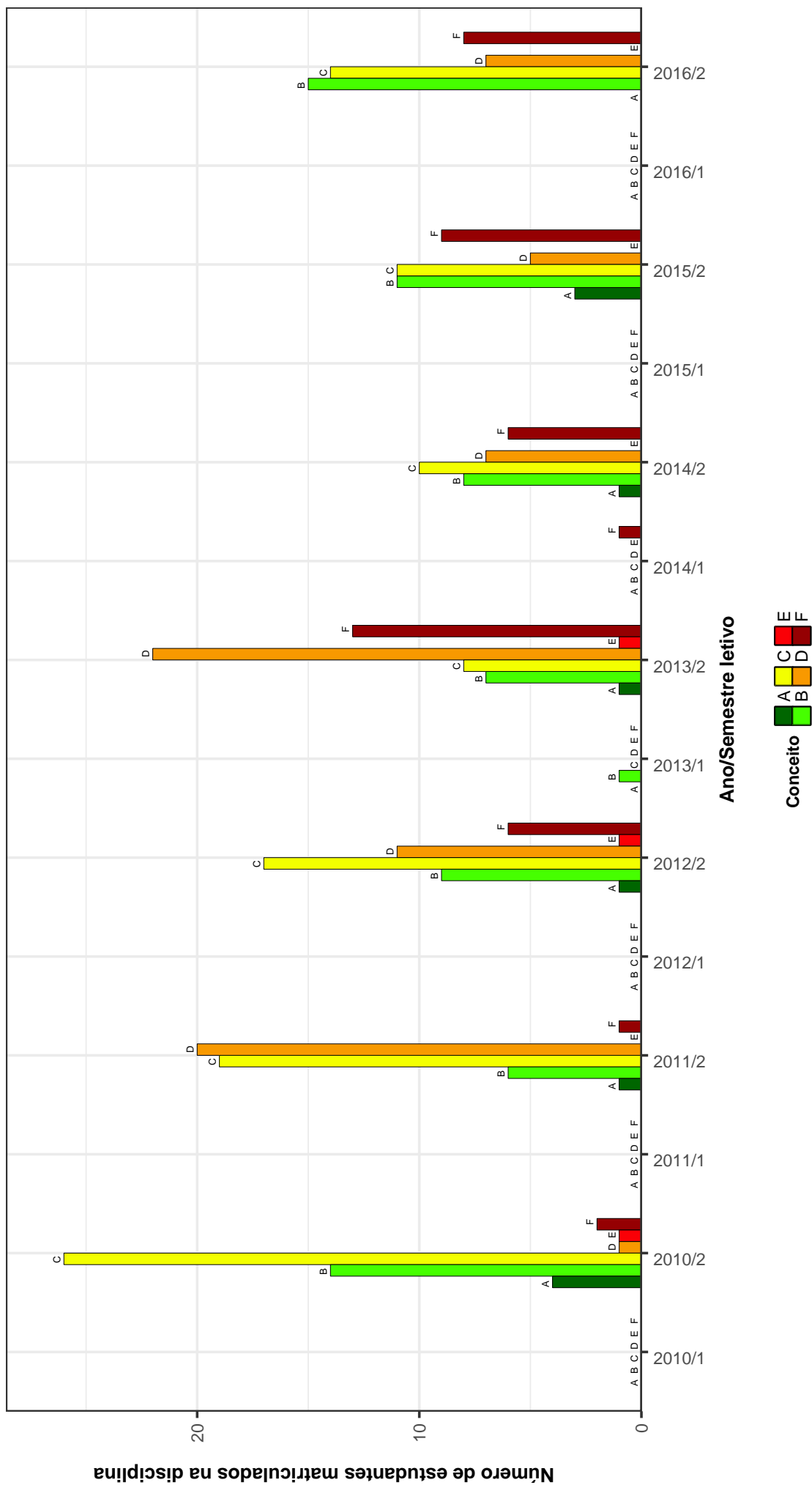


Figura 10: Conceitos obtidos pelos estudantes matriculados no curso de Ciências Socioambientais no período de 2010/1 a 2016/2 na disciplina POP005-INTRODUCAO A DEMOGRAFIA .

GEL058-INTRODUCAO A GEODIVERSIDADE

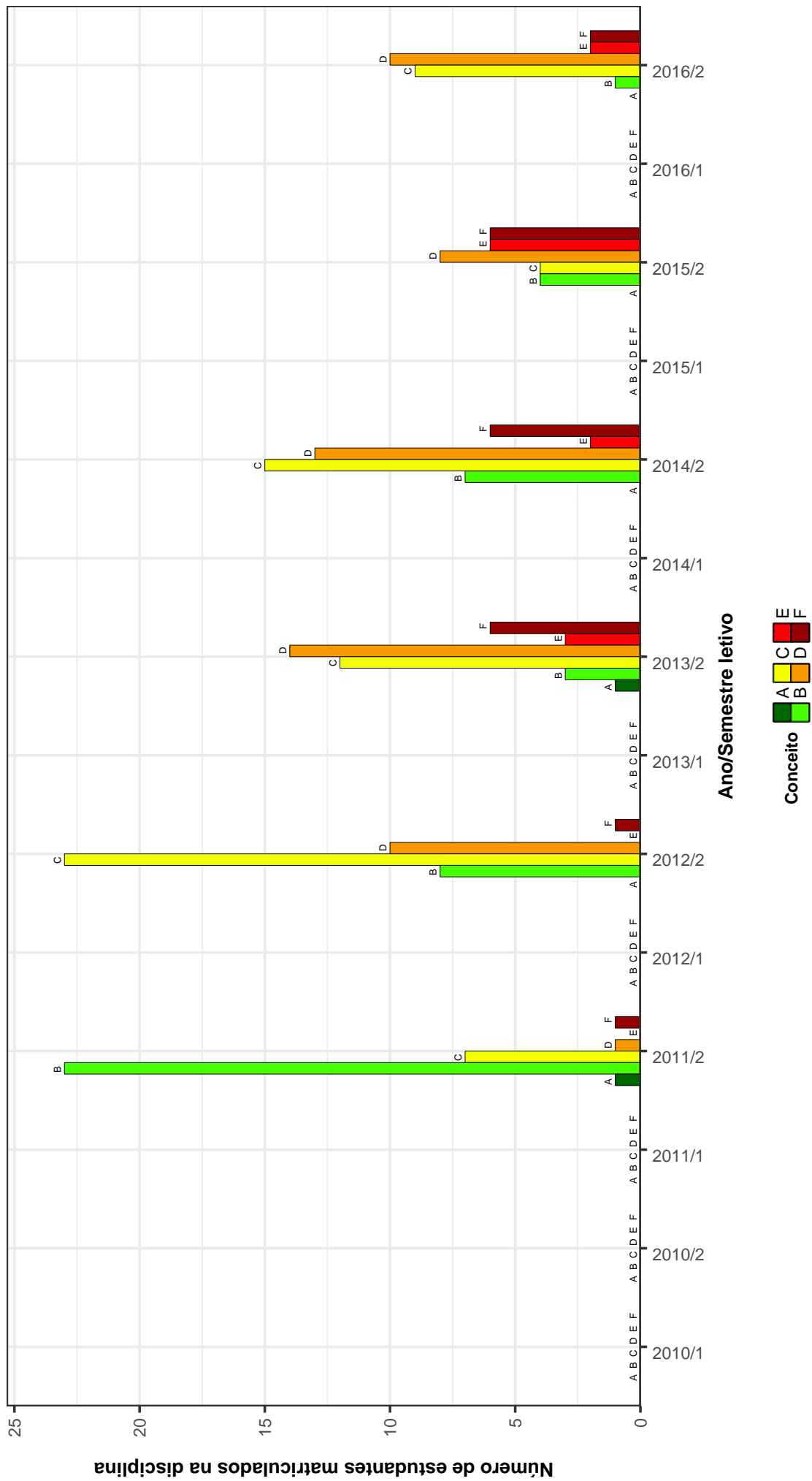


Figura 11: Conceitos obtidos pelos estudantes matriculados no curso de Ciências Socioambientais no período de 2010/1 a 2016/2 na disciplina GEL058-INTRODUCAO A GEODIVERSIDADE .

INU007–METODOS QUANTITATIVOS

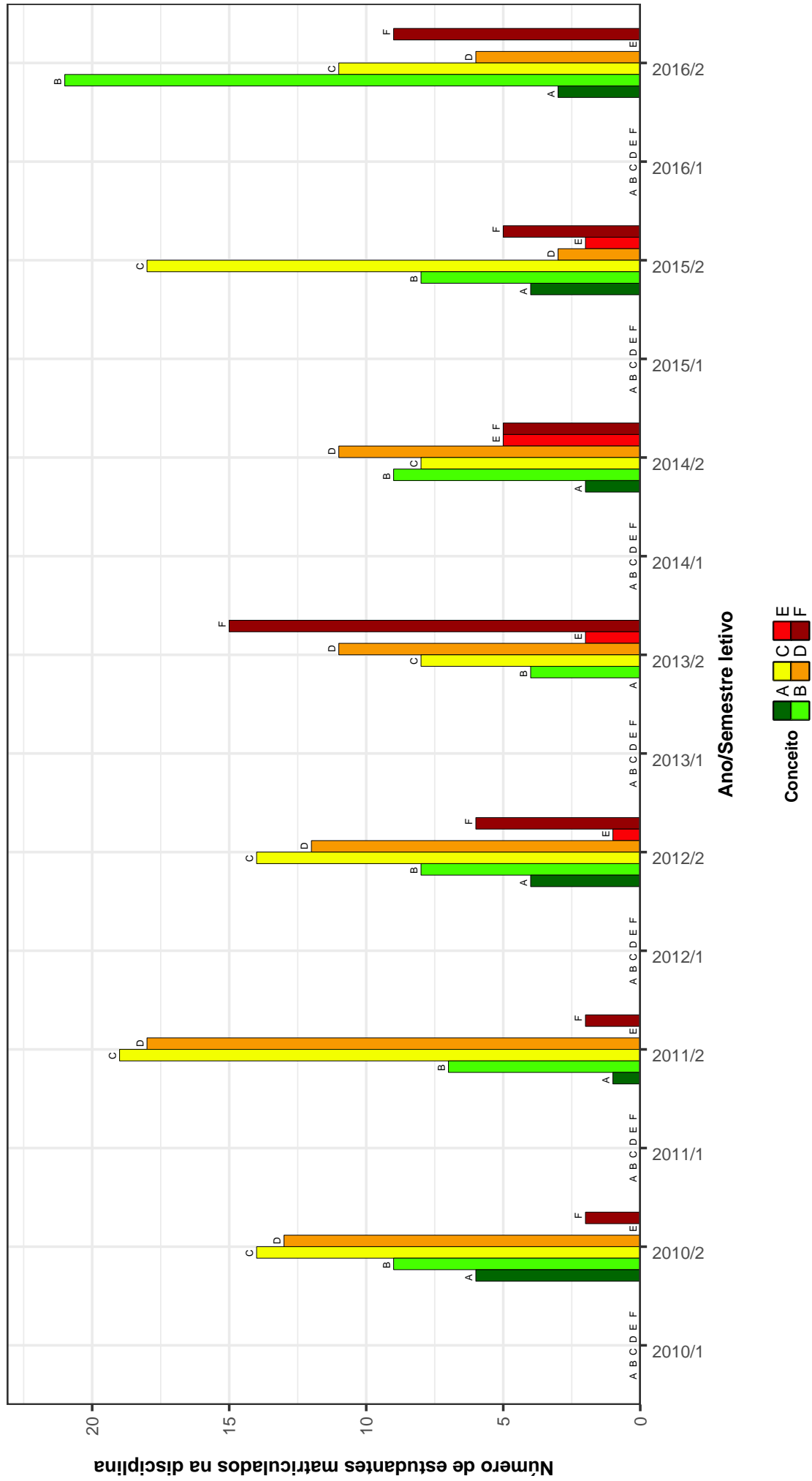


Figura 12: Conceitos obtidos pelos estudantes matriculados no curso de Ciências Socioambientais no período de 2010/1 a 2016/2 na disciplina INU007-METODOS QUANTITATIVOS .

ESA135-SANEAMENTO AMBIENTAL

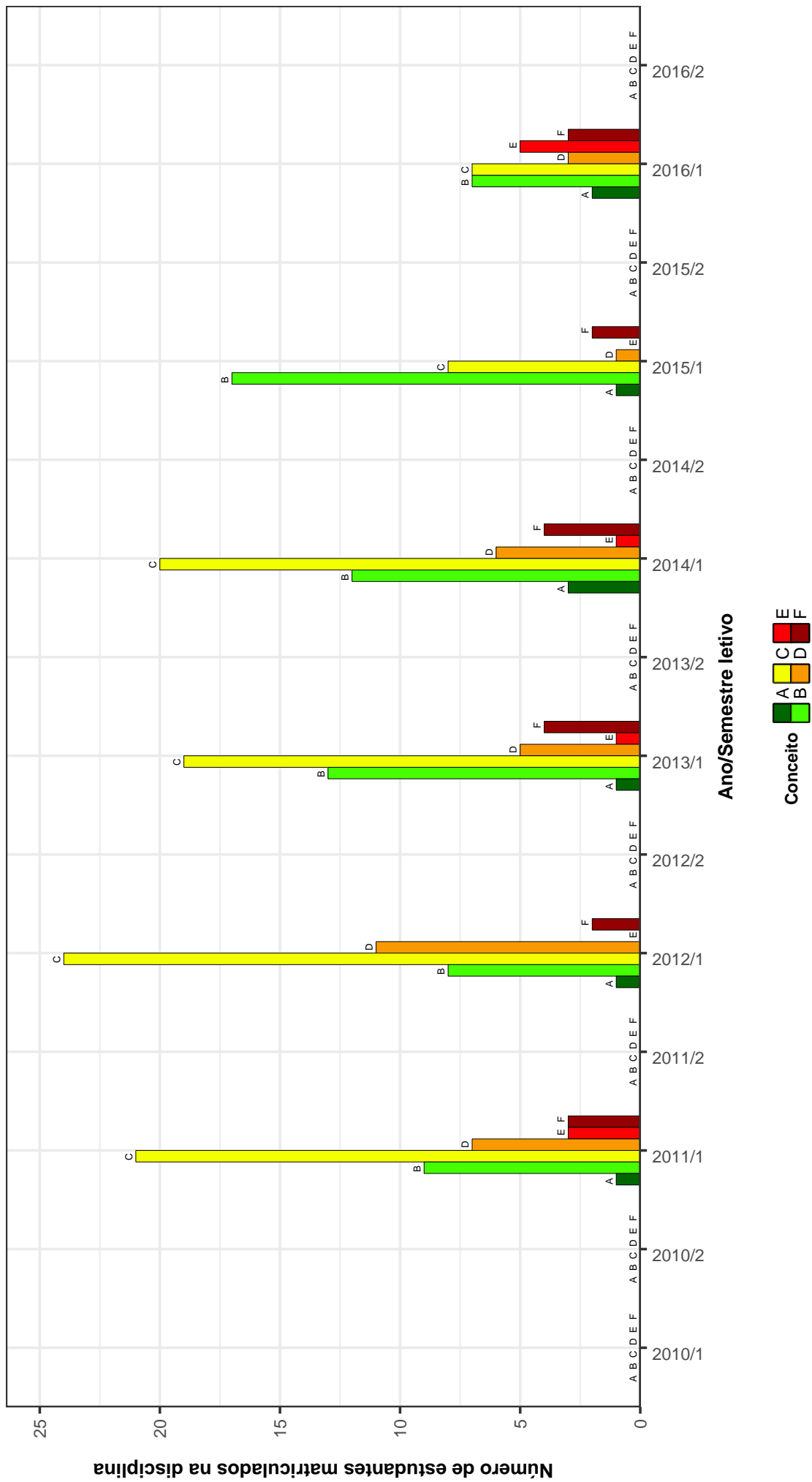


Figura 13: Conceitos obtidos pelos estudantes matriculados no curso de Ciências Socioambientais no período de 2010/1 a 2016/2 na disciplina ESA135-SANEAMENTO AMBIENTAL .

POP004–TOPICOS EM DEMOGRAFIA

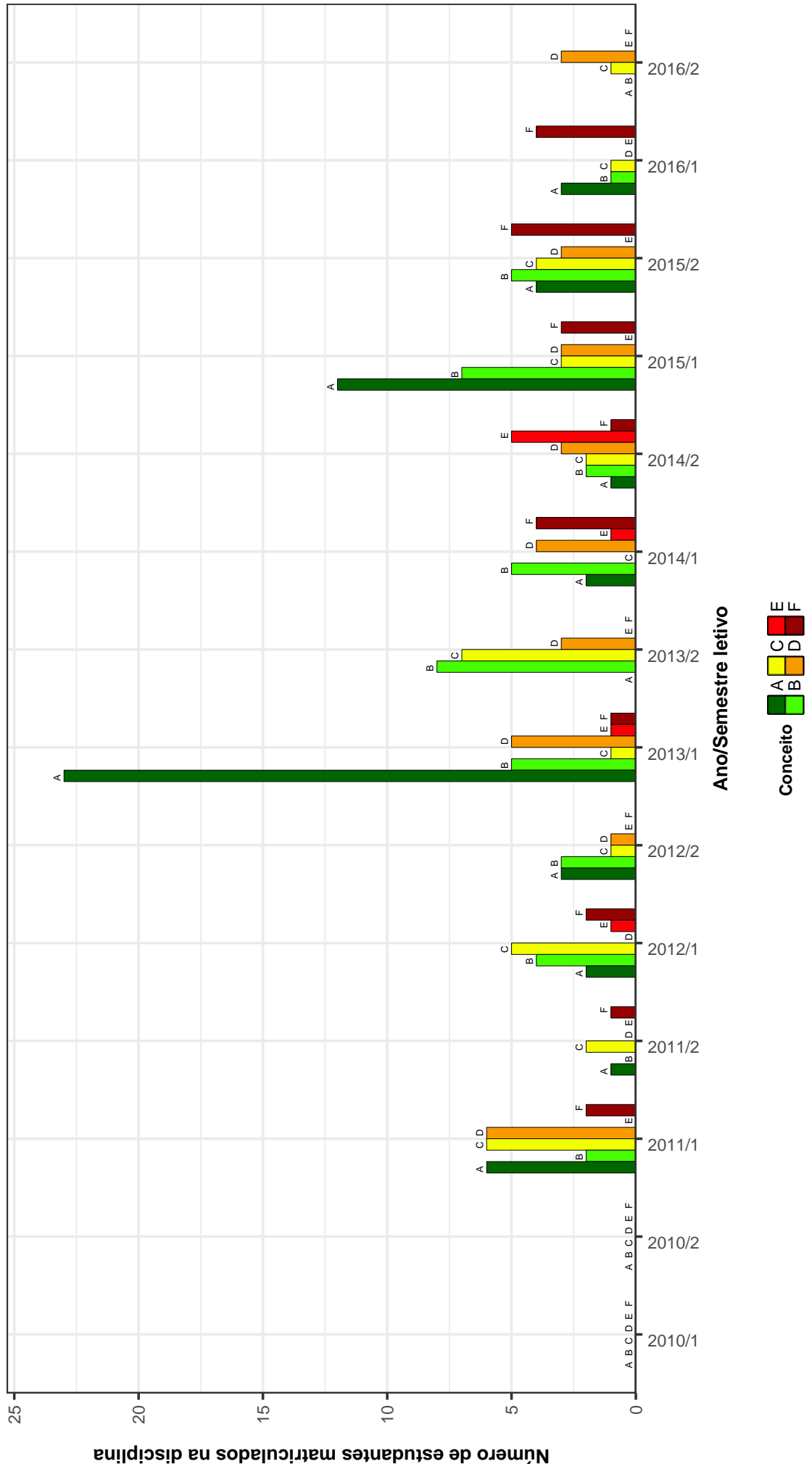


Figura 14: Conceitos obtidos pelos estudantes matriculados no curso de Ciências Socioambientais no período de 2010/1 a 2016/2 na disciplina POP004-TOPICOS EM DEMOGRAFIA .

Tabela 2: Situação dos estudantes nas principais disciplinas do curso de Ciências Socioambientais no período de 2009 a 2016/2

DISCIPLINAS	SITUAÇÃO	2009		2010		2011		2012		2013		2014		2015		2016		TOTAL	
		Freq.	%	Freq.	%	Freq.	%	Freq.	%	Freq.	%	Freq.	%	Freq.	%	Freq.	%	Freq.	%
BIG044-AGROECOLOGIA	Aprovados	0	-	0	-	0	-	28	93,3%	43	93,5%	39	100%	32	88,9%	21	75%	163	91,1%
	Reprovados (1)	0	-	0	-	0	-	0	0%	0	0%	0	0%	0	0%	0	0%	0	0%
	Reprovados (R)	0	-	0	-	0	-	1	3,3%	2	4,3%	0	0%	0	0%	2	7,1%	5	2,8%
	Trancamentos	0	-	0	-	0	-	1	3,3%	1	2,2%	1	2,2%	4	11,1%	5	17,9%	11	6,1%
	Total	0	-	0	-	0	-	30	100%	46	100%	39	100%	36	100%	28	100%	179	100%
INU009-ANALISE SOCIOAMBIENTAL	Aprovados	0	-	0	-	0	-	31	79,5%	41	95,3%	30	83,3%	43	91,5%	28	96,6%	173	89,2%
	Reprovados (1)	0	-	0	-	0	-	2	5,1%	0	0%	0	0%	4	8,5%	0	0%	6	3,1%
	Reprovados (R)	0	-	0	-	0	-	0	0%	0	0%	1	2,8%	0	0%	0	0%	1	0,5%
	Trancamentos	0	-	0	-	0	-	6	15,4%	2	4,7%	5	13,9%	47	100%	1	3,4%	14	7,2%
	Total	0	-	0	-	0	-	39	100%	43	100%	37	86%	47	100%	29	100%	194	100%
INU008-AULAS PRATICAS INTEGRADAS DE CAMPO A	Aprovados	0	-	0	-	33	82,3%	38	88,4%	44	91,7%	37	86%	26	83,9%	23	69,7%	201	84,5%
	Reprovados (1)	0	-	0	-	0	0%	1	2,3%	1	2,1%	3	7%	0	0%	0	0%	5	2,1%
	Reprovados (R)	0	-	0	-	2	5%	1	2,3%	1	2,1%	0	0%	2	6,5%	4	12,1%	10	4,2%
	Trancamentos	0	-	0	-	5	12,5%	3	7%	2	4,2%	4	10%	3	9,7%	6	18,2%	22	9,2%
	Total	0	-	0	-	40	100%	43	100%	48	100%	43	100%	31	100%	33	100%	238	100%
INU010-AULAS PRATICAS INTEGRADAS DE CAMPO B	Aprovados	0	-	0	-	0	-	20	76,9%	45	91,8%	37	94,9%	34	85%	27	93,1%	163	89,1%
	Reprovados (1)	0	-	0	-	0	-	0	0%	2	4,1%	0	0%	0	0%	0	0%	2	1,1%
	Reprovados (R)	0	-	0	-	0	-	1	3,8%	0	0%	0	0%	5	12,5%	0	0%	6	3,3%
	Trancamentos	0	-	0	-	0	-	26	100%	2	4,1%	2	5,1%	1	2,5%	2	6,9%	12	6,6%
	Total	0	-	0	-	0	-	26	100%	49	100%	39	100%	40	100%	29	100%	183	100%
BIG055-CONSERVACAO DA BIODIVERSIDADE	Aprovados	0	-	46	92%	46	90,2%	44	95,7%	39	75%	33	67,3%	29	90,6%	26	76,5%	211	80,8%
	Reprovados (1)	0	-	1	2%	0	0%	1	2,2%	2	3,8%	3	6,1%	1	3,1%	0	0%	7	2,7%
	Reprovados (R)	0	-	4	7,8%	3	6,2%	0	0%	0	0%	2	4,1%	0	0%	4	11,8%	9	3,4%
	Trancamentos	0	-	2	4%	5	10,4%	1	2,2%	11	21,2%	11	22,4%	2	6,2%	4	11,8%	34	13%
	Total	0	-	50	100%	51	100%	46	100%	52	100%	49	100%	32	100%	34	100%	261	100%
SOA091-CULTURA E AMBIENTE	Aprovados	0	-	46	92%	46	90,2%	47	87%	50	87,7%	44	75,9%	31	50,8%	52	75,4%	316	79%
	Reprovados (1)	0	-	1	2%	0	0%	3	5,6%	3	5,3%	5	8,6%	10	16,4%	0	0%	22	5,5%
	Reprovados (R)	0	-	1	2%	4	7,8%	4	7,4%	1	1,8%	1	1,7%	10	16,4%	11	15,9%	32	8%
	Trancamentos	0	-	2	4%	1	2%	0	0%	3	5,3%	8	13,8%	10	16,4%	6	8,7%	30	7,5%
	Total	0	-	50	100%	51	100%	54	100%	54	100%	57	100%	61	100%	69	100%	400	100%
DIP018-DIREITO AMBIENTAL	Aprovados	0	-	0	-	0	-	0	-	32	84,2%	46	88,5%	20	80%	0	-	98	85,2%
	Reprovados (1)	0	-	0	-	0	-	0	0%	2	5,3%	1	1,9%	0	0%	0	-	3	2,6%
	Reprovados (R)	0	-	0	-	0	-	0	0%	0	0%	2	3,8%	3	12%	0	-	5	4,3%
	Trancamentos	0	-	0	-	0	-	0	-	4	10,5%	3	5,8%	2	8%	0	-	9	7,8%
	Total	0	-	0	-	0	-	0	-	38	100%	52	100%	25	100%	0	-	115	100%
SOA093-ECOLOGIA POLITICA E JUSTICA AMBIENTAL	Aprovados	0	-	0	-	30	71,4%	40	93%	40	83,3%	37	78,7%	29	82,9%	24	68,6%	200	80%
	Reprovados (1)	0	-	0	-	3	7,1%	0	0%	2	4,2%	3	6,4%	0	0%	3	8,6%	11	4,4%
	Reprovados (R)	0	-	0	-	1	2,4%	1	2,3%	4	8,3%	2	4,3%	2	5,7%	2	5,7%	12	4,8%
	Trancamentos	0	-	0	-	8	19%	2	4,7%	2	4,2%	5	10,6%	4	11,4%	6	17,1%	27	10,8%
	Total	0	-	0	-	42	100%	43	100%	47	100%	47	100%	35	100%	35	100%	250	100%
ECN073-ECONOMIA E ECOLOGIA	Aprovados	0	-	47	94%	50	96,2%	46	88,5%	48	83,9%	35	67,3%	30	50,8%	49	69%	304	77,6%
	Reprovados (1)	0	-	1	2%	1	1,9%	0	0%	0	0%	0	0%	0	0%	0	0%	2	0,5%
	Reprovados (R)	0	-	0	0%	0	0%	6	11,5%	5	8,9%	9	17,3%	13	22%	17	23,9%	50	12,8%
	Trancamentos	0	-	2	4%	1	1,9%	0	0%	4	7,1%	8	15,4%	16	27,1%	5	7%	36	9,2%
	Total	0	-	50	100%	52	100%	52	100%	56	100%	52	100%	44	100%	71	100%	392	100%
MPS027-EPIDEMIOLOGIA E SOCIEDADE	Aprovados	0	-	0	-	0	-	31	79,5%	43	95,6%	25	71,4%	59	89,8%	24	75%	167	83,5%
	Reprovados (1)	0	-	0	-	0	-	4	10,3%	0	0%	1	2,9%	4	8,2%	5	15,6%	14	7%
	Reprovados (R)	0	-	0	-	0	-	0	0%	0	0%	0	0%	0	0%	2	6,2%	2	1%
	Trancamentos	0	-	0	-	0	-	4	10,3%	2	4,4%	9	25,7%	1	2%	1	3,1%	17	8,5%
	Total	0	-	0	-	0	-	39	100%	45	100%	35	100%	49	100%	32	100%	200	100%

Tabela 2 : Continuação

DISCIPLINAS	SITUAÇÃO	2009		2010		2011		2012		2013		2014		2015		2016		TOTAL		
		Freq.	%	Freq.	%	Freq.	%	Freq.	%	Freq.	%	Freq.	%	Freq.	%	Freq.	%	Freq.	%	
GEL057-ESPACO AGRARIO NO BRASIL	Aprovados	0	-	0	-	34	87,2%	44	84,6%	36	72%	42	76,4%	26	83,9%	25	71,4%	207	79%	
	Reprovados (I)	0	-	0	-	1	2,6%	1	1,9%	3	6%	0	0%	0	0%	0	0%	5	1,9%	
	Reprovados (R)	0	-	0	-	0	0%	4	7,7%	1	2%	5	9,1%	3	9,7%	8	22,9%	21	8%	
	Trancamentos	0	-	0	-	4	10,3%	3	5,8%	10	20%	8	14,5%	8	14,5%	2	5,7%	29	11,1%	
	Total	0	-	0	-	39	100%	52	100%	50	100%	50	100%	55	100%	31	100%	35	100%	262
INU012-ESTAGIO CURRICULAR	Aprovados	0	-	0	-	0	-	15	71,4%	29	69%	43	84,3%	35	76,1%	29	87,9%	151	78,2%	
	Reprovados (I)	0	-	0	-	0	-	0	0%	5	11,9%	0	0%	0	0%	1	3%	6	3,1%	
	Reprovados (R)	0	-	0	-	0	-	1	4,8%	2	4,8%	2	3,9%	6	13%	2	6,1%	13	6,7%	
	Trancamentos	0	-	0	-	0	-	5	23,8%	6	14,3%	6	11,8%	5	10,9%	1	3%	23	11,9%	
	Total	0	-	0	-	0	-	21	100%	42	100%	42	100%	51	100%	46	100%	33	100%	193
SOA048-FUNDAMENTOS DE ANALISE SOCIOLOGICA	Aprovados	0	-	38	86,4%	44	88%	34	72,3%	37	74%	32	82,1%	31	70,5%	30	60%	246	75,9%	
	Reprovados (I)	0	-	0	0%	0	0%	1	2,1%	0	0%	0	0%	4	9,1%	7	14%	12	3,7%	
	Reprovados (R)	0	-	5	11,4%	3	6%	8	17%	11	22%	3	7,7%	6	13,6%	3	6%	39	12%	
	Trancamentos	0	-	1	2,3%	3	6%	4	8,5%	2	4%	4	10,3%	3	6,8%	10	20%	27	8,3%	
	Total	0	-	44	100%	50	100%	47	100%	56	100%	50	100%	39	100%	60	100%	66	100%	324
BIG054-FUNDAMENTOS EM ECOLOGIA	Aprovados	0	-	46	97,9%	49	96,1%	48	85,7%	49	87,5%	35	62,5%	37	61,7%	53	80,3%	317	80,9%	
	Reprovados (I)	0	-	0	0%	0	0%	2	3,6%	3	5,4%	0	0%	0	0%	0	0%	5	1,3%	
	Reprovados (R)	0	-	0	0%	0	0%	4	7,1%	0	0%	12	21,4%	14	23,3%	14	15,2%	40	10,2%	
	Trancamentos	0	-	1	2,1%	2	3,9%	2	3,6%	4	7,1%	4	7,1%	9	15%	3	4,5%	30	7,7%	
	Total	0	-	47	100%	51	100%	56	100%	56	100%	56	100%	60	100%	60	100%	392	100%	
HIS043-HISTORIA DA CIENCIA E DA TECNICA	Aprovados	0	-	45	93,8%	44	89,8%	41	77,4%	44	75,9%	44	75,6%	29	76,3%	35	67,3%	269	79,4%	
	Reprovados (I)	0	-	1	2,1%	2	4,1%	5	9,4%	6	10,3%	6	14,6%	2	5,3%	7	13,5%	29	8,6%	
	Reprovados (R)	0	-	1	2,1%	2	4,1%	2	3,8%	5	8,6%	0	0%	4	10,5%	0	0%	14	4,1%	
	Trancamentos	0	-	1	2,1%	1	2%	5	9,4%	3	5,2%	3	6,8%	4	9,8%	3	7,9%	10	19,2%	
	Total	0	-	48	100%	49	100%	53	100%	53	100%	58	100%	41	100%	38	100%	52	100%	339
HIS238-HISTORIA E AMBIENTE	Aprovados	0	-	47	94%	47	92,2%	49	89,1%	49	89,1%	45	80,4%	38	60,3%	45	66,2%	308	77,8%	
	Reprovados (I)	0	-	1	2%	1	2%	2	3,6%	2	3,6%	5	9,4%	10	15,9%	2	2,9%	23	5,8%	
	Reprovados (R)	0	-	0	0%	0	0%	3	5,5%	3	5,5%	6	10,7%	4	6,3%	15	22,1%	29	7,3%	
	Trancamentos	0	-	2	4%	3	5,9%	1	1,8%	5	9,4%	3	5,4%	10	18,9%	11	17,5%	6	8,8%	
	Total	0	-	50	100%	51	100%	55	100%	55	100%	56	100%	53	100%	63	100%	68	100%	396
UNI001-INGLES INSTRUMENTAL I	Aprovados	0	-	0	-	5	62,5%	5	45,5%	15	75%	16	66,7%	15	78,9%	30	71,4%	86	69,4%	
	Reprovados (I)	0	-	0	0%	0	0%	0	0%	0	0%	0	0%	0	0%	0	0%	0	0%	
	Reprovados (R)	0	-	0	0%	1	12,5%	2	18,2%	2	20%	3	12,5%	3	15,8%	7	16,7%	20	16,1%	
	Trancamentos	0	-	0	-	2	25%	4	36,4%	1	5%	5	20,8%	1	5,3%	5	11,9%	18	14,5%	
	Total	0	-	0	-	8	100%	11	100%	11	100%	24	100%	24	100%	19	100%	42	100%	124
UNI002-INGLES INSTRUMENTAL II	Aprovados	0	-	0	-	3	50%	1	50%	6	85,7%	7	53,8%	9	75%	13	76,5%	39	68,4%	
	Reprovados (I)	0	-	0	0%	0	0%	0	0%	0	0%	0	0%	0	0%	0	0%	0	0%	
	Reprovados (R)	0	-	0	0%	2	33,3%	0	0%	1	14,3%	2	15,4%	2	16,7%	4	23,5%	11	19,3%	
	Trancamentos	0	-	0	-	1	16,7%	1	50%	0	0%	4	30,8%	1	8,3%	0	0%	7	12,3%	
	Total	0	-	0	-	6	100%	2	100%	7	100%	7	100%	13	100%	12	100%	17	100%	57
POP005-INTRODUCAO A DEMOGRAFIA	Aprovados	0	-	45	93,8%	46	92%	38	79,2%	39	69,6%	26	68,4%	29	65,9%	36	63,2%	259	76%	
	Reprovados (I)	0	-	2	4,2%	1	2%	6	12,5%	8	14,3%	5	13,2%	8	18,2%	6	10,5%	36	10,6%	
	Reprovados (R)	0	-	1	2,1%	0	0%	1	2,1%	6	10,7%	2	5,3%	2	4,5%	2	3,5%	14	4,1%	
	Trancamentos	0	-	0	0%	3	6%	3	6,2%	3	5,4%	5	13,2%	5	11,4%	13	22,8%	32	9,4%	
	Total	0	-	48	100%	50	100%	48	100%	48	100%	38	100%	44	100%	44	100%	57	100%	341
GEL058-INTRODUCAO A GEODIVERSIDADE	Aprovados	0	-	0	-	32	84,2%	41	89,1%	30	71,4%	35	68,6%	16	41%	20	52,6%	174	68,5%	
	Reprovados (I)	0	-	0	0%	0	0%	0	0%	0	0%	0	0%	0	0%	0	0%	0	0%	
	Reprovados (R)	0	-	0	0%	1	2,6%	1	2,2%	9	21,4%	8	15,7%	12	30,8%	4	10,5%	35	13,8%	
	Trancamentos	0	-	0	-	5	13,2%	4	8,7%	3	7,1%	8	15,7%	11	28,2%	11	28,2%	14	36,8%	
	Total	0	-	0	-	38	100%	46	100%	42	100%	51	100%	39	100%	38	100%	254	100%	

Tabela 2 : Continuação

DISCIPLINAS	SITUAÇÃO	2009		2010		2011		2012		2013		2014		2015		2016		TOTAL		
		Freq.	%	Freq.	%	Freq.	%	Freq.	%	Freq.	%	Freq.	%	Freq.	%	Freq.	%	Freq.	%	
UNI033-INTRODUCAO AS CIENCIAS SOCIOAMBIENTAIS	Aprovados	0	-	43	86%	53	98,1%	46	83,6%	46	79,3%	35	64,8%	37	60,7%	54	77,1%	314	78,1%	
	Reprovados (I)	0	-	0	0%	0	0%	7	12,7%	5	8,6%	5	9,3%	10	16,4%	0	0%	27	6,7%	
	Reprovados (R)	0	-	6	12%	0	0%	1	1,8%	3	5,2%	7	13%	2	3,3%	11	15,7%	30	7,5%	
	Trancamentos	0	-	1	2%	1	1,9%	1	1,8%	4	6,9%	4	6,9%	7	13%	12	19,7%	5	7,1%	31
	Total	0	-	50	100%	54	100%	55	100%	58	100%	54	100%	61	100%	70	100%	402	100%	
SOA094-METODOS QUALITATIVOS	Aprovados	0	-	0	-	34	81%	39	92,9%	40	93%	41	85,4%	24	82,8%	27	75%	205	85,4%	
	Reprovados (I)	0	-	0	0%	0	0%	0	0%	0	0%	0	0%	1	3,4%	0	0%	1	0,4%	
	Reprovados (R)	0	-	0	0%	2	4,8%	0	0%	1	2,3%	3	6,2%	1	3,4%	4	11,1%	11	4,6%	
	Trancamentos	0	-	0	0%	6	14,3%	3	7,1%	2	4,7%	4	8,3%	3	10,3%	5	13,9%	23	9,6%	
	Total	0	-	0	0%	42	100%	42	100%	43	100%	48	100%	29	100%	36	100%	240	100%	
INU007-METODOS QUANTITATIVOS	Aprovados	0	-	42	93,3%	45	90%	38	76%	38	76%	23	52,3%	33	71,7%	41	67,2%	252	73,7%	
	Reprovados (I)	0	-	2	4,4%	1	2%	0	0%	0	0%	10	22,7%	7	15,2%	0	0%	20	5,8%	
	Reprovados (R)	0	-	0	0%	1	2%	7	14%	7	15,9%	10	21,7%	0	0%	9	14,8%	34	9,9%	
	Trancamentos	0	-	1	2,2%	3	6%	5	10%	4	9,1%	6	13%	6	13%	11	18%	36	10,5%	
	Total	0	-	45	100%	50	100%	50	100%	44	100%	46	100%	46	100%	61	100%	342	100%	
INU011-RELACOES INTERNACIONAIS E MEIO AMBIENTE	Aprovados	0	-	0	-	0	-	29	90,6%	40	90,9%	32	91,4%	35	83,3%	24	75%	160	86,5%	
	Reprovados (I)	0	-	0	0%	0	0%	0	0%	0	0%	0	0%	2	4,8%	0	0%	2	1,1%	
	Reprovados (R)	0	-	0	0%	0	0%	0	0%	3	6,8%	1	2,9%	0	0%	2	6,2%	6	3,2%	
	Trancamentos	0	-	0	0%	0	0%	3	9,4%	1	2,3%	2	5,7%	5	11,9%	6	18,8%	17	9,2%	
	Total	0	-	0	0%	0	0%	32	100%	44	100%	35	100%	42	100%	32	100%	185	100%	
ESAI35-SANEAMENTO AMBIENTAL	Aprovados	0	-	0	-	38	77,6%	44	93,6%	38	66,7%	41	77,4%	27	90%	19	61,3%	207	77,5%	
	Reprovados (I)	0	-	0	0%	3	6,1%	0	0%	2	3,5%	0	0%	1	3,3%	2	6,5%	8	3%	
	Reprovados (R)	0	-	0	0%	3	6,1%	2	4,3%	3	5,3%	5	9,4%	1	3,3%	6	19,4%	20	7,5%	
	Trancamentos	0	-	0	0%	5	10,2%	1	2,1%	14	24,6%	7	13,2%	1	3,3%	4	12,9%	32	12%	
	Total	0	-	0	0%	49	100%	47	100%	57	100%	53	100%	30	100%	31	100%	267	100%	
UNI008-SAUDE AMBIENTAL	Aprovados	0	-	7	100%	2	100%	27	79,4%	15	88,2%	13	76,5%	6	85,7%	4	80%	74	83,1%	
	Reprovados (I)	0	-	0	0%	0	0%	2	5,9%	0	0%	0	0%	1	14,3%	0	0%	3	3,4%	
	Reprovados (R)	0	-	0	0%	0	0%	0	0%	0	0%	0	0%	0	0%	0	0%	0	0%	
	Trancamentos	0	-	0	0%	0	0%	5	14,7%	0	0%	2	11,8%	0	0%	1	20%	12	13,5%	
	Total	0	-	7	100%	2	100%	34	100%	17	100%	17	100%	7	100%	5	100%	89	100%	
INU013-SEMINARIOS	Aprovados	0	-	0	-	0	-	0	-	27	90%	37	77,1%	33	86,8%	23	88,5%	120	84,5%	
	Reprovados (I)	0	-	0	0%	0	0%	0	0%	0	0%	2	4,2%	2	5,3%	1	3,8%	5	3,5%	
	Reprovados (R)	0	-	0	0%	0	0%	0	0%	1	3,3%	1	2,1%	1	2,6%	1	3,8%	4	2,8%	
	Trancamentos	0	-	0	0%	0	0%	0	0%	2	6,7%	8	16,7%	2	5,3%	1	3,8%	13	9,2%	
	Total	0	-	0	0%	0	0%	0	0%	30	100%	48	100%	38	100%	26	100%	142	100%	
INU006-TEORIAS DAS CIENCIAS	Aprovados	0	-	44	88%	50	92,6%	50	89,3%	45	78,9%	47	69,8%	33	55,9%	56	80%	315	78,9%	
	Reprovados (I)	0	-	0	0%	2	3,7%	2	3,6%	7	12,3%	3	5,7%	13	22%	0	0%	27	6,8%	
	Reprovados (R)	0	-	5	10%	0	0%	3	5,4%	1	1,8%	6	11,3%	4	6,8%	9	12,9%	28	7%	
	Trancamentos	0	-	1	2%	2	3,7%	1	1,8%	4	7%	7	13,2%	9	15,3%	5	7,1%	29	7,3%	
	Total	0	-	50	100%	54	100%	56	100%	57	100%	53	100%	59	100%	70	100%	399	100%	
SOA092-TERRITORIALIDADES E POVOS TRADICIONAIS	Aprovados	0	-	0	-	41	87,2%	44	91,7%	40	72,7%	42	76,4%	27	90%	22	78,6%	216	82,1%	
	Reprovados (I)	0	-	0	0%	1	2,1%	3	6,2%	3	5,5%	4	7,3%	0	0%	2	7,1%	13	4,9%	
	Reprovados (R)	0	-	0	0%	0	0%	0	0%	0	0%	1	1,8%	1	3,3%	0	0%	2	0,8%	
	Trancamentos	0	-	0	0%	5	10,6%	1	2,1%	12	21,8%	8	14,5%	2	6,7%	4	14,3%	32	12,2%	
	Total	0	-	0	0%	47	100%	48	100%	55	100%	55	100%	30	100%	28	100%	263	100%	
SOA072-TOPICOS EM ANTROPOLOGIA	Aprovados	0	-	1	50%	7	77,8%	15	75%	26	86,7%	38	66,7%	35	72,9%	40	65,6%	162	71,4%	
	Reprovados (I)	0	-	0	0%	1	11,1%	0	0%	0	0%	2	3,5%	4	8,3%	3	4,9%	10	4,4%	
	Reprovados (R)	0	-	1	50%	1	11,1%	2	10%	4	7%	4	7%	5	10,4%	3	4,9%	16	7%	
	Trancamentos	0	-	0	0%	0	0%	3	15%	3	15%	13	22,8%	4	8,3%	15	24,6%	39	17,2%	
	Total	0	-	2	100%	9	100%	20	100%	30	100%	57	100%	48	100%	61	100%	227	100%	

Tabela 2 : Continuação

DISCIPLINAS	SITUAÇÃO	2009		2010		2011		2012		2013		2014		2015		2016		TOTAL	
		Freq.	%	Freq.	%	Freq.	%	Freq.	%	Freq.	%	Freq.	%	Freq.	%	Freq.	%	Freq.	%
SOA073-TOPICOS EM ARQUEOLOGIA	Aprovados	0	-	0	-	0	-	0	-	20	90,9%	13	81,2%	10	66,7%	31	79,5%	74	80,4%
	Reprovados (I)	0	-	0	-	0	-	0	-	1	4,5%	0	0%	1	6,7%	1	2,6%	3	3,3%
	Reprovados (R)	0	-	0	-	0	-	0	-	0	0%	0	0%	1	6,7%	1	2,6%	2	2,2%
	Trancamentos	0	-	0	-	0	-	0	-	0	4,5%	1	18,8%	3	20%	6	15,4%	13	14,1%
	Total	0	-	0	-	0	-	0	-	22	100%	16	100%	15	100%	39	100%	92	100%
POP004-TOPICOS EM DEMOGRAFIA	Aprovados	0	-	0	-	23	71,9%	19	79,2%	52	92,9%	19	54,3%	41	77,4%	9	42,9%	163	73,8%
	Reprovados (I)	0	-	0	-	2	6,2%	1	4,2%	1	1,8%	1	2,9%	1	1,9%	1	4,8%	7	3,2%
	Reprovados (R)	0	-	0	-	1	3,1%	2	8,3%	1	1,8%	10	28,6%	7	13,2%	3	14,3%	24	10,9%
	Trancamentos	0	-	0	-	6	18,8%	2	8,3%	2	3,6%	2	5,7%	4	7,5%	8	38,1%	27	12,2%
	Total	0	-	0	-	32	100%	24	100%	56	100%	35	100%	53	100%	21	100%	221	100%
GEL060-TOPICOS EM GEOLOGIA	Aprovados	0	-	31	77,5%	0	0%	0	-	0	-	34	89,5%	20	87%	33	86,8%	118	84,3%
	Reprovados (I)	0	-	6	15%	0	0%	0	-	0	-	0	0%	1	4,3%	1	2,6%	8	5,7%
	Reprovados (R)	0	-	1	2,5%	0	0%	0	-	0	-	0	0%	0	0%	0	0%	1	0,7%
	Trancamentos	0	-	2	5%	1	100%	1	100%	0	-	4	10,5%	2	8,7%	4	10,5%	13	9,3%
	Total	0	-	40	100%	0	-	0	-	0	-	38	100%	23	100%	38	100%	140	100%
DCP082-TOPICOS EM GESTAO NO PODER EXECUTIVO	Aprovados	0	-	0	-	0	-	8	100%	17	89,5%	21	84%	13	86,7%	16	84,2%	75	87,2%
	Reprovados (I)	0	-	0	-	0	-	0	0%	1	5,3%	0	0%	1	6,7%	2	10,5%	4	4,7%
	Reprovados (R)	0	-	0	-	0	-	0	0%	0	0%	0	0%	1	6,7%	0	0%	1	1,2%
	Trancamentos	0	-	0	-	0	-	0	0%	1	5,3%	4	16%	0	0%	0	0%	6	7%
	Total	0	-	0	-	0	-	8	100%	19	100%	25	100%	15	100%	19	100%	86	100%
HIS100-TOPICOS EM HISTORIA IV	Aprovados	0	-	0	0%	38	88,4%	50	82%	43	93,5%	22	71%	42	73,7%	35	79,5%	230	81,3%
	Reprovados (I)	0	-	0	0%	1	2,3%	4	6,6%	2	4,3%	2	6,5%	7	12,3%	2	4,5%	18	6,4%
	Reprovados (R)	0	-	0	0%	1	2,3%	1	1,6%	0	0%	2	6,5%	0	0%	0	0%	4	1,4%
	Trancamentos	0	-	1	100%	3	7%	6	9,8%	1	2,2%	5	16,1%	8	14%	7	15,9%	31	11%
	Total	0	-	1	100%	43	100%	61	100%	46	100%	31	100%	57	100%	44	100%	283	100%
SOA071-TOPICOS EM SOCIOLOGIA	Aprovados	0	-	0	-	2	100%	36	94,7%	18	90%	58	85,3%	52	82,5%	27	60%	193	81,8%
	Reprovados (I)	0	-	0	-	0	0%	0	0%	0	0%	0	0%	1	1,6%	8	17,8%	9	3,8%
	Reprovados (R)	0	-	0	-	0	0%	0	0%	0	0%	2	2,9%	2	3,2%	2	4,4%	6	2,5%
	Trancamentos	0	-	0	-	0	0%	2	5,3%	2	10%	8	11,8%	8	12,7%	8	17,8%	28	11,9%
	Total	0	-	0	-	2	100%	38	100%	20	100%	68	100%	63	100%	45	100%	236	100%
INU014-TRABALHO DE CONCLUSAO DE CURSO I	Aprovados	0	-	0	-	0	-	0	-	22	95,7%	34	87,2%	31	75,6%	44	73,9%	121	81,2%
	Reprovados (I)	0	-	0	-	0	-	0	-	0	0%	0	0%	0	0%	1	2,2%	1	0,7%
	Reprovados (R)	0	-	0	-	0	-	0	-	1	4,3%	1	2,6%	5	12,2%	5	10,9%	12	8,1%
	Trancamentos	0	-	0	-	0	-	0	-	0	0%	4	10,3%	5	12,2%	6	13%	15	10,1%
	Total	0	-	0	-	0	-	0	-	23	100%	39	100%	41	100%	46	100%	149	100%
INU015-TRABALHO DE CONCLUSAO DE CURSO II	Aprovados	0	-	0	-	0	-	0	-	3	60%	18	75%	25	49%	24	35,3%	70	47,3%
	Reprovados (I)	0	-	0	-	0	-	0	-	0	0%	0	0%	0	0%	0	0%	0	0%
	Reprovados (R)	0	-	0	-	0	-	0	-	0	0%	0	0%	7	13,7%	14	20,6%	21	14,2%
	Trancamentos	0	-	0	-	0	-	0	-	2	40%	6	25%	19	37,3%	30	44,1%	57	38,5%
	Total	0	-	0	-	0	-	0	-	5	100%	24	100%	51	100%	68	100%	148	100%
GEL059-URBANIZACAO E DINAMICA URBANA	Aprovados	0	-	0	-	0	-	22	64,7%	47	92,2%	34	81%	31	91,2%	25	75,8%	159	82%
	Reprovados (I)	0	-	0	-	0	-	0	0%	2	3,9%	0	0%	1	2,9%	0	0%	3	1,5%
	Reprovados (R)	0	-	0	-	0	-	4	11,8%	0	0%	4	9,5%	1	2,9%	6	18,2%	15	7,7%
	Trancamentos	0	-	0	-	0	-	0	23,5%	2	3,9%	4	9,5%	1	2,9%	2	6,1%	17	8,8%
	Total	0	-	0	-	0	-	34	100%	51	100%	42	100%	34	100%	33	100%	194	100%
TOTAL	Aprovados	0	-	482	90,6%	836	87,1%	1108	84,5%	1316	82,5%	1266	76,5%	1138	73,3%	1134	71,3%	7280	79,1%
	Reprovados (I)	0	-	14	2,6%	20	2,1%	47	3,6%	73	4,6%	51	3,1%	97	6,2%	55	3,5%	357	3,9%
	Reprovados (R)	0	-	21	3,9%	28	2,9%	62	4,7%	79	4,9%	112	6,8%	130	8,4%	173	10,9%	605	6,6%
	Trancamentos	0	-	15	2,8%	76	7,9%	95	7,2%	128	8%	226	13,7%	188	12,1%	229	14,4%	957	10,4%
	Total	0	-	532	100%	960	100%	1312	100%	1596	100%	1655	100%	1553	100%	1591	100%	9199	100%

4 ANÁLISE DA SAÍDA DO CURSO PELOS DISCENTES

Esta seção avalia a situação dos estudantes no curso de Ciências Socioambientais e busca entender como ocorre a saída do curso⁶ e quais fatores podem ser utilizados para sinalizá-la. Esta seção procura responder perguntas como:

1. Qual a situação do estudante no curso de acordo com a forma de ingresso?
2. Qual o número de semestres cursados pela maior parte dos estudantes até a saída ou conclusão do curso?
3. A saída do curso está mudando ao longo do tempo? Qual a taxa de saída do curso da turma que ingressou em 2010 e qual a taxa de saída do curso das turmas que ingressaram recentemente?
4. Qual o rendimento semestral global médio dos estudantes que concluíram o curso (quando há concluintes no curso) e dos estudantes que saíram do curso?
5. Quais as principais disciplinas que chegam a ser cursadas pelos estudantes que saíram do curso?
6. Dado que um estudante foi reprovado em determinada disciplina, qual a chance de saída do curso?
7. Entre os estudantes que saíram do curso de Ciências Socioambientais e ingressaram novamente na UFMG, quais os cursos escolhidos por esses estudantes?

⁶Considera-se como saída do curso qualquer desvinculação do curso de Ciências Socioambientais que não seja por motivo de conclusão do curso, ainda que o estudante se mantenha vinculado à UFMG em outro curso ou em outra subdivisão.

Considerando o curso de Ciências Socioambientais no período de 2010/1 a 2016/1 foram encontrados 392 registros de ingresso, sendo 391 estudantes distintos⁷, ou seja, há 1 estudante que reingressou no curso de Ciências Socioambientais neste período.

Tabela 3: Forma de Ingresso versus Situação do Discente

Forma de Ingresso	Conclusão		Saída do Curso		Cursando		Total	
	Freq.	%	Freq.	%	Freq.	%	Freq.	%
Obtenção de novo título	0	0%	23	56,1%	18	43,9%	41	10,46%
Processo seletivo	69	19,83%	126	36,21%	153	43,97%	348	88,78%
Transferência comum	0	0%	1	33,33%	2	66,67%	3	0,77%
Total	69	17,6%	150	38,27%	173	44,13%	392	100%

A Tabela 3 mostra a situação⁸ do discente no curso de acordo com a forma de ingresso. Do total de 392 registros de ingresso, pode-se observar que 38,27% saíram do curso, 44,13% ainda estão matriculados e 17,6% se graduaram. Nota-se também que do total de 392 registros de ingresso, 88,78% foram por Processo Seletivo.

A Tabela 4 mostra a situação do estudante no curso de Ciências Socioambientais por ano⁹ de entrada e de acordo com a forma de ingresso no curso. Nota-se que no ano de 2015 ingressaram 50 estudantes através de Processo Seletivo, sendo que 23 deles saíram do curso até o final do semestre de 2016/2.

⁷Em alguns cursos há casos de estudantes que ingressam mais de uma vez em decorrência, por exemplo, de jubileamento e retorno posterior ao curso através de novo vestibular.

⁸Em alguns cursos, devido à mudança de subdivisão, pode ocorrer casos de estudantes que concluíram o curso tendo cursado zero semestres.

⁹Se o ingresso no curso de Ciências Socioambientais tiver ocorrido por reopção ou mudança de subdivisão, considera-se que o ano de ingresso do discente neste curso é igual ao ano em que ele realizou a reopção ou a mudança de subdivisão.

Tabela 4: Situação dos estudantes por forma de ingresso e de acordo com o ano de entrada no curso de Ciências Socioambientais

Forma de ingresso	Situação	Ano de ingresso no curso							Total
		2010	2011	2012	2013	2014	2015	2016	
Obtenção de novo título	Conclusão	0	0	0	0	0	0	0	0
	Saída do curso	0	0	3	7	4	6	3	23
	Cursando	0	0	2	0	0	5	11	18
	Total	0	0	5	7	4	11	14	41
Processo seletivo	Conclusão	27	33	5	4	0	0	0	69
	Saída do curso	18	13	19	14	26	23	13	126
	Cursando	5	4	26	32	23	27	36	153
	Total	50	50	50	50	49	50	49	348
Transferência comum	Conclusão	0	0	0	0	0	0	0	0
	Saída do curso	0	0	0	0	0	0	1	1
	Cursando	0	0	0	0	0	1	1	2
	Total	0	0	0	0	0	1	2	3
Total		50	50	55	57	53	62	65	392

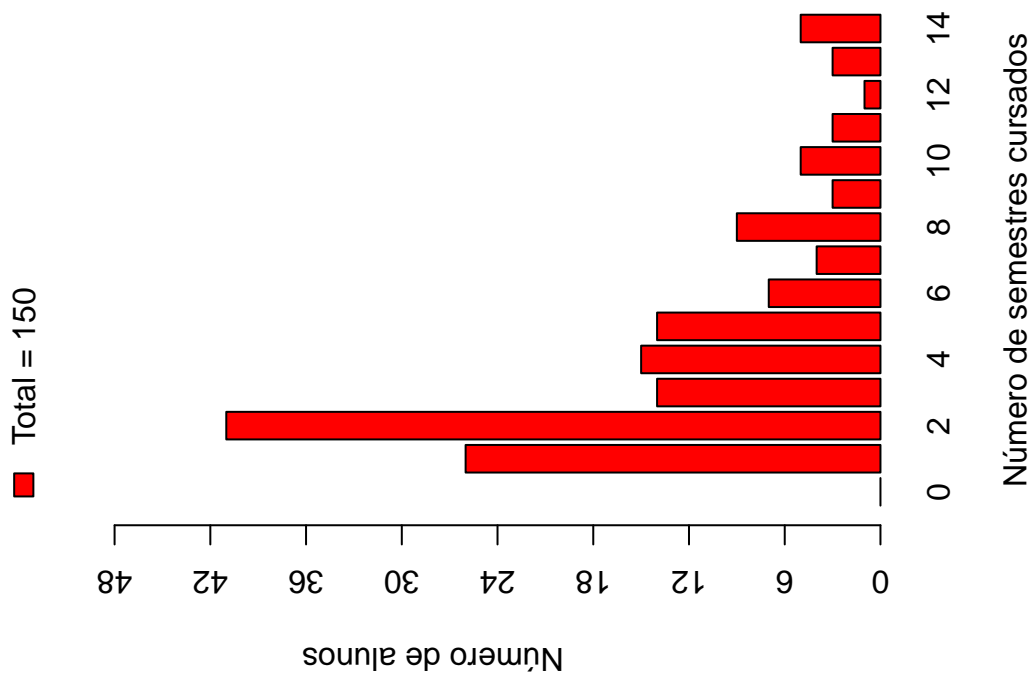
A Tabela 5 e a Figura 15 mostram o número de semestres cursados até a desvinculação por estudantes que já concluíram ou saíram do curso de Ciências Socioambientais. É possível observar que 63,99% dos estudantes que saíram do curso o fizeram até o 4º período.

A Tabela 6 e a Figura 16 mostram a situação dos estudantes (conclusão, cursando ou saída do curso) de acordo com o ano de ingresso no curso de Ciências Socioambientais. É possível observar que no ano de 2015, 62 estudantes ingressaram no curso de Ciências Socioambientais sendo que, até 2016/2, 29 (46,77%) deles saíram do curso.

Tabela 5: Número de semestres cursados pelos discentes que saíram do curso ou concluíram o curso no período de 2010/1 a 2016/2

Semestres Cursados	Saída do Curso			Conclusão		
	Freq.	%	% acumulado	Freq.	%	% acumulado
1	26	17,33%	17,33%	0	0%	0%
2	41	27,33%	44,66%	0	0%	0%
3	14	9,33%	53,99%	0	0%	0%
4	15	10%	63,99%	0	0%	0%
5	14	9,33%	73,32%	0	0%	0%
6	7	4,67%	77,99%	0	0%	0%
7	4	2,67%	80,66%	0	0%	0%
8	9	6%	86,66%	11	15,94%	15,94%
9	3	2%	88,66%	18	26,09%	42,03%
10	5	3,33%	91,99%	19	27,54%	69,57%
11	3	2%	93,99%	6	8,7%	78,27%
12	1	0,67%	94,66%	12	17,39%	95,66%
13	3	2%	96,66%	1	1,45%	97,11%
14	5	3,33%	99,99%	2	2,9%	100%
Total	150	-	99,99%	69	-	100%

Distribuição Saída do Curso



Distribuição Conclusão

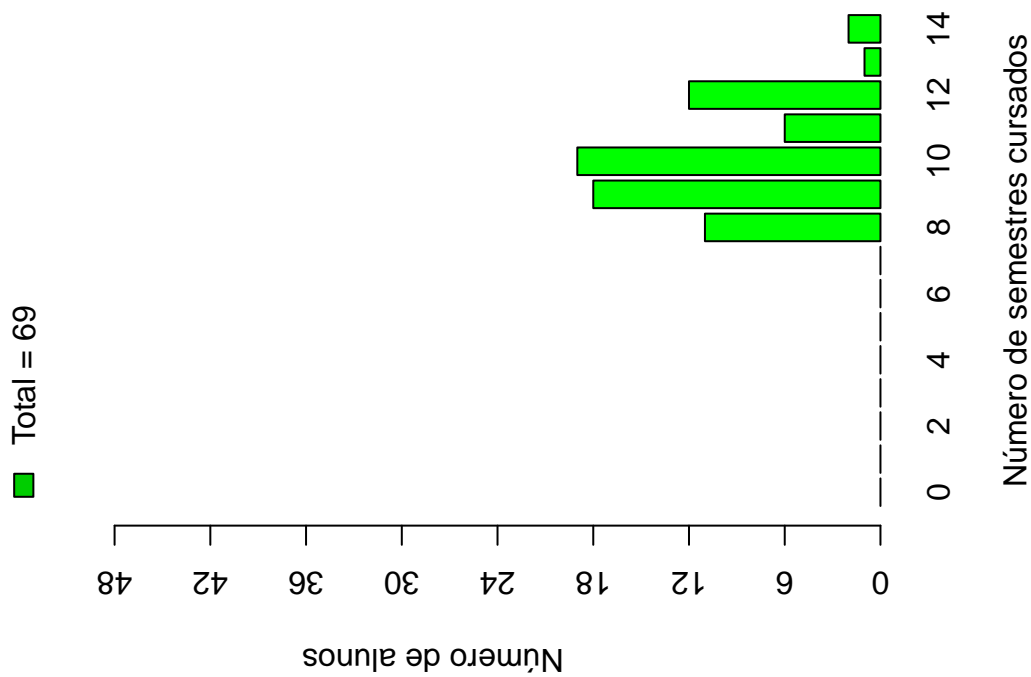


Figura 15: Número de semestres cursados de acordo com a situação do estudante no curso de Ciências Socioambientais.

Tabela 6: Situação do estudante na UFMG de acordo com ano de ingresso no curso de Ciências Socioambientais

Ano de ingresso	Conclusão		Saída do Curso		Cursando		Total	
	Freq.	%	Freq.	%	Freq.	%	Freq.	%
2010	27	54%	18	36%	5	10%	50	12,76%
2011	33	66%	13	26%	4	8%	50	12,76%
2012	5	9,09%	22	40%	28	50,91%	55	14,03%
2013	4	7,02%	21	36,84%	32	56,14%	57	14,54%
2014	0	0%	30	56,6%	23	43,4%	53	13,52%
2015	0	0%	29	46,77%	33	53,23%	62	15,82%
2016	0	0%	17	26,15%	48	73,85%	65	16,58%
Total	69	17,6%	150	38,27%	173	44,13%	392	100%

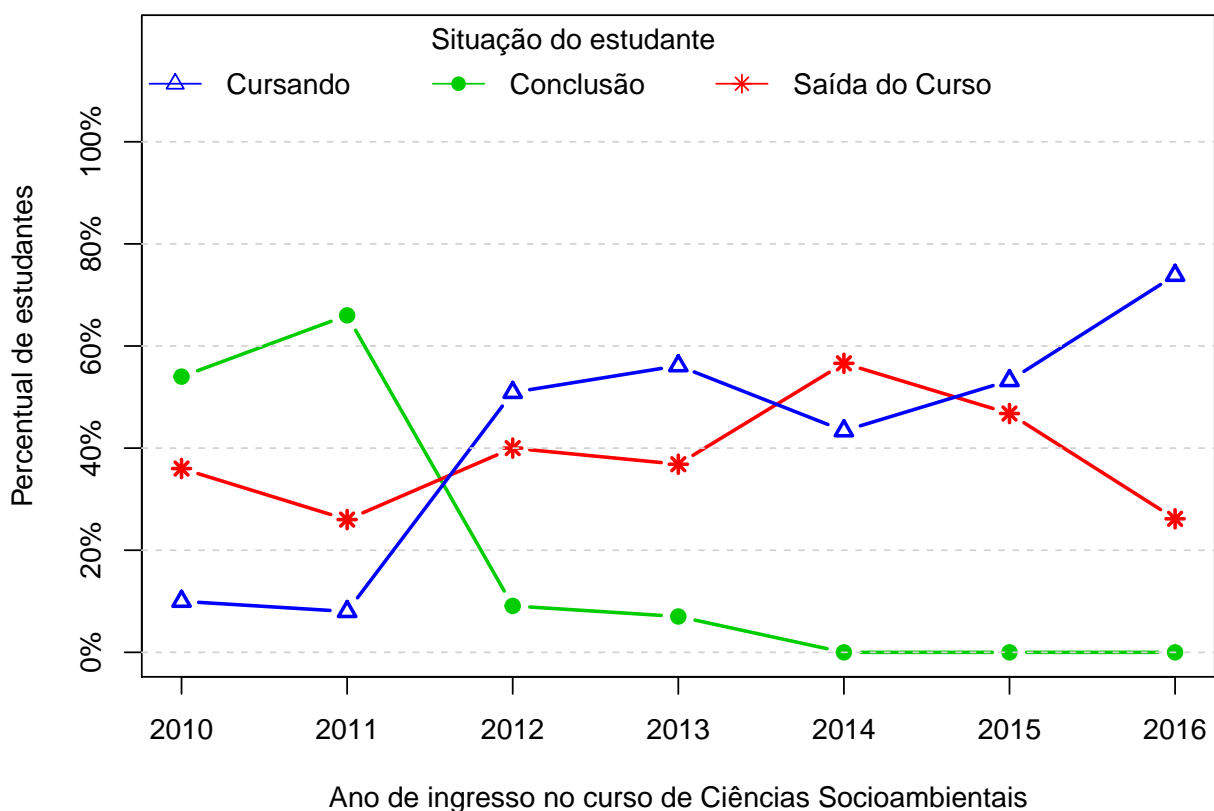


Figura 16: Situação do estudante de acordo com o ano de ingresso.

A Tabela 7¹⁰ e a Figura 17 mostram o número de estudantes matriculados por semestre de acordo com o ano de ingresso no curso de Ciências Socioambientais. No ano de 2014, por exemplo, 53 estudantes iniciaram o curso, 44 se matricularam no 2º semestre¹¹, 35 se matricularam no 3º semestre e 31 se matricularam no 4º semestre.

É importante ressaltar que parte da redução do número de estudantes de um semestre para outro pode ser devido à desvinculação por conclusão (especialmente nos últimos semestres). Para verificar o total de desvinculações por saída do curso é necessário consultar a Tabela 6.

¹⁰Por uma questão de *layout* do texto, foi possível incluir na Tabela 7 o limite máximo de 16 semestres.

¹¹É importante ressaltar que o conceito de semestre apresentado neste relatório indica o tempo em que o estudante se manteve vinculado à UFMG e não se o estudante está efetivamente cursando as disciplinas esperadas para o respectivo período.

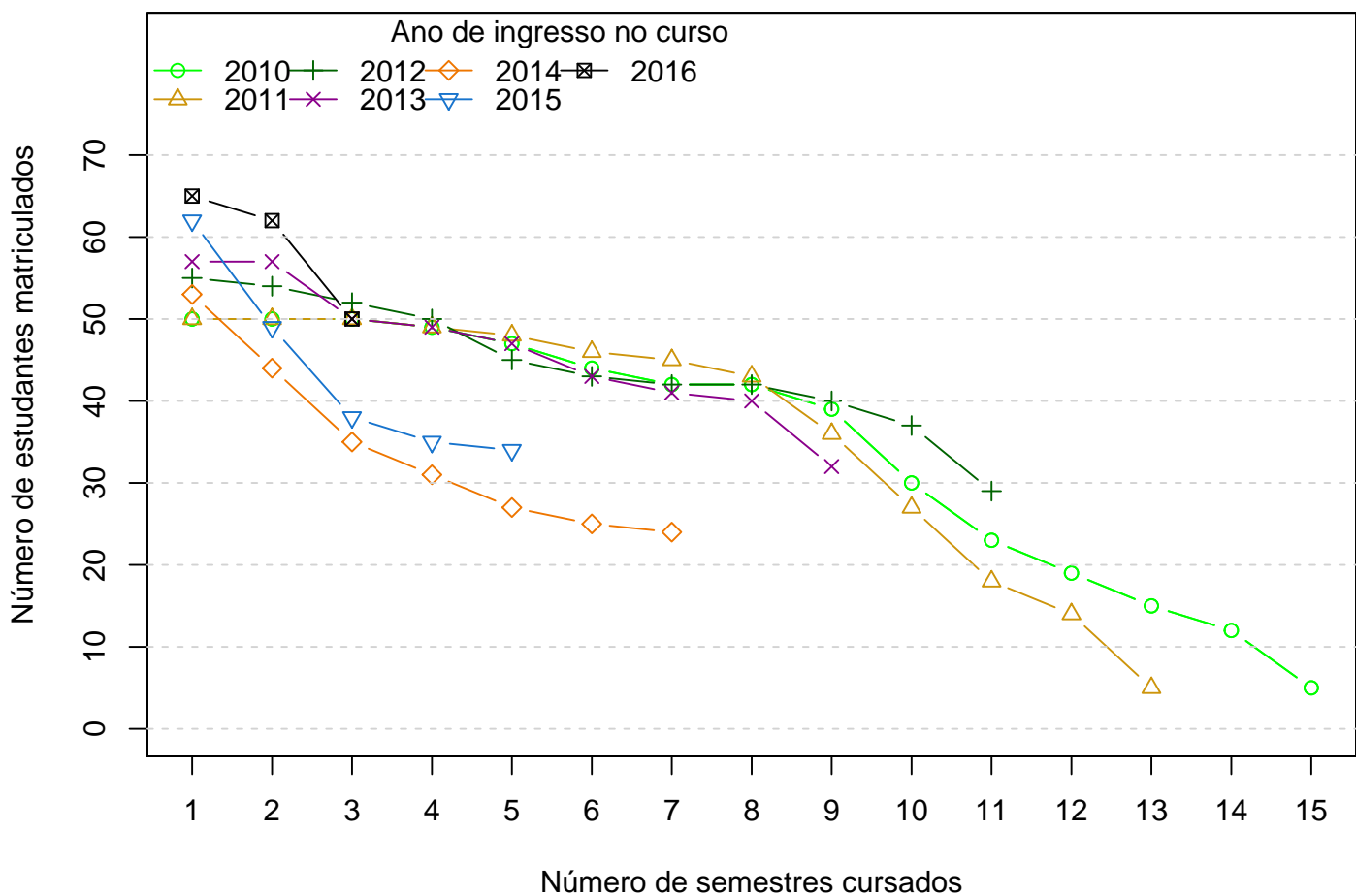


Figura 17: Número de estudantes matriculados por semestres de acordo com o ano de ingresso.

Tabela 7: Número de estudantes matriculados no início do período de acordo com o ano de ingresso no curso de Ciências Socioambientais

Estudantes por período	Ano de Ingresso						
	2010	2011	2012	2013	2014	2015	2016
1 ^o	50	50	55	57	53	62	65
2 ^o	50	50	54	57	44	49	62
3 ^o	50	50	52	50	35	38	50
4 ^o	49	49	50	49	31	35	
5 ^o	47	48	45	47	27	34	
6 ^o	44	46	43	43	25		
7 ^o	42	45	42	41	24		
8 ^o	42	43	42	40			
9 ^o	39	36	40	32			
10 ^o	30	27	37				
11 ^o	23	18	29				
12 ^o	19	14					
13 ^o	15	5					
14 ^o	12						
15 ^o	5						

A Figura 18 mostra a distribuição do Rendimento Semestral Global Médio (RSGM)¹² dos estudantes que estão cursando, dos estudantes que concluíram e dos estudantes que saíram do curso de Ciências Socioambientais no período de 2010/1 a 2016/2.

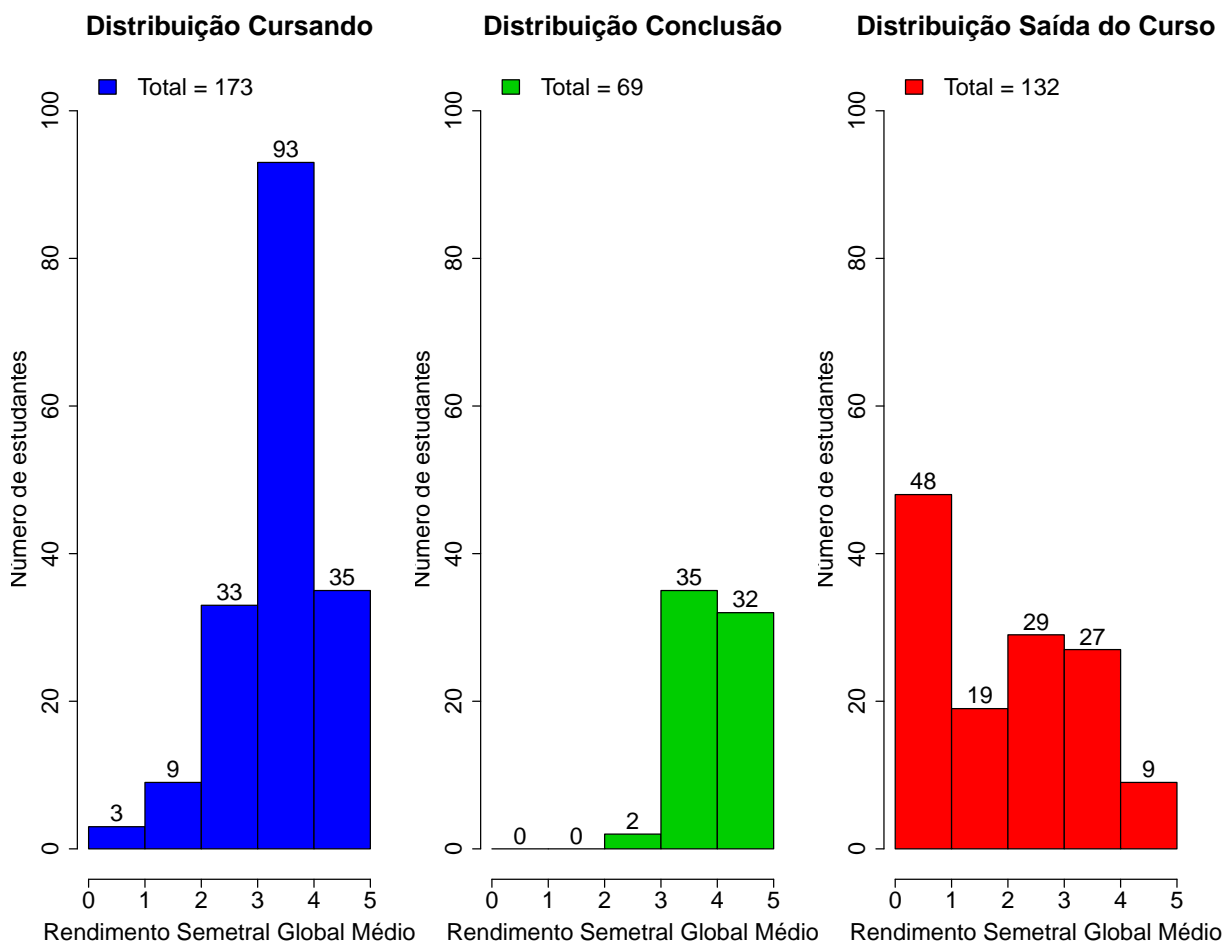


Figura 18: Rendimento Semestral Global Médio de acordo com a Situação do estudante na UFMG.

A Figura 19 mostra, dentre o grupo de estudantes que saíram do curso (150 estudantes), o percentual deles que chegaram a cursar as principais disciplinas do curso de Ciências Socioambientais antes do desligamento. Observa-se, por exemplo, que mais de 80% dos estudantes que saíram do curso cursaram disciplinas como: INU006-TEORIAS DAS CIENCIAS, SOA091-CULTURA E AMBIENTE e UNI033-INTRODUCAO AS CIENCIAS SOCIOAMBIENTAIS.

A Tabela 8 mostra a proporção de estudantes que saíram do curso de Ciências Socio-

¹²Ressalta-se que neste gráfico é possível incluir somente os estudantes que possuem RSGM, por isso, em alguns casos, o número total de estudantes pode diferir do total apresentado na Tabela 6.

ambientais dado que foram reprovados nas disciplinas cursadas por pelo menos 60%¹³ do grupo de estudantes que saiu do curso. O cálculo é feito dividindo-se o número total de estudantes reprovados na disciplina que saíram do curso pelo total de estudantes reprovados na disciplina que concluíram ou saíram do curso.

No caso da disciplina "BIG054-FUNDAMENTOS EM ECOLOGIA", por exemplo, em um total de 150 estudantes que saíram do curso no período avaliado, 118 deles a cursaram. Para essa disciplina, dado que o estudante foi reprovado, a probabilidade de saída do curso foi igual a 1,00%. No caso da disciplina "ECN073-ECONOMIA E ECOLOGIA", a probabilidade de saída do curso dado que o estudante foi reprovado foi igual a 1,00%, sendo que do total de 150 estudantes que saíram do curso, 116 deles chegaram a cursar essa disciplina.

A Figura 20 mostra o Boxplot do rendimento nas disciplinas selecionadas na Tabela 8 de acordo com a situação no curso (saída do curso ou conclusão).

¹³Essa restrição foi colocada uma vez que, conforme mostrado na Figura 19, em algumas disciplinas há um número muito pequeno de estudantes que saíram do curso e que chegaram a cursá-las, neste caso, ter chegado a cursar a disciplina já é um fator que torna menos provável a saída do curso.



Figura 19: Principais disciplinas cursadas pelos estudantes que saíram do curso de Ciências Socioambientais.

Tabela 8: Dados sobre reprovação e saída do curso

Disciplina cursadas por pelo menos 60% dos estudantes que saíram do curso	Estudantes que saíram do curso		Total de estudantes (que saíram do curso ou concluídos)		Probabilidade de sair do curso dado reprovação na disciplina
	Número de estudantes que saíram do curso e foram aprovados na disciplina		Total de estudantes aprovados na disciplina	Total de estudantes que cursaram a disciplina	
	Número de estudantes que saíram do curso e foram aprovados na disciplina	Número de estudantes que saíram do curso e cursaram a disciplina			
BIG054-FUNDAMENTOS EM ECOLOGIA	37	118	37	187	1,00
ECN073-ECONOMIA E ECOLOGIA	40	116	40	185	1,00
HIS238-HISTORIA E AMBIENTE	37	116	37	185	1,00
INU006-TEORIAS DAS CIENCIAS	46	123	48	192	0,96
SOA091-CULTURA E AMBIENTE	39	122	41	191	0,95
UNI033-INTRODUÇÃO AS CIENCIAS SOCIOAMBIENTAIS	45	121	46	190	0,98

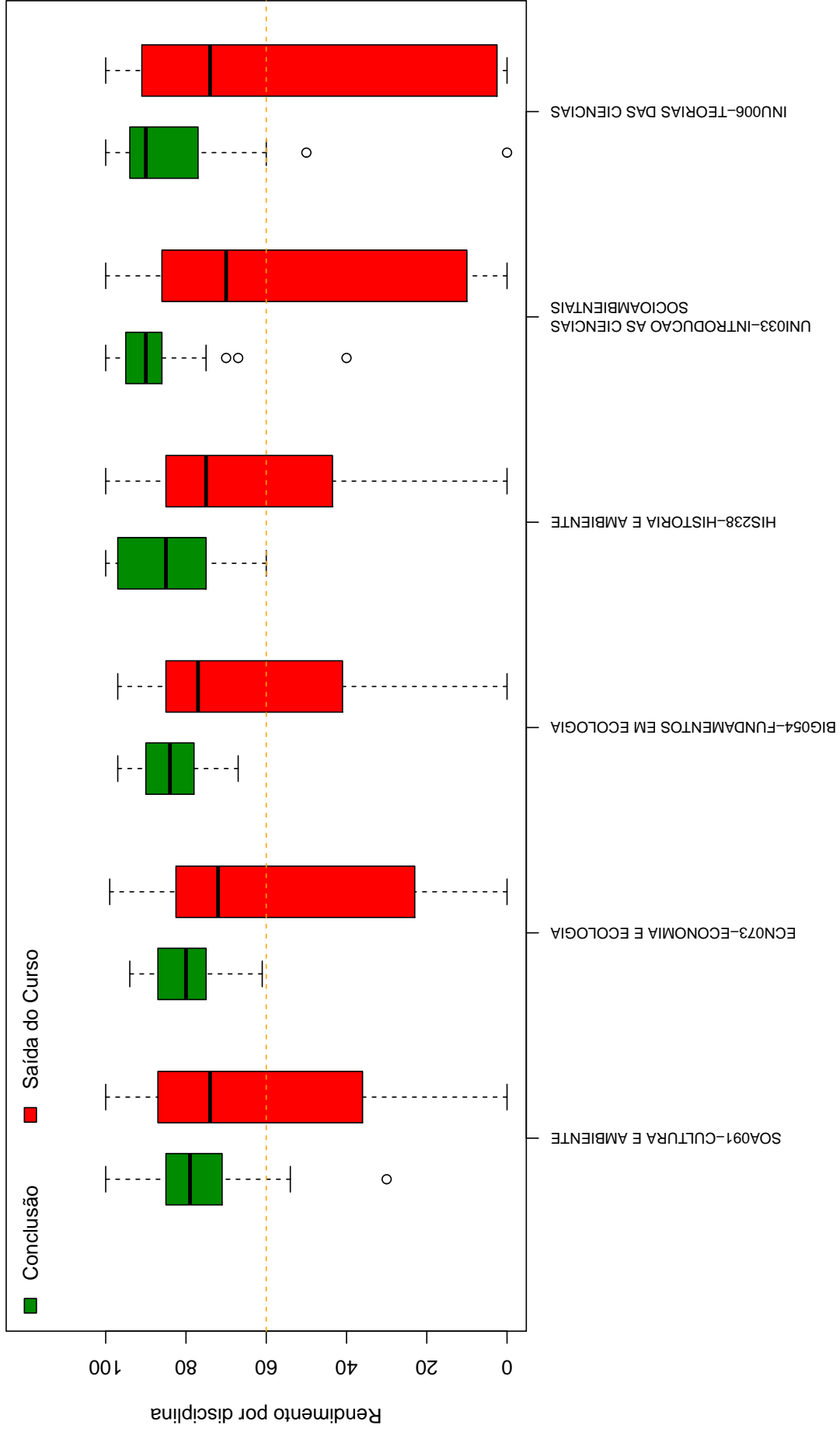


Figura 20: Rendimento por disciplina de acordo com a situação do estudante no curso de Ciências Socioambientais : Saída do Curso ou Conclusão.

A Tabela 9 e a Figura 21 mostram os cursos de destino na UFMG dos estudantes que saíram do curso de Ciências Socioambientais e retornaram para a Instituição. Verifica-se que entre os 150 estudantes que saíram do curso de Ciências Socioambientais no período de 2010/1 a 2016/2, 35 estudantes ingressaram novamente na UFMG em outro curso através de novo processo seletivo, mudança de subdivisão, reopção, entre outras formas¹⁴.

Na Figura 21 cada aresta representa um estudante, os cursos dispostos mais próximos ao centro do círculo são os que receberam os maiores números de estudantes oriundos do curso de Ciências Socioambientais (maior número de arestas).

Tabela 9: Curso de Destino de parte dos estudantes que saíram do curso no período de 2010/1 a 2016/2

Curso	Frequência	Percentual
BIOMEDICINA NOTURNO	2	5,71%
CIÊNCIAS BIOLÓGICAS DIURNO	2	5,71%
CIÊNCIAS BIOLÓGICAS NOTURNO	4	11,43%
CIÊNCIAS CONTÁBEIS NOTURNO	1	2,86%
CIÊNCIAS SOCIAIS DIURNO	3	8,57%
ENGENHARIA AMBIENTAL DIURNO	2	5,71%
FARMÁCIA NOTURNO	1	2,86%
FILOSOFIA NOTURNO	1	2,86%
FISIOTERAPIA DIURNO	1	2,86%
GEOGRAFIA NOTURNO	5	14,29%
GEOLOGIA DIURNO	1	2,86%
GESTÃO DE SERVIÇOS DE SAÚDE NOTURNO	1	2,86%
HISTÓRIA DIURNO	2	5,71%
HISTÓRIA NOTURNO	1	2,86%
LETRAS NOTURNO	4	11,43%
MEDICINA VETERINÁRIA DIURNO	1	2,86%
NUTRIÇÃO DIURNO	1	2,86%
ODONTOLOGIA DIURNO	1	2,86%
PSICOLOGIA DIURNO	1	2,86%
TOTAL	35	100%

¹⁴Nos casos em que o estudante ingressou em mais de um curso após a saída do curso de Ciências Socioambientais, considerou-se o destino final do estudante, ou seja, o último curso em que ele teve registro na UFMG

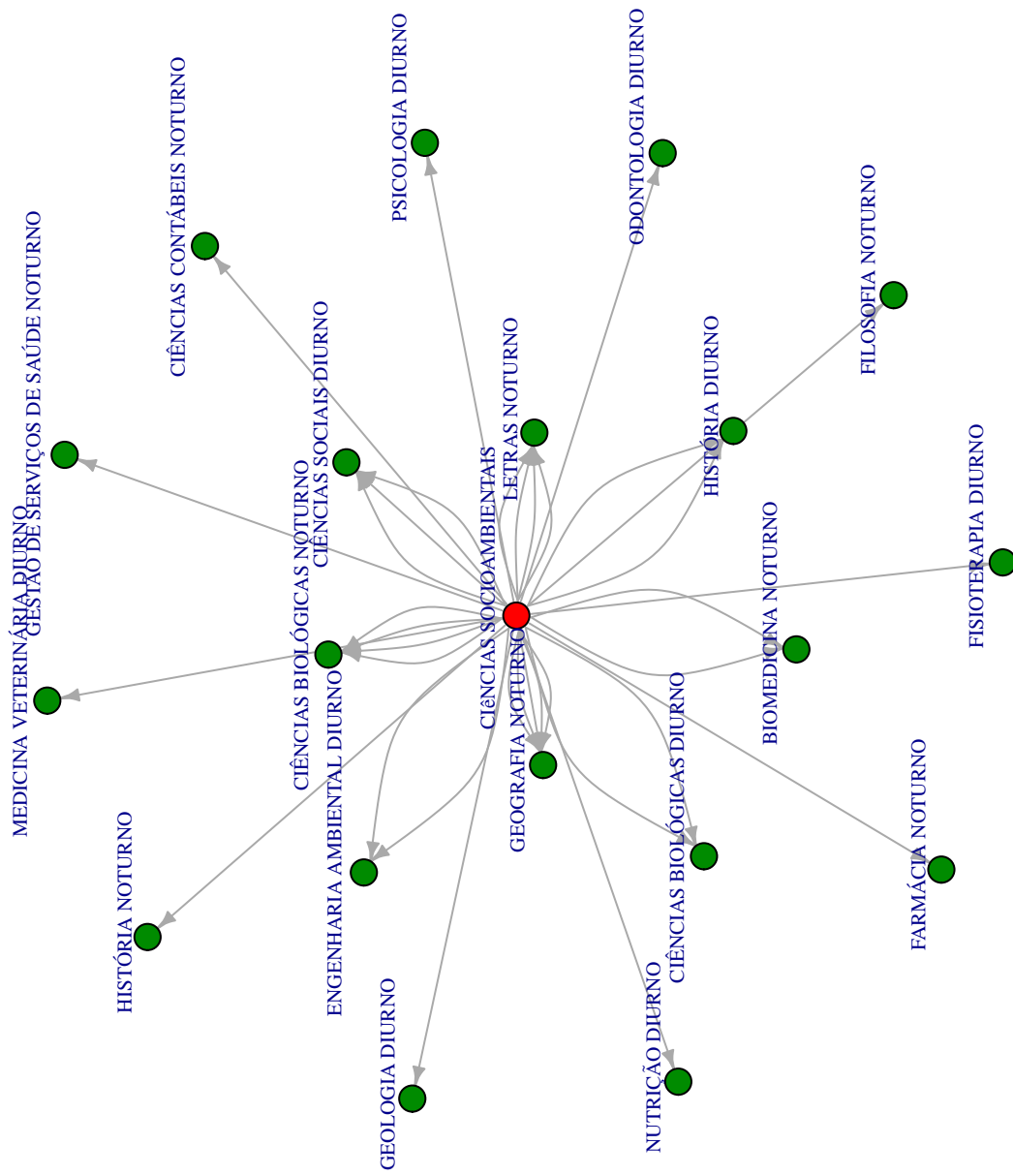


Figura 21: Cursos de destino de estudantes que saíram do curso de Ciências Socioambientais no período de 2010/1 a 2016/1 .

5 REFERÊNCIAS

- [1] MAGALHÃES, M. N, LIMA, LIMA, A. C. P., 2004. *Noções de Probabilidade e Estatística*,6 ed . Editora da Universidade de São Paulo, São Paulo.
- [2] TRIOLA, M.F., 1999. *Introdução à Estatística*,7 ed . LTC, Rio de Janeiro.
- [3] KOHONEN, T., 2001. *Self-Organizing Maps*,Number 30 in Springer Series in Information Sciences, 3 ed. Springer-Verlag, Berlin.
- [4] MINGOTI, S. A.,2005 *Análise de dados através de métodos de estatística multivariada: uma abordagem aplicada*. Editora UFMG, Belo Horizonte.
- [5] WEHRENS, R, BUYDENS, L. M. C.,2007 *Self- and Super-organizing Maps in R: The kohonen Package*. Journal of Statistical Software, Volume 21, Issue 5.