

UNIVERSIDADE FEDERAL DE MINAS GERAIS
PRÓ-REITORIA DE GRADUAÇÃO
SETOR DE ESTATÍSTICA

Avaliação do desempenho acadêmico dos estudantes
de graduação:
Design de Moda

BELO HORIZONTE
MAIO DE 2017

**PRÓ-REITORIA DE GRADUAÇÃO /SETOR DE
ESTATÍSTICA**

PRÓ-REITOR DE GRADUAÇÃO

RICARDO HIROSHI CALDEIRA TAKAHASHI

PRÓ-REITOR ADJUNTO DE GRADUAÇÃO

WALMIR MATOS CAMINHAS

COORDENADORA DO SETOR DE ESTATÍSTICA

CAROLINA SILVA PENA

EQUIPE SETOR DE ESTATÍSTICA

ALINE MOREIRA MARTINS

SANDY PINHEIRO ALVES

Contato: estatistica@prograd.ufmg.br

Sumário

1	INTRODUÇÃO	4
2	METODOLOGIA	5
2.1	ANÁLISE DESCRITIVA	5
2.2	ESTATÍSTICA MULTIVARIADA	8
3	ANÁLISE DAS PRINCIPAIS DISCIPLINAS	10
4	ANÁLISE DA SAÍDA DO CURSO PELOS DISCENTES	21
5	REFERÊNCIAS	36

Lista de Tabelas

1	Disciplinas consideradas difíceis	13
2	Situação dos estudantes nas principais disciplinas do curso de Design de Moda no período de 2009 a 2016/2	16
3	Forma de Ingresso versus Situação do Discente	22
4	Situação dos estudantes por forma de ingresso e de acordo com o ano de entrada no curso de Design de Moda	23
5	Número de semestres cursados pelos discentes que saíram do curso ou concluíram o curso no período de 2009/1 a 2016/2	24
6	Situação do estudante na UFMG de acordo com ano de ingresso no curso de Design de Moda	26
7	Número de estudantes matriculados no início do período de acordo com o ano de ingresso no curso de Design de Moda	28
8	Dados sobre reprovação e saída do curso	32
9	Curso de Destino de parte dos estudantes que saíram do curso no período de 2009/1 a 2016/2	34

Lista de Figuras

1	Ilustração do Boxplot.	6
2	Exemplo Histograma.	7
3	Exemplo de gráfico de barras.	8
4	Rendimento dos estudantes matriculados no curso de Design de Moda no período de 2009/1 a 2016/2 - disciplinas agrupadas por dificuldade. .	12
5	Conceitos obtidos pelos estudantes matriculados no curso de Design de Moda no período de 2009/1 a 2016/2 na disciplina UNI001-INGLES INSTRUMENTAL I	14
6	Conceitos obtidos pelos estudantes matriculados no curso de Design de Moda no período de 2009/1 a 2016/2 na disciplina SOA050-MODERNIDADE E MUDANCA SOCIAL	15
7	Número de semestres cursados de acordo com a situação do estudante no curso de Design de Moda.	25
8	Situação do estudante de acordo com o ano de ingresso.	26
9	Número de estudantes matriculados por semestres de acordo com o ano de ingresso.	28
10	Rendimento Semestral Global Médio de acordo com a Situação do estudante na UFMG.	29
11	Principais disciplinas cursadas pelos estudantes que saíram do curso de Design de Moda.	31
12	Rendimento por disciplina de acordo com a situação do estudante no curso de Design de Moda : Saída do Curso ou Conclusão.	33
13	Cursos de destino de estudantes que saíram do curso de Design de Moda no período de 2009/1 a 2016/1	35

1 INTRODUÇÃO

O objetivo deste relatório é utilizar os dados de rendimento acadêmico disponíveis na UFMG para produzir informação sobre o desempenho dos discentes de graduação, avaliar a dificuldade das principais disciplinas de cada curso e também analisar a taxa de saída do curso. Espera-se produzir um relatório modelo que possa estimular o acompanhamento contínuo do curso pela coordenação.

Neste relatório serão analisados os dados do curso presencial de Design de Moda no período de 2009/1 a 2016/2 . Foram analisados os dados de todos os estudantes matriculados no curso neste período, com exceção somente dos estudantes matriculados em decorrência de continuidade de estudos.

Os dados analisados neste relatório foram fornecidos pelo Centro de Computação da UFMG (CECOM) e o tratamento, a análise dos dados e a produção do relatório foi realizada pelo Setor de Estatística da Pró-Reitoria de Graduação da UFMG.

O *software* utilizado para o desenvolvimento das análises foi o *software* R, disponível para download em <http://www.r-project.org/>.

2 METODOLOGIA

Nesta seção serão brevemente apresentadas as técnicas estatísticas aplicadas para o desenvolvimento do relatório. A análise exploratória que será apresentada ao longo deste relatório inclui medidas de variação e posição relativa, bem como o Gráfico de Caixa (Boxplot), o Histograma e o Gráfico de Barras. Além disso, serão mostrados alguns conceitos de Estatística Multivariada que englobam técnicas mais avançadas de análise de dados.

2.1 ANÁLISE DESCRITIVA

As interpretações das principais medidas de estatística descritiva são baseadas nos seguintes conceitos:

Média: média aritmética;

Desvio-padrão: medida de variabilidade dos dados com relação à média;

Mínimo: menor valor encontrado na série de dados;

1º Quartil: valor que deixa 25% dos dados abaixo dele;

Mediana: valor que deixa 50% dos dados abaixo dele;

3º Quartil: valor que deixa 75% dos dados abaixo dele;

Máximo: maior valor encontrado na série de dados;

Percentual Acumulado: O percentual acumulado é a soma de todos os percentuais até aquela classe. O valor máximo do percentual acumulado é 100%.

Boxplot:

A representação através do Boxplot permite a análise visual da posição, dispersão, assimetria, caudas e valores discrepantes do conjunto de dados. Os asteriscos que as vezes aparecem no Boxplot indicam que aquelas observações são outliers (valores extremos). O local onde a linha vertical começa (de baixo para cima) indica o mínimo (excetuando algum possível valor extremo) e, onde a linha termina indica o máximo, também excetuando algum possível outlier.

O retângulo no meio dessa linha possui três linhas horizontais. A linha de baixo (que é o próprio contorno externo inferior do retângulo) indica o primeiro quartil, a de cima (que também é o próprio contorno externo superior do retângulo) indica o terceiro quartil e a do meio indica a mediana. A mediana é a medida de tendência central mais indicada

quando os dados possuem distribuição assimétrica, mais indicada até do que a média aritmética, que nesse caso seria influenciada pelos valores extremos.

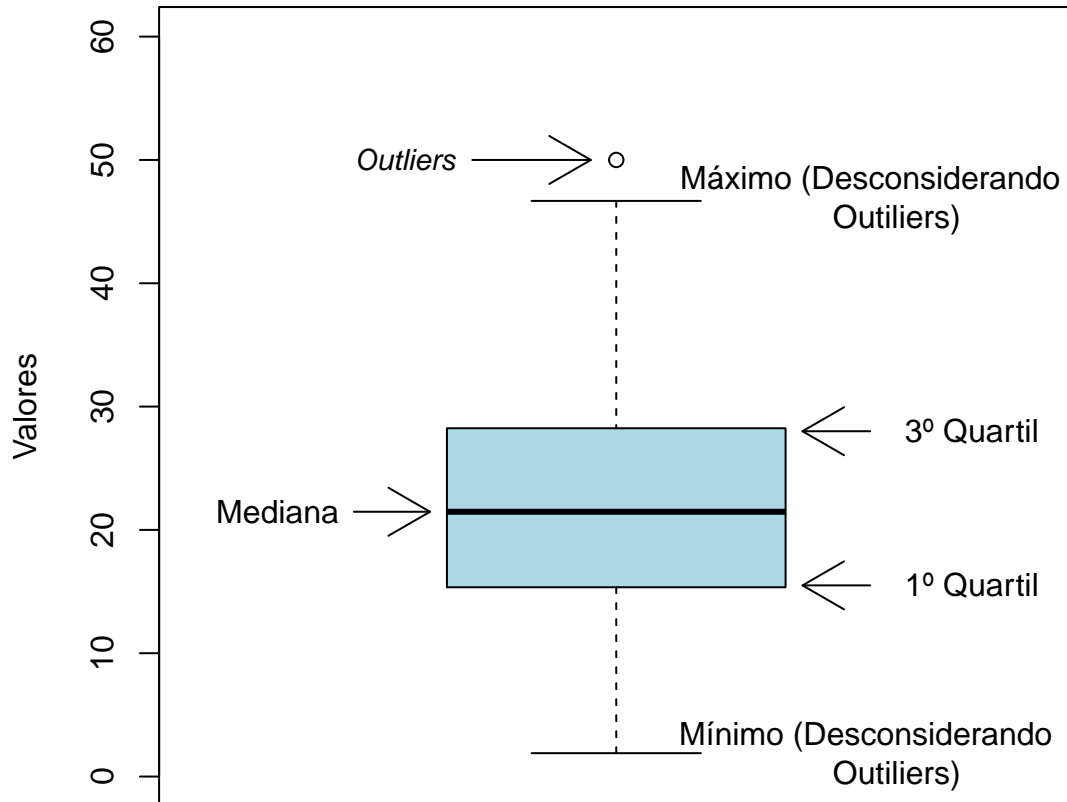


Figura 1: Ilustração do Boxplot.

Histograma:

A partir do Histograma é possível observar a distribuição de frequência de um conjunto de dados agrupados em classes. A altura de cada barra que compõe o histograma é proporcional à frequência da classe que ela representa. Na Figura 2 tem-se um exemplo desse tipo de gráfico. O eixo horizontal possui 10 classes de mesmo tamanho que variam entre 0 e 5 e o eixo vertical representa a frequência observada de cada classe. No exemplo, a classe mais frequente é a entre 2 e 2,5, pois é a mais alta e a classe menos frequente é a que varia entre 4,5 e 5.

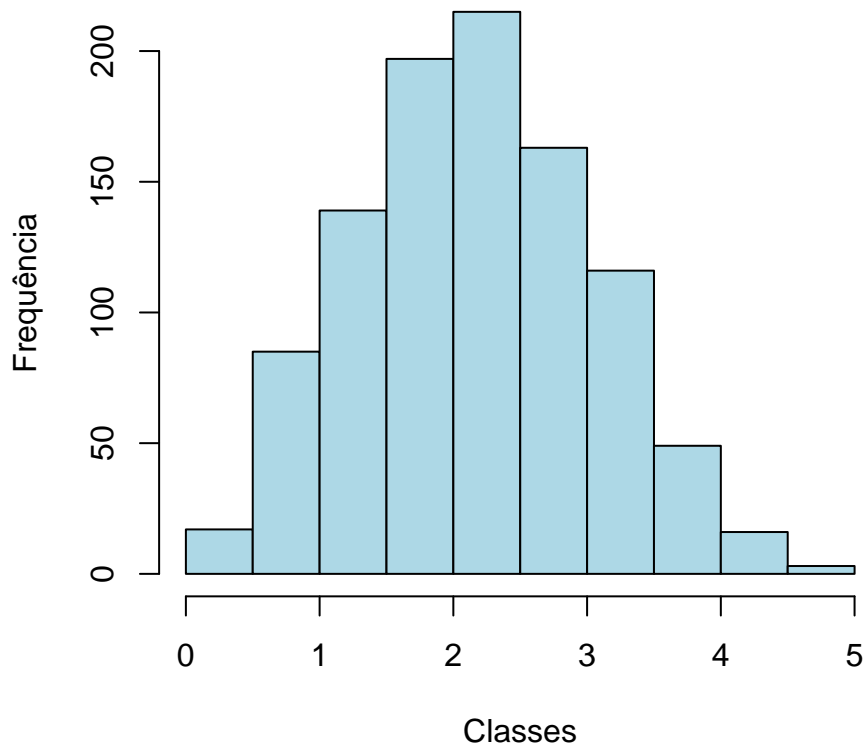


Figura 2: Exemplo Histograma.

Gráfico de barras:

O Gráfico de Barras apresenta barras retangulares com tamanho igual à frequência da variável observada, ou seja, quanto maior a barra, maior a frequência que representa. No exemplo mostrado na Figura 3, o gráfico de barras é utilizado para apresentar os conceitos ("A", "B", "C", "D", "E" ou "F") obtidos por um grupo de estudantes em três disciplinas ofertadas nos seguintes períodos: 2015/2; 2016/1 e 2016/2. A barra de cor vermelho escuro, por exemplo, representa o conceito "F", que foi o conceito mais frequente em 2015/2. O conceito "A" é representado pela cor verde escuro, tendo sido o conceito menos frequente em 2016/1; a cor amarela representa o conceito "C" que foi o mais frequente em 2016/2.

Maiores informações sobre as medidas de análise descritiva podem ser encontradas em [1] e [2].

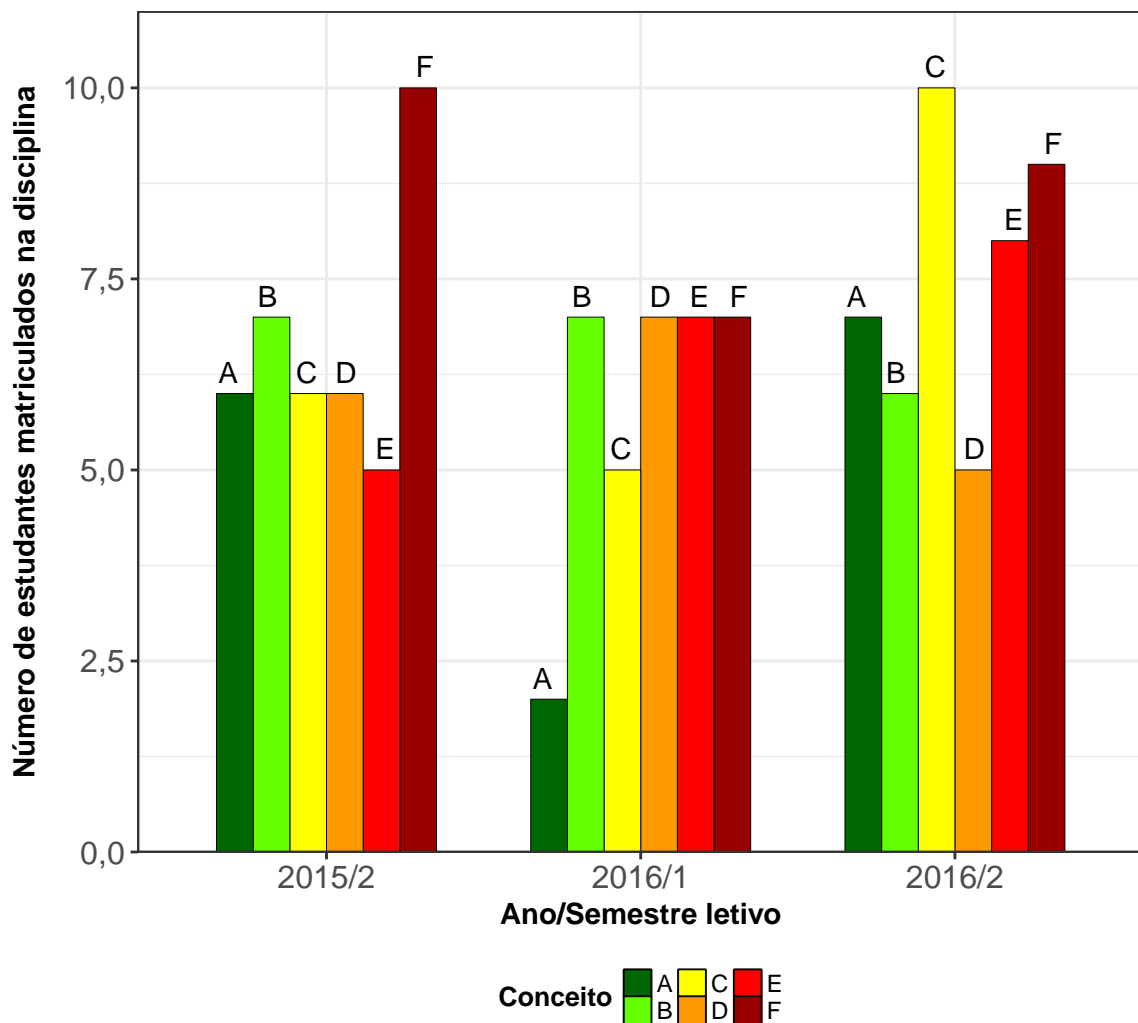


Figura 3: Exemplo de gráfico de barras.

2.2 ESTATÍSTICA MULTIVARIADA

Um dos objetivos deste trabalho é agrupar as disciplinas de acordo com o seu nível de dificuldade. Para particionar o conjunto de disciplinas em três grupos: fácil, médio e difícil, foram utilizados os quartis das notas dos estudantes na disciplina e o percentual de estudantes reprovados.

A técnica utilizada para realizar o agrupamento foi a rede de Kohonen (ver [3]). Esse método pode ser visto como uma versão espacialmente orientada do método k-médias (ver maiores informações sobre o k-médias em [4]). Nesta analogia cada unidade corresponde a um grupo e o número de grupos é definido pelo número de grades cujo formato pode ser retangular ou hexagonal.

A rede de Kohonen realiza o agrupamento entre os objetos de estudo de acordo com

a sua similaridade, levando em consideração a homogeneidade interna dos grupos e a heterogeneidade entre os grupos. No caso deste relatório, o objeto de estudo no qual se aplicou a rede de Kohonen foram as disciplinas do curso. Maiores informações sobre a aplicação da rede de Kohonen utilizando o *software* R podem ser encontradas em [5].

3 ANÁLISE DAS PRINCIPAIS DISCIPLINAS

Esta seção apresenta o desempenho dos discentes de graduação em Design de Moda nas principais disciplinas cursadas por eles. A análise abrange todas as disciplinas que, na soma de um período de 8 anos (2009/1 a 2016/2), tiveram pelo menos 50 estudantes do curso de Design de Moda matriculados¹. Esta seção procura responder perguntas como:

1. Quais disciplinas podem ser consideradas fáceis, médias e difíceis para os estudantes do curso de Design de Moda?
2. No período de 2009/1 a 2016/2 qual o conceito ("A", "B", "C", "D", "E" ou "F") obtido pelos estudantes do curso de Design de Moda nas disciplinas consideradas difíceis em cada semestre?
3. Qual o número de aprovações, reprovações e trancamentos nas principais disciplinas do curso de Design de Moda no período de 2009/1 a 2016/2 por semestre?

¹Na contagem do número de matrículas de cada disciplina, incluiu-se o total de discentes cuja situação final na disciplina foi igual a: aprovação, reprovação ou trancamento.

Na próxima página (Figura 4) é mostrado o Boxplot (ver Seção 2.1) das principais disciplinas cursadas pelos estudantes do curso de Design de Moda agrupadas pelo grau de dificuldade²; o agrupamento foi realizado utilizando a rede de Kohonen (ver Seção 2.2). Para criar o agrupamento, considerou-se a nota³ obtida na primeira vez em que o discente cursou a disciplina. Na Tabela 1 encontram-se listadas todas as disciplinas consideradas difíceis para o curso.

É importante ressaltar que o conceito de "difícil" foi atribuído ao grupo de disciplinas que apresentaram os menores rendimentos dentro do curso. Isso não significa, necessariamente, que o rendimento de tais disciplinas seja baixo, considerando os critérios de aprovação da Universidade.

²O grau de dificuldade das disciplinas foi baseado na pontuação (score) obtida pelos estudantes e no número de reprovações. Sabe-se que essa forma de comparação possui limitações, pois não foram aplicadas técnicas que garantam a propriedade de invariância como, por exemplo, a teoria de resposta ao item. Dessa forma, a dificuldade aqui atribuída depende do grupo de estudantes que realizou a disciplina. Apesar dessa limitação, a dificuldade relativa das disciplinas para o grupo que a realizou é importante para a Universidade uma vez que a reprovação/aprovação impacta em seu planejamento de oferta das disciplinas e no tempo de conclusão das turmas.

³Na análise do rendimento acadêmico dos discentes nas disciplinas foram excluídas as seguintes situações: cancelamento a pedido, cancelamento automático, dispensa, indefinido, regime especial, sem resultado lançado, trancamento com justificativa, trancamento sem justificativa, trancamento total e tratamento especial; ou seja, considerou-se somente as notas cuja situação final do discente na disciplina era igual a aprovado ou reprovado.

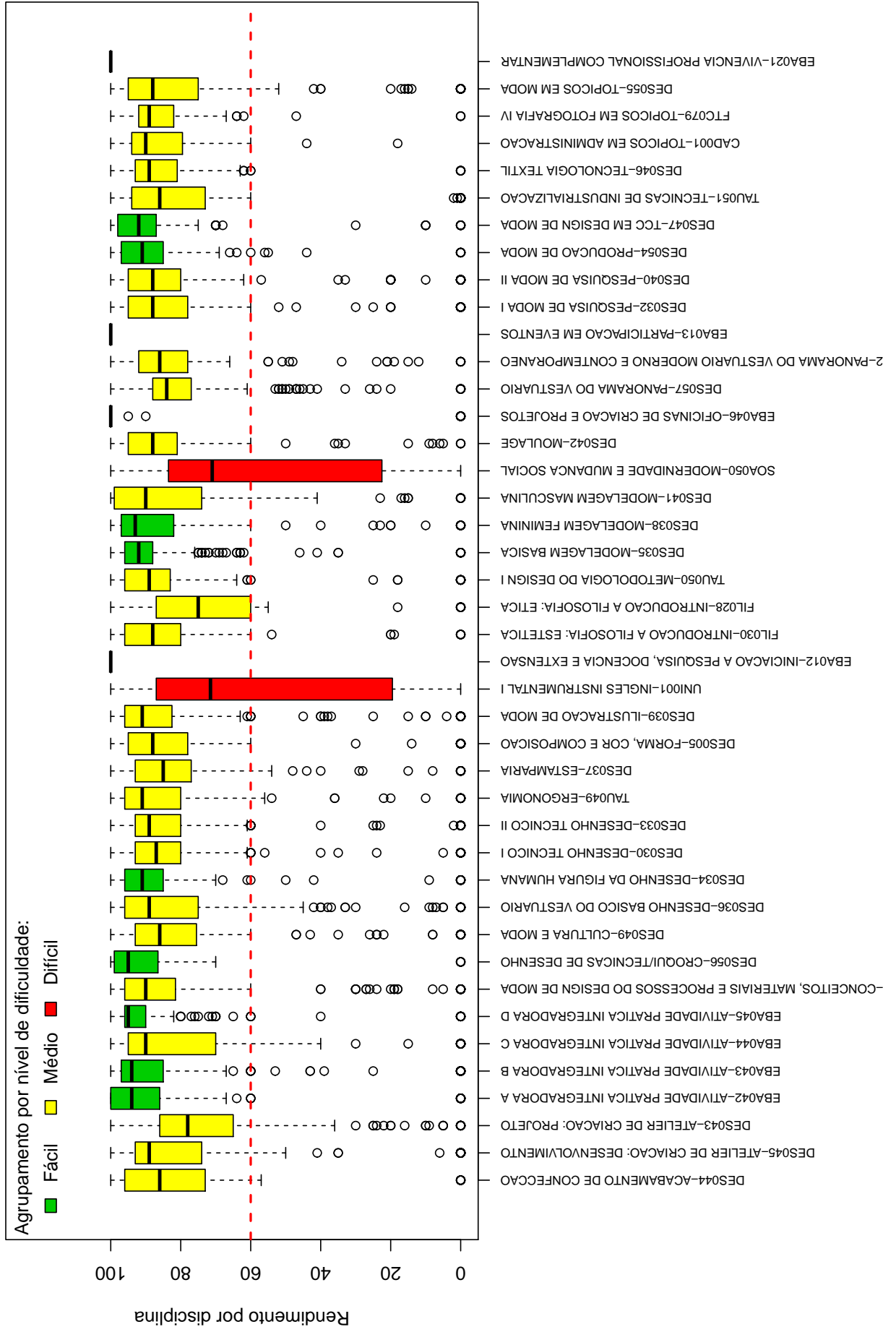


Figura 4: Rendimento dos estudantes matriculados no curso de Design de Moda no período de 2009/1 a 2016/2 - disciplinas agrupadas por dificuldade.

Tabela 1: Disciplinas consideradas difíceis

Disciplinas Difíceis
UNI001-INGLES INSTRUMENTAL I
SOA050-MODERNIDADE E MUDANCA SOCIAL

Conforme mencionado anteriormente, a Tabela 1 lista todas as disciplinas que tiveram pelo menos 50 estudantes matriculados no período de 2009/1 a 2016/2 e foram agrupadas como difíceis pela rede de Kohonen. É possível verificar que, do total de 42 disciplinas avaliadas, 2 foram agrupadas como difíceis.

Os gráficos de barras apresentados a seguir mostram os conceitos⁴ obtidos em cada semestre nas disciplinas listadas na Tabela 1 no período de 2009/1 a 2016/2. É possível que em alguns gráficos não haja informação em todos os semestres analisados, especialmente nos primeiros semestres. Isso pode ocorrer em disciplinas que não são ofertadas em todos os semestres e também com aquelas cursadas pelos estudantes em semestres mais avançados do curso; lembrando que essa análise abrange somente os estudantes que ingressaram no curso de Design de Moda a partir de 2009/1. Outra possibilidade ocorre quando há mudança curricular, algumas disciplinas podem ter se tornado obrigatórias ou optativas e algumas podem deixar de ser ofertadas.

Após os gráficos de barras, tem-se a Tabela 2 que mostra o número de aprovações, reprovações por infrequência (Reprovados (I)), reprovações por rendimento (Reprovados (R)) e trancamentos⁵ em todas as disciplinas analisadas (incluindo aquelas agrupadas como médias ou fáceis.). Nessa tabela estão destacadas na cor cinza as células nas quais há pelo menos 30 estudantes matriculados e o percentual de aprovados foi menor do que 50%.

⁴Foram apresentados os conceitos obtidos por estudantes cuja situação final na disciplina é igual a aprovado ou reprovado.

⁵Além das situações nas quais o discente foi aprovado ou reprovado, incluiu-se na Tabela 2 o número total de trancamentos (trancamento sem justificativa, trancamento com justificativa e trancamento total).

UNI001 – INGLÊS INSTRUMENTAL I

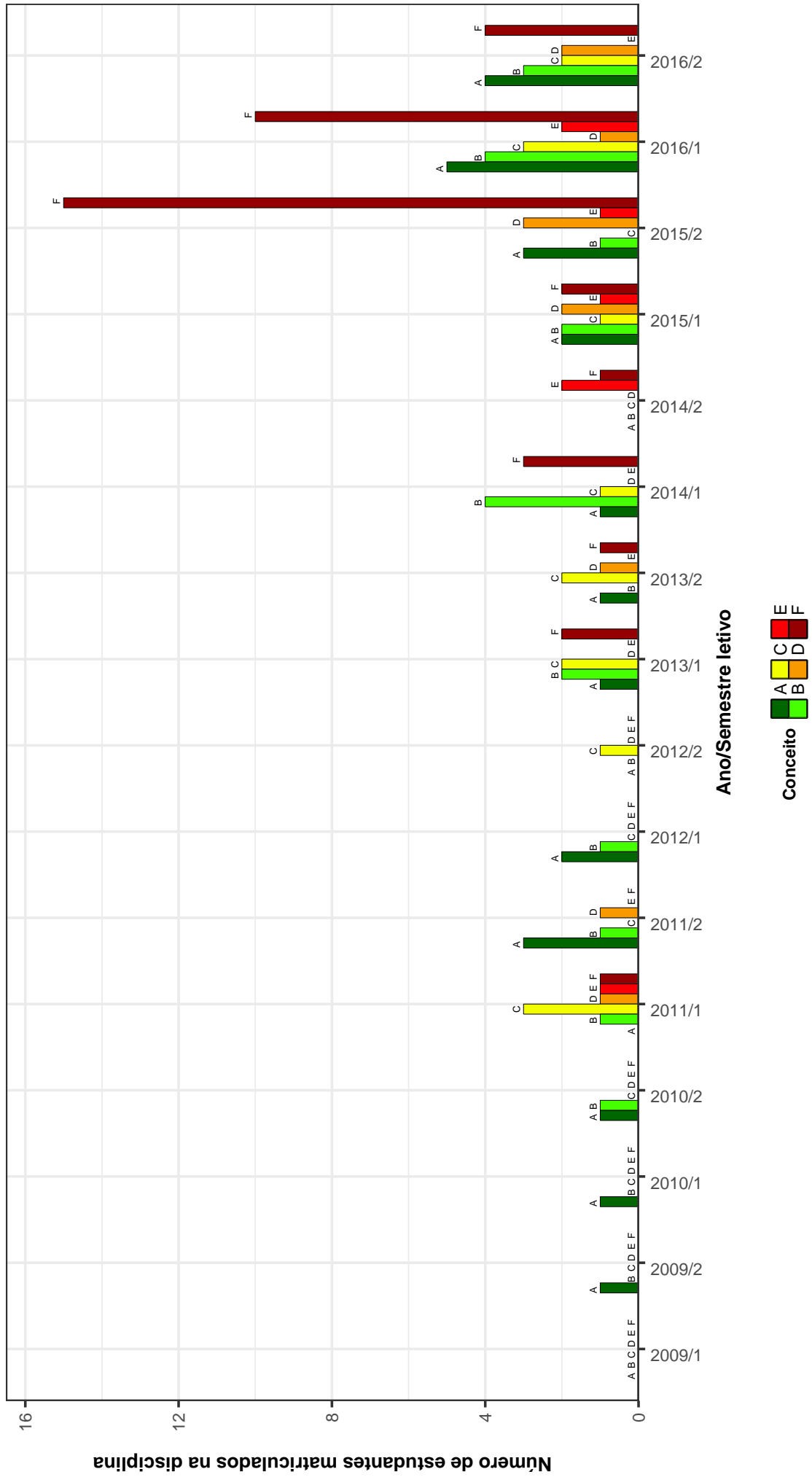


Figura 5: Conceitos obtidos pelos estudantes matriculados no curso de Design de Moda no período de 2009/1 a 2016/2 na disciplina UNI001-INGLÊS INSTRUMENTAL I .

SOA050-MODERNIDADE E MUDANCA SOCIAL

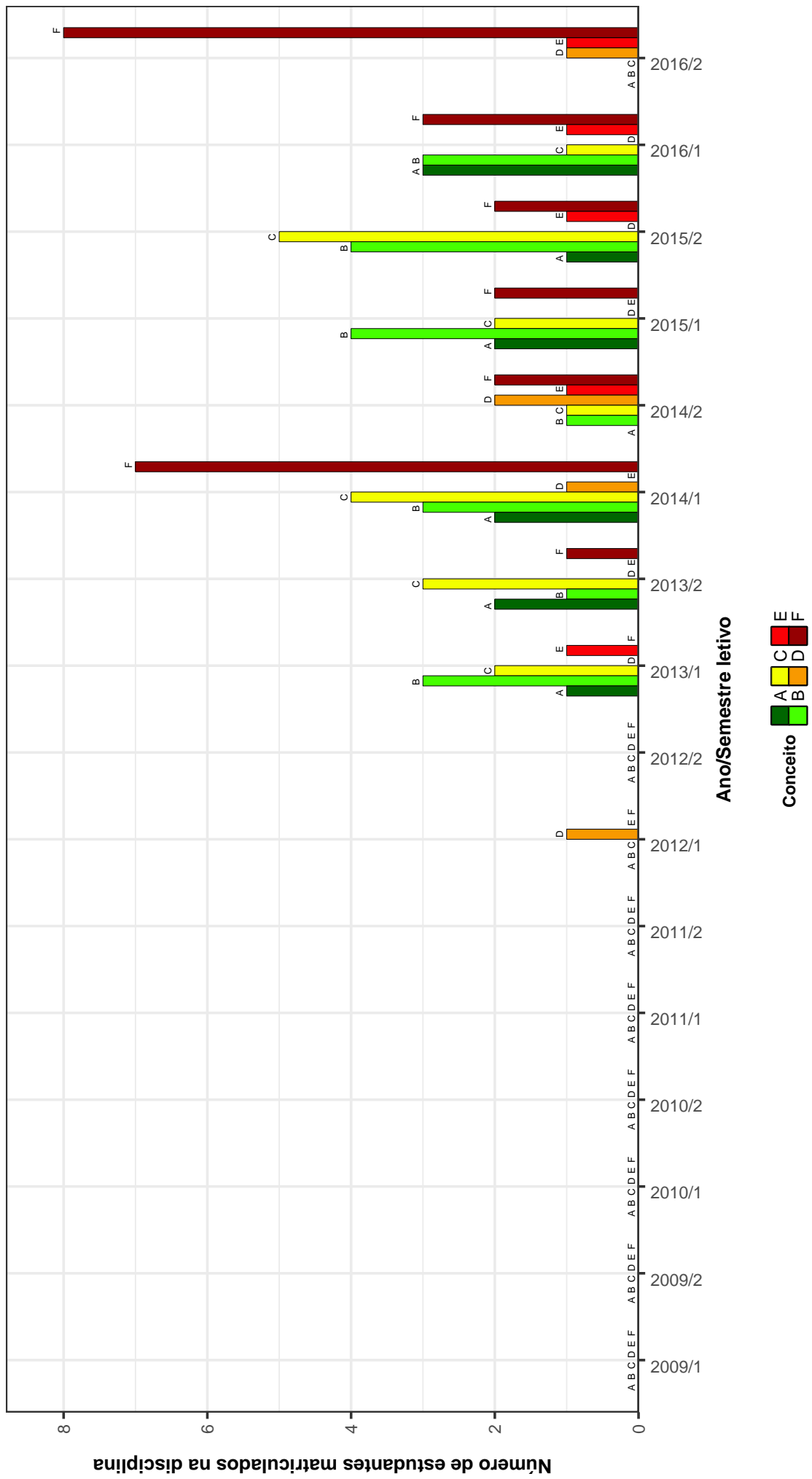


Figura 6: Conceitos obtidos pelos estudantes matriculados no curso de Design de Moda no período de 2009/1 a 2016/2 na disciplina SOA050-MODERNIDADE E MUDANCA SOCIAL .

Tabela 2: Situação dos estudantes nas principais disciplinas do curso de Design de Moda no período de 2009 a 2016/2

DISCIPLINAS	SITUAÇÃO	2009		2010		2011		2012		2013		2014		2015		2016		TOTAL	
		Freq.	%	Freq.	%	Freq.	%	Freq.	%	Freq.	%	Freq.	%	Freq.	%	Freq.	%	Freq.	%
DES044- ACABAMENTO DE CONFECÇAO	Aprovados	0	-	0	-	0	-	24	92,3%	33	89,2%	36	92,3%	34	91,9%	30	90,9%	157	91,3%
	Reprovados (I)	0	-	0	-	0	-	2	7,7%	2	5,4%	0	0%	3	8,1%	0	0%	7	4,1%
	Reprovados (R)	0	-	0	-	0	-	0	0%	0	0%	1	2,6%	0	0%	1	3%	2	1,2%
	Trancamentos	0	-	0	-	0	-	0	0%	0	0%	2	5,4%	2	5,1%	0	0%	6	3,5%
	Total	0	-	0	-	0	-	26	100%	37	100%	39	100%	37	100%	33	100%	172	100%
DES045-ATELIER DE CRIACAO: DESENVOLVIMENTO	Aprovados	0	-	0	-	0	-	17	81%	26	89,7%	28	84,8%	33	75%	32	71,1%	136	79,1%
	Reprovados (I)	0	-	0	-	0	-	0	0%	0	0%	2	6,1%	0	0%	1	2,2%	3	1,7%
	Reprovados (R)	0	-	0	-	0	-	4	19%	1	3,4%	1	3%	10	22,7%	11	24,4%	27	15,7%
	Trancamentos	0	-	0	-	0	-	0	0%	2	6,9%	2	6,1%	1	2,3%	1	2,2%	6	3,5%
	Total	0	-	0	-	0	-	21	100%	29	100%	33	100%	44	100%	45	100%	172	100%
DES043-ATELIER DE CRIACAO: PROJETO	Aprovados	0	-	0	-	20	66,7%	28	75,7%	31	70,5%	42	89,4%	40	80%	50	80,6%	211	78,1%
	Reprovados (I)	0	-	0	-	5	16,7%	1	2,7%	0	0%	1	2,1%	4	8%	0	0%	11	4,1%
	Reprovados (R)	0	-	0	-	2	6,7%	5	13,5%	9	20,5%	1	2,1%	1	2%	6	9,7%	23	8,5%
	Trancamentos	0	-	0	-	3	10%	3	8,1%	4	9,1%	3	6,4%	6	12%	6	9,3%	25	9,3%
	Total	0	-	0	-	30	100%	37	100%	44	100%	47	100%	50	100%	62	100%	270	100%
EBA042-ATIVIDADE PRATICA INTEGRADORA A	Aprovados	38	92,7%	44	91,7%	43	93,5%	42	91,3%	45	93,8%	46	92%	37	86%	40	88,9%	347	91,6%
	Reprovados (I)	1	2,4%	0	0%	0	0%	4	8,7%	2	3,3%	4	8%	4	9,3%	1	2,2%	16	4,2%
	Reprovados (R)	0	0%	0	0%	1	2,2%	0	0%	0	0%	0	0%	0	0%	0	0%	1	0,3%
	Trancamentos	2	4,9%	4	8,3%	2	4,3%	1	1,7%	1	1,7%	1	1,7%	2	4,7%	4	8,9%	15	4%
	Total	41	100%	48	100%	46	100%	46	100%	60	100%	50	100%	43	100%	45	100%	379	100%
EBA043-ATIVIDADE PRATICA INTEGRADORA B	Aprovados	0	-	34	91,9%	40	93%	32	82,1%	45	93,8%	49	89,1%	31	67,4%	38	77,6%	269	84,9%
	Reprovados (I)	0	-	0	0%	0	0%	2	5,1%	3	6,2%	4	7,3%	5	10,9%	9	18,4%	23	7,3%
	Reprovados (R)	0	-	2	5,4%	0	0%	2	5,1%	0	0%	0	0%	0	0%	3	6,5%	8	2,5%
	Trancamentos	0	-	1	2,7%	3	7%	3	7,7%	0	0%	2	3,6%	7	15,2%	1	2%	17	5,4%
	Total	0	-	37	100%	43	100%	39	100%	48	100%	55	100%	46	100%	49	100%	317	100%
EBA044-ATIVIDADE PRATICA INTEGRADORA C	Aprovados	0	-	0	-	0	0%	48	84,2%	39	88,6%	40	85,1%	39	79,6%	42	85,7%	208	84,2%
	Reprovados (I)	0	-	0	-	0	0%	5	8,8%	2	4,5%	2	4,3%	6	12,2%	5	10,2%	20	8,1%
	Reprovados (R)	0	-	0	-	0	0%	2	3,5%	1	2,3%	3	6,4%	0	0%	0	0%	6	2,4%
	Trancamentos	0	-	0	-	1	100%	2	3,5%	2	4,5%	2	4,3%	4	8,2%	2	4,1%	13	5,3%
	Total	0	-	0	-	1	100%	57	100%	44	100%	47	100%	49	100%	49	100%	247	100%
EBA045-ATIVIDADE PRATICA INTEGRADORA D	Aprovados	0	-	0	-	0	-	18	85,7%	33	94,3%	43	95,6%	24	70,6%	41	80,4%	159	85,5%
	Reprovados (I)	0	-	0	-	0	-	2	9,5%	0	0%	0	0%	5	14,7%	2	3,9%	9	4,8%
	Reprovados (R)	0	-	0	-	0	-	0	0%	0	0%	1	2,2%	4	11,8%	0	0%	5	2,7%
	Trancamentos	0	-	0	-	0	-	1	4,8%	2	5,7%	1	2,2%	1	2,9%	8	15,7%	13	7%
	Total	0	-	0	-	0	-	21	100%	35	100%	45	100%	34	100%	51	100%	186	100%
DES031-CONCEITOS, MATERIAIS E PROCESSOS DO DESIGN DE MODA	Aprovados	39	88,6%	42	85,7%	45	90%	43	81,1%	56	86,2%	46	90,2%	47	94%	40	90,9%	358	88,2%
	Reprovados (I)	4	9,1%	5	10,2%	1	2%	5	9,4%	3	4,6%	2	3,9%	1	2%	1	2,3%	22	5,4%
	Reprovados (R)	0	0%	0	0%	1	2%	3	5,7%	5	7,7%	2	3,9%	1	2%	3	6,8%	15	3,7%
	Trancamentos	1	2,3%	2	4,1%	3	6%	2	3,8%	1	1,5%	1	2%	1	2%	0	0%	11	2,7%
	Total	44	100%	49	100%	50	100%	53	100%	65	100%	51	100%	50	100%	44	100%	406	100%
DES056- CROQUI/TECNICAS DE DESENHO	Aprovados	0	-	0	-	0	-	0	-	26	96,3%	0	-	0	-	0	-	46	88,5%
	Reprovados (I)	0	-	0	-	0	-	0	-	0	0%	0	-	0	-	0	-	5	9,6%
	Reprovados (R)	0	-	0	-	0	-	0	-	0	0%	0	-	0	-	0	-	0	0%
	Trancamentos	0	-	0	-	0	-	0	-	1	3,7%	0	-	0	-	0	-	1	1,9%
	Total	0	-	0	-	0	-	0	-	27	100%	0	-	0	-	25	100%	52	100%
DES049-CULTURA E MODA	Aprovados	0	-	0	-	55	90,2%	36	81,8%	0	-	25	86,2%	18	60%	23	85,2%	157	82,2%
	Reprovados (I)	0	-	0	-	3	4,9%	5	11,4%	0	-	4	13,8%	6	20%	3	11,1%	21	11%
	Reprovados (R)	0	-	0	-	0	0%	1	2,3%	0	-	0	0%	2	6,7%	0	0%	3	1,6%
	Trancamentos	0	-	0	-	3	4,9%	2	4,5%	0	-	0	0%	4	13,3%	1	3,7%	10	5,2%
	Total	0	-	0	-	61	100%	44	100%	0	-	29	100%	30	100%	27	100%	191	100%

Tabela 2 : Continuação

DISCIPLINAS	SITUAÇÃO	2009		2010		2011		2012		2013		2014		2015		2016		TOTAL	
		Freq.	%	Freq.	%	Freq.	%	Freq.	%	Freq.	%	Freq.	%	Freq.	%	Freq.	%	Freq.	%
DES036-DESENHO BASICO DO VESTUARIO	Aprovados	0	-	37	94,9%	39	95,1%	37	90,2%	40	83,3%	48	85,7%	35	74,5%	40	70,2%	276	83,9%
	Reprovados (I)	0	-	1	2,6%	0	0%	2	4,9%	5	10,4%	2	3,6%	5	10,6%	4	7%	19	5,8%
	Reprovados (R)	0	-	0	0%	0	0%	1	2,4%	3	6,2%	3	5,4%	2	4,3%	8	14%	17	5,2%
	Trancamentos	0	-	1	2,6%	2	4,9%	2	4,9%	0	0%	3	5,4%	3	5,4%	5	8,8%	17	5,2%
	Total	0	-	39	100%	41	100%	41	100%	48	100%	56	100%	47	100%	57	100%	329	100%
DES034-DESENHO DA FIGURA HUMANA	Aprovados	35	97,2%	36	94,7%	42	89,4%	44	95,7%	52	91,2%	0	-	65	94,2%	57	82,6%	331	91,4%
	Reprovados (I)	0	0%	1	2,6%	0	0%	0	0%	3	5,3%	0	-	1	1,4%	4	5,8%	9	2,5%
	Reprovados (R)	0	0%	0	0%	1	2,1%	2	4,3%	2	3,5%	0	-	2	2,9%	0	0%	7	1,9%
	Trancamentos	1	2,8%	1	2,6%	4	8,5%	0	0%	0	0%	0	-	1	1,4%	8	11,6%	15	4,1%
	Total	36	100%	38	100%	47	100%	46	100%	57	100%	0	-	69	100%	62	100%	362	100%
DES030-DESENHO TECNICO I	Aprovados	37	88,1%	45	91,8%	46	93,9%	44	83%	44	83%	46	95,8%	42	91,3%	44	95,7%	357	91,1%
	Reprovados (I)	3	7,1%	2	4,1%	1	2%	6	11,3%	0	0%	0	0%	1	2,2%	1	2,2%	14	3,6%
	Reprovados (R)	1	2,4%	1	2%	0	0%	1	1,9%	1	1,7%	1	2,1%	2	4,3%	1	2,2%	8	2%
	Trancamentos	1	2,4%	1	2%	2	4,1%	2	3,8%	5	8,5%	1	2,1%	1	2,2%	0	0%	13	3,3%
	Total	42	100%	49	100%	49	100%	53	100%	53	100%	48	100%	46	100%	46	100%	392	100%
DES033-DESENHO TECNICO II	Aprovados	37	97,4%	39	92,9%	44	89,8%	46	85,2%	42	88,3%	42	84%	0	-	72	79,1%	324	88,3%
	Reprovados (I)	0	0%	0	0%	1	2,4%	1	2,3%	0	0%	6	12%	0	-	10	11%	18	4,9%
	Reprovados (R)	1	2,6%	0	0%	0	0%	1	2,3%	3	5%	1	2%	0	-	1	1,1%	7	1,9%
	Trancamentos	0	0%	3	7,1%	2	4,8%	0	0%	4	6,7%	1	2%	0	-	8	8,8%	18	4,9%
	Total	38	100%	42	100%	42	100%	44	100%	44	100%	60	100%	50	100%	0	0%	367	100%
TAU049-ERGONOMIA	Aprovados	39	90,7%	43	87,8%	44	89,8%	46	85,2%	59	95,2%	47	97,9%	42	91,3%	43	95,6%	363	91,7%
	Reprovados (I)	3	7%	2	4,1%	1	2%	2	3,7%	0	0%	1	2,1%	3	6,5%	1	2,2%	13	3,3%
	Reprovados (R)	0	0%	3	6,1%	0	0%	4	7,4%	2	3,2%	0	0%	0	0%	1	2,2%	10	2,5%
	Trancamentos	1	2,3%	1	2%	4	8,2%	2	3,7%	1	1,6%	0	0%	1	2,2%	0	0%	10	2,5%
	Total	43	100%	49	100%	49	100%	54	100%	62	100%	62	100%	46	100%	45	100%	396	100%
DES037-ESTAMPARIA	Aprovados	0	-	36	92,3%	0	0%	0	0%	69	89,6%	58	90,6%	47	88,7%	37	90,2%	286	89,9%
	Reprovados (I)	0	-	0	0%	0	0%	5	6,5%	5	11,4%	4	6,2%	2	3,8%	1	2,4%	17	5,3%
	Reprovados (R)	0	-	0	0%	0	0%	0	0%	0	0%	0	0%	0	0%	1	2,4%	1	0,3%
	Trancamentos	0	-	3	7,7%	0	0%	3	3,9%	0	0%	2	3,1%	4	7,5%	2	4,9%	14	4,4%
	Total	0	-	39	100%	0	0%	77	100%	44	100%	44	100%	64	100%	53	100%	41	100%
DES005-FORMA, COR E COMPOSICAO	Aprovados	36	90%	39	86,7%	45	91,8%	45	86,5%	59	93,7%	45	93,8%	42	93,3%	42	91,3%	353	91%
	Reprovados (I)	3	7,5%	3	6,7%	1	2%	5	9,6%	1	1,6%	1	2,1%	2	4,4%	2	4,3%	18	4,6%
	Reprovados (R)	0	0%	2	4,4%	0	0%	0	0%	2	3,2%	1	2,1%	0	0%	1	2,2%	6	1,5%
	Trancamentos	1	2,5%	1	2,2%	3	6,1%	2	3,8%	1	1,6%	1	2,1%	1	2,2%	1	2,2%	11	2,8%
	Total	40	100%	45	100%	49	100%	52	100%	63	100%	48	100%	45	100%	46	100%	388	100%
DES039-ILUSTRACAO DE MODA	Aprovados	1	100%	3	100%	10	71,4%	4	100%	9	60%	6	42,9%	14	36,8%	24	57,1%	71	54,2%
	Reprovados (I)	0	0%	0	0%	0	0%	0	0%	0	0%	0	0%	0	0%	0	0%	0	0%
	Reprovados (R)	0	0%	2	5,1%	0	0%	0	0%	2	2,2%	0	0%	0	0%	1	2,6%	23	7,3%
	Trancamentos	0	-	2	5,1%	3	7,5%	0	0%	3	3,3%	3	5,2%	4	8,3%	9	23,1%	5	1,6%
	Total	0	-	39	100%	40	100%	4	100%	90	100%	58	100%	48	100%	39	100%	314	100%
UNI001-INGLES INSTRUMENTAL I	Aprovados	9	100%	27	100%	28	100%	31	100%	42	100%	41	100%	6	100%	0	0%	184	100%
	Reprovados (I)	0	0%	0	0%	0	0%	0	0%	0	0%	0	0%	0	0%	0	0%	0	0%
	Reprovados (R)	0	0%	0	0%	0	0%	0	0%	0	0%	0	0%	0	0%	0	0%	0	0%
	Trancamentos	0	0%	0	0%	0	0%	0	0%	0	0%	0	0%	0	0%	0	0%	0	0%
	Total	9	100%	27	100%	28	100%	31	100%	42	100%	41	100%	6	100%	0	0%	184	100%
EBA012-INICIACAO A PESQUISA, DOCENCIA E EXTENSAO	Aprovados	9	100%	27	100%	28	100%	31	100%	42	100%	41	100%	6	100%	0	0%	184	100%
	Reprovados (I)	0	0%	0	0%	0	0%	0	0%	0	0%	0	0%	0	0%	0	0%	0	0%
	Reprovados (R)	0	0%	0	0%	0	0%	0	0%	0	0%	0	0%	0	0%	0	0%	0	0%
	Trancamentos	0	0%	0	0%	0	0%	0	0%	0	0%	0	0%	0	0%	0	0%	0	0%
	Total	9	100%	27	100%	28	100%	31	100%	42	100%	41	100%	6	100%	0	0%	184	100%

Tabela 2 : Continuação

DISCIPLINAS	SITUAÇÃO	2009		2010		2011		2012		2013		2014		2015		2016		TOTAL			
		Freq.	%	Freq.	%	Freq.	%	Freq.	%	Freq.	%	Freq.	%	Freq.	%	Freq.	%	Freq.	%		
FIL030-INTRODUCAO A FILOSOFIA: ESTETICA	Aprovados	0	-	0	-	7	70%	2	66,7%	14	100%	24	82,8%	16	61,5%	18	75%	81	76,4%		
	Reprovados (I)	0	-	0	-	0	0%	0	0%	0	0%	1	3,4%	2	7,7%	1	4,2%	4	3,8%		
	Reprovados (R)	0	-	0	-	1	10%	0	0%	0	0%	2	6,9%	2	7,7%	0	0%	5	4,7%		
	Trancamentos	0	-	0	-	2	20%	1	33,3%	0	0%	2	6,9%	2	6,9%	6	23,1%	5	20,8%	16	15,1%
	Total	0	-	0	-	10	100%	3	100%	14	100%	29	100%	26	100%	24	100%	106	100%		
FIL028-INTRODUCAO A FILOSOFIA: ETICA	Aprovados	0	-	0	-	0	-	0	-	3	60%	8	72,7%	15	65,2%	14	77,8%	40	70,2%		
	Reprovados (I)	0	-	0	-	0	-	0	-	1	20%	2	18,2%	6	26,1%	1	5,6%	10	17,5%		
	Reprovados (R)	0	-	0	-	0	-	0	-	0	0%	0	0%	0	0%	1	5,6%	1	1,8%		
	Trancamentos	0	-	0	-	0	-	0	-	1	20%	1	9,1%	2	8,7%	2	11,1%	6	10,5%		
	Total	0	-	0	-	0	-	0	-	5	100%	11	100%	23	100%	18	100%	57	100%		
TAU050-METODOLOGIA DO DESIGN I	Aprovados	35	89,7%	43	91,5%	0	0%	73	81,1%	60	93,8%	45	93,8%	38	92,7%	35	76,1%	329	87,3%		
	Reprovados (I)	0	0%	0	0%	0	0%	5	5,6%	3	4,7%	3	6,2%	0	0%	2	4,3%	13	3,4%		
	Reprovados (R)	2	5,1%	0	0%	0	0%	6	6,7%	0	0%	0	0%	2	4,9%	0	0%	10	2,7%		
	Trancamentos	2	5,1%	4	8,5%	2	100%	6	6,7%	1	1,6%	0	0%	1	2,4%	9	19,6%	25	6,6%		
	Total	39	100%	47	100%	2	100%	90	100%	64	100%	48	100%	41	100%	46	100%	377	100%		
DES035-MODELAGEM BASICA	Aprovados	0	-	38	92,7%	42	97,7%	39	90,7%	42	93,3%	51	92,7%	40	85,1%	41	91,1%	293	91,8%		
	Reprovados (I)	0	-	0	0%	0	0%	1	2,3%	2	4,4%	2	3,6%	4	8,5%	1	2,2%	10	3,1%		
	Reprovados (R)	0	-	0	0%	0	0%	1	2,3%	0	0%	0	0%	2	4,3%	0	0%	3	0,9%		
	Trancamentos	0	-	3	7,3%	1	2,3%	2	4,7%	1	2,2%	2	3,6%	1	2,1%	3	6,7%	13	4,1%		
	Total	0	-	41	100%	43	100%	43	100%	45	100%	55	100%	47	100%	45	100%	319	100%		
DES038-MODELAGEM FEMININA	Aprovados	0	-	35	92,1%	34	85%	34	85%	41	95,3%	50	98%	33	86,8%	40	97,6%	267	91,8%		
	Reprovados (I)	0	-	1	2,6%	2	5%	2	5%	2	4,7%	0	0%	5	13,2%	1	2,4%	13	4,5%		
	Reprovados (R)	0	-	1	2,6%	0	0%	2	5%	0	0%	1	2%	0	0%	0	0%	4	1,4%		
	Trancamentos	0	-	1	2,6%	4	10%	2	5%	0	0%	0	0%	0	0%	0	0%	7	2,4%		
	Total	0	-	38	100%	40	100%	40	100%	43	100%	51	100%	38	100%	41	100%	291	100%		
DES041-MODELAGEM MASCULINA	Aprovados	0	-	0	-	30	85,7%	39	95,1%	25	69,4%	43	91,5%	50	89,3%	30	73,2%	217	84,8%		
	Reprovados (I)	0	-	0	-	0	0%	1	2,4%	2	5,6%	0	0%	3	5,4%	3	7,3%	9	3,5%		
	Reprovados (R)	0	-	0	-	1	2,9%	0	0%	8	22,2%	0	0%	1	1,8%	5	12,2%	15	5,9%		
	Trancamentos	0	-	0	-	4	11,4%	1	2,4%	1	2,8%	4	8,5%	2	3,6%	3	7,3%	15	5,9%		
	Total	0	-	35	100%	41	100%	41	100%	36	100%	47	100%	56	100%	41	100%	256	100%		
SOA050-MODERNIDADE E MUDANCA SOCIAL	Aprovados	0	0%	0	-	0	-	1	100%	12	85,7%	14	50%	18	62,1%	8	36,4%	53	55,8%		
	Reprovados (I)	0	0%	0	-	0	-	0	0%	1	7,1%	3	10,7%	2	6,9%	9	40,9%	15	15,8%		
	Reprovados (R)	0	0%	0	-	0	-	0	0%	1	7,1%	7	25%	3	10,3%	4	18,2%	15	15,8%		
	Trancamentos	1	100%	0	-	0	-	0	0%	0	0%	4	14,3%	6	20,7%	1	4,5%	12	12,6%		
	Total	1	100%	0	-	0	-	1	100%	14	100%	28	100%	29	100%	22	100%	95	100%		
DES042-MOULAGE	Aprovados	0	-	0	-	25	89,3%	29	87,9%	16	76,2%	52	92,9%	39	84,8%	42	91,3%	203	88,3%		
	Reprovados (I)	0	-	0	-	2	7,1%	0	0%	4	19%	0	0%	4	8,7%	0	0%	10	4,3%		
	Reprovados (R)	0	-	0	-	0	0%	0	0%	0	0%	3	5,4%	1	2,2%	0	0%	4	1,7%		
	Trancamentos	0	-	0	-	1	3,6%	4	12,1%	1	4,8%	1	1,8%	2	4,3%	4	8,7%	13	5,7%		
	Total	0	-	28	100%	33	100%	33	100%	21	100%	56	100%	46	100%	46	100%	230	100%		
EBA046-OFICINAS DE CRIACAO E PROJETOS	Aprovados	25	100%	18	100%	4	100%	17	100%	11	100%	11	100%	50	78,1%	5	100%	141	91%		
	Reprovados (I)	0	0%	0	0%	0	0%	0	0%	0	0%	0	0%	9	14,1%	0	0%	9	5,8%		
	Reprovados (R)	0	0%	0	0%	0	0%	0	0%	0	0%	0	0%	1	1,6%	0	0%	1	0,6%		
	Trancamentos	0	0%	0	0%	0	0%	0	0%	0	0%	0	0%	4	6,2%	0	0%	4	2,6%		
	Total	25	100%	18	100%	4	100%	17	100%	11	100%	11	100%	64	100%	5	100%	155	100%		
DES057-PANORAMA DO VESTUARIO	Aprovados	38	84,4%	42	87,5%	4	82,4%	44	77,2%	62	93,9%	45	93,8%	44	93,6%	43	93,5%	360	88,2%		
	Reprovados (I)	3	6,7%	5	10,4%	4	7,8%	9	15,8%	1	1,5%	1	2,1%	2	4,3%	1	2,2%	26	6,4%		
	Reprovados (R)	3	6,7%	0	0%	2	3,9%	1	1,8%	2	3%	2	4,2%	0	0%	1	2,2%	11	2,7%		
	Trancamentos	1	2,2%	1	2,1%	3	5,9%	3	5,3%	1	1,5%	0	0%	1	2,1%	1	2,2%	11	2,7%		
	Total	45	100%	48	100%	51	100%	57	100%	66	100%	48	100%	47	100%	46	100%	408	100%		

Tabela 2 : Continuação

DISCIPLINAS	SITUAÇÃO	2009		2010		2011		2012		2013		2014		2015		2016		TOTAL	
		Freq.	%	Freq.	%	Freq.	%	Freq.	%	Freq.	%	Freq.	%	Freq.	%	Freq.	%	Freq.	%
UNI012-PANORAMA DO VESTUÁRIO MODERNO E CONTEMPORANEO	Aprovados	37	90,2%	42	89,4%	42	93,3%	45	91,8%	57	90,5%	0	-	73	83%	34	65,4%	330	85,7%
	Reprovados (I)	1	2,4%	0	0%	0	0%	4	8,2%	2	3,2%	0	-	9	10,2%	0	0%	16	4,2%
	Reprovados (R)	1	2,4%	1	2,1%	0	0%	0	0%	1	1,6%	0	-	0	0%	4	7,7%	7	1,8%
	Trancamentos	2	4,9%	4	8,5%	3	6,7%	0	0%	3	4,8%	0	-	6	6,8%	14	26,9%	32	8,3%
	Total	41	100%	47	100%	45	100%	49	100%	63	100%	0	-	88	100%	52	100%	385	100%
EBA013-PARTICIPACAO EM EVENTOS	Aprovados	13	100%	10	100%	14	100%	25	100%	61	100%	17	100%	23	100%	8	100%	171	100%
	Reprovados (I)	0	0%	0	0%	0	0%	0	0%	0	0%	0	0%	0	0%	0	0%	0	0%
	Reprovados (R)	0	0%	0	0%	0	0%	0	0%	0	0%	0	0%	0	0%	0	0%	0	0%
	Trancamentos	0	0%	0	0%	0	0%	0	0%	0	0%	0	0%	0	0%	0	0%	0	0%
	Total	13	100%	10	100%	14	100%	25	100%	61	100%	17	100%	23	100%	8	100%	171	100%
DES032-PESQUISA DE MODA I	Aprovados	39	95,1%	37	80,4%	46	90,2%	42	87,5%	56	90,3%	43	86%	36	81,8%	40	83,3%	339	86,9%
	Reprovados (I)	1	2,4%	2	4,3%	2	3,9%	2	4,2%	1	1,6%	5	10%	7	15,9%	0	0%	20	5,1%
	Reprovados (R)	0	0%	1	2,2%	0	0%	4	8,3%	3	4,8%	1	2%	0	0%	1	2,1%	10	2,6%
	Trancamentos	1	2,4%	6	13%	3	5,9%	0	0%	2	3,2%	1	2%	1	2,3%	7	14,6%	21	5,4%
	Total	41	100%	46	100%	51	100%	48	100%	62	100%	50	100%	44	100%	48	100%	390	100%
DES040-PESQUISA DE MODA II	Aprovados	0	-	36	97,3%	15	78,9%	47	75,8%	30	78,9%	64	94,1%	32	68,1%	28	60,9%	252	79,5%
	Reprovados (I)	0	-	0	0%	1	5,3%	3	4,8%	0	0%	3	4,4%	3	6,4%	0	0%	10	3,2%
	Reprovados (R)	0	-	0	0%	1	5,3%	7	11,3%	8	21,1%	0	0%	3	6,4%	6	13%	25	7,9%
	Trancamentos	0	-	1	2,7%	2	10,5%	5	8,1%	0	0%	1	1,5%	9	19,1%	12	26,1%	30	9,5%
	Total	0	-	37	100%	19	100%	62	100%	38	100%	68	100%	47	100%	46	100%	317	100%
DES054-PRODUCAO DE MODA	Aprovados	0	-	0	-	34	89,5%	17	85%	10	90,9%	0	-	30	71,4%	37	82,2%	128	82,1%
	Reprovados (I)	0	-	0	-	1	2,6%	1	5%	0	0%	0	-	4	9,5%	5	11,1%	11	7,1%
	Reprovados (R)	0	-	0	-	0	0%	1	5%	0	0%	0	-	0	0%	2	4,4%	3	1,9%
	Trancamentos	0	-	0	-	3	7,9%	1	5%	1	9,1%	0	-	8	19%	1	2,2%	14	9%
	Total	0	-	38	100%	38	100%	20	100%	11	100%	0	-	42	100%	45	100%	156	100%
DES047-TCC EM DESIGN DE MODA	Aprovados	0	-	0	-	0	-	12	80%	28	90,3%	27	90%	28	84,8%	30	75%	125	83,9%
	Reprovados (I)	0	-	0	-	0	-	0	0%	0	0%	1	3,3%	0	0%	7	17,5%	8	5,4%
	Reprovados (R)	0	-	0	-	0	-	3	20%	1	3,2%	1	3,3%	0	0%	0	0%	5	3,4%
	Trancamentos	0	-	0	-	0	-	0	0%	2	6,5%	1	3,3%	5	15,2%	3	7,5%	11	7,4%
	Total	0	-	0	-	0	-	15	100%	31	100%	30	100%	33	100%	40	100%	149	100%
TAU051-TECNICAS DE INDUSTRIALIZACAO	Aprovados	0	-	0	-	23	54,8%	36	90%	38	79,2%	40	90,9%	41	91,1%	43	95,6%	221	83,7%
	Reprovados (I)	0	-	0	-	2	4,8%	0	0%	2	4,2%	1	2,3%	2	4,4%	0	0%	7	2,7%
	Reprovados (R)	0	-	0	-	13	31%	0	0%	4	8,3%	0	0%	1	2,2%	0	0%	18	6,8%
	Trancamentos	0	-	0	-	4	9,5%	4	10%	4	8,3%	3	6,8%	1	2,2%	2	4,4%	18	6,8%
	Total	0	-	0	-	42	100%	40	100%	48	100%	44	100%	45	100%	45	100%	264	100%
DES046-TECNOLOGIA TEXTIL	Aprovados	0	-	0	-	0	-	24	92,3%	27	79,4%	39	95,1%	45	95,7%	33	97,1%	168	92,3%
	Reprovados (I)	0	-	0	-	0	-	2	7,7%	1	2,9%	1	2,4%	2	4,3%	1	2,9%	7	3,8%
	Reprovados (R)	0	-	0	-	0	-	0	0%	1	2,9%	0	0%	0	0%	0	0%	1	0,5%
	Trancamentos	0	-	0	-	0	-	0	0%	5	14,7%	1	2,4%	0	0%	0	0%	6	3,3%
	Total	0	-	0	-	0	-	26	100%	34	100%	41	100%	47	100%	34	100%	182	100%
CAD001-TOPICOS EM ADMINISTRACAO	Aprovados	0	-	1	100%	0	-	1	50%	0	-	19	82,6%	37	90,2%	24	85,7%	82	86,3%
	Reprovados (I)	0	-	0	0%	0	-	0	0%	0	-	1	4,3%	0	0%	1	3,6%	2	2,1%
	Reprovados (R)	0	-	0	0%	0	-	0	0%	0	-	0	0%	0	0%	2	7,1%	2	2,1%
	Trancamentos	0	-	0	0%	0	-	1	50%	0	-	3	13%	4	9,8%	1	3,6%	9	9,5%
	Total	0	-	1	100%	0	-	2	100%	0	-	23	100%	41	100%	28	100%	95	100%
FTC079-TOPICOS EM FOTOGRAFIA IV	Aprovados	1	100%	7	58,3%	38	95%	7	100%	34	85%	19	90,5%	0	-	18	69,2%	124	84,4%
	Reprovados (I)	0	0%	2	16,7%	1	2,5%	0	0%	2	5%	2	9,5%	0	-	3	11,5%	10	6,8%
	Reprovados (R)	0	0%	0	0%	0	0%	0	0%	1	2,5%	0	0%	0	0%	0	0%	1	0,7%
	Trancamentos	0	0%	3	25%	1	2,5%	0	0%	3	7,5%	0	0%	0	0%	5	19,2%	12	8,2%
	Total	1	100%	12	100%	40	100%	7	100%	40	100%	21	100%	21	100%	26	100%	147	100%

Tabela 2 : Continuação

DISCIPLINAS	SITUAÇÃO	2009		2010		2011		2012		2013		2014		2015		2016		TOTAL	
		Freq.	%	Freq.	%	Freq.	%	Freq.	%	Freq.	%	Freq.	%	Freq.	%	Freq.	%	Freq.	%
DES055-TOPICOS EM MODA	Aprovados	0	-	0	-	96	84,2%	166	75,8%	76	87,4%	191	90,1%	232	84,1%	184	77,3%	945	82,5%
	Reprovados (I)	0	-	0	-	7	6,1%	18	8,2%	4	4,6%	12	5,7%	18	6,5%	25	10,5%	84	7,3%
	Reprovados (R)	0	-	0	-	5	4,4%	8	3,7%	2	2,3%	0	0%	6	2,2%	3	1,3%	24	2,1%
	Trancamentos	0	-	0	-	6	5,3%	27	12,3%	5	5,7%	9	4,2%	20	7,2%	26	10,9%	93	8,1%
	Total	0	-	0	-	114	100%	219	100%	87	100%	212	100%	276	100%	238	100%	1146	100%
EBA021-VIVENCIA PROFISSIONAL COMPLEMENTAR	Aprovados	6	100%	29	100%	28	100%	48	100%	92	100%	103	100%	84	100%	33	100%	423	100%
	Reprovados (I)	0	0%	0	0%	0	0%	0	0%	0	0%	0	0%	0	0%	0	0%	0	0%
	Reprovados (R)	0	0%	0	0%	0	0%	0	0%	0	0%	0	0%	0	0%	0	0%	0	0%
	Trancamentos	0	0%	0	0%	0	0%	0	0%	0	0%	0	0%	0	0%	0	0%	0	0%
	Total	6	100%	29	100%	28	100%	48	100%	92	100%	103	100%	84	100%	33	100%	423	100%
TOTAL	Aprovados	465	91,9%	797	90,8%	1051	88%	1398	85,7%	1622	89,4%	1645	90,6%	1638	83,2%	1531	81,3%	10147	86,8%
	Reprovados (I)	19	3,8%	25	2,8%	37	3,1%	95	5,8%	64	3,5%	74	4,1%	136	6,9%	112	5,9%	562	4,8%
	Reprovados (R)	8	1,6%	13	1,5%	30	2,5%	59	3,6%	66	3,6%	38	2,1%	67	3,4%	81	4,3%	362	3,1%
	Trancamentos	14	2,8%	43	4,9%	76	6,4%	80	4,9%	63	3,5%	59	3,2%	127	6,5%	159	8,4%	621	5,3%
	Total	506	100%	878	100%	1194	100%	1632	100%	1815	100%	1816	100%	1968	100%	1883	100%	11692	100%

4 ANÁLISE DA SAÍDA DO CURSO PELOS DISCENTES

Esta seção avalia a situação dos estudantes no curso de Design de Moda e busca entender como ocorre a saída do curso⁶ e quais fatores podem ser utilizados para sinalizá-la. Esta seção procura responder perguntas como:

1. Qual a situação do estudante no curso de acordo com a forma de ingresso?
2. Qual o número de semestres cursados pela maior parte dos estudantes até a saída ou conclusão do curso?
3. A saída do curso está mudando ao longo do tempo? Qual a taxa de saída do curso da turma que ingressou em 2009 e qual a taxa de saída do curso das turmas que ingressaram recentemente?
4. Qual o rendimento semestral global médio dos estudantes que concluíram o curso (quando há concluintes no curso) e dos estudantes que saíram do curso?
5. Quais as principais disciplinas que chegam a ser cursadas pelos estudantes que saíram do curso?
6. Dado que um estudante foi reprovado em determinada disciplina, qual a chance de saída do curso?
7. Entre os estudantes que saíram do curso de Design de Moda e ingressaram novamente na UFMG, quais os cursos escolhidos por esses estudantes?

⁶Considera-se como saída do curso qualquer desvinculação do curso de Design de Moda que não seja por motivo de conclusão do curso, ainda que o estudante se mantenha vinculado à UFMG em outro curso ou em outra subdivisão.

Considerando o curso de Design de Moda no período de 2009/1 a 2016/1 foram encontrados 391 registros de ingresso, sendo 390 estudantes distintos⁷, ou seja, há 1 estudante que reingressou no curso de Design de Moda neste período.

Tabela 3: Forma de Ingresso versus Situação do Discente

Forma de Ingresso	Conclusão		Saída do Curso		Cursando		Total	
	Freq.	%	Freq.	%	Freq.	%	Freq.	%
Obtenção de novo título	4	20%	9	45%	7	35%	20	5,12%
Processo seletivo	91	25,42%	77	21,51%	190	53,07%	358	91,56%
Reopção	1	100%	0	0%	0	0%	1	0,26%
Transferência comum	3	25%	2	16,67%	7	58,33%	12	3,07%
Total	99	25,32%	88	22,51%	204	52,17%	391	100%

A Tabela 3 mostra a situação⁸ do discente no curso de acordo com a forma de ingresso. Do total de 391 registros de ingresso, pode-se observar que 22,51% saíram do curso, 52,17% ainda estão matriculados e 25,32% se graduaram. Nota-se também que do total de 391 registros de ingresso, 91,56% foram por Processo Seletivo.

A Tabela 4 mostra a situação do estudante no curso de Design de Moda por ano⁹ de entrada e de acordo com a forma de ingresso no curso. Nota-se que no ano de 2015 ingressaram 45 estudantes através de Processo Seletivo, sendo que 7 deles saíram do curso até o final do semestre de 2016/2.

⁷Em alguns cursos há casos de estudantes que ingressam mais de uma vez em decorrência, por exemplo, de jubilação e retorno posterior ao curso através de novo vestibular.

⁸Em alguns cursos, devido à mudança de subdivisão, pode ocorrer casos de estudantes que concluíram o curso tendo cursado zero semestres.

⁹Se o ingresso no curso de Design de Moda tiver ocorrido por reopção ou mudança de subdivisão, considera-se que o ano de ingresso do discente neste curso é igual ao ano em que ele realizou a reopção ou a mudança de subdivisão.

Tabela 4: Situação dos estudantes por forma de ingresso e de acordo com o ano de entrada no curso de Design de Moda

Forma de ingresso	Situação	Ano de ingresso no curso									
		2009	2010	2011	2012	2013	2014	2015	2016	Total	
Obtenção de novo título	Conclusão	0	2	0	2	0	0	0	0	0	4
	Saída do curso	0	2	3	1	3	0	0	0	0	9
	Cursando	0	0	1	2	4	0	0	0	0	7
	Total	0	4	4	5	7	0	0	0	0	20
Processo seletivo	Conclusão	30	31	17	11	2	0	0	0	0	91
	Saída do curso	15	11	18	14	7	4	7	1	1	77
	Cursando	0	2	10	20	36	41	38	43	43	190
	Total	45	44	45	45	45	45	45	44	44	358
Reopção	Conclusão	0	0	0	0	1	0	0	0	0	1
	Saída do curso	0	0	0	0	0	0	0	0	0	0
	Cursando	0	0	0	0	0	0	0	0	0	0
	Total	0	0	0	0	1	0	0	0	0	1
Transferência comum	Conclusão	0	0	0	2	1	0	0	0	0	3
	Saída do curso	0	0	0	0	2	0	0	0	0	2
	Cursando	0	0	0	0	7	0	0	0	0	7
	Total	0	0	0	2	10	0	0	0	0	12
Total		45	48	49	52	63	45	45	44	391	

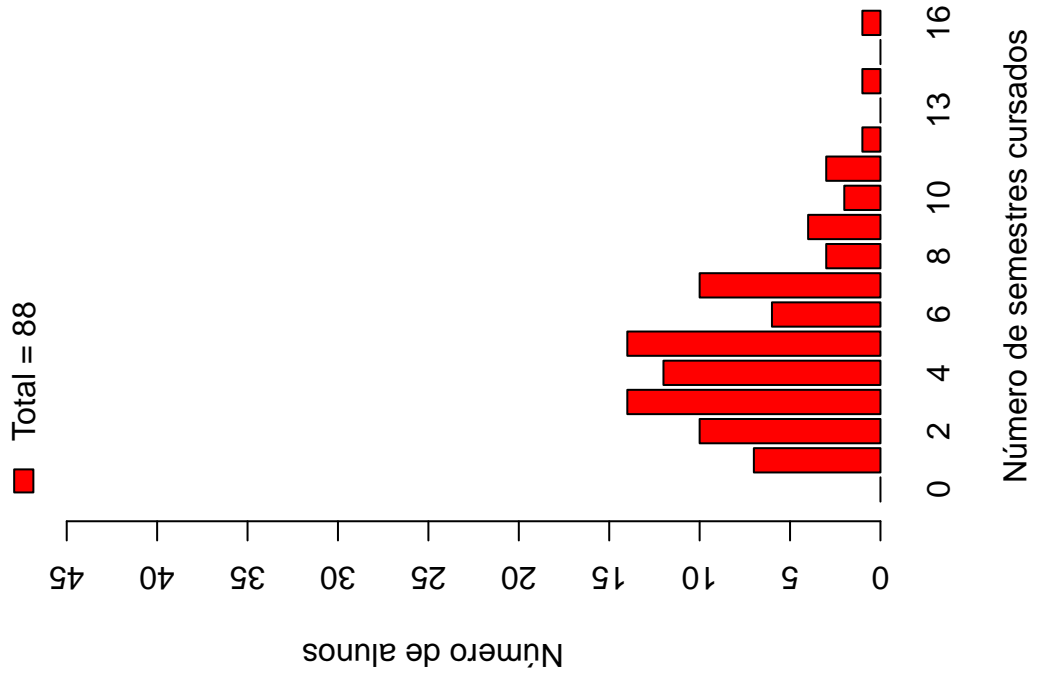
A Tabela 5 e a Figura 7 mostram o número de semestres cursados até a desvinculação por estudantes que já concluíram ou saíram do curso de Design de Moda. É possível observar que 48,86% dos estudantes que saíram do curso o fizeram até o 4º período.

A Tabela 6 e a Figura 8 mostram a situação dos estudantes (conclusão, cursando ou saída do curso) de acordo com o ano de ingresso no curso de Design de Moda. É possível observar que no ano de 2015, 45 estudantes ingressaram no curso de Design de Moda sendo que, até 2016/2, 7 (15,56%) deles saíram do curso.

Tabela 5: Número de semestres cursados pelos discentes que saíram do curso ou concluíram o curso no período de 2009/1 a 2016/2

Semestres Cursados	Saída do Curso			Conclusão		
	Freq.	%	% acumulado	Freq.	%	% acumulado
1	7	7,95%	7,95%	0	0%	0%
2	10	11,36%	19,31%	0	0%	0%
3	14	15,91%	35,22%	0	0%	0%
4	12	13,64%	48,86%	0	0%	0%
5	14	15,91%	64,77%	0	0%	0%
6	6	6,82%	71,59%	0	0%	0%
7	10	11,36%	82,95%	0	0%	0%
8	3	3,41%	86,36%	13	13,13%	13,13%
9	4	4,55%	90,91%	19	19,19%	32,32%
10	2	2,27%	93,18%	35	35,35%	67,67%
11	3	3,41%	96,59%	7	7,07%	74,74%
12	1	1,14%	97,73%	14	14,14%	88,88%
13	0	0%	97,73%	2	2,02%	90,9%
14	1	1,14%	98,87%	7	7,07%	97,97%
15	0	0%	98,87%	1	1,01%	98,98%
16	1	1,14%	100%	1	1,01%	99,99%
Total	88	-	100%	99	-	99,99%

Distribuição Saída do Curso



Distribuição Conclusão

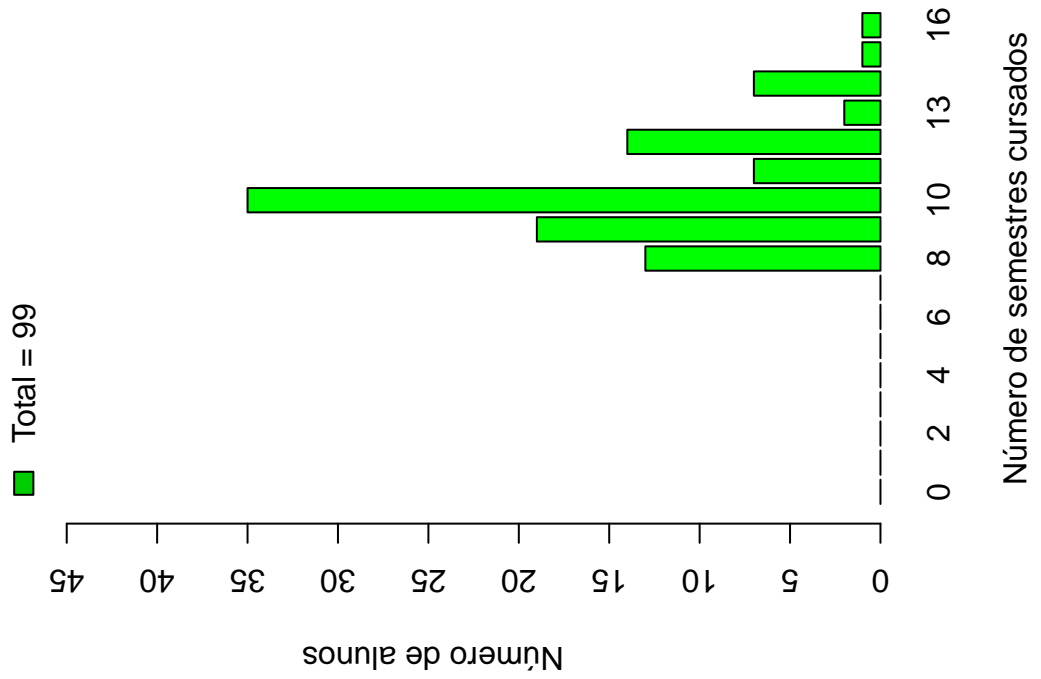


Figura 7: Número de semestres cursados de acordo com a situação do estudante no curso de Design de Moda.

Tabela 6: Situação do estudante na UFMG de acordo com ano de ingresso no curso de Design de Moda

Ano de ingresso	Conclusão		Saída do Curso		Cursando		Total	
	Freq.	%	Freq.	%	Freq.	%	Freq.	%
2009	30	66,67%	15	33,33%	0	0%	45	11,51%
2010	33	68,75%	13	27,08%	2	4,17%	48	12,28%
2011	17	34,69%	21	42,86%	11	22,45%	49	12,53%
2012	15	28,85%	15	28,85%	22	42,31%	52	13,3%
2013	4	6,35%	12	19,05%	47	74,6%	63	16,11%
2014	0	0%	4	8,89%	41	91,11%	45	11,51%
2015	0	0%	7	15,56%	38	84,44%	45	11,51%
2016	0	0%	1	2,27%	43	97,73%	44	11,25%
Total	99	25,32%	88	22,51%	204	52,17%	391	100%

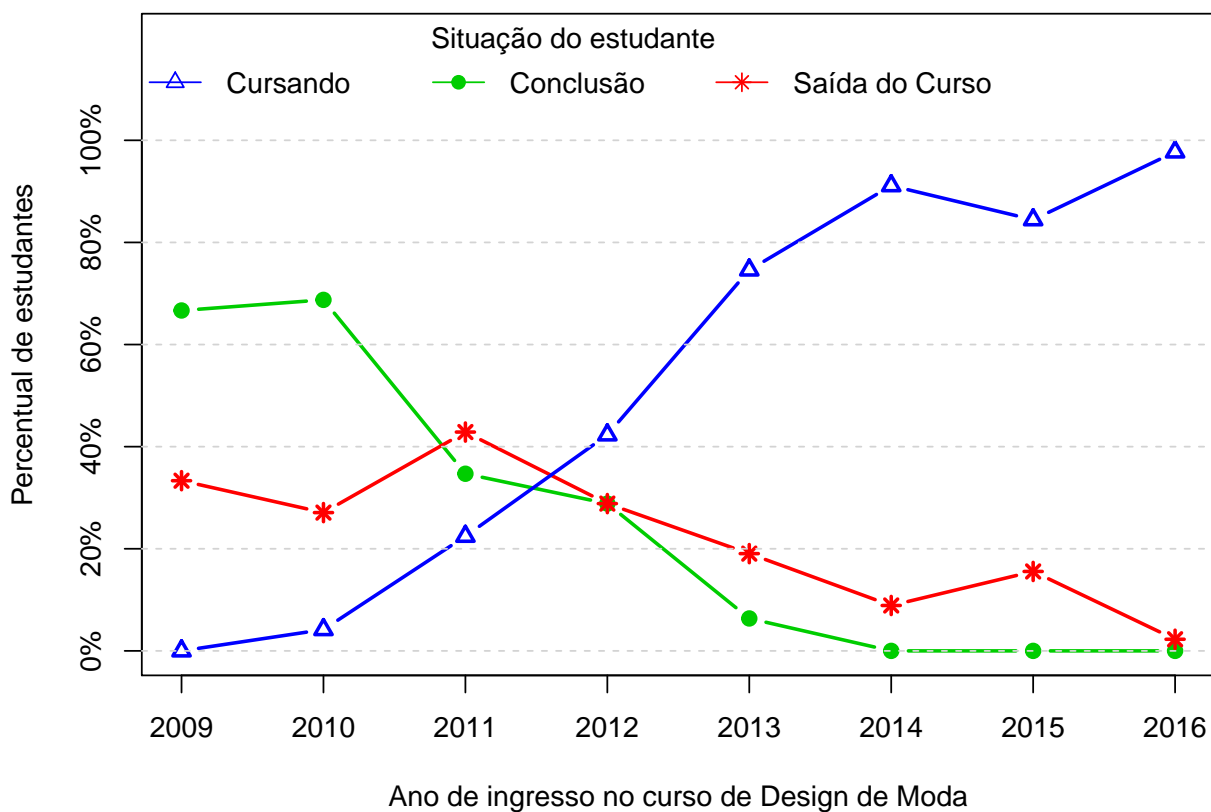


Figura 8: Situação do estudante de acordo com o ano de ingresso.

A Tabela 7¹⁰ e a Figura 9 mostram o número de estudantes matriculados por semestre de acordo com o ano de ingresso no curso de Design de Moda. No ano de 2014, por exemplo, 45 estudantes iniciaram o curso, 45 se matricularam no 2^o semestre¹¹, 44 se matricularam no 3^o semestre e 43 se matricularam no 4^o semestre.

É importante ressaltar que parte da redução do número de estudantes de um semestre para outro pode ser devido à desvinculação por conclusão (especialmente nos últimos semestres). Para verificar o total de desvinculações por saída do curso é necessário consultar a Tabela 6.

¹⁰Por uma questão de *layout* do texto, foi possível incluir na Tabela 7 o limite máximo de 16 semestres.

¹¹É importante ressaltar que o conceito de semestre apresentado neste relatório indica o tempo em que o estudante se manteve vinculado à UFMG e não se o estudante está efetivamente cursando as disciplinas esperadas para o respectivo período.

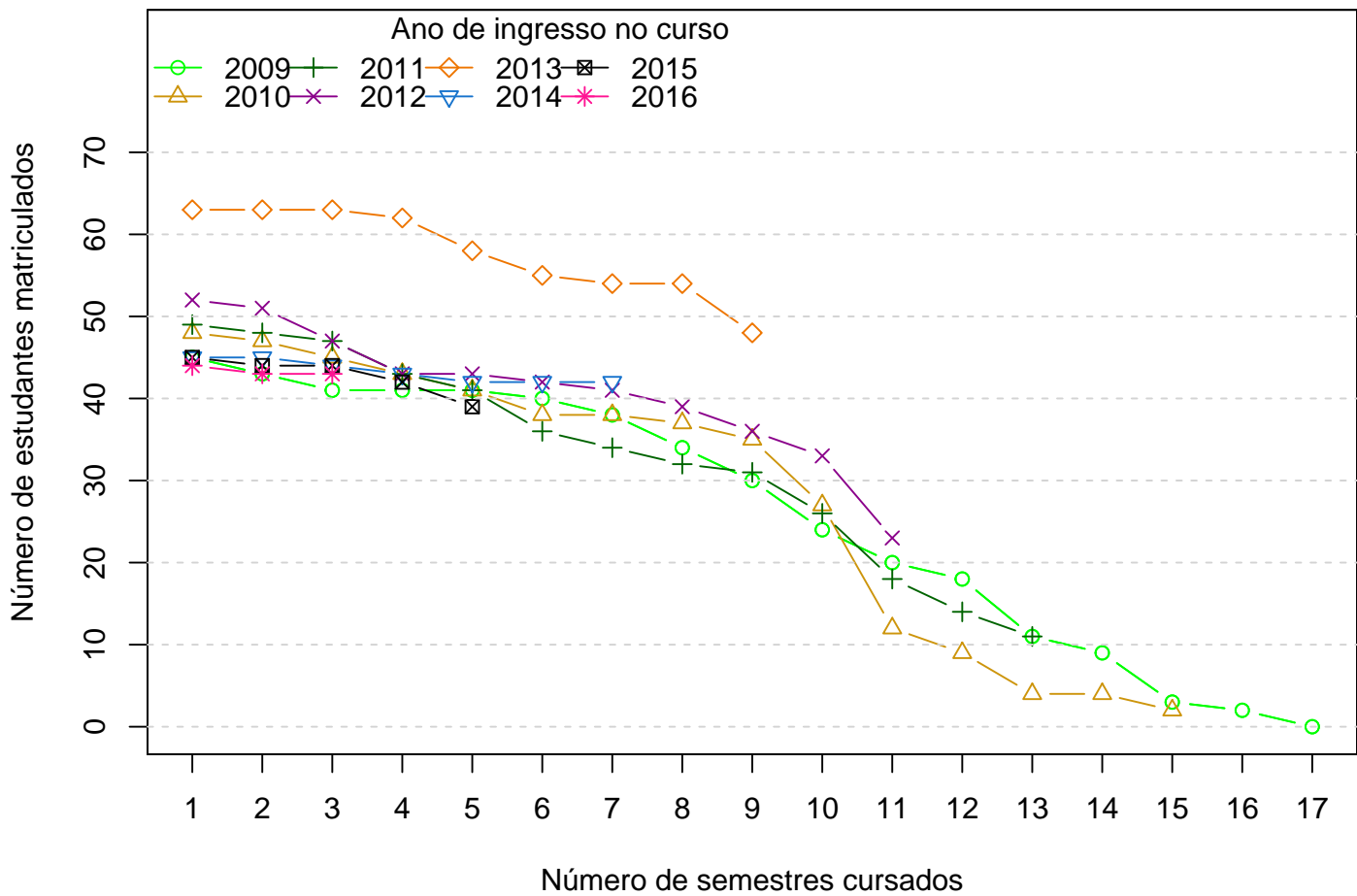


Figura 9: Número de estudantes matriculados por semestres de acordo com o ano de ingresso.

Tabela 7: Número de estudantes matriculados no início do período de acordo com o ano de ingresso no curso de Design de Moda

Estudantes por período	Ano de Ingresso							
	2009	2010	2011	2012	2013	2014	2015	2016
1 ^o	45	48	49	52	63	45	45	44
2 ^o	43	47	48	51	63	45	44	43
3 ^o	41	45	47	47	63	44	44	43
4 ^o	41	43	43	43	62	43	42	
5 ^o	41	41	41	43	58	42	39	
6 ^o	40	38	36	42	55	42		
7 ^o	38	38	34	41	54	42		
8 ^o	34	37	32	39	54			
9 ^o	30	35	31	36	48			
10 ^o	24	27	26	33				
11 ^o	20	12	18	23				
12 ^o	18	9	14					
13 ^o	11	4	11					
14 ^o	9	4						
15 ^o	3	2						
16 ^o	2							

A Figura 10 mostra a distribuição do Rendimento Semestral Global Médio (RSGM)¹² dos estudantes que estão cursando, dos estudantes que concluíram e dos estudantes que saíram do curso de Design de Moda no período de 2009/1 a 2016/2.

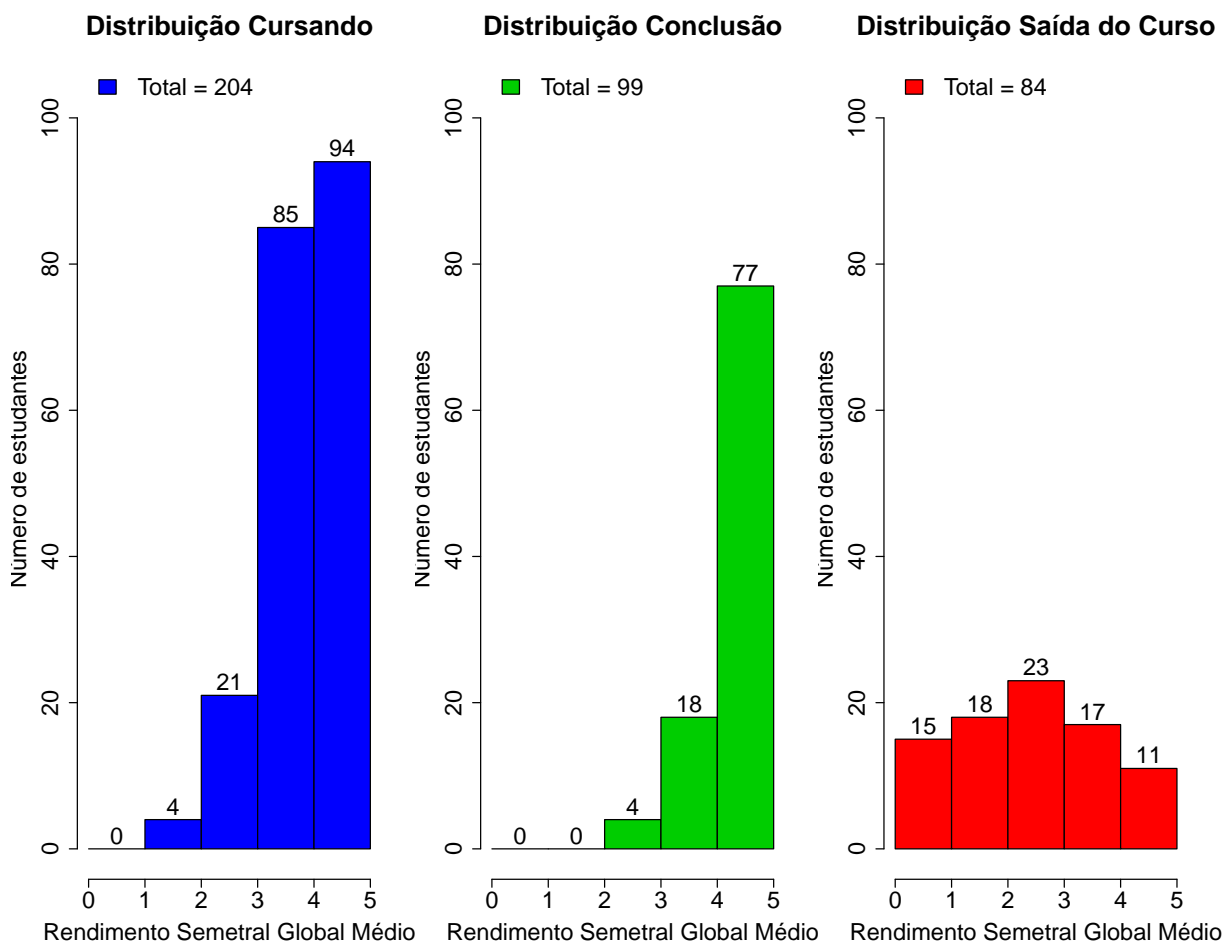


Figura 10: Rendimento Semestral Global Médio de acordo com a Situação do estudante na UFMG.

A Figura 11 mostra, dentre o grupo de estudantes que saíram do curso (88 estudantes), o percentual deles que chegaram a cursar as principais disciplinas do curso de Design de Moda antes do desligamento. Observa-se, por exemplo, que mais de 80% dos estudantes que saíram do curso cursaram disciplinas como: DES005-FORMA, COR E COMPOSICAO, DES030-DESENHO TECNICO I, DES031-CONCEITOS, MATERIAIS E PROCESSOS DO DESIGN DE MODA, DES057-PANORAMA DO VESTUARIO e TAU049-ERGONOMIA.

¹²Ressalta-se que neste gráfico é possível incluir somente os estudantes que possuem RSGM, por isso, em alguns casos, o número total de estudantes pode diferir do total apresentado na Tabela 6.

A Tabela 8 mostra a proporção de estudantes que saíram do curso de Design de Moda dado que foram reprovados nas disciplinas cursadas por pelo menos 60%¹³ do grupo de estudantes que saiu do curso. O cálculo é feito dividindo-se o número total de estudantes reprovados na disciplina que saíram do curso pelo total de estudantes reprovados na disciplina que concluíram ou saíram do curso.

No caso da disciplina "DES005-FORMA, COR E COMPOSICAO", por exemplo, em um total de 88 estudantes que saíram do curso no período avaliado, 75 deles a cursaram. Para essa disciplina, dado que o estudante foi reprovado, a probabilidade de saída do curso foi igual a 1,00%. No caso da disciplina "DES030-DESENHO TECNICO I", a probabilidade de saída do curso dado que o estudante foi reprovado foi igual a 0,93%, sendo que do total de 88 estudantes que saíram do curso, 78 deles chegaram a cursar essa disciplina.

A Figura 12 mostra o Boxplot do rendimento nas disciplinas selecionadas na Tabela 8 de acordo com a situação no curso (saída do curso ou conclusão).

¹³Essa restrição foi colocada uma vez que, conforme mostrado na Figura 11, em algumas disciplinas há um número muito pequeno de estudantes que saíram do curso e que chegaram a cursá-las, neste caso, ter chegado a cursar a disciplina já é um fator que torna menos provável a saída do curso.



Figura 11: Principais disciplinas cursadas pelos estudantes que saíram do curso de Design de Moda.

Tabela 8: Dados sobre reprovação e saída do curso

Disciplina cursadas por pelo menos 60% dos estudantes que saíram do curso	Estudantes que saíram do curso		Total de estudantes (que saíram do curso ou concluídos)		Probabilidade de sair do curso dado reprovação na disciplina
	Número de estudantes que saíram do curso e foram aprovados na disciplina		Total de estudantes aprovados na disciplina	Total de estudantes que cursaram a disciplina	
	Número de estudantes que saíram do curso e foram aprovados na disciplina	Número de estudantes que saíram do curso e cursaram a disciplina			
DES005-FORMA, COR E COMPOSICAO	17	75	17	169	1,00
DES030-DESENHO TECNICO I	14	78	15	174	0,93
DES031-CONCEITOS, MATERIAIS E PROCESSOS DO DESIGN DE MODA	24	82	24	181	1,00
DES032-PESQUISA DE MODA I	19	61	19	160	1,00
DES057-PANORAMA DO VESTUARIO	23	81	23	180	1,00
EBA042-ATIVIDADE PRATICA INTEGRADORA A	11	62	12	161	0,92
TAU049-ERGONOMIA	18	80	18	179	1,00
TAU050-METODOLOGIA DO DESIGN I	15	56	16	152	0,94
UNI012-PANORAMA DO VESTUARIO MODERNO E CONTEMPORANEO	9	56	10	155	0,9

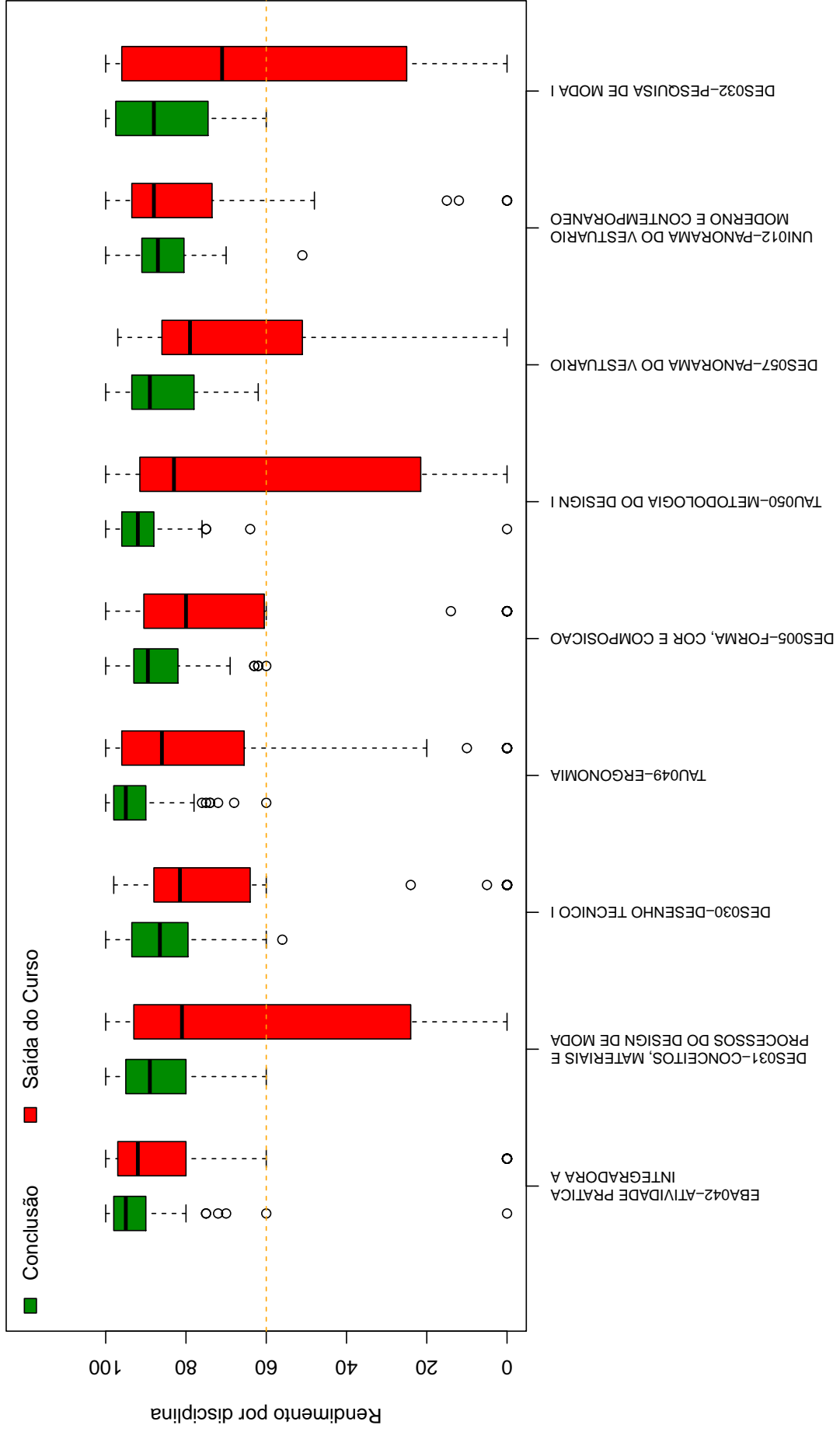


Figura 12: Rendimento por disciplina de acordo com a situação do estudante no curso de Design de Moda : Saída do Curso ou Conclusão.

A Tabela 9 e a Figura 13 mostram os cursos de destino na UFMG dos estudantes que saíram do curso de Design de Moda e retornaram para a Instituição. Verifica-se que entre os 88 estudantes que saíram do curso de Design de Moda no período de 2009/1 a 2016/2, 3 estudantes ingressaram novamente na UFMG em outro curso através de novo processo seletivo, mudança de subdivisão, reopção, entre outras formas¹⁴.

Na Figura 13 cada aresta representa um estudante, os cursos dispostos mais próximos ao centro do círculo são os que receberam os maiores números de estudantes oriundos do curso de Design de Moda (maior número de arestas).

Tabela 9: Curso de Destino de parte dos estudantes que saíram do curso no período de 2009/1 a 2016/2

Curso	Frequência	Percentual
ARQUITETURA E URBANISMO NOTURNO	1	33,33%
ARTES VISUAIS DIURNO	1	33,33%
CIÊNCIAS CONTÁBEIS NOTURNO	1	33,33%
TOTAL	3	100%

¹⁴Nos casos em que o estudante ingressou em mais de um curso após a saída do curso de Design de Moda, considerou-se o destino final do estudante, ou seja, o último curso em que ele teve registro na UFMG

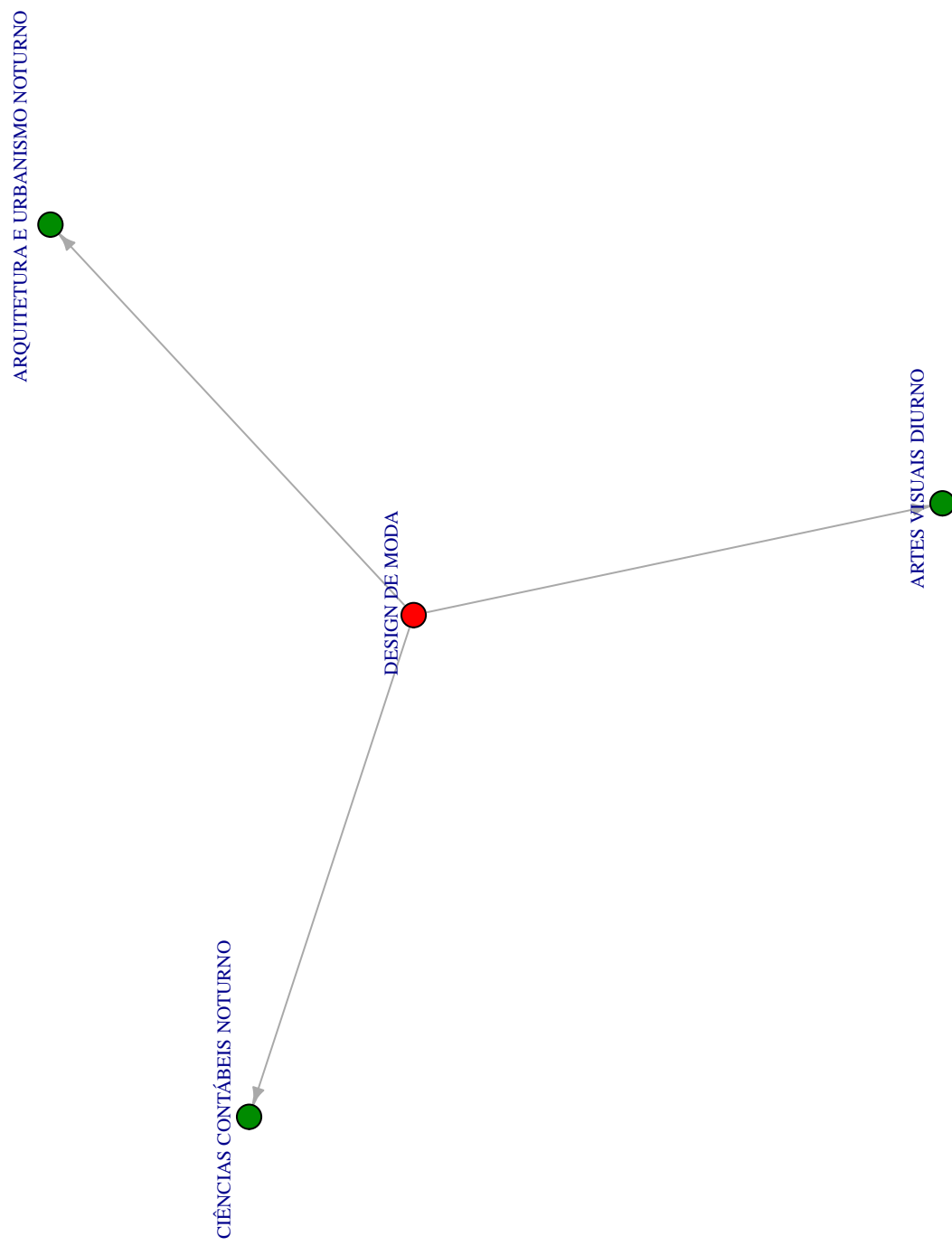


Figura 13: Cursos de destino de estudantes que saíram do curso de Design de Moda no período de 2009/1 a 2016/1 .

5 REFERÊNCIAS

- [1] MAGALHÃES, M. N, LIMA, LIMA, A. C. P., 2004. *Noções de Probabilidade e Estatística*,6 ed . Editora da Universidade de São Paulo, São Paulo.
- [2] TRIOLA, M.F., 1999. *Introdução à Estatística*,7 ed . LTC, Rio de Janeiro.
- [3] KOHONEN, T., 2001. *Self-Organizing Maps*,Number 30 in Springer Series in Information Sciences, 3 ed. Springer-Verlag, Berlin.
- [4] MINGOTI, S. A.,2005 *Análise de dados através de métodos de estatística multivariada: uma abordagem aplicada*. Editora UFMG, Belo Horizonte.
- [5] WEHRENS, R, BUYDENS, L. M. C.,2007 *Self- and Super-organizing Maps in R: The kohonen Package*. Journal of Statistical Software, Volume 21, Issue 5.