

UNIVERSIDADE FEDERAL DE MINAS GERAIS  
PRÓ-REITORIA DE GRADUAÇÃO  
SETOR DE ESTATÍSTICA

Avaliação do desempenho acadêmico dos estudantes  
de graduação:  
**Filosofia Diurno**

BELO HORIZONTE  
MAIO DE 2017

**PRÓ-REITORIA DE GRADUAÇÃO /SETOR DE  
ESTATÍSTICA**

**PRÓ-REITOR DE GRADUAÇÃO**

RICARDO HIROSHI CALDEIRA TAKAHASHI

**PRÓ-REITOR ADJUNTO DE GRADUAÇÃO**

WALMIR MATOS CAMINHAS

**COORDENADORA DO SETOR DE ESTATÍSTICA**

CAROLINA SILVA PENA

**EQUIPE SETOR DE ESTATÍSTICA**

ALINE MOREIRA MARTINS

SANDY PINHEIRO ALVES

Contato: [estatistica@prograd.ufmg.br](mailto:estatistica@prograd.ufmg.br)

# Sumário

<b>1</b>	<b>INTRODUÇÃO</b>	<b>5</b>
<b>2</b>	<b>METODOLOGIA</b>	<b>6</b>
2.1	ANÁLISE DESCRITIVA . . . . .	6
2.2	ESTATÍSTICA MULTIVARIADA . . . . .	9
<b>3</b>	<b>ANÁLISE DAS PRINCIPAIS DISCIPLINAS</b>	<b>11</b>
<b>4</b>	<b>ANÁLISE DA SAÍDA DO CURSO PELOS DISCENTES</b>	<b>28</b>
<b>5</b>	<b>REFERÊNCIAS</b>	<b>44</b>

## Lista de Tabelas

1	Disciplinas consideradas difíceis . . . . .	14
2	Situação dos estudantes nas principais disciplinas do curso de Filosofia Diurno no período de 2009 a 2016/2 . . . . .	23
3	Forma de Ingresso versus Situação do Discente . . . . .	29
4	Situação dos estudantes por forma de ingresso e de acordo com o ano de entrada no curso de Filosofia Diurno . . . . .	30
5	Número de semestres cursados pelos discentes que saíram do curso ou concluíram o curso no período de 2006/1 a 2016/2 . . . . .	31
6	Situação do estudante na UFMG de acordo com ano de ingresso no curso de Filosofia Diurno . . . . .	33
7	Número de estudantes matriculados no início do período de acordo com o ano de ingresso no curso de Filosofia Diurno . . . . .	35
8	Dados sobre reprovação e saída do curso . . . . .	39
9	Curso de Destino de parte dos estudantes que saíram do curso no período de 2006/1 a 2016/2 . . . . .	41

## Lista de Figuras

1	Ilustração do Boxplot. . . . .	7
2	Exemplo Histograma. . . . .	8
3	Exemplo de gráfico de barras. . . . .	9
4	Rendimento dos estudantes matriculados no curso de Filosofia Diurno no período de 2006/1 a 2016/2 - disciplinas agrupadas por dificuldade. .	13
5	Conceitos obtidos pelos estudantes matriculados no curso de Filosofia Diurno no período de 2006/1 a 2016/2 na disciplina LET223-FUNDAMENTOS DE LIBRAS . . . . .	15
6	Conceitos obtidos pelos estudantes matriculados no curso de Filosofia Diurno no período de 2006/1 a 2016/2 na disciplina FIL036-HISTORIA DA FILOSOFIA GREGA II . . . . .	16
7	Conceitos obtidos pelos estudantes matriculados no curso de Filosofia Diurno no período de 2006/1 a 2016/2 na disciplina FIL002-HISTORIA DA FILOSOFIA MEDIEVAL . . . . .	17
8	Conceitos obtidos pelos estudantes matriculados no curso de Filosofia Diurno no período de 2006/1 a 2016/2 na disciplina UNI001-INGLES INSTRUMENTAL I . . . . .	18
9	Conceitos obtidos pelos estudantes matriculados no curso de Filosofia Diurno no período de 2006/1 a 2016/2 na disciplina FIL060-PRATICA DE PESQUISA E ENSINO EM FILOSOFIA . . . . .	19
10	Conceitos obtidos pelos estudantes matriculados no curso de Filosofia Diurno no período de 2006/1 a 2016/2 na disciplina FIL115-TEORIA DO CONHECIMENTO . . . . .	20
11	Conceitos obtidos pelos estudantes matriculados no curso de Filosofia Diurno no período de 2006/1 a 2016/2 na disciplina FIL046-TOPICOS EM ESTETICA . . . . .	21
12	Conceitos obtidos pelos estudantes matriculados no curso de Filosofia Diurno no período de 2006/1 a 2016/2 na disciplina FIL206-TOPICOS EM FILOSOFIA DA LINGUAGEM . . . . .	22
13	Número de semestres cursados de acordo com a situação do estudante no curso de Filosofia Diurno. . . . .	32

14	Situação do estudante de acordo com o ano de ingresso. . . . .	33
15	Número de estudantes matriculados por semestres de acordo com o ano de ingresso. . . . .	35
16	Rendimento Semestral Global Médio de acordo com a Situação do estudante na UFMG. . . . .	36
17	Principais disciplinas cursadas pelos estudantes que saíram do curso de Filosofia Diurno. . . . .	38
18	Rendimento por disciplina de acordo com a situação do estudante no curso de Filosofia Diurno : Saída do Curso ou Conclusão. . . . .	40
19	Cursos de destino de estudantes que saíram do curso de Filosofia Diurno no período de 2006/1 a 2016/2 . . . . .	43

# 1 INTRODUÇÃO

O objetivo deste relatório é utilizar os dados de rendimento acadêmico disponíveis na UFMG para produzir informação sobre o desempenho dos discentes de graduação, avaliar a dificuldade das principais disciplinas de cada curso e também analisar a taxa de saída do curso. Espera-se produzir um relatório modelo que possa estimular o acompanhamento contínuo do curso pela coordenação.

Neste relatório serão analisados os dados do curso presencial de Filosofia Diurno no período de 2006/1 a 2016/2 . Foram analisados os dados de todos os estudantes matriculados no curso neste período, com exceção somente dos estudantes matriculados em decorrência de continuidade de estudos.

Os dados analisados neste relatório foram fornecidos pelo Centro de Computação da UFMG (CECOM) e o tratamento, a análise dos dados e a produção do relatório foi realizada pelo Setor de Estatística da Pró-Reitoria de Graduação da UFMG.

O *software* utilizado para o desenvolvimento das análises foi o *software* R, disponível para download em <http://www.r-project.org/>.

## 2 METODOLOGIA

Nesta seção serão brevemente apresentadas as técnicas estatísticas aplicadas para o desenvolvimento do relatório. A análise exploratória que será apresentada ao longo deste relatório inclui medidas de variação e posição relativa, bem como o Gráfico de Caixa (Boxplot), o Histograma e o Gráfico de Barras. Além disso, serão mostrados alguns conceitos de Estatística Multivariada que englobam técnicas mais avançadas de análise de dados.

### 2.1 ANÁLISE DESCRITIVA

As interpretações das principais medidas de estatística descritiva são baseadas nos seguintes conceitos:

**Média:** média aritmética;

**Desvio-padrão:** medida de variabilidade dos dados com relação à média;

**Mínimo:** menor valor encontrado na série de dados;

**1º Quartil:** valor que deixa 25% dos dados abaixo dele;

**Mediana:** valor que deixa 50% dos dados abaixo dele;

**3º Quartil:** valor que deixa 75% dos dados abaixo dele;

**Máximo:** maior valor encontrado na série de dados;

**Percentual Acumulado:** O percentual acumulado é a soma de todos os percentuais até aquela classe. O valor máximo do percentual acumulado é 100%.

#### **Boxplot:**

A representação através do Boxplot permite a análise visual da posição, dispersão, assimetria, caudas e valores discrepantes do conjunto de dados. Os asteriscos que as vezes aparecem no Boxplot indicam que aquelas observações são outliers (valores extremos). O local onde a linha vertical começa (de baixo para cima) indica o mínimo (excetuando algum possível valor extremo) e, onde a linha termina indica o máximo, também excetuando algum possível outlier.

O retângulo no meio dessa linha possui três linhas horizontais. A linha de baixo (que é o próprio contorno externo inferior do retângulo) indica o primeiro quartil, a de cima (que também é o próprio contorno externo superior do retângulo) indica o terceiro quartil e a do meio indica a mediana. A mediana é a medida de tendência central mais indicada



quando os dados possuem distribuição assimétrica, mais indicada até do que a média aritmética, que nesse caso seria influenciada pelos valores extremos.

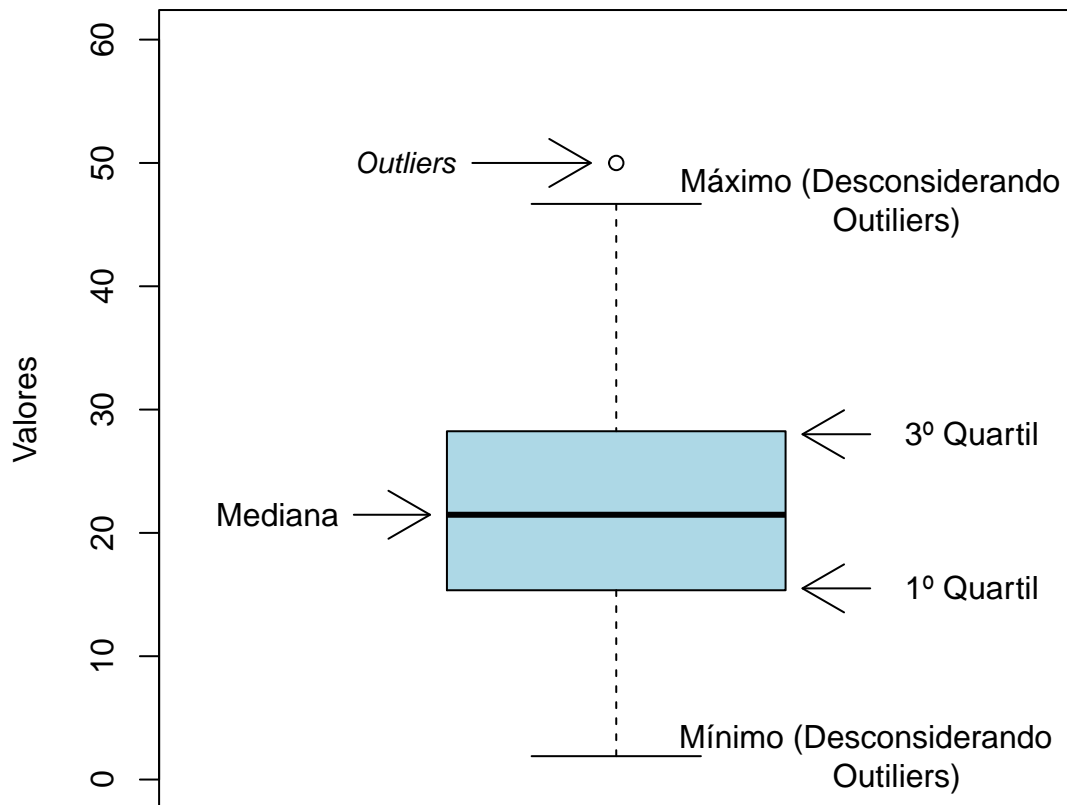


Figura 1: Ilustração do Boxplot.

### Histograma:

A partir do Histograma é possível observar a distribuição de frequência de um conjunto de dados agrupados em classes. A altura de cada barra que compõe o histograma é proporcional à frequência da classe que ela representa. Na Figura 2 tem-se um exemplo desse tipo de gráfico. O eixo horizontal possui 10 classes de mesmo tamanho que variam entre 0 e 5 e o eixo vertical representa a frequência observada de cada classe. No exemplo, a classe mais frequente é a entre 2 e 2,5, pois é a mais alta e a classe menos frequente é a que varia entre 4,5 e 5.



**Figura 2: Exemplo Histograma.**

**Gráfico de barras:**

O Gráfico de Barras apresenta barras retangulares com tamanho igual à frequência da variável observada, ou seja, quanto maior a barra, maior a frequência que representa. No exemplo mostrado na Figura 3, o gráfico de barras é utilizado para apresentar os conceitos ("A", "B", "C", "D", "E" ou "F") obtidos por um grupo de estudantes em três disciplinas ofertadas nos seguintes períodos: 2015/2; 2016/1 e 2016/2. A barra de cor vermelho escuro, por exemplo, representa o conceito "F", que foi o conceito mais frequente em 2015/2. O conceito "A" é representado pela cor verde escuro, tendo sido o conceito menos frequente em 2016/1; a cor amarela representa o conceito "C" que foi o mais frequente em 2016/2.

Maiores informações sobre as medidas de análise descritiva podem ser encontradas em [1] e [2].

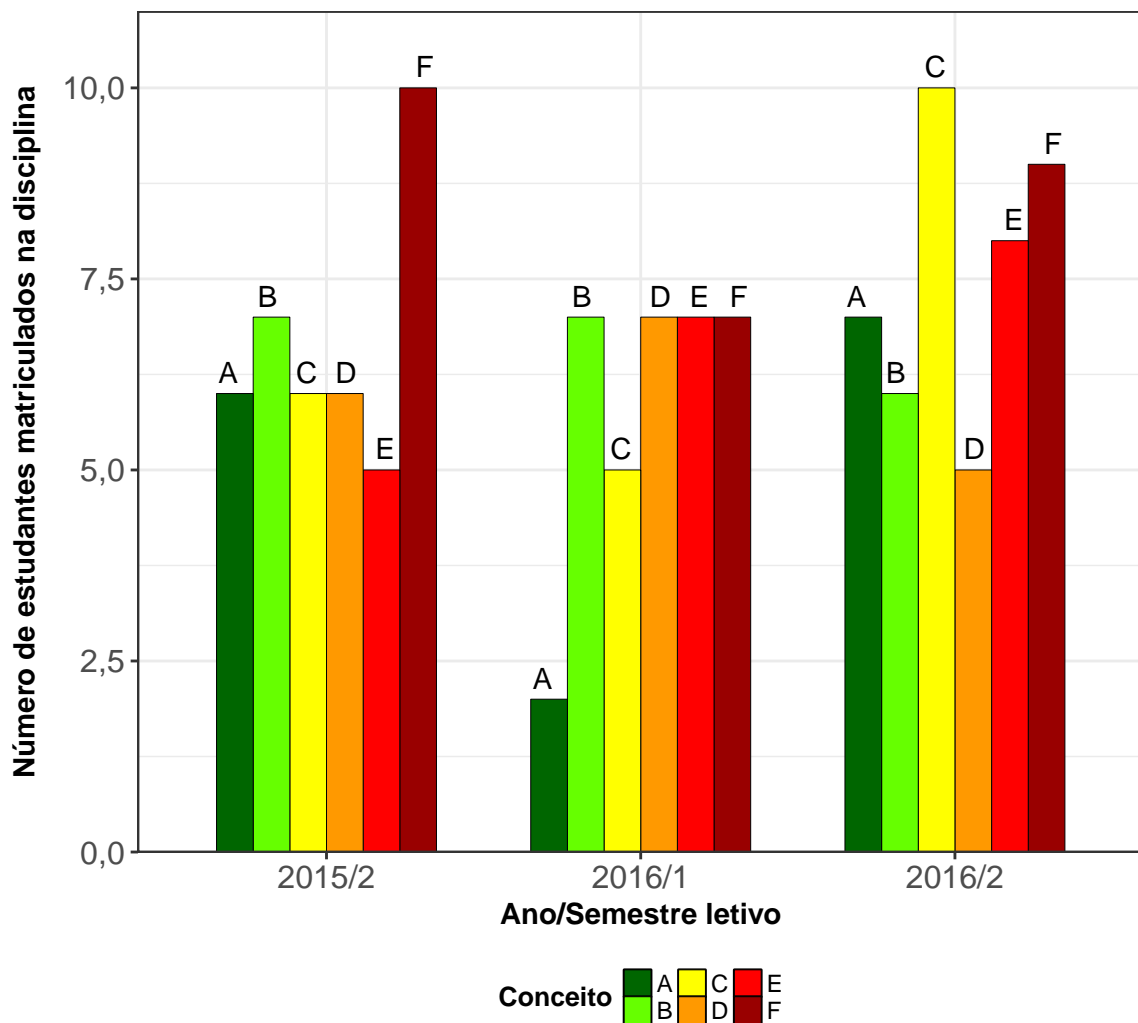


Figura 3: Exemplo de gráfico de barras.

## 2.2 ESTATÍSTICA MULTIVARIADA

Um dos objetivos deste trabalho é agrupar as disciplinas de acordo com o seu nível de dificuldade. Para particionar o conjunto de disciplinas em três grupos: fácil, médio e difícil, foram utilizados os quartis das notas dos estudantes na disciplina e o percentual de estudantes reprovados.

A técnica utilizada para realizar o agrupamento foi a rede de Kohonen (ver [3]). Esse método pode ser visto como uma versão espacialmente orientada do método k-médias (ver maiores informações sobre o k-médias em [4]). Nesta analogia cada unidade corresponde a um grupo e o número de grupos é definido pelo número de grades cujo formato pode ser retangular ou hexagonal.

A rede de Kohonen realiza o agrupamento entre os objetos de estudo de acordo com

a sua similaridade, levando em consideração a homogeneidade interna dos grupos e a heterogeneidade entre os grupos. No caso deste relatório, o objeto de estudo no qual se aplicou a rede de Kohonen foram as disciplinas do curso. Maiores informações sobre a aplicação da rede de Kohonen utilizando o *software* R podem ser encontradas em [5].

### 3 ANÁLISE DAS PRINCIPAIS DISCIPLINAS

Esta seção apresenta o desempenho dos discentes de graduação em Filosofia Diurno nas principais disciplinas cursadas por eles. A análise abrange todas as disciplinas que, na soma de um período de 11 anos (2006/1 a 2016/2), tiveram pelo menos 50 estudantes do curso de Filosofia Diurno matriculados<sup>1</sup>. Esta seção procura responder perguntas como:

1. Quais disciplinas podem ser consideradas fáceis, médias e difíceis para os estudantes do curso de Filosofia Diurno?
2. No período de 2006/1 a 2016/2 qual o conceito ("A", "B", "C", "D", "E" ou "F") obtido pelos estudantes do curso de Filosofia Diurno nas disciplinas consideradas difíceis em cada semestre?
3. Qual o número de aprovações, reprovações e trancamentos nas principais disciplinas do curso de Filosofia Diurno no período de 2006/1 a 2016/2 por semestre?

---

<sup>1</sup>Na contagem do número de matrículas de cada disciplina, incluiu-se o total de discentes cuja situação final na disciplina foi igual a: aprovação, reprovação ou trancamento.

Na próxima página (Figura 4) é mostrado o Boxplot (ver Seção 2.1) das principais disciplinas cursadas pelos estudantes do curso de Filosofia Diurno agrupadas pelo grau de dificuldade<sup>2</sup>; o agrupamento foi realizado utilizando a rede de Kohonen (ver Seção 2.2). Para criar o agrupamento, considerou-se a nota<sup>3</sup> obtida na primeira vez em que o discente cursou a disciplina. Na Tabela 1 encontram-se listadas todas as disciplinas consideradas difíceis para o curso.

É importante ressaltar que o conceito de "difícil" foi atribuído ao grupo de disciplinas que apresentaram os menores rendimentos dentro do curso. Isso não significa, necessariamente, que o rendimento de tais disciplinas seja baixo, considerando os critérios de aprovação da Universidade.

---

<sup>2</sup>O grau de dificuldade das disciplinas foi baseado na pontuação (score) obtida pelos estudantes e no número de reprovações. Sabe-se que essa forma de comparação possui limitações, pois não foram aplicadas técnicas que garantam a propriedade de invariância como, por exemplo, a teoria de resposta ao item. Dessa forma, a dificuldade aqui atribuída depende do grupo de estudantes que realizou a disciplina. Apesar dessa limitação, a dificuldade relativa das disciplinas para o grupo que a realizou é importante para a Universidade uma vez que a reprovação/aprovação impacta em seu planejamento de oferta das disciplinas e no tempo de conclusão das turmas.

<sup>3</sup>Na análise do rendimento acadêmico dos discentes nas disciplinas foram excluídas as seguintes situações: cancelamento a pedido, cancelamento automático, dispensa, indefinido, regime especial, sem resultado lançado, trancamento com justificativa, trancamento sem justificativa, trancamento total e tratamento especial; ou seja, considerou-se somente as notas cuja situação final do discente na disciplina era igual a aprovado ou reprovado.

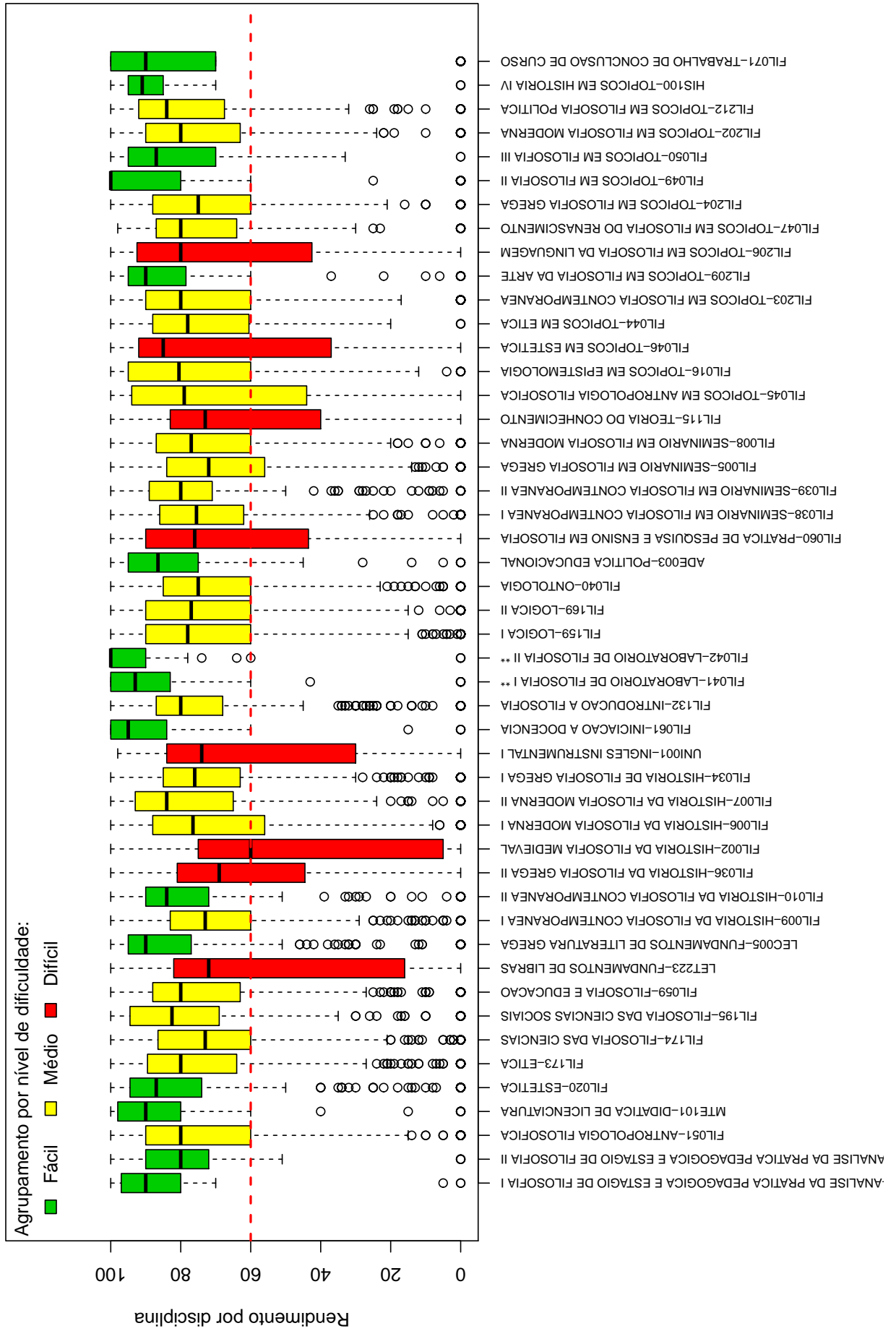


Figura 4: Rendimento dos estudantes matriculados no curso de Filosofia Diurno no período de 2006/1 a 2016/2 - disciplinas agrupadas por dificuldade.

**Tabela 1: Disciplinas consideradas difíceis**

---

<b>Disciplinas Difíceis</b>
LET223-FUNDAMENTOS DE LIBRAS
FIL036-HISTORIA DA FILOSOFIA GREGA II
FIL002-HISTORIA DA FILOSOFIA MEDIEVAL
UNI001-INGLES INSTRUMENTAL I
FIL060-PRATICA DE PESQUISA E ENSINO EM FILOSOFIA
FIL115-TEORIA DO CONHECIMENTO
FIL046-TOPICOS EM ESTETICA
FIL206-TOPICOS EM FILOSOFIA DA LINGUAGEM

---

Conforme mencionado anteriormente, a Tabela 1 lista todas as disciplinas que tiveram pelo menos 50 estudantes matriculados no período de 2006/1 a 2016/2 e foram agrupadas como difíceis pela rede de Kohonen. É possível verificar que, do total de 48 disciplinas avaliadas, 8 foram agrupadas como difíceis.

Os gráficos de barras apresentados a seguir mostram os conceitos<sup>4</sup> obtidos em cada semestre nas disciplinas listadas na Tabela 1 no período de 2006/1 a 2016/2. É possível que em alguns gráficos não haja informação em todos os semestres analisados, especialmente nos primeiros semestres. Isso pode ocorrer em disciplinas que não são ofertadas em todos os semestres e também com aquelas cursadas pelos estudantes em semestres mais avançados do curso; lembrando que essa análise abrange somente os estudantes que ingressaram no curso de Filosofia Diurno a partir de 2006/1. Outra possibilidade ocorre quando há mudança curricular, algumas disciplinas podem ter se tornado obrigatórias ou optativas e algumas podem deixar de ser ofertadas.

Após os gráficos de barras, tem-se a Tabela 2 que mostra o número de aprovações, reprovações por infrequência (Reprovados (I)), reprovações por rendimento (Reprovados (R)) e trancamentos<sup>5</sup> em todas as disciplinas analisadas (incluindo aquelas agrupadas como médias ou fáceis.). Nessa tabela estão destacadas na cor cinza as células nas quais há pelo menos 30 estudantes matriculados e o percentual de aprovados foi menor do que 50%.

---

<sup>4</sup>Foram apresentados os conceitos obtidos por estudantes cuja situação final na disciplina é igual a aprovado ou reprovado.

<sup>5</sup>Além das situações nas quais o discente foi aprovado ou reprovado, incluiu-se na Tabela 2 o número total de trancamentos (trancamento sem justificativa, trancamento com justificativa e trancamento total).



## LET223–FUNDAMENTOS DE LIBRAS



Figura 5: Conceitos obtidos pelos estudantes matriculados no curso de Filosofia Diurno no período de 2006/1 a 2016/2 na disciplina LET223-FUNDAMENTOS DE LIBRAS .

## FIL036–HISTORIA DA FILOSOFIA GREGA II

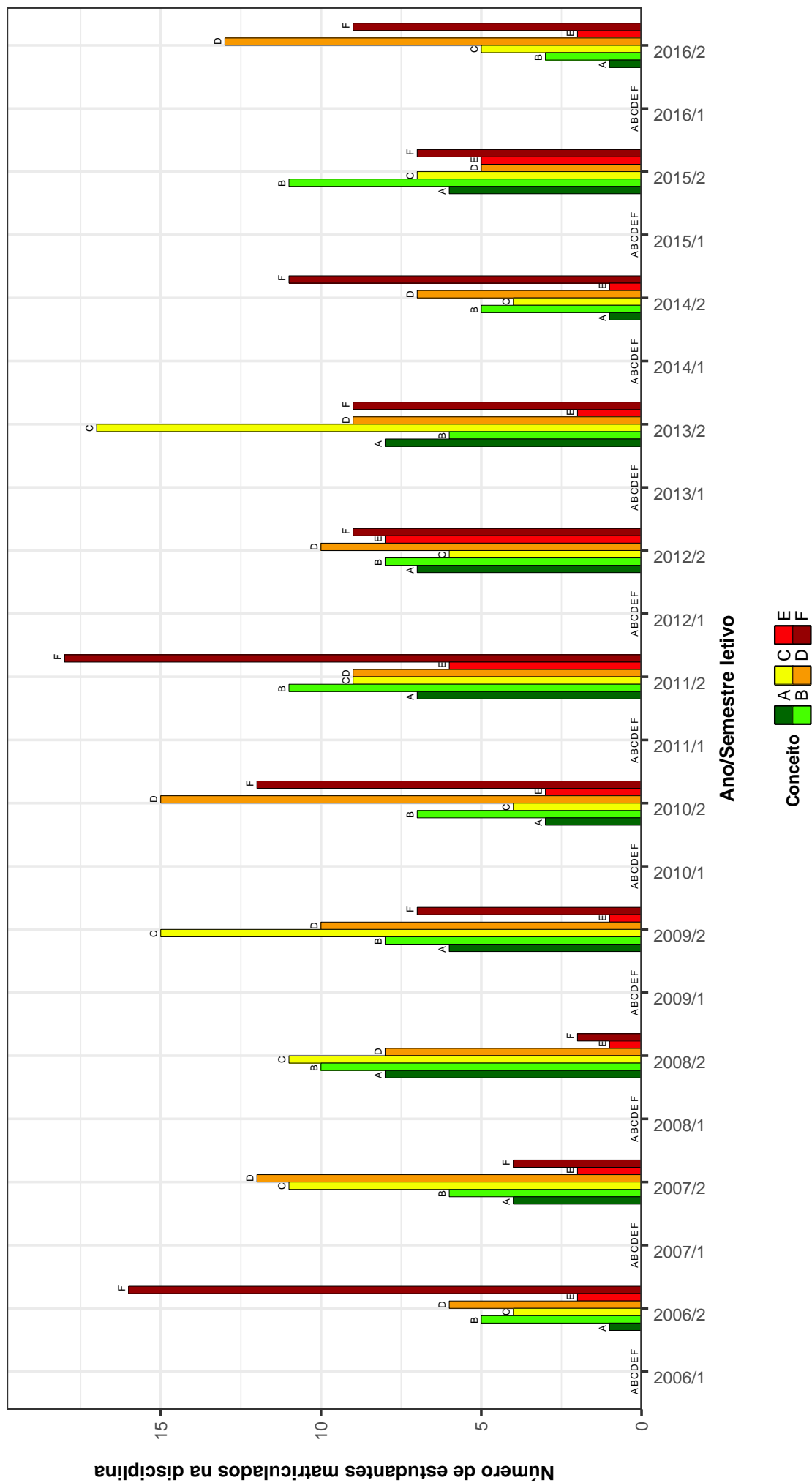


Figura 6: Conceitos obtidos pelos estudantes matriculados no curso de Filosofia Diurno no período de 2006/1 a 2016/2 na disciplina FIL036–HISTORIA DA FILOSOFIA GREGA II .

## FIL002–HISTORIA DA FILOSOFIA MEDIEVAL

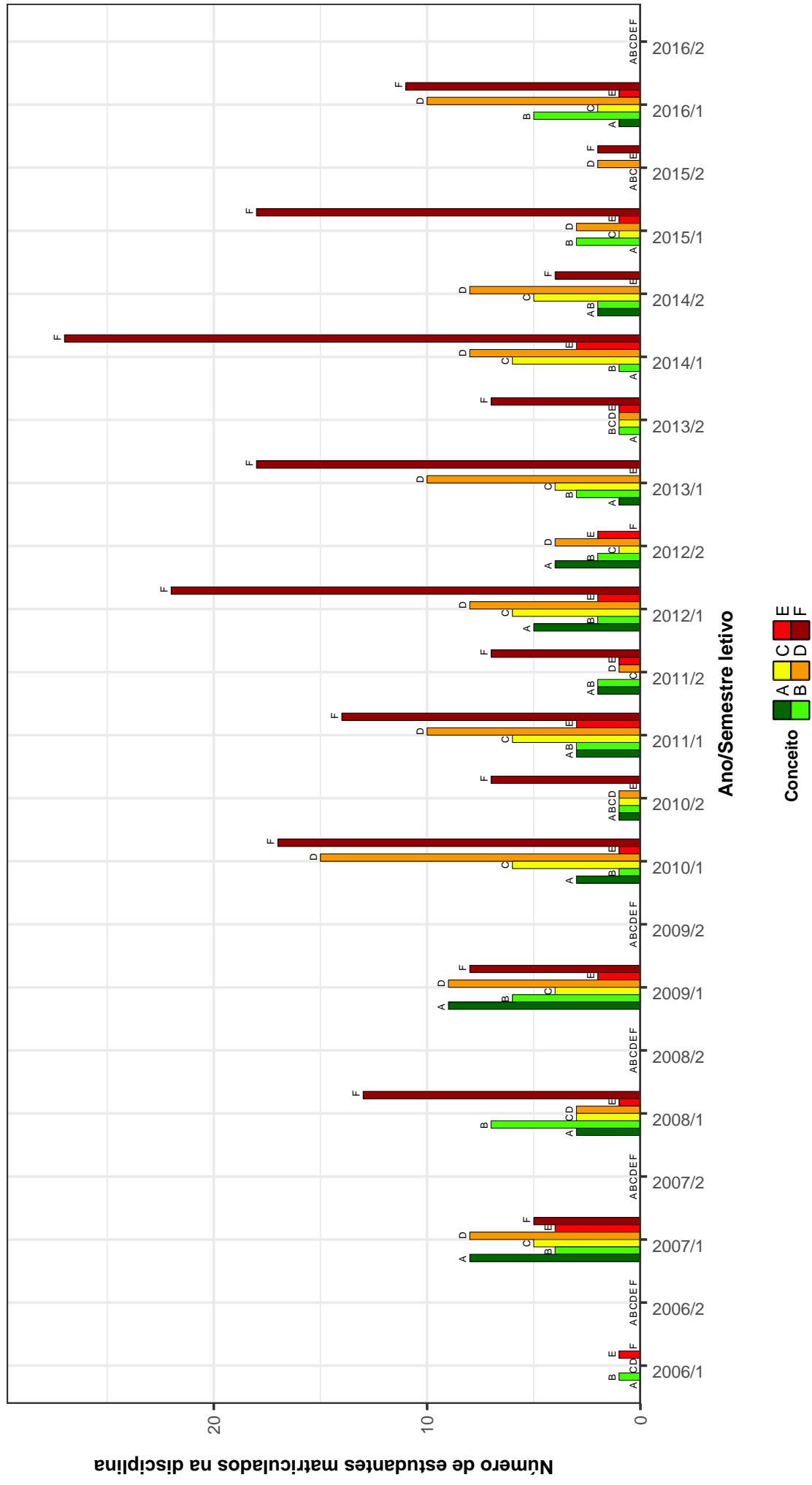


Figura 7: Conceitos obtidos pelos estudantes matriculados no curso de Filosofia Diurno no período de 2006/1 a 2016/2 na disciplina FIL002-HISTORIA DA FILOSOFIA MEDIEVAL .

## UNI001 –INGLES INSTRUMENTAL I

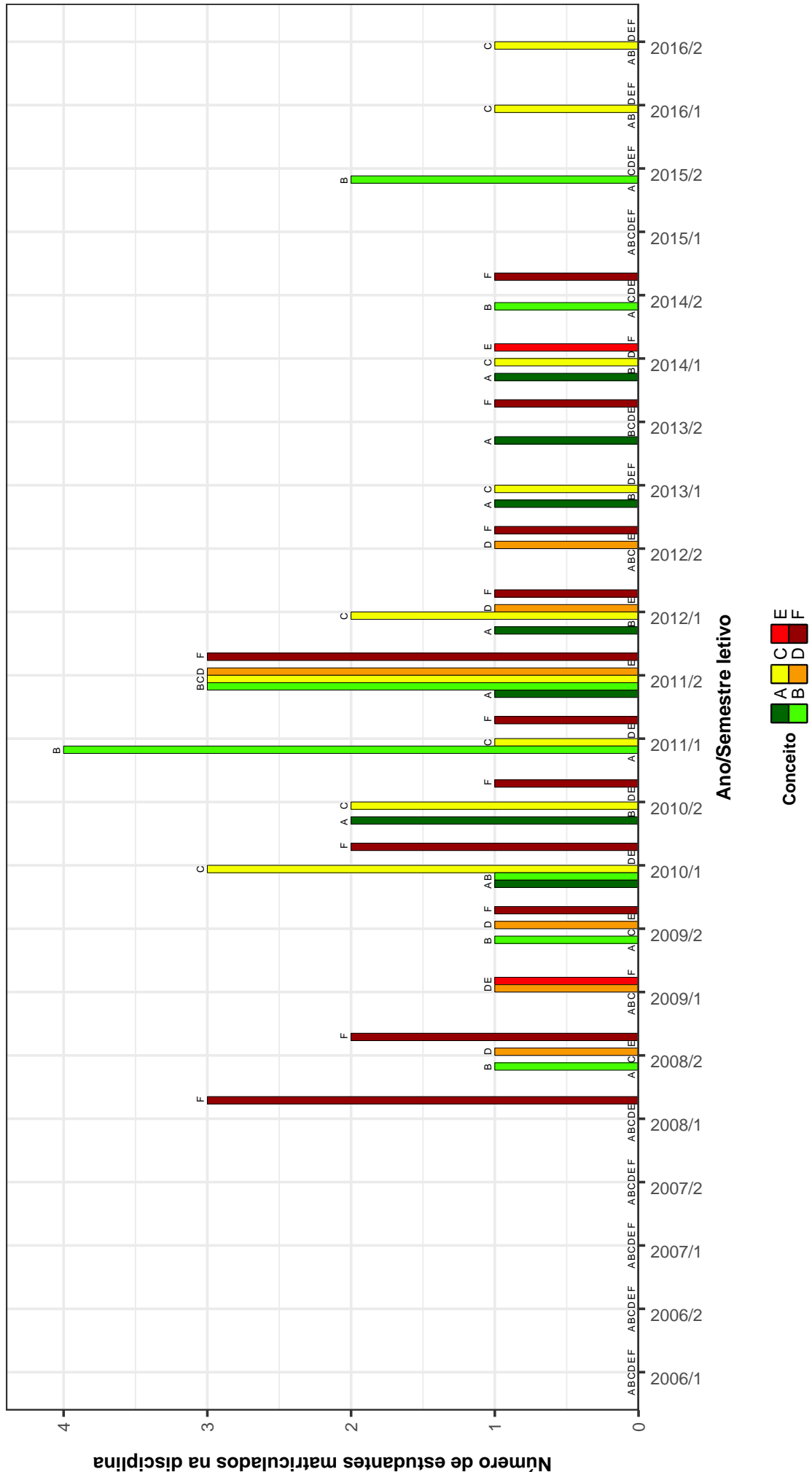


Figura 8: Conceitos obtidos pelos estudantes matriculados no curso de Filosofia Diurno no período de 2006/1 a 2016/2 na disciplina UNI001-INGLES INSTRUMENTAL I .

# FIL060–PRÁTICA DE PESQUISA E ENSINO EM FILOSOFIA

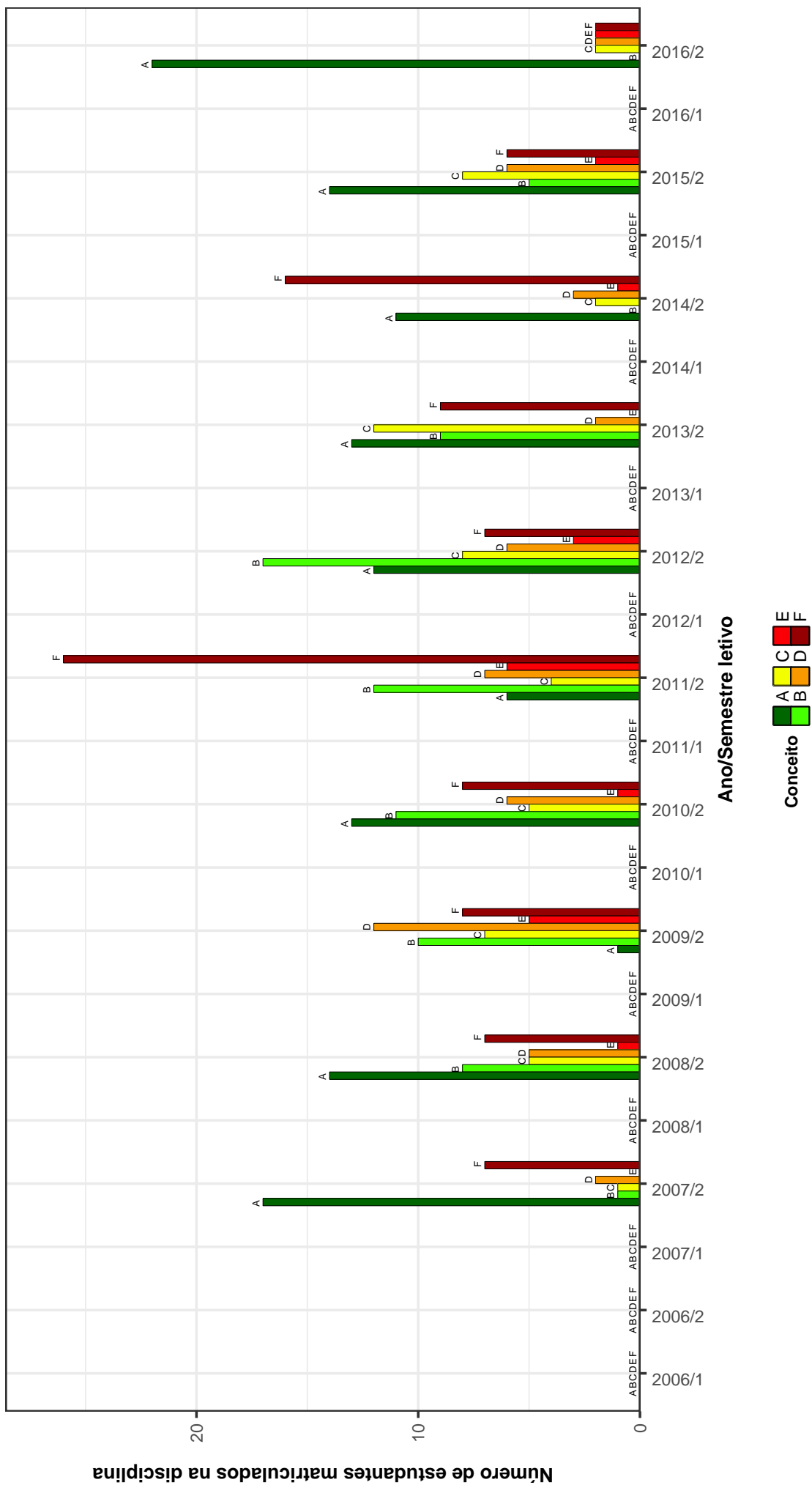


Figura 9: Conceitos obtidos pelos estudantes matriculados no curso de Filosofia Diurno no período de 2006/1 a 2016/2 na disciplina FIL060-PRÁTICA DE PESQUISA E ENSINO EM FILOSOFIA .

# FIL115–TEORIA DO CONHECIMENTO

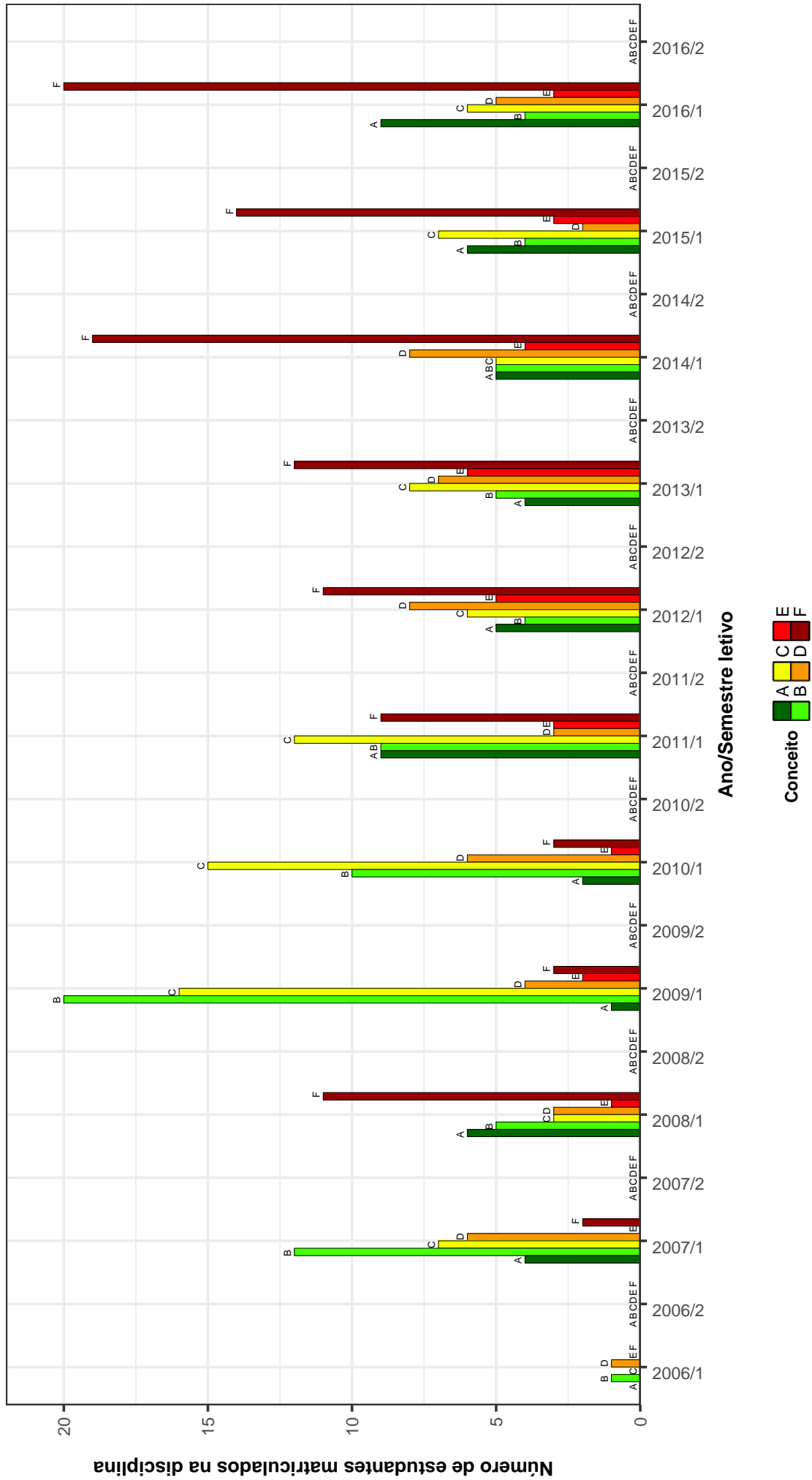


Figura 10: Conceitos obtidos pelos estudantes matriculados no curso de Filosofia Diurno no período de 2006/1 a 2016/2 na disciplina FIL115-TEORIA DO CONHECIMENTO .

## FIL046–TOPICOS EM ESTETICA

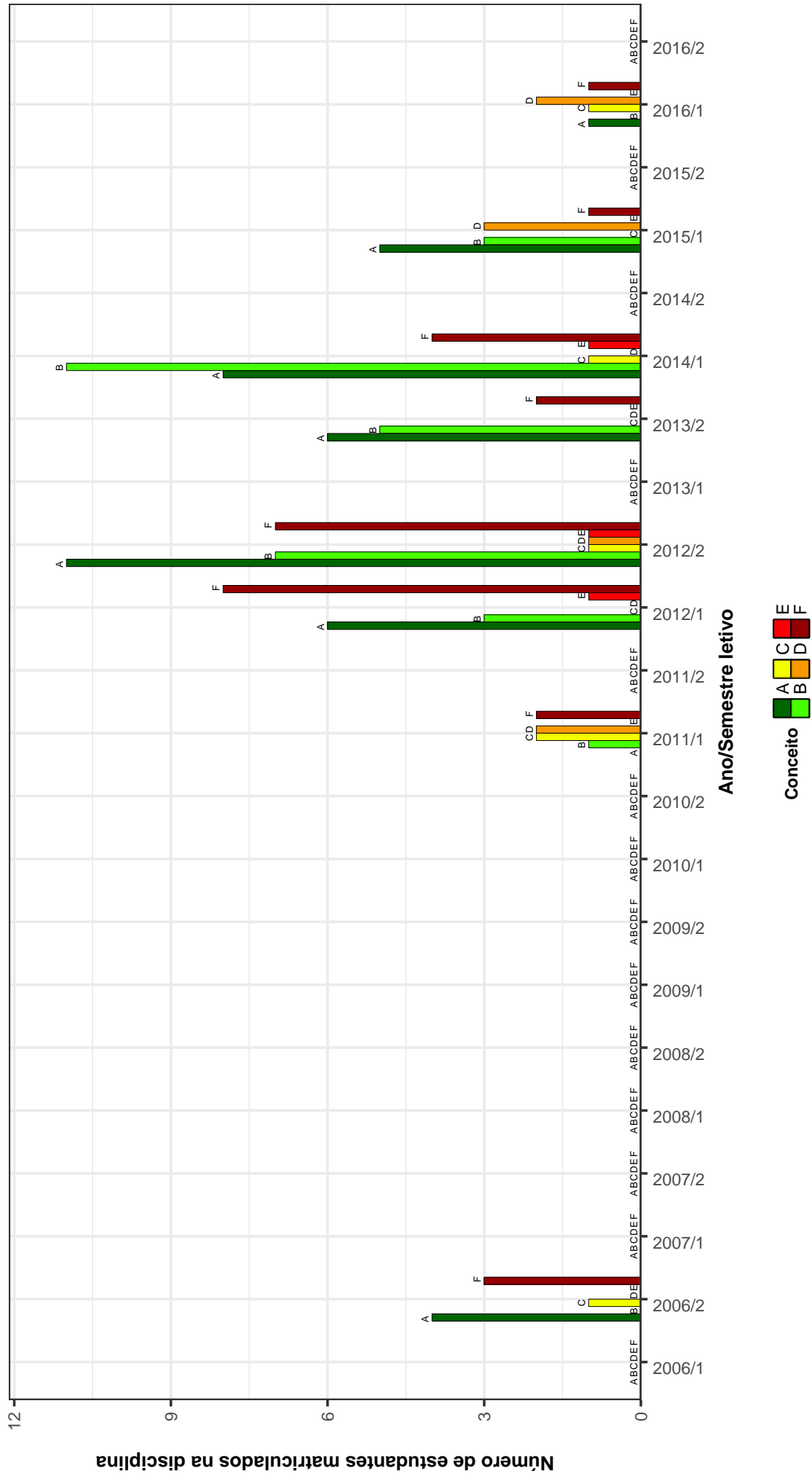


Figura 11: Conceitos obtidos pelos estudantes matriculados no curso de Filosofia Diurna no período de 2006/1 a 2016/2 na disciplina FIL046-TOPICOS EM ESTETICA .

## FIL206–TOPICOS EM FILOSOFIA DA LINGUAGEM

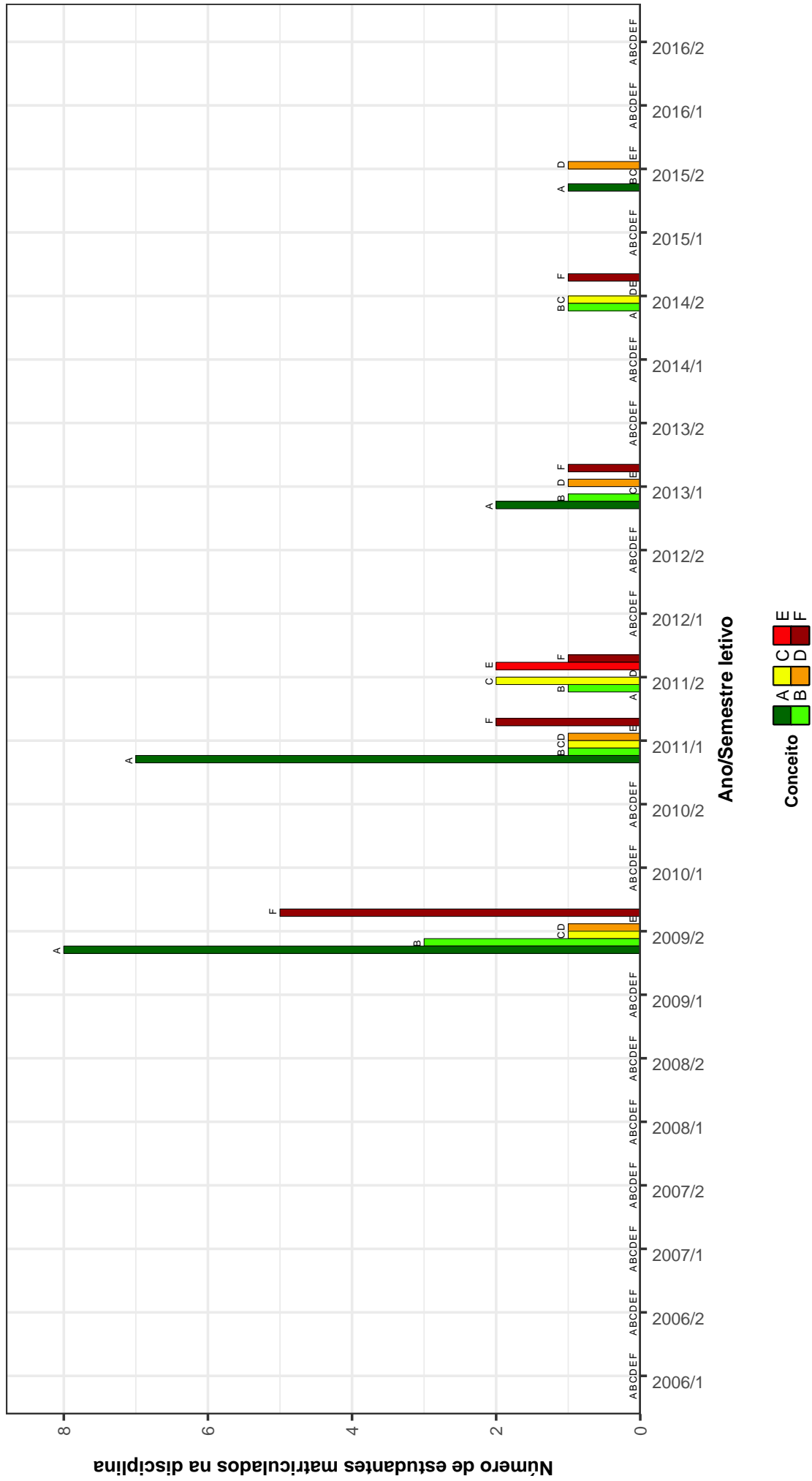


Figura 12: Conceitos obtidos pelos estudantes matriculados no curso de Filosofia Diurno no período de 2006/1 a 2016/2 na disciplina FIL206-TOPICOS EM FILOSOFIA DA LINGUAGEM .









Tabela 2 : Continuação

DISCIPLINAS	SITUAÇÃO	2009		2010		2011		2012		2013		2014		2015		2016		TOTAL		
		Freq.	%	Freq.	%	Freq.	%	Freq.	%	Freq.	%	Freq.	%	Freq.	%	Freq.	%	Freq.	%	
FIL005-SEMINARIO EM FILOSOFIA GREGA	Aprovados	26	56,5%	38	64,4%	47	65,3%	18	40,9%	26	53,1%	25	49%	27	49,1%	26	52%	233	54,7%	
	Reprovados (I)	1	2,2%	11	18,6%	13	18,1%	4	9,1%	11	22,4%	14	27,5%	12	21,8%	4	8%	70	16,4%	
	Reprovados (R)	10	21,7%	1	1,7%	4	5,6%	9	20,5%	1	2%	2	3,9%	5	9,1%	4	8%	36	8,5%	
	Trancamentos	9	19,6%	9	15,3%	8	11,1%	13	29,5%	11	22,4%	10	19,6%	10	19,6%	11	20%	16	32%	87
	Total	46	100%	59	100%	72	100%	44	100%	49	100%	51	100%	55	100%	50	100%	426	100%	
FIL008-SEMINARIO EM FILOSOFIA MODERNA	Aprovados	35	81,4%	37	77,1%	40	90,9%	32	74,4%	21	48,8%	24	49%	11	37,9%	33	62,3%	233	66,2%	
	Reprovados (I)	2	4,7%	1	2,1%	0	0%	5	11,6%	0	0%	0	0%	12	41,4%	13	24,5%	33	9,4%	
	Reprovados (R)	3	7%	7	14,6%	1	2,3%	1	2,3%	12	27,9%	19	38,8%	2	6,9%	2	3,8%	47	13,4%	
	Trancamentos	3	7%	3	6,2%	3	6,8%	5	11,6%	10	23,3%	6	12,2%	4	13,8%	5	9,4%	39	11,1%	
	Total	43	100%	48	100%	44	100%	43	100%	43	100%	49	100%	29	100%	53	100%	352	100%	
FIL115-TEORIA DO CONHECIMENTO	Aprovados	41	85,4%	33	78,6%	32	58,2%	23	43,4%	24	48%	23	45,1%	19	42,2%	23	41,1%	218	54,5%	
	Reprovados (I)	0	0%	0	0%	10	18,2%	9	17%	11	22%	15	29,4%	12	26,7%	18	32,1%	75	18,8%	
	Reprovados (R)	5	10,4%	4	9,5%	3	5,5%	7	13,2%	7	14%	8	15,7%	5	11,1%	6	10,7%	45	11,2%	
	Trancamentos	2	4,2%	5	11,9%	10	18,2%	14	26,4%	8	16%	5	9,8%	9	20%	9	16,1%	62	15,5%	
	Total	48	100%	42	100%	55	100%	53	100%	50	100%	51	100%	45	100%	56	100%	400	100%	
FIL045-TOPICOS EM ANTROPOLOGIA FILOSOFICA	Aprovados	5	33,3%	0	-	0	-	11	78,6%	0	0%	0	-	15	62,5%	0	-	32	59,3%	
	Reprovados (I)	3	20%	0	-	0	-	2	14,3%	0	0%	0	-	0	0%	0	-	5	9,3%	
	Reprovados (R)	2	13,3%	0	-	0	-	1	7,1%	0	0%	0	-	5	20,8%	0	-	8	14,8%	
	Trancamentos	5	33,3%	0	-	0	-	0	0%	0	0%	0	-	4	16,7%	0	-	9	16,7%	
	Total	15	100%	0	-	0	-	14	100%	0	0%	0	-	24	100%	0	-	54	100%	
FIL016-TOPICOS EM EPISTEMOLOGIA	Aprovados	11	68,8%	6	60%	0	-	0	-	0	-	15	83,3%	1	25%	6	60%	39	67,2%	
	Reprovados (I)	0	0%	0	0%	0	-	0	-	0	-	2	11,1%	0	0%	3	30%	5	8,6%	
	Reprovados (R)	3	18,8%	1	10%	0	-	0	-	0	-	0	0%	1	25%	0	0%	5	8,6%	
	Trancamentos	2	12,5%	3	30%	0	-	0	-	0	-	1	5,6%	2	50%	1	10%	9	15,5%	
	Total	16	100%	10	100%	0	-	0	-	0	-	18	100%	4	100%	10	100%	58	100%	
FIL046-TOPICOS EM ESTETICA	Aprovados	0	-	0	-	5	45,5%	29	49,2%	11	68,8%	20	58,8%	11	84,6%	4	66,7%	80	57,6%	
	Reprovados (I)	0	-	0	-	2	18,2%	9	15,3%	2	12,5%	1	2,9%	0	0%	0	0%	14	10,1%	
	Reprovados (R)	0	-	0	-	0	0%	8	13,6%	0	0%	4	11,8%	1	7,7%	1	16,7%	14	10,1%	
	Trancamentos	0	-	0	-	4	36,4%	13	22%	3	18,8%	9	26,5%	1	7,7%	1	16,7%	31	22,3%	
	Total	0	-	0	-	11	100%	59	100%	16	100%	34	100%	13	100%	6	100%	139	100%	
FIL044-TOPICOS EM ETICA	Aprovados	0	-	10	71,4%	2	50%	0	-	6	66,7%	0	-	9	60%	0	-	27	64,3%	
	Reprovados (I)	0	-	0	0%	1	25%	0	-	0	0%	0	-	1	6,7%	0	-	2	4,8%	
	Reprovados (R)	0	-	0	0%	0	0%	0	-	2	22,2%	0	-	3	20%	0	-	5	11,9%	
	Trancamentos	0	-	4	28,6%	1	25%	0	-	1	11,1%	0	-	2	13,3%	0	-	8	19%	
	Total	0	-	14	100%	4	100%	0	-	9	100%	0	-	15	100%	0	-	42	100%	
FIL203-TOPICOS EM FILOSOFIA CONTEMPORANEA	Aprovados	48	70,6%	55	77,5%	18	64,3%	36	67,9%	53	51,5%	28	50%	12	80%	44	66,7%	294	63,9%	
	Reprovados (I)	2	2,9%	1	1,4%	3	10,7%	2	3,8%	4	3,9%	7	12,5%	2	13,3%	5	7,6%	26	5,7%	
	Reprovados (R)	7	10,3%	6	8,5%	0	0%	4	7,5%	24	23,3%	6	10,7%	0	0%	5	7,6%	52	11,3%	
	Trancamentos	11	16,2%	9	12,7%	7	25%	11	20,8%	22	21,4%	15	26,8%	1	6,7%	12	18,2%	88	19,1%	
	Total	68	100%	71	100%	28	100%	53	100%	103	100%	56	100%	15	100%	66	100%	460	100%	
FIL209-TOPICOS EM FILOSOFIA DA ARTE	Aprovados	8	100%	0	-	30	76,9%	0	-	0	-	0	-	17	56,7%	0	-	55	71,4%	
	Reprovados (I)	0	0%	0	-	1	2,6%	0	-	0	-	0	-	4	13,3%	0	-	5	6,5%	
	Reprovados (R)	0	0%	0	-	0	0%	0	-	0	-	0	-	5	16,7%	0	-	5	6,5%	
	Trancamentos	0	0%	0	-	8	20,5%	0	-	0	-	0	-	4	13,3%	0	-	12	15,6%	
	Total	8	100%	0	-	39	100%	0	-	0	-	0	-	30	100%	0	-	77	100%	
FIL206-TOPICOS EM FILOSOFIA DA LINGUAGEM	Aprovados	13	59,1%	0	-	13	46,4%	0	-	4	57,1%	2	50%	2	100%	0	-	34	54%	
	Reprovados (I)	0	0%	0	-	2	7,1%	0	-	1	14,3%	1	25%	0	0%	0	-	4	6,3%	
	Reprovados (R)	5	22,7%	0	-	3	10,7%	0	-	0	0%	0	0%	0	0%	0	-	8	12,7%	
	Trancamentos	4	18,2%	0	-	10	35,7%	0	-	2	28,6%	1	25%	0	0%	0	-	17	27%	
	Total	22	100%	0	-	28	100%	0	-	7	100%	4	100%	2	100%	0	-	63	100%	

Tabela 2 : Continuação

DISCIPLINAS	SITUAÇÃO	2009		2010		2011		2012		2013		2014		2015		2016		TOTAL		
		Freq.	%	Freq.	%	Freq.	%	Freq.	%	Freq.	%	Freq.	%	Freq.	%	Freq.	%	Freq.	%	
FIL047-TOPICOS EM FILOSOFIA DO RENASCIMENTO	Aprovados	0	-	33	73,3%	3	75,3%	15	83,3%	16	66,7%	14	60,9%	8	80%	0	-	89	71,8%	
	Reprovados (I)	0	-	2	4,4%	1	25%	2	11,1%	2	8,3%	4	17,4%	0	0%	0	-	11	8,9%	
	Reprovados (R)	0	-	4	8,9%	0	0%	1	5,6%	3	12,5%	2	8,7%	2	20%	0	-	12	9,7%	
	Trancamentos	0	-	6	13,3%	0	0%	0	0%	0	0%	3	12,5%	3	13%	0	0%	0	-	12
Total	0	-	45	100%	4	100%	18	100%	18	100%	24	100%	23	100%	17	100%	0	-	124	100%
FIL204-TOPICOS EM FILOSOFIA GREGA	Aprovados	21	65,6%	32	68,1%	22	78,6%	14	66,7%	10	62,5%	9	60%	17	56,7%	17	70,8%	142	66,7%	
	Reprovados (I)	4	12,5%	8	17%	2	7,1%	3	14,3%	3	18,8%	2	13,3%	4	18,3%	0	0%	26	12,2%	
	Reprovados (R)	4	12,5%	1	2,1%	0	0%	0	0%	1	6,2%	2	13,3%	2	13,3%	1	3,3%	10	4,7%	
	Trancamentos	3	9,4%	6	12,8%	4	14,3%	4	19%	2	12,5%	2	13,3%	2	13,3%	8	26,7%	6	25%	
Total	32	100%	47	100%	28	100%	21	100%	16	100%	16	100%	15	100%	30	100%	24	100%		
FIL049-TOPICOS EM FILOSOFIA II	Aprovados	9	69,2%	69	79,3%	59	83,1%	98	73,7%	122	78,2%	77	70,6%	51	65,4%	56	82,4%	541	75,7%	
	Reprovados (I)	1	7,7%	2	2,3%	4	5,6%	9	6,8%	12	7,7%	11	10,1%	9	11,5%	1	1,5%	49	6,9%	
	Reprovados (R)	0	0%	4	4,6%	4	5,6%	5	3,8%	4	2,6%	8	7,3%	1	1,3%	2	2,9%	28	3,9%	
	Trancamentos	3	23,1%	12	13,8%	4	5,6%	21	15,8%	18	11,5%	13	11,9%	17	21,8%	9	13,2%	97	13,6%	
Total	13	100%	87	100%	71	100%	133	100%	156	100%	109	100%	109	100%	78	100%	68	100%		
FIL050-TOPICOS EM FILOSOFIA III	Aprovados	0	-	27	79,4%	18	72%	0	0%	0	-	0	-	0	-	0	-	45	72,6%	
	Reprovados (I)	0	-	0	0%	3	12%	0	0%	0	-	0	-	0	-	0	-	3	4,8%	
	Reprovados (R)	0	-	1	2,9%	1	4%	0	0%	0	-	0	-	0	-	0	-	2	3,2%	
	Trancamentos	0	-	6	17,6%	3	12%	3	100%	0	-	0	-	0	-	0	-	0	-	
Total	0	-	34	100%	25	100%	3	100%	3	100%	0	-	0	-	0	-	0	-		
FIL202-TOPICOS EM FILOSOFIA MODERNA	Aprovados	26	68,4%	51	85%	18	54,5%	31	73,8%	31	64,6%	8	47,1%	11	52,4%	10	58,8%	186	67,4%	
	Reprovados (I)	3	7,9%	0	0%	5	15,2%	3	7,1%	2	4,2%	2	11,8%	0	0%	2	11,8%	17	6,2%	
	Reprovados (R)	2	5,3%	5	8,3%	0	0%	4	9,5%	8	16,7%	4	23,5%	0	0%	0	0%	25	9,1%	
	Trancamentos	7	18,4%	4	6,7%	10	30,3%	4	9,5%	7	14,6%	3	17,6%	8	38,1%	5	29,4%	48	17,4%	
Total	38	100%	60	100%	33	100%	42	100%	48	100%	17	100%	21	100%	17	100%	17	100%		
FIL212-TOPICOS EM FILOSOFIA POLITICA	Aprovados	20	76,9%	14	66,7%	16	55,2%	10	71,4%	15	83,3%	0	-	23	71,9%	64	68,8%	162	69,5%	
	Reprovados (I)	5	19,2%	3	14,3%	3	10,3%	2	14,3%	0	0%	0	-	4	12,5%	5	5,4%	22	9,4%	
	Reprovados (R)	0	0%	2	9,5%	2	6,9%	0	0%	0	0%	0	-	1	3,1%	10	10,8%	15	6,4%	
	Trancamentos	1	3,8%	2	9,5%	8	27,6%	2	14,3%	3	16,7%	0	-	4	12,5%	14	15,1%	34	14,6%	
Total	26	100%	21	100%	29	100%	14	100%	18	100%	18	100%	0	-	32	100%	93	100%		
HIS100-TOPICOS EM HISTORIA IV	Aprovados	0	-	6	66,7%	19	79,2%	8	80%	1	33,3%	2	66,7%	0	-	1	100%	37	74%	
	Reprovados (I)	0	-	0	0%	1	4,2%	0	0%	0	0%	0	0%	0	0%	0	0%	2	4%	
	Reprovados (R)	0	-	2	22,2%	0	0%	0	0%	0	0%	0	0%	0	0%	0	0%	2	4%	
	Trancamentos	0	-	1	11,1%	4	16,7%	2	20%	1	33,3%	1	33,3%	1	33,3%	0	0%	9	18%	
Total	0	-	9	100%	24	100%	10	100%	3	100%	3	100%	3	100%	0	-	1	100%		
FIL071-TRABALHO DE CONCLUSAO DE CURSO	Aprovados	0	-	0	-	1	50%	7	100%	13	65%	16	57,1%	16	61,5%	10	50%	63	61,2%	
	Reprovados (I)	0	-	0	0%	0	0%	0	0%	2	10%	0	0%	0	0%	0	0%	2	1,9%	
	Reprovados (R)	0	-	0	0%	0	0%	0	0%	1	5%	8	28,6%	4	15,4%	8	40%	21	20,4%	
	Trancamentos	0	-	0	0%	1	50%	0	0%	4	20%	4	14,3%	6	23,1%	2	10%	17	16,5%	
Total	0	-	0	-	2	100%	7	100%	20	100%	28	100%	26	100%	20	100%	103	100%		
TOTAL	Aprovados	1002	72,9%	1143	73,3%	1084	63,5%	1089	65%	1078	65,2%	885	59,4%	918	64,7%	881	62,6%	8080	65,8%	
	Reprovados (I)	101	7,4%	113	7,2%	142	8,3%	123	7,3%	144	8,7%	198	13,3%	147	10,4%	127	9%	1095	8,9%	
	Reprovados (R)	128	9,3%	120	7,7%	198	11,6%	179	10,7%	188	11,4%	191	12,8%	136	9,6%	156	11,1%	1296	10,5%	
	Trancamentos	143	10,4%	184	11,8%	283	16,6%	284	17%	243	14,7%	217	14,6%	217	15,3%	244	17,3%	1815	14,8%	
Total	1374	100%	1560	100%	1707	100%	1675	100%	1653	100%	1491	100%	1418	100%	1408	100%	12286	100%		

## 4 ANÁLISE DA SAÍDA DO CURSO PELOS DISCENTES

Esta seção avalia a situação dos estudantes no curso de Filosofia Diurno e busca entender como ocorre a saída do curso<sup>6</sup> e quais fatores podem ser utilizados para sinalizá-la. Esta seção procura responder perguntas como:

1. Qual a situação do estudante no curso de acordo com a forma de ingresso?
2. Qual o número de semestres cursados pela maior parte dos estudantes até a saída ou conclusão do curso?
3. A saída do curso está mudando ao longo do tempo? Qual a taxa de saída do curso da turma que ingressou em 2006 e qual a taxa de saída do curso das turmas que ingressaram recentemente?
4. Qual o rendimento semestral global médio dos estudantes que concluíram o curso (quando há concluintes no curso) e dos estudantes que saíram do curso?
5. Quais as principais disciplinas que chegam a ser cursadas pelos estudantes que saíram do curso?
6. Dado que um estudante foi reprovado em determinada disciplina, qual a chance de saída do curso?
7. Entre os estudantes que saíram do curso de Filosofia Diurno e ingressaram novamente na UFMG, quais os cursos escolhidos por esses estudantes?

---

<sup>6</sup>Considera-se como saída do curso qualquer desvinculação do curso de Filosofia Diurno que não seja por motivo de conclusão do curso, ainda que o estudante se mantenha vinculado à UFMG em outro curso ou em outra subdivisão.

Considerando o curso de Filosofia Diurno no período de 2006/1 a 2016/2 foram encontrados 574 registros de ingresso, sendo 567 estudantes distintos<sup>7</sup>, ou seja, há 7 estudantes que reingressaram no curso de Filosofia Diurno neste período.

**Tabela 3: Forma de Ingresso versus Situação do Discente**

Forma de Ingresso	Conclusão		Saída do Curso		Cursando		Total	
	Freq.	%	Freq.	%	Freq.	%	Freq.	%
Obtenção de novo título	14	29,17%	27	56,25%	7	14,58%	48	8,36%
Processo seletivo	137	27,96%	236	48,16%	117	23,88%	490	85,37%
Reopção	1	6,25%	8	50%	7	43,75%	16	2,79%
Transferência comum	10	50%	7	35%	3	15%	20	3,48%
Total	162	28,22%	278	48,43%	134	23,34%	574	100%

A Tabela 3 mostra a situação<sup>8</sup> do discente no curso de acordo com a forma de ingresso. Do total de 574 registros de ingresso, pode-se observar que 48,43% saíram do curso, 23,34% ainda estão matriculados e 28,22% se graduaram. Nota-se também que do total de 574 registros de ingresso, 85,37% foram por Processo Seletivo.

A Tabela 4 mostra a situação do estudante no curso de Filosofia Diurno por ano<sup>9</sup> de entrada e de acordo com a forma de ingresso no curso. Nota-se que no ano de 2015 ingressaram 45 estudantes através de Processo Seletivo, sendo que 19 deles saíram do curso até o final do semestre de 2016/2.

<sup>7</sup>Em alguns cursos há casos de estudantes que ingressam mais de uma vez em decorrência, por exemplo, de jubilação e retorno posterior ao curso através de novo vestibular.

<sup>8</sup>Em alguns cursos, devido à mudança de subdivisão, pode ocorrer casos de estudantes que concluíram o curso tendo cursado zero semestres.

<sup>9</sup>Se o ingresso no curso de Filosofia Diurno tiver ocorrido por reopção ou mudança de subdivisão, considera-se que o ano de ingresso do discente neste curso é igual ao ano em que ele realizou a reopção ou a mudança de subdivisão.

**Tabela 4: Situação dos estudantes por forma de ingresso e de acordo com o ano de entrada no curso de Filosofia Diurno**

Forma de ingresso	Situação	Ano de ingresso no curso											Total			
		2006	2007	2008	2009	2010	2011	2012	2013	2014	2015	2016				
Obtenção de novo título	Conclusão	1	1	3	7	0	1	0	1	0	1	0	0	0	0	14
	Saída do curso	1	0	0	9	2	7	0	4	0	4	0	0	4	0	27
	Cursando	0	0	0	0	0	2	0	2	0	2	0	0	2	1	7
	Total	2	1	3	16	2	10	0	7	0	6	0	0	6	1	48
Processo seletivo	Conclusão	26	20	26	19	23	12	6	2	6	2	3	0	0	0	137
	Saída do curso	19	25	19	24	15	28	25	25	27	25	27	19	10	10	236
	Cursando	0	0	0	1	6	5	14	17	14	17	14	26	34	34	117
	Total	45	45	45	44	44	45	45	44	44	44	44	45	44	44	490
Reopção	Conclusão	0	0	0	0	0	1	0	0	0	0	0	0	0	0	1
	Saída do curso	0	0	0	0	3	5	0	0	0	0	0	0	0	0	8
	Cursando	0	0	0	0	1	0	0	0	0	0	0	5	1	1	7
	Total	0	0	0	0	4	6	0	0	0	0	0	5	1	1	16
Transferência comum	Conclusão	2	3	0	4	1	0	0	0	0	0	0	0	0	0	10
	Saída do curso	2	0	1	1	0	0	0	3	0	3	0	0	0	0	7
	Cursando	0	0	0	0	0	0	0	0	0	0	0	3	0	0	3
	Total	4	3	1	5	1	0	0	3	0	3	0	3	0	0	20
<b>Total</b>		51	49	49	65	51	61	45	54	44	44	59	46	46	574	



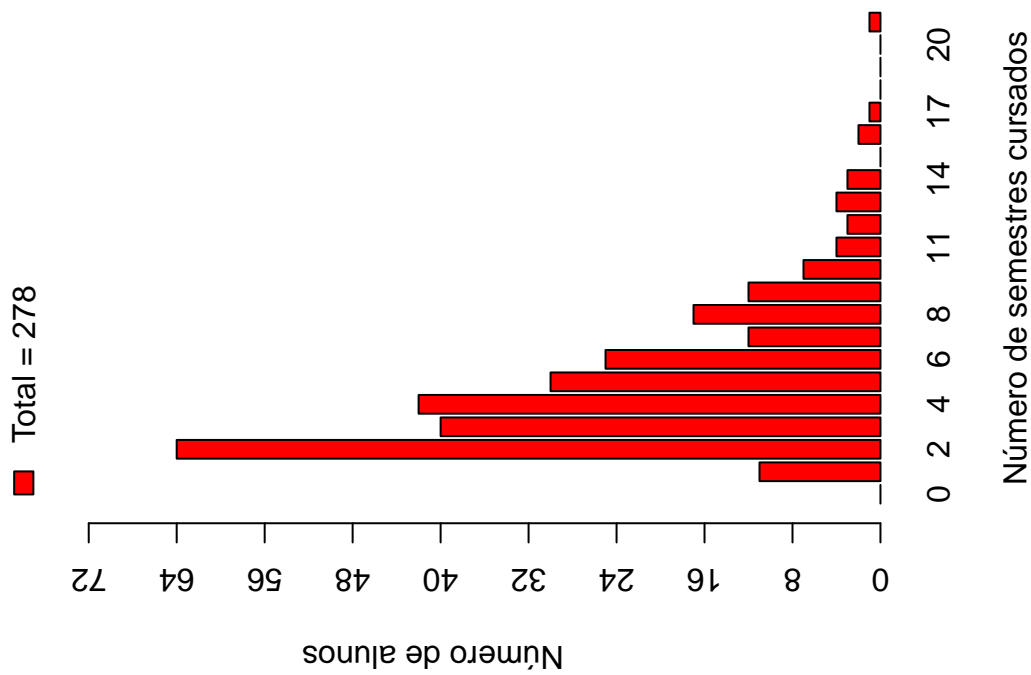
A Tabela 5 e a Figura 13 mostram o número de semestres cursados até a desvinculação por estudantes que já concluíram ou saíram do curso de Filosofia Diurno. É possível observar que 56,48% dos estudantes que saíram do curso o fizeram até o 4º período.

A Tabela 6 e a Figura 14 mostram a situação dos estudantes (conclusão, cursando ou saída do curso) de acordo com o ano de ingresso no curso de Filosofia Diurno. É possível observar que no ano de 2015, 59 estudantes ingressaram no curso de Filosofia Diurno sendo que, até 2016/2, 23 (38,98%) deles saíram do curso.

**Tabela 5: Número de semestres cursados pelos discentes que saíram do curso ou concluíram o curso no período de 2006/1 a 2016/2**

Semestres Cursados	Saída do Curso			Conclusão		
	Freq.	%	% acumulado	Freq.	%	% acumulado
1	11	3,96%	3,96%	0	0%	0%
2	64	23,02%	26,98%	1	0,62%	0,62%
3	40	14,39%	41,37%	0	0%	0,62%
4	42	15,11%	56,48%	2	1,23%	1,85%
5	30	10,79%	67,27%	0	0%	1,85%
6	25	8,99%	76,26%	6	3,7%	5,55%
7	12	4,32%	80,58%	2	1,23%	6,78%
8	17	6,12%	86,7%	31	19,14%	25,92%
9	12	4,32%	91,02%	13	8,02%	33,94%
10	7	2,52%	93,54%	35	21,6%	55,54%
11	4	1,44%	94,98%	17	10,49%	66,03%
12	3	1,08%	96,06%	23	14,2%	80,23%
13	4	1,44%	97,5%	8	4,94%	85,17%
14	3	1,08%	98,58%	18	11,11%	96,28%
15	0	0%	98,58%	4	2,47%	98,75%
16	2	0,72%	99,3%	2	1,23%	99,98%
17	1	0,36%	99,66%	0	0%	99,98%
18	0	0%	99,66%	0	0%	99,98%
19	0	0%	99,66%	0	0%	99,98%
20	0	0%	99,66%	0	0%	99,98%
21	1	0,36%	100%	0	0%	99,98%
<b>Total</b>	278	-	100%	162	-	99,98%

### Distribuição Saída do Curso



### Distribuição Conclusão

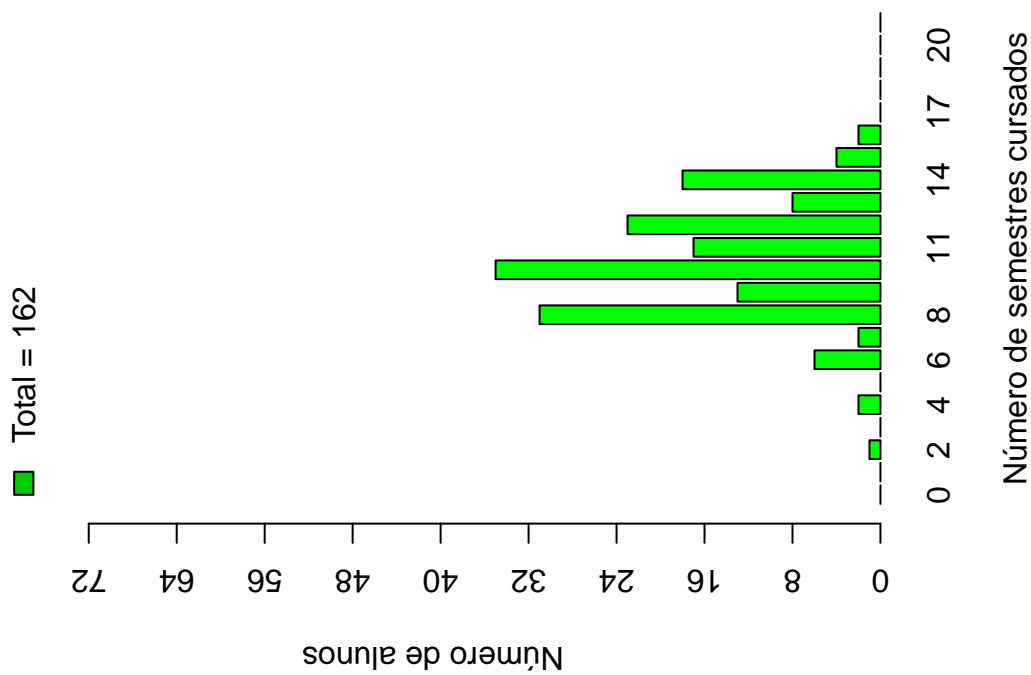


Figura 13: Número de semestres cursados de acordo com a situação do estudante no curso de Filosofia Diurno.

Tabela 6: Situação do estudante na UFMG de acordo com ano de ingresso no curso de Filosofia Diurno

Ano de ingresso	Conclusão		Saída do Curso		Cursando		Total	
	Freq.	%	Freq.	%	Freq.	%	Freq.	%
2006	29	56,86%	22	43,14%	0	0%	51	8,89%
2007	24	48,98%	25	51,02%	0	0%	49	8,54%
2008	29	59,18%	20	40,82%	0	0%	49	8,54%
2009	30	46,15%	34	52,31%	1	1,54%	65	11,32%
2010	24	47,06%	20	39,22%	7	13,73%	51	8,89%
2011	14	22,95%	40	65,57%	7	11,48%	61	10,63%
2012	6	13,33%	25	55,56%	14	31,11%	45	7,84%
2013	3	5,56%	32	59,26%	19	35,19%	54	9,41%
2014	3	6,82%	27	61,36%	14	31,82%	44	7,67%
2015	0	0%	23	38,98%	36	61,02%	59	10,28%
2016	0	0%	10	21,74%	36	78,26%	46	8,01%
Total	162	28,22%	278	48,43%	134	23,34%	574	100%

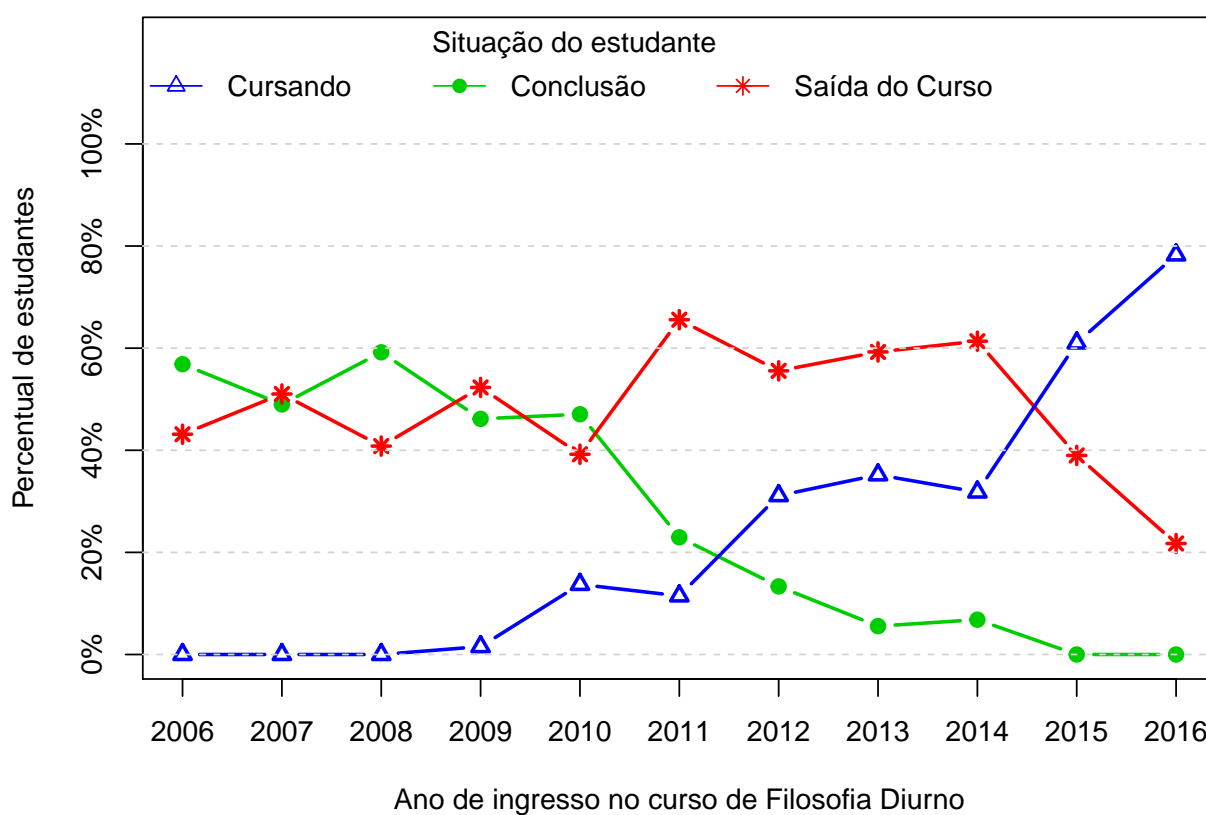


Figura 14: Situação do estudante de acordo com o ano de ingresso.

A Tabela 7<sup>10</sup> e a Figura 15 mostram o número de estudantes matriculados por semestre de acordo com o ano de ingresso no curso de Filosofia Diurno. No ano de 2014, por exemplo, 44 estudantes iniciaram o curso, 41 se matricularam no 2<sup>o</sup> semestre<sup>11</sup>, 32 se matricularam no 3<sup>o</sup> semestre e 26 se matricularam no 4<sup>o</sup> semestre.

É importante ressaltar que parte da redução do número de estudantes de um semestre para outro pode ser devido à desvinculação por conclusão (especialmente nos últimos semestres). Para verificar o total de desvinculações por saída do curso é necessário consultar a Tabela 6.

---

<sup>10</sup>Por uma questão de *layout* do texto, foi possível incluir na Tabela 7 o limite máximo de 16 semestres.

<sup>11</sup>É importante ressaltar que o conceito de semestre apresentado neste relatório indica o tempo em que o estudante se manteve vinculado à UFMG e não se o estudante está efetivamente cursando as disciplinas esperadas para o respectivo período.

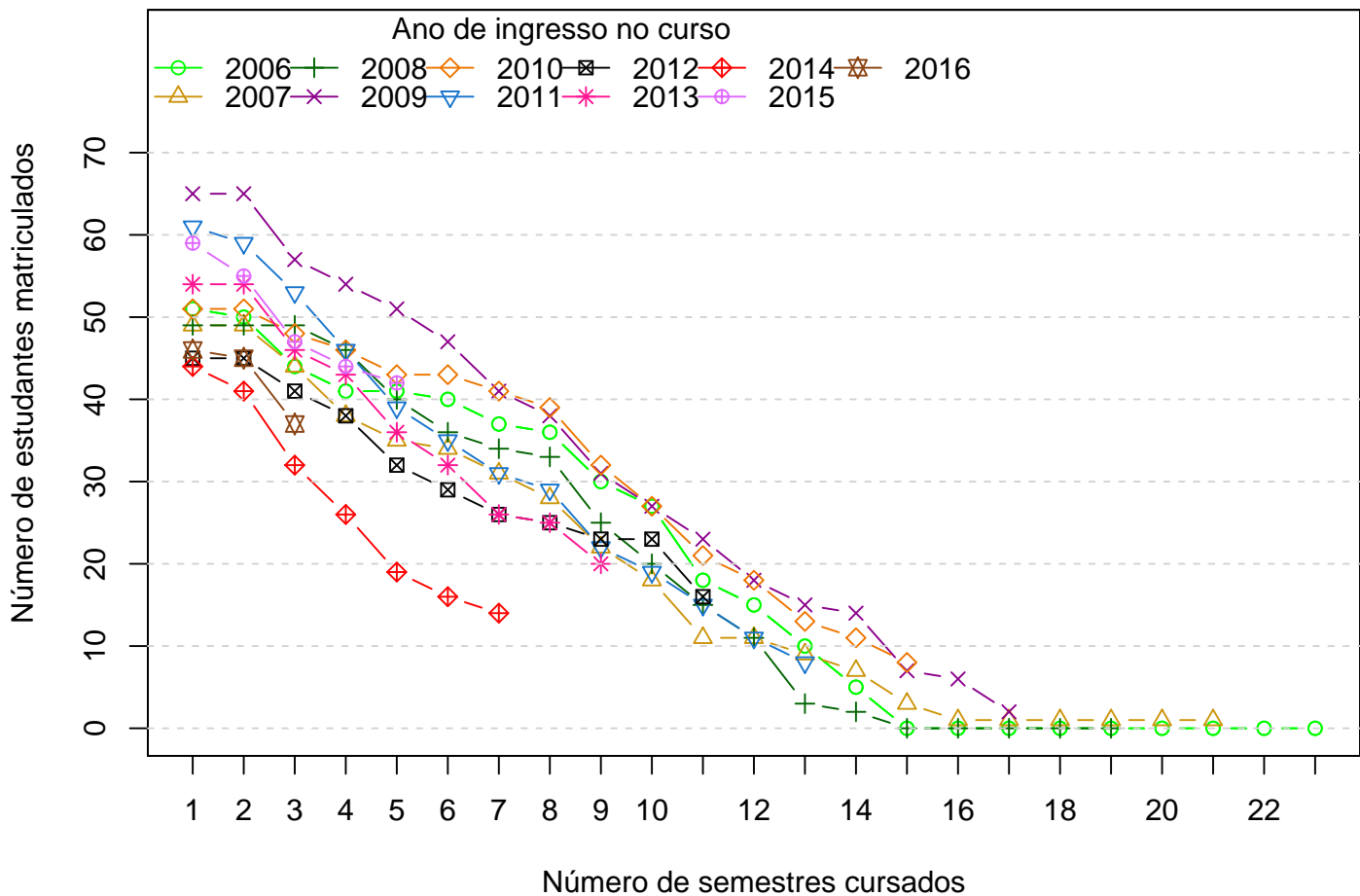
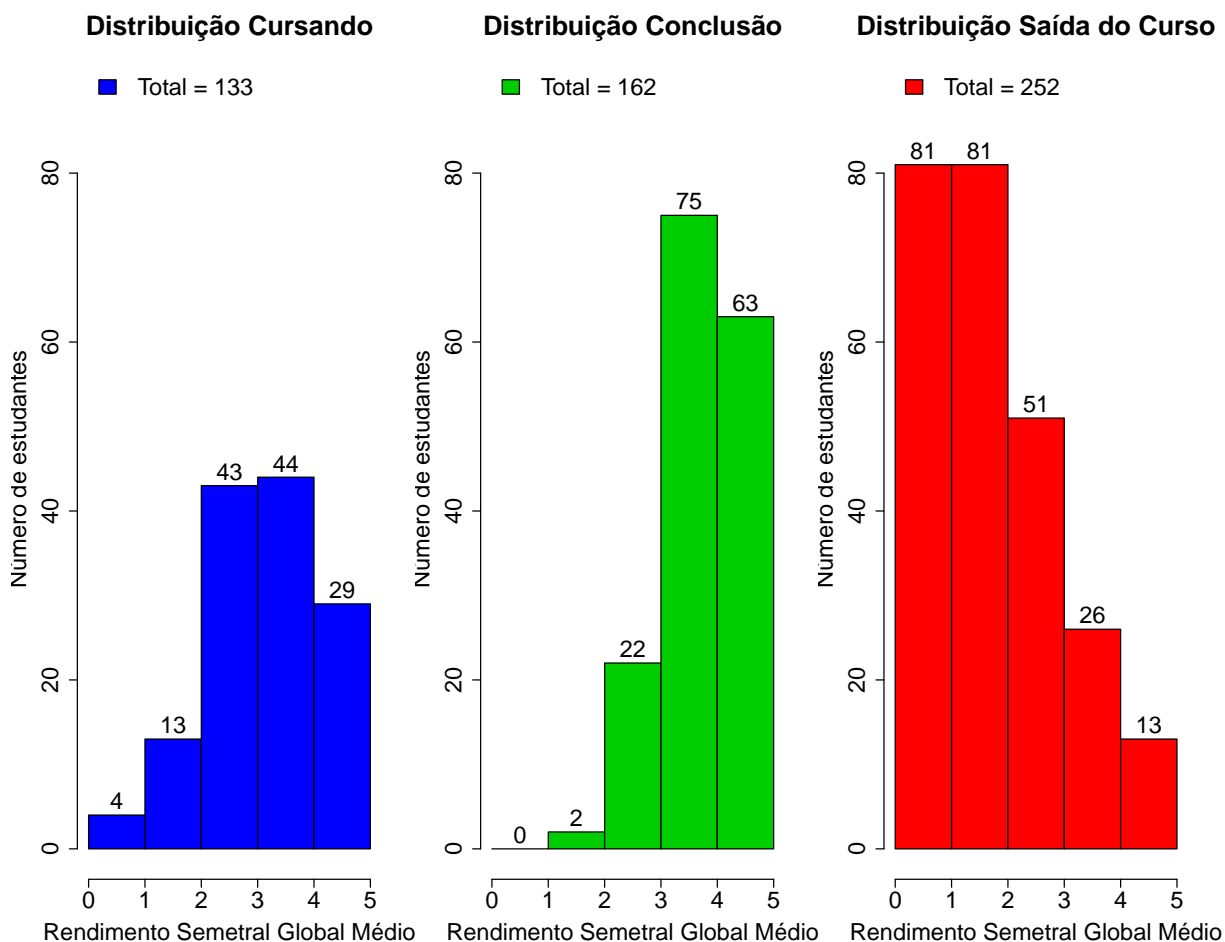


Figura 15: Número de estudantes matriculados por semestres de acordo com o ano de ingresso.

Tabela 7: Número de estudantes matriculados no início do período de acordo com o ano de ingresso no curso de Filosofia Diurno

Estudantes por período	Ano de Ingresso										
	2006	2007	2008	2009	2010	2011	2012	2013	2014	2015	2016
1 <sup>o</sup>	51	49	49	65	51	61	45	54	44	59	46
2 <sup>o</sup>	50	49	49	65	51	59	45	54	41	55	45
3 <sup>o</sup>	44	44	49	57	48	53	41	46	32	47	37
4 <sup>o</sup>	41	38	46	54	46	46	38	43	26	44	
5 <sup>o</sup>	41	35	40	51	43	39	32	36	19	42	
6 <sup>o</sup>	40	34	36	47	43	35	29	32	16		
7 <sup>o</sup>	37	31	34	41	41	31	26	26	14		
8 <sup>o</sup>	36	28	33	38	39	29	25	25			
9 <sup>o</sup>	30	22	25	31	32	22	23	20			
10 <sup>o</sup>	27	18	20	27	27	19	23				
11 <sup>o</sup>	18	11	15	23	21	15	16				
12 <sup>o</sup>	15	11	11	18	18	11					
13 <sup>o</sup>	10	9	3	15	13	8					
14 <sup>o</sup>	5	7	2	14	11						
15 <sup>o</sup>	0	3	0	7	8						
16 <sup>o</sup>	0	1	0	6							

A Figura 16 mostra a distribuição do Rendimento Semestral Global Médio (RSGM)<sup>12</sup> dos estudantes que estão cursando, dos estudantes que concluíram e dos estudantes que saíram do curso de Filosofia Diurno no período de 2006/1 a 2016/2.



**Figura 16: Rendimento Semestral Global Médio de acordo com a Situação do estudante na UFMG.**

A Figura 17 mostra, dentre o grupo de estudantes que saíram do curso (278 estudantes), o percentual deles que chegaram a cursar as principais disciplinas do curso de Filosofia Diurno antes do desligamento. Observa-se, por exemplo, que mais de 60% dos estudantes que saíram do curso cursaram disciplinas como: FIL034-HISTORIA DE FILOSOFIA GREGA I, FIL059-FILOSOFIA E EDUCACAO, FIL132-INTRODUCAO A FILOSOFIA, FIL159-LOGICA I e LEC005-FUNDAMENTOS DE LITERATURA GREGA.

A Tabela 8 mostra a proporção de estudantes que saíram do curso de Filosofia Diurno

<sup>12</sup>Ressalta-se que neste gráfico é possível incluir somente os estudantes que possuem RSGM, por isso, em alguns casos, o número total de estudantes pode diferir do total apresentado na Tabela 6.

dado que foram reprovados nas disciplinas cursadas por pelo menos 60%<sup>13</sup> do grupo de estudantes que saiu do curso. O cálculo é feito dividindo-se o número total de estudantes reprovados na disciplina que saíram do curso pelo total de estudantes reprovados na disciplina que concluíram ou saíram do curso.

No caso da disciplina "FIL034-HISTORIA DE FILOSOFIA GREGA I", por exemplo, em um total de 278 estudantes que saíram do curso no período avaliado, 217 deles a cursaram. Para essa disciplina, dado que o estudante foi reprovado, a probabilidade de saída do curso foi igual a 0,97%. No caso da disciplina "FIL059-FILOSOFIA E EDUCACAO", a probabilidade de saída do curso dado que o estudante foi reprovado foi igual a 0,9%, sendo que do total de 278 estudantes que saíram do curso, 200 deles chegaram a cursar essa disciplina.

A Figura 18 mostra o Boxplot do rendimento nas disciplinas selecionadas na Tabela 8 de acordo com a situação no curso (saída do curso ou conclusão).

---

<sup>13</sup>Essa restrição foi colocada uma vez que, conforme mostrado na Figura 17, em algumas disciplinas há um número muito pequeno de estudantes que saíram do curso e que chegaram a cursá-las, neste caso, ter chegado a cursar a disciplina já é um fator que torna menos provável a saída do curso.

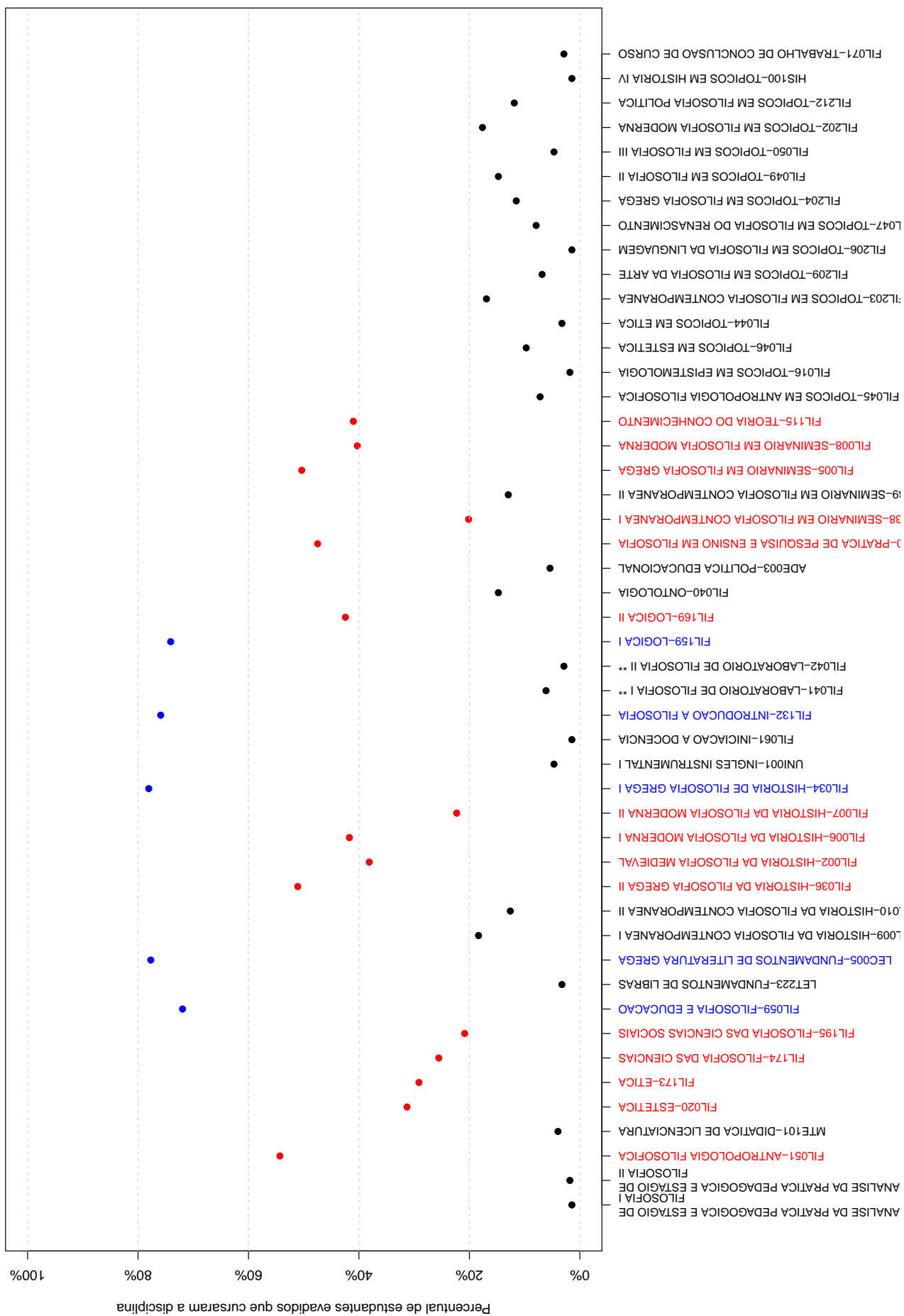


Figura 17: Principais disciplinas cursadas pelos estudantes que saíram do curso de Filosofia Diurno.



Tabela 8: Dados sobre reprovação e saída do curso

Disciplina cursadas por pelo menos 60% dos estudantes que saíram do curso	Estudantes que saíram do curso		Total de estudantes (que saíram do curso ou concluídos)		Probabilidade de sair do curso dado reprovação na disciplina
	Número de estudantes que saíram do curso e foram aprovados na disciplina	Número de estudantes que saíram do curso e cursaram a disciplina	Total de estudantes aprovados na disciplina	Total de estudantes que cursaram a disciplina	
FIL034-HISTORIA DE FILOSOFIA GREGA I	76	217	78	362	0,97
FIL059-FILOSOFIA E EDUCACAO	61	200	68	334	0,9
FIL132-INTRODUCAO A FILOSOFIA	62	211	65	355	0,95
FIL159-LOGICA I	82	206	98	350	0,84
LEC005-FUNDAMENTOS DE LITERATURA GREGA	48	216	49	369	0,98

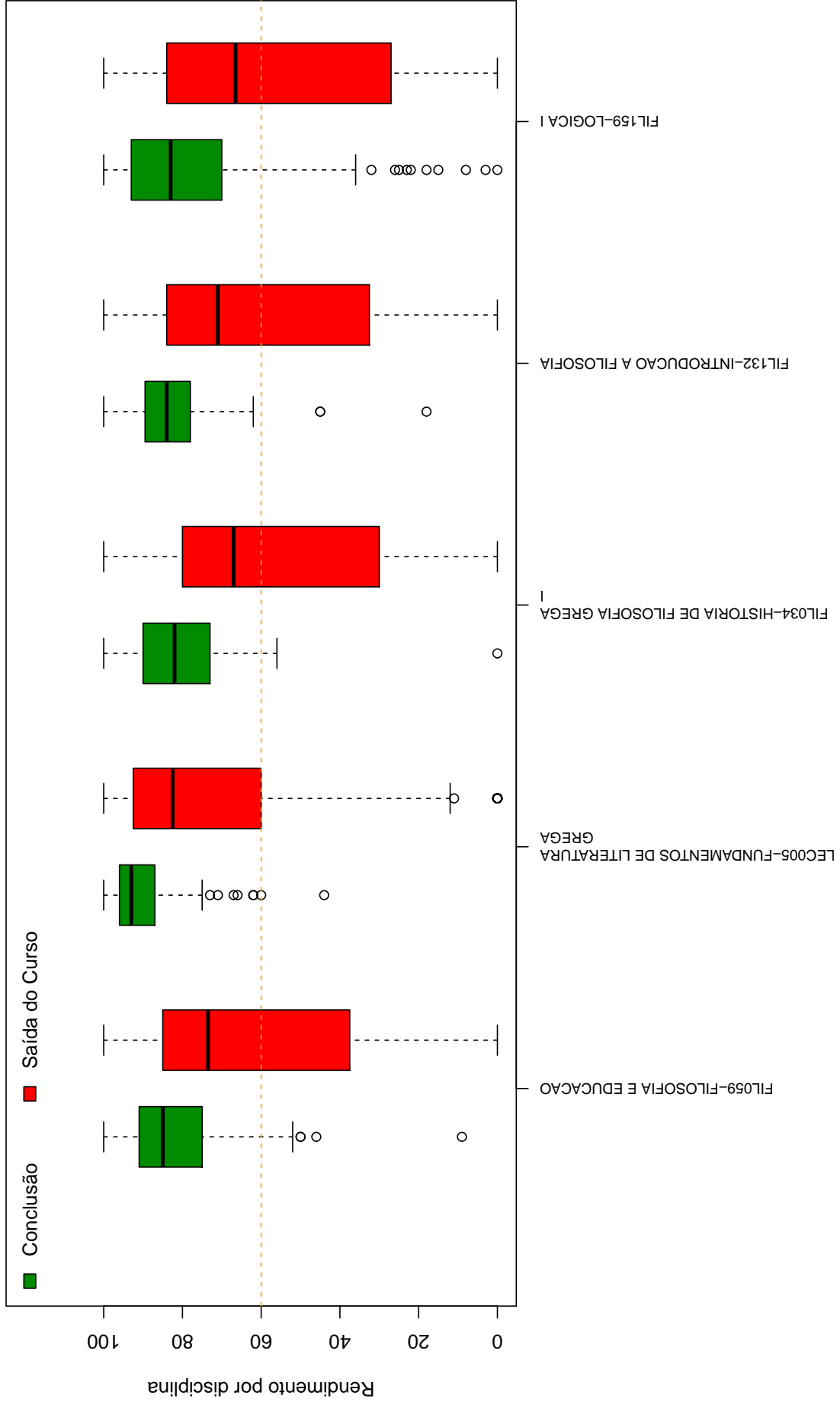


Figura 18: Rendimento por disciplina de acordo com a situação do estudante no curso de Filosofia Diurno : Saída do Curso ou Conclusão.

A Tabela 9 e a Figura 19 mostram os cursos de destino na UFMG dos estudantes que saíram do curso de Filosofia Diurno e retornaram para a Instituição. Verifica-se que entre os 278 estudantes que saíram do curso de Filosofia Diurno no período de 2006/1 a 2016/2, 64 estudantes ingressaram novamente na UFMG em outro curso através de novo processo seletivo, mudança de subdivisão, reopção, entre outras formas<sup>14</sup>.

Na Figura 19 cada aresta representa um estudante, os cursos dispostos mais próximos ao centro do círculo são os que receberam os maiores números de estudantes oriundos do curso de Filosofia Diurno (maior número de arestas).

**Tabela 9: Curso de Destino de parte dos estudantes que saíram do curso no período de 2006/1 a 2016/2**

<b>Curso</b>	<b>Frequência</b>	<b>Percentual</b>
ADMINISTRAÇÃO DIURNO	1	1,56%
ANTROPOLOGIA NOTURNO	2	3,12%
ARTES VISUAIS DIURNO	2	3,12%
BIBLIOTECONOMIA DIURNO	1	1,56%
BIBLIOTECONOMIA NOTURNO	1	1,56%
CIÊNCIA DA COMPUTAÇÃO DIURNO	1	1,56%
CIÊNCIAS BIOLÓGICAS DIURNO	1	1,56%
CIÊNCIAS BIOLÓGICAS NOTURNO	1	1,56%
CIÊNCIAS DO ESTADO DIURNO	3	4,69%
CIÊNCIAS SOCIAIS DIURNO	3	4,69%
CINEMA DE ANIMAÇÃO E ARTES DIGITAIS NOTURNO	1	1,56%
COMUNICAÇÃO SOCIAL DIURNO	1	1,56%
CONSERVAÇÃO E RESTAURAÇÃO DE BENS CULTURAIS MÓVEIS DIURNO	1	1,56%
DIREITO DIURNO	1	1,56%
DIREITO NOTURNO	1	1,56%
EDUCAÇÃO FÍSICA DIURNO	1	1,56%
ENFERMAGEM DIURNO	1	1,56%
ENGENHARIA DE CONTROLE E AUTOMAÇÃO NOTURNO	1	1,56%
ENGENHARIA DE SISTEMAS NOTURNO	1	1,56%
ESTATÍSTICA DIURNO	2	3,12%
FILOSOFIA NOTURNO	14	21,88%
FISIOTERAPIA DIURNO	1	1,56%

continua na próxima página

<sup>14</sup>Nos casos em que o estudante ingressou em mais de um curso após a saída do curso de Filosofia Diurno, considerou-se o destino final do estudante, ou seja, o último curso em que ele teve registro na UFMG

**Tabela 9 : Continuação**

<b>Curso</b>	<b>Frequência</b>	<b>Percentual</b>
GESTÃO PÚBLICA NOTURNO	3	4,69%
HISTÓRIA DIURNO	1	1,56%
HISTÓRIA NOTURNO	1	1,56%
LETRAS DIURNO	5	7,81%
LETRAS NOTURNO	4	6,25%
MÚSICA BACHARELADO	1	1,56%
MÚSICA LICENCIATURA	2	3,12%
PSICOLOGIA DIURNO	2	3,12%
RELAÇÕES ECONÔMICAS INTERNACIONAIS NOTURNO	2	3,12%
SISTEMAS DE INFORMAÇÃO DIURNO	1	1,56%
TOTAL	64	100%

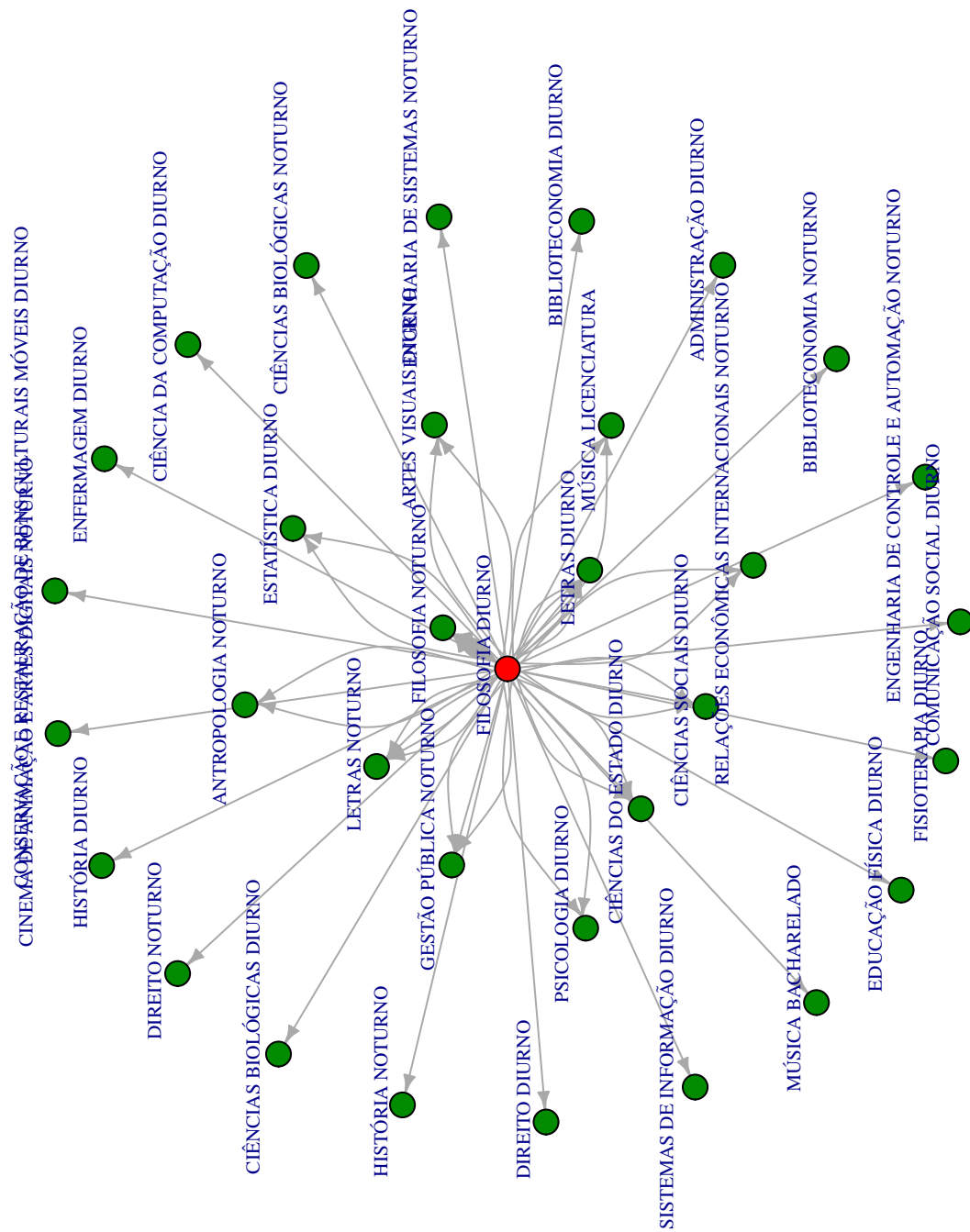


Figura 19: Cursos de destino de estudantes que saíram do curso de Filosofia Diurno no período de 2006/1 a 2016/2 .

## 5 REFERÊNCIAS

- [1] MAGALHÃES, M. N, LIMA, LIMA, A. C. P., 2004. *Noções de Probabilidade e Estatística*,6 ed . Editora da Universidade de São Paulo, São Paulo.
- [2] TRIOLA, M.F., 1999. *Introdução à Estatística*,7 ed . LTC, Rio de Janeiro.
- [3] KOHONEN, T., 2001. *Self-Organizing Maps*,Number 30 in Springer Series in Information Sciences, 3 ed. Springer-Verlag, Berlin.
- [4] MINGOTI, S. A.,2005 *Análise de dados através de métodos de estatística multivariada: uma abordagem aplicada*. Editora UFMG, Belo Horizonte.
- [5] WEHRENS, R, BUYDENS, L. M. C.,2007 *Self- and Super-organizing Maps in R: The kohonen Package*. Journal of Statistical Software, Volume 21, Issue 5.