

UNIVERSIDADE FEDERAL DE MINAS GERAIS
PRÓ-REITORIA DE GRADUAÇÃO
SETOR DE ESTATÍSTICA

Avaliação do desempenho acadêmico dos estudantes
de graduação:

Gestão de Serviços de Saúde

BELO HORIZONTE
MAIO DE 2017

**PRÓ-REITORIA DE GRADUAÇÃO /SETOR DE
ESTATÍSTICA**

PRÓ-REITOR DE GRADUAÇÃO

RICARDO HIROSHI CALDEIRA TAKAHASHI

PRÓ-REITOR ADJUNTO DE GRADUAÇÃO

WALMIR MATOS CAMINHAS

COORDENADORA DO SETOR DE ESTATÍSTICA

CAROLINA SILVA PENA

EQUIPE SETOR DE ESTATÍSTICA

ALINE MOREIRA MARTINS

SANDY PINHEIRO ALVES

Contato: estatistica@prograd.ufmg.br

Sumário

1	INTRODUÇÃO	5
2	METODOLOGIA	6
2.1	ANÁLISE DESCRITIVA	6
2.2	ESTATÍSTICA MULTIVARIADA	9
3	ANÁLISE DAS PRINCIPAIS DISCIPLINAS	11
4	ANÁLISE DA SAÍDA DO CURSO PELOS DISCENTES	28
5	REFERÊNCIAS	44

Lista de Tabelas

1	Disciplinas consideradas difíceis	15
2	Situação dos estudantes nas principais disciplinas do curso de Gestão de Serviços de Saúde no período de 2009 a 2016/2	21
3	Forma de Ingresso versus Situação do Discente	29
4	Situação dos estudantes por forma de ingresso e de acordo com o ano de entrada no curso de Gestão de Serviços de Saúde	30
5	Número de semestres cursados pelos discentes que saíram do curso ou concluíram o curso no período de 2009/1 a 2016/2	31
6	Situação do estudante na UFMG de acordo com ano de ingresso no curso de Gestão de Serviços de Saúde	33
7	Número de estudantes matriculados no início do período de acordo com o ano de ingresso no curso de Gestão de Serviços de Saúde	35
8	Dados sobre reprovação e saída do curso	40
9	Curso de Destino de parte dos estudantes que saíram do curso no período de 2009/1 a 2016/2	42

Lista de Figuras

1	Ilustração do Boxplot.	7
2	Exemplo Histograma.	8
3	Exemplo de gráfico de barras.	9
4	Rendimento dos estudantes matriculados no curso de Gestão de Serviços de Saúde no período de 2009/1 a 2016/2 - disciplinas agrupadas por dificuldade.	13
5	Conceitos obtidos pelos estudantes matriculados no curso de Gestão de Serviços de Saúde no período de 2009/1 a 2016/2 na disciplina CAD167-ADMINISTRACAO FINANCEIRA	16
6	Conceitos obtidos pelos estudantes matriculados no curso de Gestão de Serviços de Saúde no período de 2009/1 a 2016/2 na disciplina LET223-FUNDAMENTOS DE LIBRAS	17
7	Conceitos obtidos pelos estudantes matriculados no curso de Gestão de Serviços de Saúde no período de 2009/1 a 2016/2 na disciplina UNI001-INGLES INSTRUMENTAL I	18
8	Conceitos obtidos pelos estudantes matriculados no curso de Gestão de Serviços de Saúde no período de 2009/1 a 2016/2 na disciplina UNI002-INGLES INSTRUMENTAL II	19
9	Conceitos obtidos pelos estudantes matriculados no curso de Gestão de Serviços de Saúde no período de 2009/1 a 2016/2 na disciplina CIC026-TOPICOS EM CONTABILIDADE A	20
10	Número de semestres cursados de acordo com a situação do estudante no curso de Gestão de Serviços de Saúde.	32
11	Situação do estudante de acordo com o ano de ingresso.	33
12	Número de estudantes matriculados por semestres de acordo com o ano de ingresso.	35
13	Rendimento Semestral Global Médio de acordo com a Situação do estudante na UFMG.	36
14	Principais disciplinas cursadas pelos estudantes que saíram do curso de Gestão de Serviços de Saúde.	38

15	Rendimento por disciplina de acordo com a situação do estudante no curso de Gestão de Serviços de Saúde : Saída do Curso ou Conclusão. . .	41
16	Cursos de destino de estudantes que saíram do curso de Gestão de Serviços de Saúde no período de 2009/1 a 2016/2	43

1 INTRODUÇÃO

O objetivo deste relatório é utilizar os dados de rendimento acadêmico disponíveis na UFMG para produzir informação sobre o desempenho dos discentes de graduação, avaliar a dificuldade das principais disciplinas de cada curso e também analisar a taxa de saída do curso. Espera-se produzir um relatório modelo que possa estimular o acompanhamento contínuo do curso pela coordenação.

Neste relatório serão analisados os dados do curso presencial de Gestão de Serviços de Saúde no período de 2009/1 a 2016/2 . Foram analisados os dados de todos os estudantes matriculados no curso neste período, com exceção somente dos estudantes matriculados em decorrência de continuidade de estudos.

Os dados analisados neste relatório foram fornecidos pelo Centro de Computação da UFMG (CECOM) e o tratamento, a análise dos dados e a produção do relatório foi realizada pelo Setor de Estatística da Pró-Reitoria de Graduação da UFMG.

O *software* utilizado para o desenvolvimento das análises foi o *software* R, disponível para download em <http://www.r-project.org/>.

2 METODOLOGIA

Nesta seção serão brevemente apresentadas as técnicas estatísticas aplicadas para o desenvolvimento do relatório. A análise exploratória que será apresentada ao longo deste relatório inclui medidas de variação e posição relativa, bem como o Gráfico de Caixa (Boxplot), o Histograma e o Gráfico de Barras. Além disso, serão mostrados alguns conceitos de Estatística Multivariada que englobam técnicas mais avançadas de análise de dados.

2.1 ANÁLISE DESCRITIVA

As interpretações das principais medidas de estatística descritiva são baseadas nos seguintes conceitos:

Média: média aritmética;

Desvio-padrão: medida de variabilidade dos dados com relação à média;

Mínimo: menor valor encontrado na série de dados;

1º Quartil: valor que deixa 25% dos dados abaixo dele;

Mediana: valor que deixa 50% dos dados abaixo dele;

3º Quartil: valor que deixa 75% dos dados abaixo dele;

Máximo: maior valor encontrado na série de dados;

Percentual Acumulado: O percentual acumulado é a soma de todos os percentuais até aquela classe. O valor máximo do percentual acumulado é 100%.

Boxplot:

A representação através do Boxplot permite a análise visual da posição, dispersão, assimetria, caudas e valores discrepantes do conjunto de dados. Os asteriscos que as vezes aparecem no Boxplot indicam que aquelas observações são outliers (valores extremos). O local onde a linha vertical começa (de baixo para cima) indica o mínimo (excetuando algum possível valor extremo) e, onde a linha termina indica o máximo, também excetuando algum possível outlier.

O retângulo no meio dessa linha possui três linhas horizontais. A linha de baixo (que é o próprio contorno externo inferior do retângulo) indica o primeiro quartil, a de cima (que também é o próprio contorno externo superior do retângulo) indica o terceiro quartil e a do meio indica a mediana. A mediana é a medida de tendência central mais indicada

quando os dados possuem distribuição assimétrica, mais indicada até do que a média aritmética, que nesse caso seria influenciada pelos valores extremos.

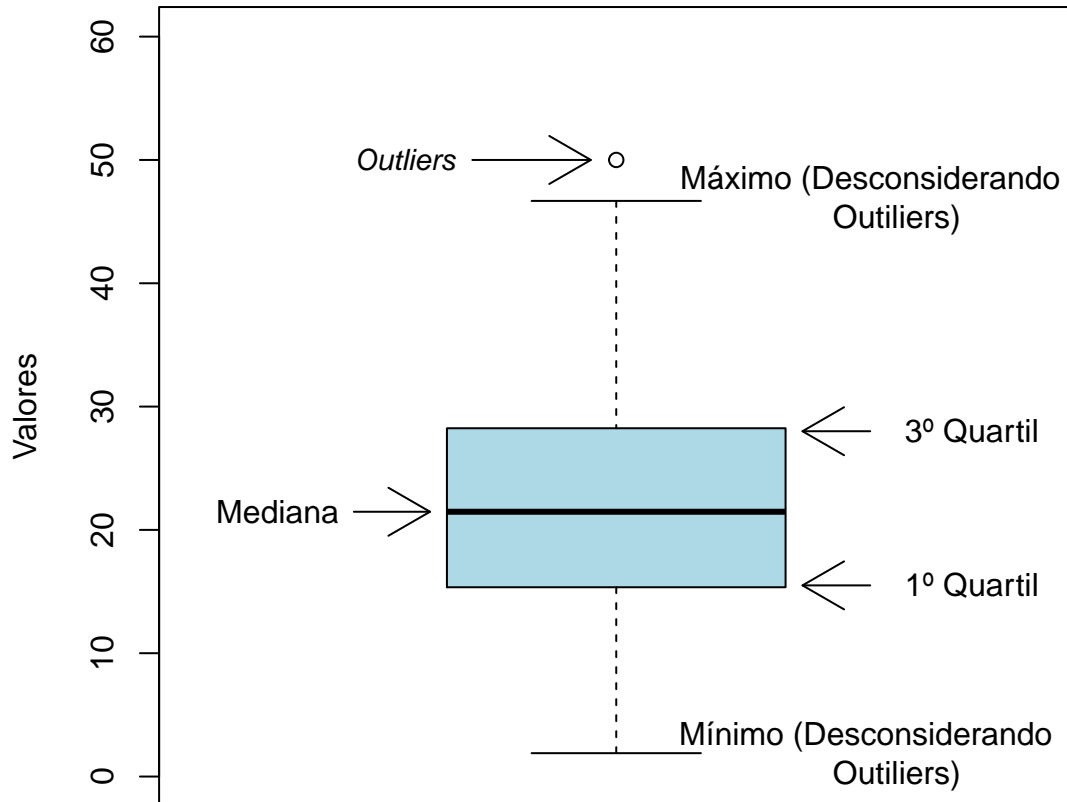


Figura 1: Ilustração do Boxplot.

Histograma:

A partir do Histograma é possível observar a distribuição de frequência de um conjunto de dados agrupados em classes. A altura de cada barra que compõe o histograma é proporcional à frequência da classe que ela representa. Na Figura 2 tem-se um exemplo desse tipo de gráfico. O eixo horizontal possui 10 classes de mesmo tamanho que variam entre 0 e 5 e o eixo vertical representa a frequência observada de cada classe. No exemplo, a classe mais frequente é a entre 2 e 2,5, pois é a mais alta e a classe menos frequente é a que varia entre 4,5 e 5.



Figura 2: Exemplo Histograma.

Gráfico de barras:

O Gráfico de Barras apresenta barras retangulares com tamanho igual à frequência da variável observada, ou seja, quanto maior a barra, maior a frequência que representa. No exemplo mostrado na Figura 3, o gráfico de barras é utilizado para apresentar os conceitos ("A", "B", "C", "D", "E" ou "F") obtidos por um grupo de estudantes em três disciplinas ofertadas nos seguintes períodos: 2015/2; 2016/1 e 2016/2. A barra de cor vermelho escuro, por exemplo, representa o conceito "F", que foi o conceito mais frequente em 2015/2. O conceito "A" é representado pela cor verde escuro, tendo sido o conceito menos frequente em 2016/1; a cor amarela representa o conceito "C" que foi o mais frequente em 2016/2.

Maiores informações sobre as medidas de análise descritiva podem ser encontradas em [1] e [2].

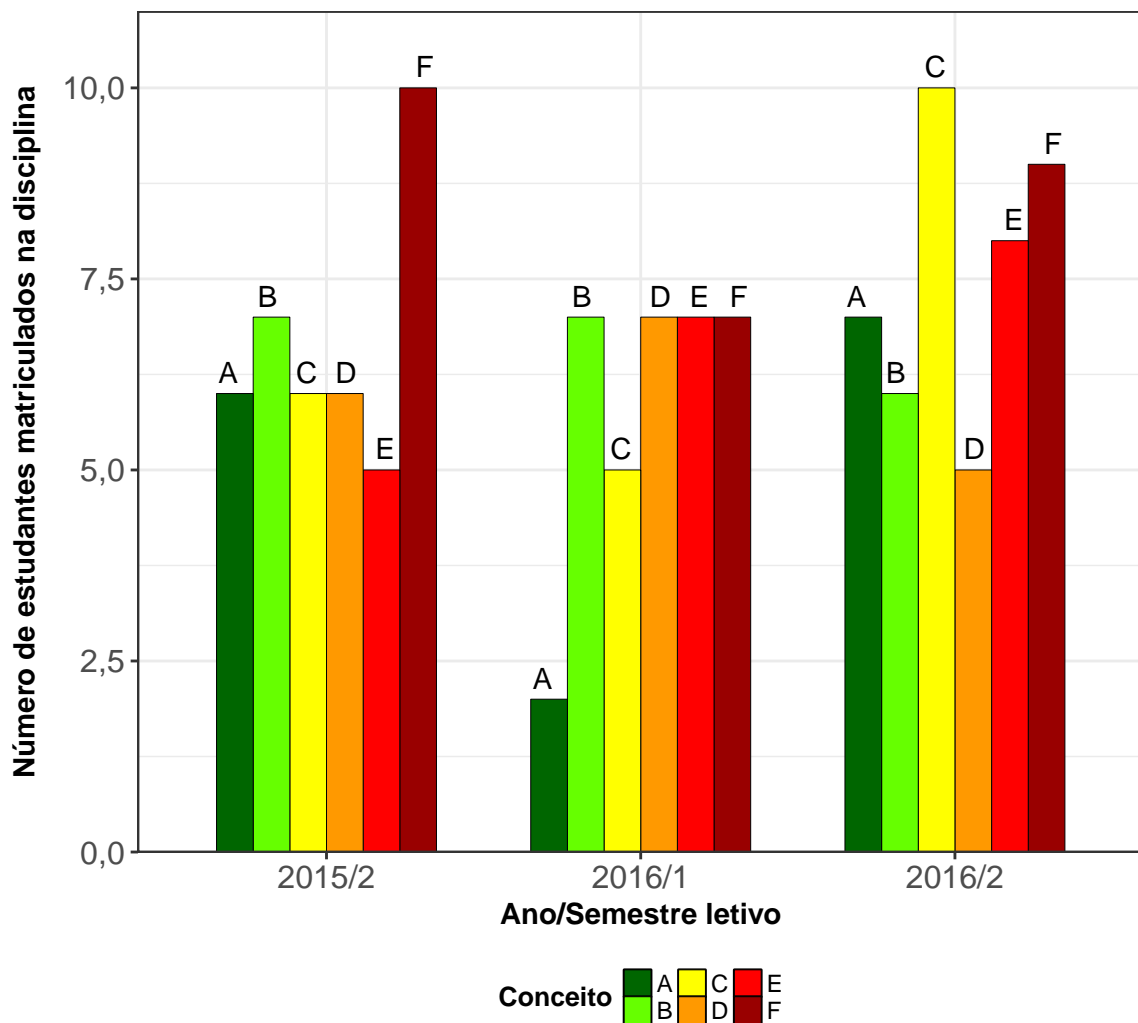


Figura 3: Exemplo de gráfico de barras.

2.2 ESTATÍSTICA MULTIVARIADA

Um dos objetivos deste trabalho é agrupar as disciplinas de acordo com o seu nível de dificuldade. Para particionar o conjunto de disciplinas em três grupos: fácil, médio e difícil, foram utilizados os quartis das notas dos estudantes na disciplina e o percentual de estudantes reprovados.

A técnica utilizada para realizar o agrupamento foi a rede de Kohonen (ver [3]). Esse método pode ser visto como uma versão espacialmente orientada do método k-médias (ver maiores informações sobre o k-médias em [4]). Nesta analogia cada unidade corresponde a um grupo e o número de grupos é definido pelo número de grades cujo formato pode ser retangular ou hexagonal.

A rede de Kohonen realiza o agrupamento entre os objetos de estudo de acordo com

a sua similaridade, levando em consideração a homogeneidade interna dos grupos e a heterogeneidade entre os grupos. No caso deste relatório, o objeto de estudo no qual se aplicou a rede de Kohonen foram as disciplinas do curso. Maiores informações sobre a aplicação da rede de Kohonen utilizando o *software* R podem ser encontradas em [5].

3 ANÁLISE DAS PRINCIPAIS DISCIPLINAS

Esta seção apresenta o desempenho dos discentes de graduação em Gestão de Serviços de Saúde nas principais disciplinas cursadas por eles. A análise abrange todas as disciplinas que, na soma de um período de 8 anos (2009/1 a 2016/2), tiveram pelo menos 50 estudantes do curso de Gestão de Serviços de Saúde matriculados¹. Esta seção procura responder perguntas como:

1. Quais disciplinas podem ser consideradas fáceis, médias e difíceis para os estudantes do curso de Gestão de Serviços de Saúde?
2. No período de 2009/1 a 2016/2 qual o conceito ("A", "B", "C", "D", "E" ou "F") obtido pelos estudantes do curso de Gestão de Serviços de Saúde nas disciplinas consideradas difíceis em cada semestre?
3. Qual o número de aprovações, reprovações e trancamentos nas principais disciplinas do curso de Gestão de Serviços de Saúde no período de 2009/1 a 2016/2 por semestre?

¹Na contagem do número de matrículas de cada disciplina, incluiu-se o total de discentes cuja situação final na disciplina foi igual a: aprovação, reprovação ou trancamento.

Na próxima página (Figura 4) é mostrado o Boxplot (ver Seção 2.1) das principais disciplinas cursadas pelos estudantes do curso de Gestão de Serviços de Saúde agrupadas pelo grau de dificuldade²; o agrupamento foi realizado utilizando a rede de Kohonen (ver Seção 2.2). Para criar o agrupamento, considerou-se a nota³ obtida na primeira vez em que o discente cursou a disciplina. Na Tabela 1 encontram-se listadas todas as disciplinas consideradas difíceis para o curso.

É importante ressaltar que o conceito de "difícil" foi atribuído ao grupo de disciplinas que apresentaram os menores rendimentos dentro do curso. Isso não significa, necessariamente, que o rendimento de tais disciplinas seja baixo, considerando os critérios de aprovação da Universidade.

²O grau de dificuldade das disciplinas foi baseado na pontuação (score) obtida pelos estudantes e no número de reprovações. Sabe-se que essa forma de comparação possui limitações, pois não foram aplicadas técnicas que garantam a propriedade de invariância como, por exemplo, a teoria de resposta ao item. Dessa forma, a dificuldade aqui atribuída depende do grupo de estudantes que realizou a disciplina. Apesar dessa limitação, a dificuldade relativa das disciplinas para o grupo que a realizou é importante para a Universidade uma vez que a reprovação/aprovação impacta em seu planejamento de oferta das disciplinas e no tempo de conclusão das turmas.

³Na análise do rendimento acadêmico dos discentes nas disciplinas foram excluídas as seguintes situações: cancelamento a pedido, cancelamento automático, dispensa, indefinido, regime especial, sem resultado lançado, trancamento com justificativa, trancamento sem justificativa, trancamento total e tratamento especial; ou seja, considerou-se somente as notas cuja situação final do discente na disciplina era igual a aprovado ou reprovado.

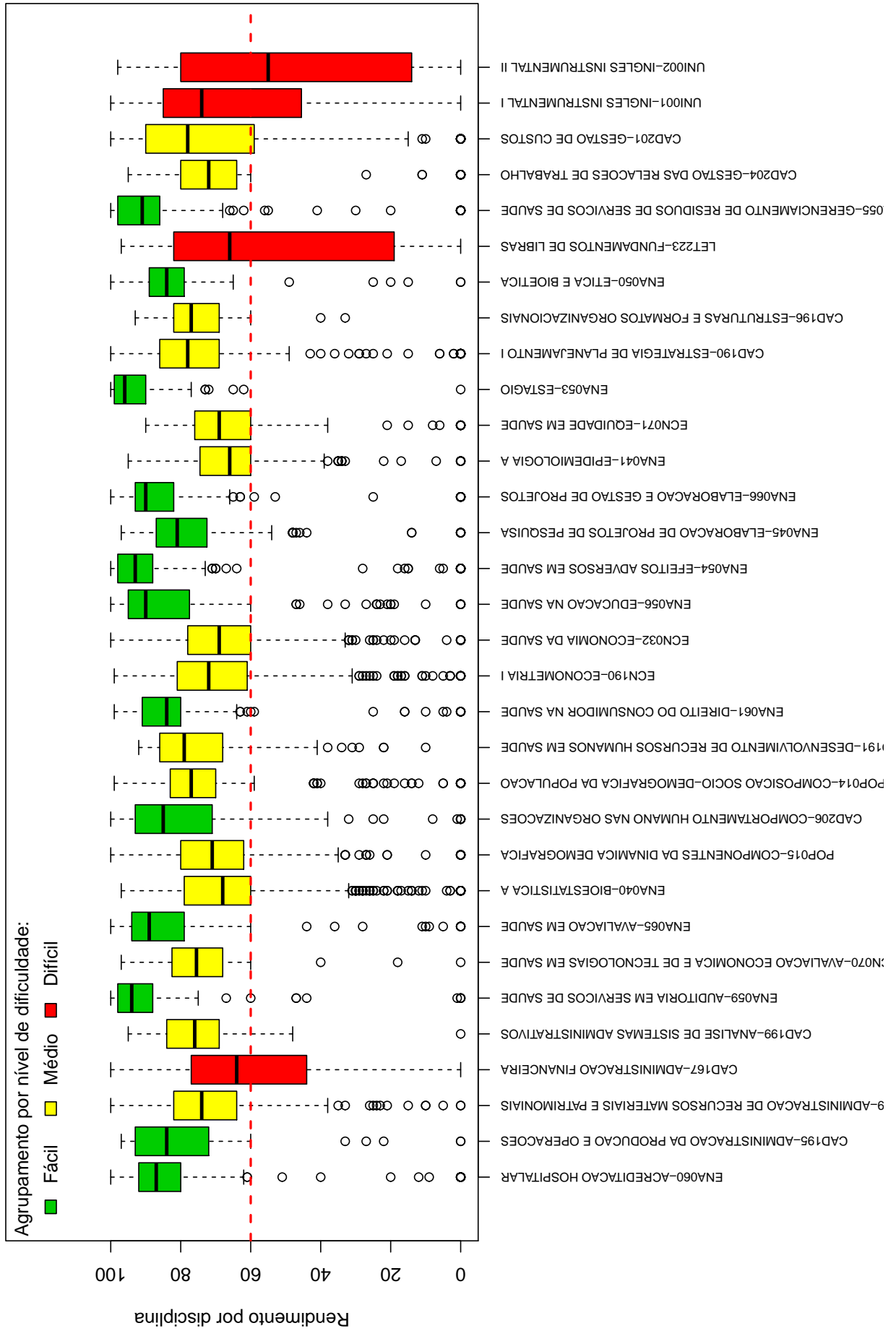


Figura 4: Rendimento dos estudantes matriculados no curso de Gestão de Serviços de Saúde no período de 2009/1 a 2016/2 - disciplinas agrupadas por dificuldade.

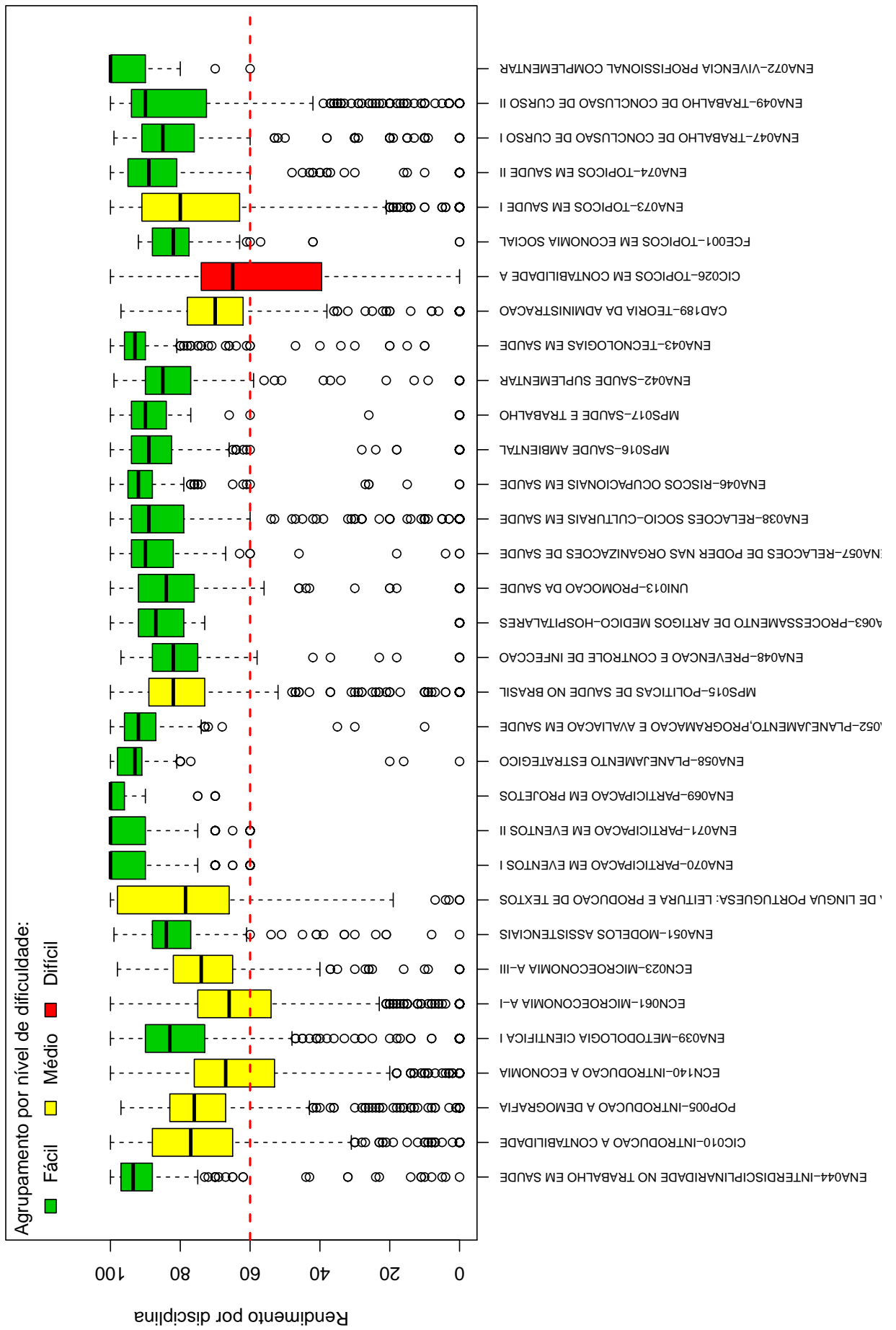


Tabela 1: Disciplinas consideradas difíceis

Disciplinas Difíceis
CAD167-ADMINISTRACAO FINANCEIRA
LET223-FUNDAMENTOS DE LIBRAS
UNI001-INGLES INSTRUMENTAL I
UNI002-INGLES INSTRUMENTAL II
CIC026-TOPICOS EM CONTABILIDADE A

Conforme mencionado anteriormente, a Tabela 1 lista todas as disciplinas que tiveram pelo menos 50 estudantes matriculados no período de 2009/1 a 2016/2 e foram agrupadas como difíceis pela rede de Kohonen. É possível verificar que, do total de 65 disciplinas avaliadas, 5 foram agrupadas como difíceis.

Os gráficos de barras apresentados a seguir mostram os conceitos⁴ obtidos em cada semestre nas disciplinas listadas na Tabela 1 no período de 2009/1 a 2016/2. É possível que em alguns gráficos não haja informação em todos os semestres analisados, especialmente nos primeiros semestres. Isso pode ocorrer em disciplinas que não são ofertadas em todos os semestres e também com aquelas cursadas pelos estudantes em semestres mais avançados do curso; lembrando que essa análise abrange somente os estudantes que ingressaram no curso de Gestão de Serviços de Saúde a partir de 2009/1. Outra possibilidade ocorre quando há mudança curricular, algumas disciplinas podem ter se tornado obrigatórias ou optativas e algumas podem deixar de ser ofertadas.

Após os gráficos de barras, tem-se a Tabela 2 que mostra o número de aprovações, reprovações por infrequência (Reprovados (I)), reprovações por rendimento (Reprovados (R)) e trancamentos⁵ em todas as disciplinas analisadas (incluindo aquelas agrupadas como médias ou fáceis.). Nessa tabela estão destacadas na cor cinza as células nas quais há pelo menos 30 estudantes matriculados e o percentual de aprovados foi menor do que 50%.

⁴Foram apresentados os conceitos obtidos por estudantes cuja situação final na disciplina é igual a aprovado ou reprovado.

⁵Além das situações nas quais o discente foi aprovado ou reprovado, incluiu-se na Tabela 2 o número total de trancamentos (trancamento sem justificativa, trancamento com justificativa e trancamento total).

CAD167-ADMINISTRACAO FINANCEIRA

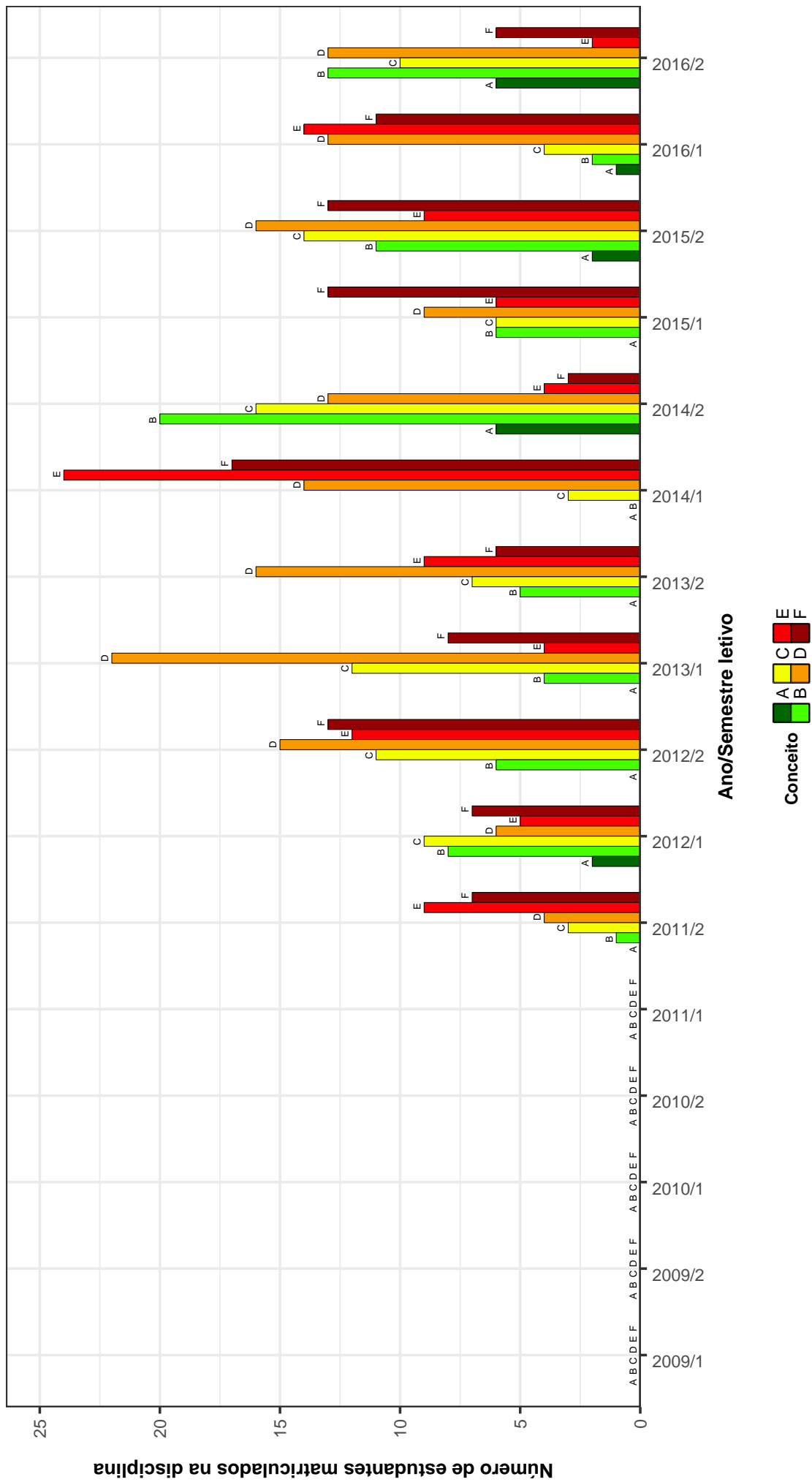


Figura 5: Conceitos obtidos pelos estudantes matriculados no curso de Gestão de Serviços de Saúde no período de 2009/1 a 2016/2 na disciplina CAD167-ADMINISTRACAO FINANCEIRA .

LET223-FUNDAMENTOS DE LIBRAS

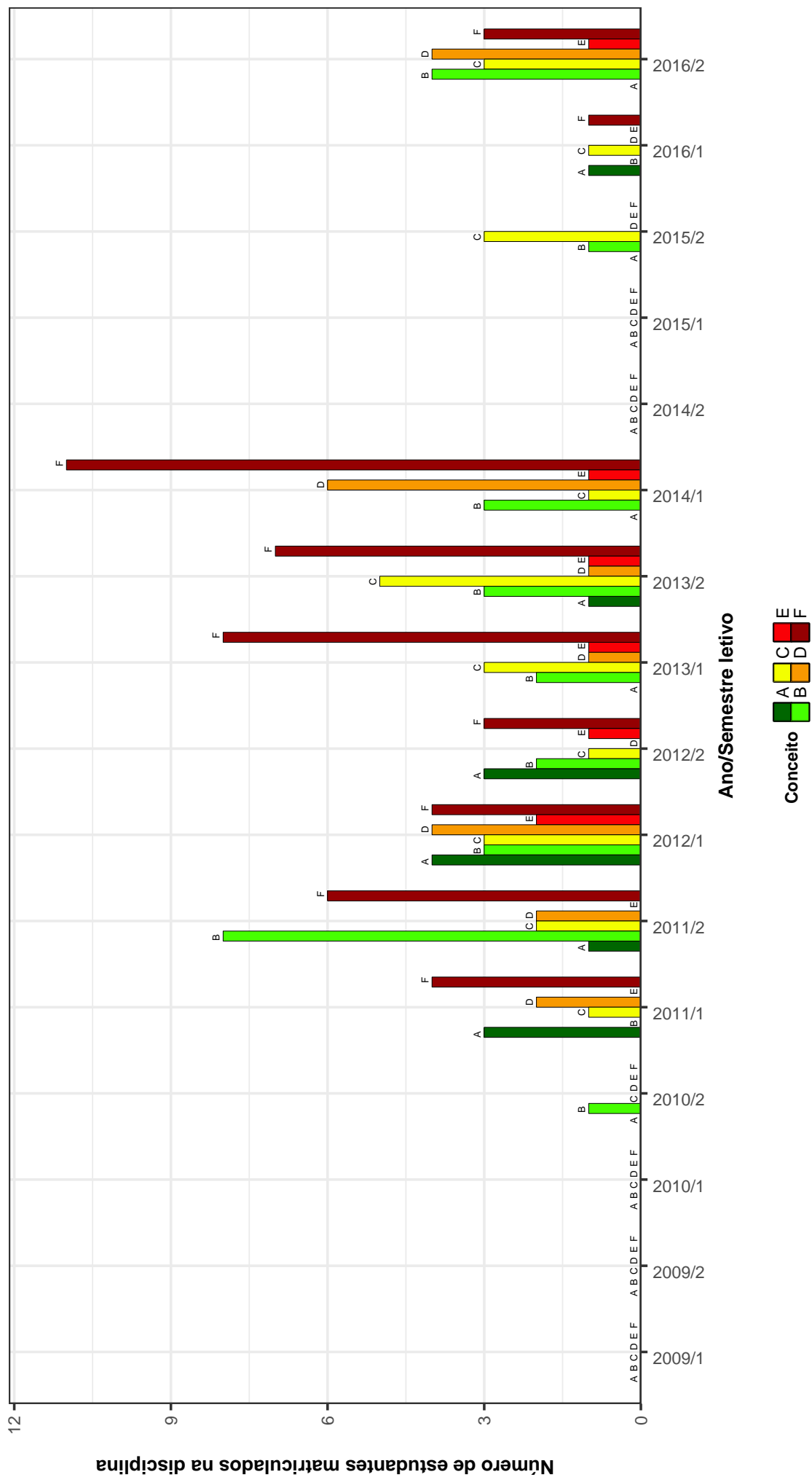


Figura 6: Conceitos obtidos pelos estudantes matriculados no curso de Gestão de Serviços de Saúde no período de 2009/1 a 2016/2 na disciplina LET223-FUNDAMENTOS DE LIBRAS .

UNI001 – INGLÊS INSTRUMENTAL I

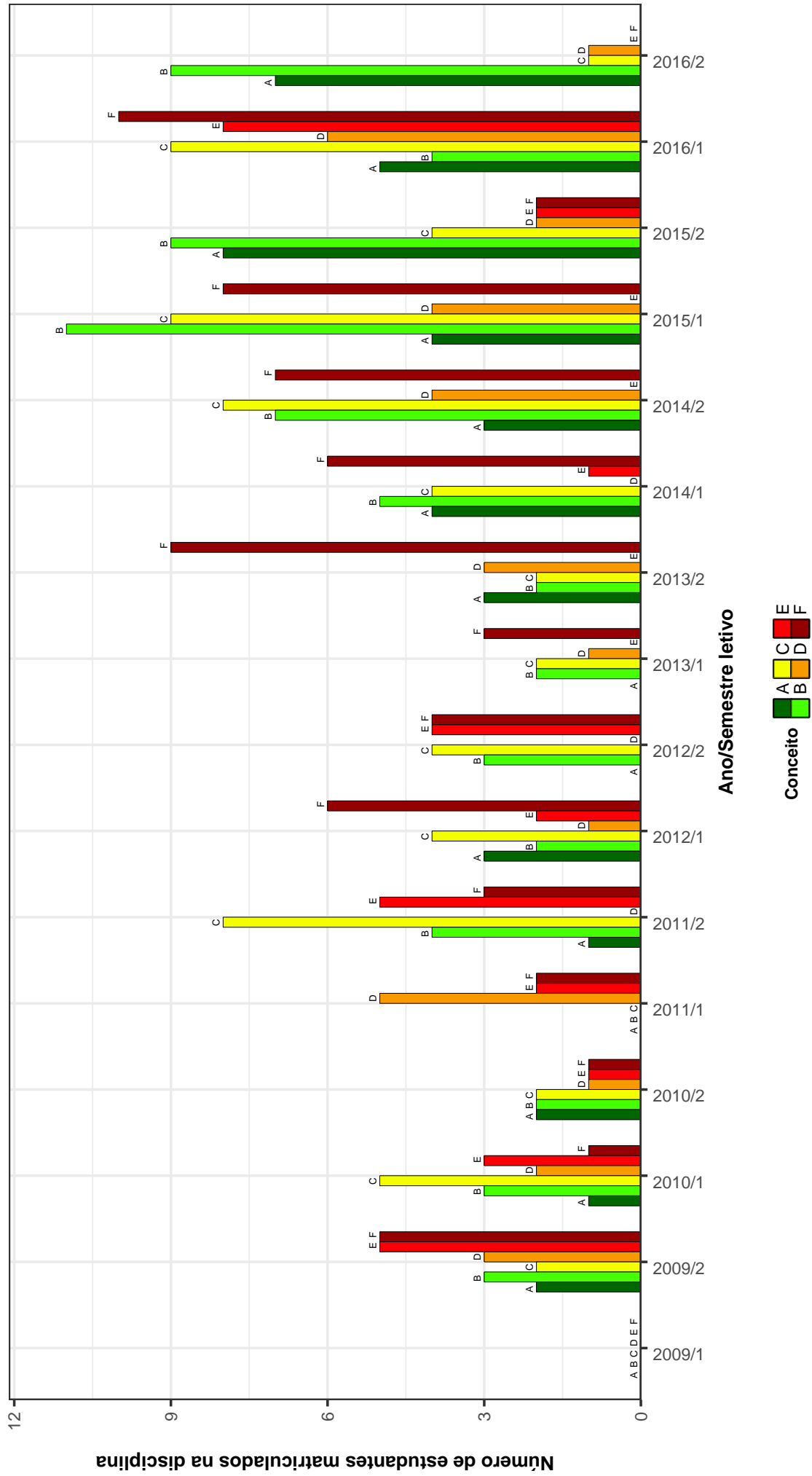


Figura 7: Conceitos obtidos pelos estudantes matriculados no curso de Gestão de Serviços de Saúde no período de 2009/1 a 2016/2 na disciplina UNI001-INGLES INSTRUMENTAL I .

UNI002-INGLES INSTRUMENTAL II

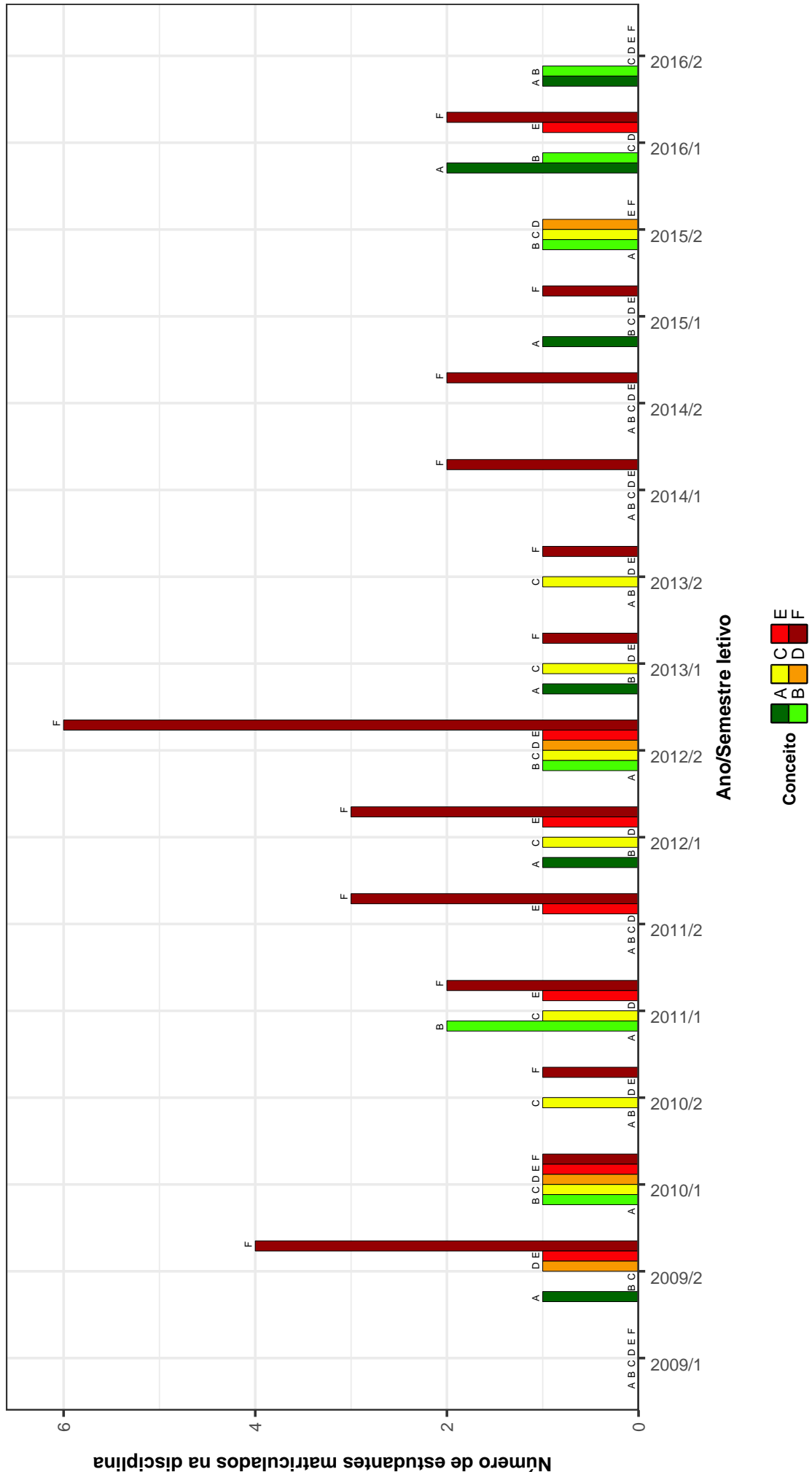


Figura 8: Conceitos obtidos pelos estudantes matriculados no curso de Gestão de Serviços de Saúde no período de 2009/1 a 2016/2 na disciplina UNI002-INGLES INSTRUMENTAL II .

CIC026–TOPICOS EM CONTABILIDADE A

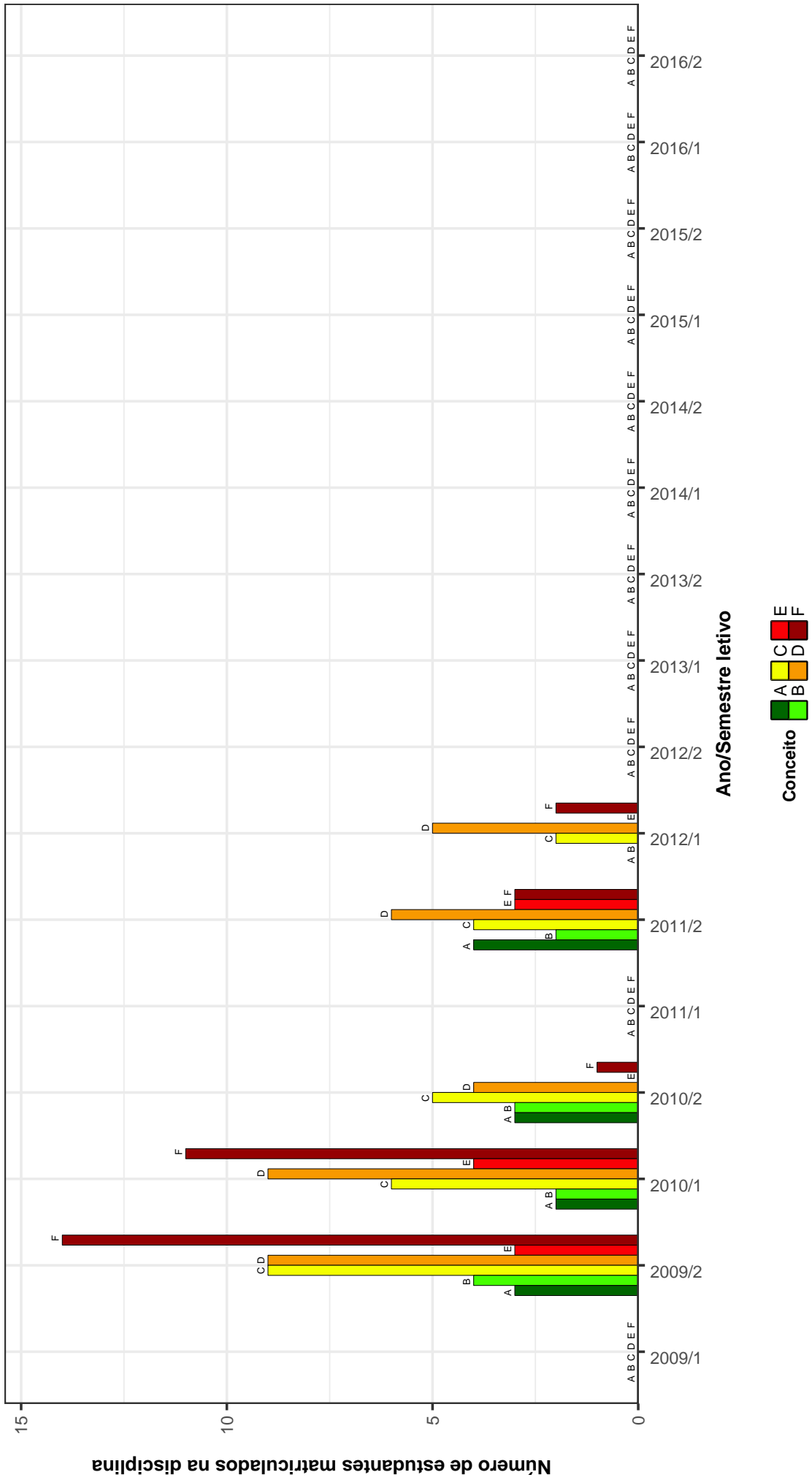


Figura 9: Conceitos obtidos pelos estudantes matriculados no curso de Gestão de Serviços de Saúde no período de 2009/1 a 2016/2 na disciplina CIC026-TOPICOS EM CONTABILIDADE A .

Tabela 2: Situação dos estudantes nas principais disciplinas do curso de Gestão de Serviços de Saúde no período de 2009 a 2016/2

DISCIPLINAS	SITUAÇÃO	2009		2010		2011		2012		2013		2014		2015		2016		TOTAL	
		Freq.	%	Freq.	%	Freq.	%	Freq.	%	Freq.	%	Freq.	%	Freq.	%	Freq.	%	Freq.	%
ENA060-ACREDITAÇÃO HOSPITALAR	Aprovados	0	-	0	-	42	87,5%	57	95%	42	87,5%	45	93,8%	0	-	14	70%	200	89,3%
	Reprovados (I)	0	-	0	-	3	6,2%	0	0%	0	0%	1	2,1%	0	-	4	20%	10	4,5%
	Reprovados (R)	0	-	0	-	3	6,2%	1	1,7%	0	0%	0	0%	0	-	1	5%	5	2,2%
	Trancamentos	0	-	0	-	0	0%	2	3,3%	4	8,3%	2	4,2%	0	-	1	5%	9	4%
	Total	0	-	0	-	48	100%	60	100%	48	100%	48	100%	0	-	20	100%	224	100%
CAD195-ADMINISTRAÇÃO DA PRODUÇÃO E OPERAÇÕES	Aprovados	7	87,5%	28	73,7%	0	-	33	82,5%	0	-	0	-	0	-	0	-	68	79,1%
	Reprovados (I)	0	0%	0	0%	0	-	0	0%	0	-	0	-	0	-	0	-	0	0%
	Reprovados (R)	0	0%	2	5,3%	0	-	3	7,5%	0	-	0	-	0	-	0	-	5	5,8%
	Trancamentos	1	12,5%	8	21,1%	0	-	4	10%	0	-	0	-	0	-	0	-	13	15,1%
	Total	8	100%	38	100%	0	-	40	100%	0	-	0	-	0	-	0	-	86	100%
CAD009-ADMINISTRAÇÃO DE RECURSOS MATERIAIS E PATRIMONIAIS	Aprovados	0	-	0	-	0	-	51	87,9%	51	78,5%	78	83%	62	93,9%	64	86,5%	306	85,7%
	Reprovados (I)	0	-	0	-	0	-	1	1,7%	0	0%	1	1,1%	0	0%	5	6,8%	7	2%
	Reprovados (R)	0	-	0	-	0	-	2	3,4%	11	16,9%	12	12,8%	1	1,5%	0	0%	26	7,3%
	Trancamentos	0	-	0	-	0	-	4	6,9%	3	4,6%	3	3,2%	3	4,5%	5	6,8%	18	5%
	Total	0	-	0	-	0	-	58	100%	65	100%	94	100%	66	100%	74	100%	357	100%
CAD167-ADMINISTRAÇÃO FINANCEIRA	Aprovados	0	-	0	-	8	29,6%	57	56,4%	66	66%	72	57,6%	64	57,7%	62	62,6%	329	58,4%
	Reprovados (I)	0	-	0	-	3	11,1%	1	1%	8	8%	6	4,8%	14	12,6%	15	15,2%	47	8,3%
	Reprovados (R)	0	-	0	-	13	48,1%	36	35,6%	19	19%	42	33,6%	27	24,3%	18	18,2%	155	27,5%
	Trancamentos	0	-	0	-	3	11,1%	7	6,9%	7	7%	5	4%	6	5,4%	4	4%	32	5,7%
	Total	0	-	0	-	27	100%	101	100%	100	100%	125	100%	111	100%	99	100%	563	100%
CAD199-ANÁLISE DE SISTEMAS ADMINISTRATIVOS	Aprovados	36	97,3%	42	80,8%	4	50%	0	-	0	-	0	-	0	-	0	-	82	84,5%
	Reprovados (I)	0	0%	0	0%	0	0%	0	0%	0	-	0	-	0	-	0	-	0	0%
	Reprovados (R)	0	0%	0	0%	2	25%	0	-	0	-	0	-	0	-	0	-	2	2,1%
	Trancamentos	1	2,7%	10	19,2%	2	25%	0	-	0	-	0	-	0	-	0	-	13	13,4%
	Total	37	100%	52	100%	8	100%	0	-	0	-	0	-	0	-	0	-	97	100%
ENA059-AUDITORIA EM SERVIÇOS DE SAÚDE	Aprovados	0	-	0	-	0	-	25	83,3%	80	88,9%	96	96%	34	94,4%	0	-	235	91,8%
	Reprovados (I)	0	-	0	-	0	-	0	0%	2	2,2%	0	0%	0	0%	0	-	2	0,8%
	Reprovados (R)	0	-	0	-	0	-	3	10%	1	1,1%	2	2%	0	0%	0	-	6	2,3%
	Trancamentos	0	-	0	-	0	-	2	6,7%	7	7,8%	2	2%	2	5,6%	0	-	13	5,1%
	Total	0	-	0	-	0	-	30	100%	90	100%	100	100%	36	100%	0	-	256	100%
ECN070-AVALIAÇÃO ECONÔMICA E DE TECNOLOGIAS EM SAÚDE	Aprovados	0	-	0	-	0	-	32	91,4%	45	91,8%	0	-	0	-	0	-	77	91,7%
	Reprovados (I)	0	-	0	-	0	-	0	0%	0	0%	0	-	0	-	0	-	0	0%
	Reprovados (R)	0	-	0	-	0	-	1	2,9%	2	4,1%	0	-	0	-	0	-	3	3,6%
	Trancamentos	0	-	0	-	0	-	2	5,7%	2	4,1%	0	-	0	-	0	-	4	4,8%
	Total	0	-	0	-	0	-	35	100%	49	100%	0	-	0	-	0	-	84	100%
ENA065-AVALIAÇÃO EM SAÚDE	Aprovados	0	-	0	-	0	-	0	-	0	-	35	71,4%	50	83,3%	40	76,9%	125	77,6%
	Reprovados (I)	0	-	0	-	0	-	0	-	0	-	2	4,1%	4	6,7%	5	9,6%	11	6,8%
	Reprovados (R)	0	-	0	-	0	-	0	-	0	-	0	0%	1	1,7%	1	1,9%	2	1,2%
	Trancamentos	0	-	0	-	0	-	0	-	0	-	12	24,5%	5	8,3%	6	11,5%	23	14,3%
	Total	0	-	0	-	0	-	0	-	0	-	49	100%	60	100%	52	100%	161	100%
ENA040-BIOESTATÍSTICA A	Aprovados	38	95%	73	76,8%	78	61,9%	81	54,4%	60	54,1%	59	39,6%	61	52,1%	63	70,8%	513	58,6%
	Reprovados (I)	0	0%	3	3,2%	8	6,3%	13	8,7%	9	8,1%	15	10,1%	12	10,3%	5	5,6%	65	7,4%
	Reprovados (R)	0	0%	8	8,4%	23	18,3%	39	26,2%	28	25,2%	63	42,3%	23	19,7%	9	10,1%	193	22%
	Trancamentos	2	5%	11	11,6%	17	13,5%	16	10,7%	14	12,6%	12	8,1%	21	17,9%	12	13,5%	105	12%
	Total	40	100%	95	100%	126	100%	149	100%	111	100%	149	100%	117	100%	89	100%	876	100%
POP015-COMPONENTES DA DINÂMICA DEMOGRÁFICA	Aprovados	0	-	0	-	57	100%	62	76,5%	73	80,2%	86	91,5%	58	89,2%	67	77%	403	84,8%
	Reprovados (I)	0	-	0	-	0	0%	0	0%	0	0%	0	0%	1	1,5%	5	5,7%	6	1,3%
	Reprovados (R)	0	-	0	-	0	0%	19	23,5%	14	15,4%	2	2,1%	3	4,6%	10	11,5%	48	10,1%
	Trancamentos	0	-	0	-	0	0%	0	0%	4	4,4%	6	6,4%	3	4,6%	5	5,7%	18	3,8%
	Total	0	-	0	-	57	100%	81	100%	91	100%	94	100%	65	100%	87	100%	475	100%

Tabela 2 : Continuação

DISCIPLINAS	SITUAÇÃO	2009		2010		2011		2012		2013		2014		2015		2016		TOTAL		
		Freq.	%	Freq.	%	Freq.	%	Freq.	%	Freq.	%	Freq.	%	Freq.	%	Freq.	%	Freq.	%	
CAD206-COMPORTAMENTO HUMANO NAS ORGANIZACOES	Aprovados	0	-	0	-	52	88,1%	26	83,9%	0	-	95	95%	52	86,7%	44	80%	269	88,2%	
	Reprovados (I)	0	-	0	-	2	3,4%	2	6,5%	0	-	2	2%	3	5%	0	0%	9	3%	
	Reprovados (R)	0	-	0	-	0	0%	0	0%	0	-	0	0%	0	0%	6	10,9%	6	2%	
	Trancamentos	0	-	0	-	5	8,5%	3	9,7%	3	3%	3	3%	5	8,3%	5	9,1%	21	6,9%	
Total	0	-	0	-	59	100%	31	100%	31	100%	0	-	100	100%	60	100%	55	100%	305	100%
POP014-COMPOSITCAO SOCIO-DEMOGRAFICA DA POPULACAO	Aprovados	0	-	35	87,5%	51	82,3%	87	75%	94	87%	55	77,5%	60	90,9%	48	84,2%	430	82,7%	
	Reprovados (I)	0	-	0	0%	5	8,1%	7	6%	2	1,9%	4	5,6%	2	3%	3	5,3%	23	4,4%	
	Reprovados (R)	0	-	2	5%	3	4,8%	12	10,3%	6	5,6%	0	0%	0	0%	1	1,8%	24	4,6%	
	Trancamentos	0	-	3	7,5%	3	4,8%	10	8,6%	6	5,6%	12	16,9%	4	6,1%	5	8,8%	43	8,3%	
Total	0	-	40	100%	62	100%	116	100%	108	100%	108	100%	71	100%	66	100%	57	100%	520	100%
CAD191-DESENVOLVIMENTO DE RECURSOS HUMANOS EM SAUDE	Aprovados	0	-	0	-	24	92,3%	0	-	34	75,6%	0	-	0	-	0	-	58	81,7%	
	Reprovados (I)	0	-	0	-	0	0%	0	0%	3	6,7%	0	-	0	-	0	-	3	4,2%	
	Reprovados (R)	0	-	0	-	0	0%	0	0%	8	17,8%	0	-	0	-	0	-	8	11,3%	
	Trancamentos	0	-	0	-	2	7,7%	0	-	0	0%	0	-	0	-	0	-	2	2,8%	
Total	0	-	0	-	26	100%	0	-	45	100%	0	-	0	-	0	-	0	-	71	100%
ENA061-DIREITO DO CONSUMIDOR NA SAUDE	Aprovados	26	89,7%	31	81,6%	54	84,4%	43	86%	6	66,7%	0	-	49	83,1%	0	-	209	83,9%	
	Reprovados (I)	0	0%	4	10,5%	2	3,1%	1	2%	2	22,2%	0	-	4	6,8%	0	-	13	5,2%	
	Reprovados (R)	0	0%	0	0%	0	0%	1	2%	0	0%	0	-	0	0%	0	-	1	0,4%	
	Trancamentos	3	10,3%	3	7,9%	8	12,5%	5	10%	1	11,1%	0	-	6	10,2%	0	-	26	10,4%	
Total	29	100%	38	100%	64	100%	50	100%	50	100%	9	100%	0	-	59	100%	0	-	249	100%
ECN190-ECONOMETRIA I	Aprovados	0	-	0	-	23	82,1%	61	81,3%	72	71,3%	63	75%	69	76,7%	48	65,8%	336	74,5%	
	Reprovados (I)	0	-	0	-	0	0%	0	0%	0	0%	0	0%	7	7,8%	6	8,2%	13	2,9%	
	Reprovados (R)	0	-	0	-	2	7,1%	10	13,3%	25	24,8%	15	17,9%	9	10%	15	20,5%	76	16,9%	
	Trancamentos	0	-	0	-	3	10,7%	4	5,3%	4	4%	6	7,1%	5	5,6%	4	5,5%	26	5,8%	
Total	0	-	0	-	28	100%	75	100%	101	100%	84	100%	90	100%	73	100%	451	100%		
ECN032-ECONOMIA DA SAUDE	Aprovados	0	-	0	-	46	76,7%	70	79,5%	93	75%	46	52,9%	70	85,4%	62	75,6%	387	74%	
	Reprovados (I)	0	-	0	-	0	0%	0	0%	0	0%	0	0%	0	0%	0	0%	0	0%	
	Reprovados (R)	0	-	0	-	14	23,3%	13	14,8%	24	19,4%	34	39,1%	8	9,8%	16	19,5%	109	20,8%	
	Trancamentos	0	-	0	-	0	0%	5	5,7%	7	5,6%	7	8%	4	4,9%	4	4,9%	27	5,2%	
Total	0	-	0	-	60	100%	88	100%	124	100%	87	100%	82	100%	82	100%	82	100%	523	100%
ENA056-EDUCACAO NA SAUDE	Aprovados	0	-	33	82,5%	18	85,7%	38	90,5%	53	79,1%	49	81,7%	0	-	0	-	191	83%	
	Reprovados (I)	0	-	1	2,5%	2	9,5%	2	4,8%	6	9%	1	1,7%	0	0%	0	0%	12	5,2%	
	Reprovados (R)	0	-	1	2,5%	0	0%	0	0%	1	1,5%	6	10%	0	0%	0	0%	8	3,5%	
	Trancamentos	0	-	5	12,5%	1	4,8%	2	4,8%	7	10,4%	4	6,7%	0	-	0	-	19	8,3%	
Total	0	-	40	100%	21	100%	42	100%	67	100%	67	100%	60	100%	0	-	230	100%		
ENA054-EFEITOS ADVERSOS EM SAUDE	Aprovados	0	-	49	94,2%	36	90%	66	95,7%	71	87,7%	48	75%	55	94,8%	54	90%	379	89,4%	
	Reprovados (I)	0	-	0	0%	3	7,5%	1	1,4%	1	1,2%	5	7,8%	0	0%	2	3,3%	12	2,8%	
	Reprovados (R)	0	-	1	1,9%	0	0%	2	2,9%	6	7,4%	0	0%	0	0%	2	3,3%	11	2,6%	
	Trancamentos	0	-	2	3,8%	1	2,5%	0	0%	3	3,7%	11	17,2%	3	5,2%	2	3,3%	22	5,2%	
Total	0	-	52	100%	40	100%	69	100%	81	100%	81	100%	64	100%	60	100%	424	100%		
ENA045-ELABORACAO DE PROJETOS DE PESQUISA	Aprovados	0	-	0	-	56	100%	75	97,4%	85	93,4%	59	74,7%	57	81,4%	70	90,9%	402	89,3%	
	Reprovados (I)	0	-	0	-	0	0%	1	1,3%	1	1,1%	2	2,5%	2	2,9%	2	2,6%	8	1,8%	
	Reprovados (R)	0	-	0	-	0	0%	0	0%	1	1,1%	9	11,4%	6	8,6%	2	2,6%	18	4%	
	Trancamentos	0	-	0	-	0	0%	1	1,3%	4	4,4%	9	11,4%	5	7,1%	3	3,9%	22	4,9%	
Total	0	-	0	-	56	100%	77	100%	91	100%	91	100%	79	100%	70	100%	450	100%		
ENA066-ELABORACAO E GESTAO DE PROJETOS	Aprovados	0	-	0	-	27	93,1%	27	73%	56	82,4%	61	77,2%	33	70,2%	36	85,7%	240	79,5%	
	Reprovados (I)	0	-	0	-	0	0%	2	5,4%	2	2,9%	5	6,3%	0	0%	2	4,8%	11	3,6%	
	Reprovados (R)	0	-	0	-	0	0%	0	0%	1	1,5%	0	0%	5	10,6%	0	0%	6	2%	
	Trancamentos	0	-	0	-	2	6,9%	8	21,6%	9	13,2%	13	16,5%	9	19,1%	4	9,5%	45	14,9%	
Total	0	-	0	-	29	100%	37	100%	68	100%	68	100%	47	100%	42	100%	302	100%		

Tabela 2 : Continuação

DISCIPLINAS	SITUAÇÃO	2009		2010		2011		2012		2013		2014		2015		2016		TOTAL	
		Freq.	%	Freq.	%	Freq.	%	Freq.	%	Freq.	%	Freq.	%	Freq.	%	Freq.	%	Freq.	%
ENA041- EPIDEMIOLOGIA A	Aprovados	0	-	60	89,6%	73	90,1%	75	70,8%	55	75,3%	63	57,3%	70	65,4%	60	72,3%	456	72,7%
	Reprovados (I)	0	-	1	1,5%	3	3,7%	4	3,8%	1	1,4%	3	2,7%	3	2,8%	8	9,6%	23	3,7%
	Reprovados (R)	0	-	5	7,5%	3	3,7%	18	17%	14	19,2%	35	31,8%	26	24,3%	11	13,3%	112	17,9%
	Trancamentos	0	-	1	1,5%	2	2,5%	9	8,5%	3	4,1%	9	8,2%	9	8,2%	4	4,8%	36	5,7%
	Total	0	-	67	100%	81	100%	106	100%	73	100%	110	100%	107	100%	83	100%	627	100%
ECN071-EQUIDADE EM SAUDE	Aprovados	0	-	21	91,3%	13	59,1%	0	-	32	84,2%	0	-	25	61%	0	-	91	73,4%
	Reprovados (I)	0	-	0	0%	0	0%	0	-	0	0%	0	-	0	0%	0	-	0	0%
	Reprovados (R)	0	-	1	4,3%	3	13,6%	0	-	3	7,9%	0	-	11	26,8%	0	-	18	14,5%
	Trancamentos	0	-	1	4,3%	6	27,3%	0	-	3	7,9%	0	-	5	12,2%	0	-	15	12,1%
	Total	0	-	23	100%	22	100%	0	-	38	100%	0	-	41	100%	0	-	124	100%
ENA053-ESTAGIO	Aprovados	0	-	0	-	0	-	0	-	37	94,9%	65	100%	64	97%	61	93,8%	227	96,6%
	Reprovados (I)	0	-	0	0%	0	0%	0	-	0	0%	0	0%	0	0%	1	1,5%	1	0,4%
	Reprovados (R)	0	-	0	0%	0	0%	0	-	0	0%	0	0%	0	0%	0	0%	0	0%
	Trancamentos	0	-	0	0%	0	0%	0	-	2	5,1%	0	0%	0	0%	3	4,6%	7	3%
	Total	0	-	0	0%	0	0%	0	-	39	100%	65	100%	66	100%	65	100%	235	100%
CAD190-ESTRATEGIA DE PLANEJAMENTO I	Aprovados	44	95,7%	77	89,5%	103	88%	86	83,5%	63	81,8%	72	69,2%	53	66,2%	60	84,5%	558	81,6%
	Reprovados (I)	0	0%	1	1,2%	0	0%	1	1%	7	9,1%	0	0%	0	0%	2	2,8%	11	1,6%
	Reprovados (R)	1	2,2%	0	0%	3	2,6%	5	4,9%	1	1,3%	25	24%	13	16,2%	2	2,8%	50	7,3%
	Trancamentos	1	2,2%	8	9,3%	11	9,4%	11	10,7%	6	7,8%	7	6,7%	14	17,5%	7	9,9%	65	9,5%
	Total	46	100%	86	100%	117	100%	103	100%	77	100%	104	100%	80	100%	71	100%	684	100%
CAD196-ESTRUTURAS E FORMATOS ORGANIZACIONAIS	Aprovados	2	66,7%	16	100%	33	80,5%	0	-	0	-	0	-	0	-	0	-	51	85%
	Reprovados (I)	1	33,3%	0	0%	1	2,4%	0	-	0	0%	0	-	0	0%	0	-	2	3,3%
	Reprovados (R)	0	0%	0	0%	0	0%	0	-	0	0%	0	-	0	0%	0	-	0	0%
	Trancamentos	0	0%	0	0%	7	17,1%	0	-	0	-	0	-	0	-	0	-	7	11,7%
	Total	3	100%	16	100%	41	100%	0	-	0	-	0	-	0	-	0	-	60	100%
ENA050-ETICA E BIOETICA	Aprovados	0	-	0	-	0	-	18	90%	57	98,3%	65	97%	73	96,1%	65	94,2%	278	95,9%
	Reprovados (I)	0	-	0	0%	0	0%	1	5%	0	0%	2	3%	1	1,3%	2	2,9%	6	2,1%
	Reprovados (R)	0	-	0	0%	0	0%	1	5%	0	0%	0	0%	0	0%	1	1,3%	2	0,7%
	Trancamentos	0	-	0	0%	0	0%	0	0%	1	1,7%	0	0%	0	0%	2	2,9%	4	1,4%
	Total	0	-	0	0%	0	0%	20	100%	58	100%	67	100%	76	100%	69	100%	290	100%
LET223- FUNDAMENTOS DE LIBRAS	Aprovados	0	-	1	100%	19	54,3%	19	48,7%	16	38,1%	10	38,5%	4	100%	13	72,2%	82	49,7%
	Reprovados (I)	0	-	0	0%	9	25,7%	6	15,4%	7	16,7%	5	19,2%	0	0%	0	0%	27	16,4%
	Reprovados (R)	0	-	0	0%	1	2,9%	5	12,8%	10	23,8%	7	26,9%	0	0%	5	27,8%	28	17%
	Trancamentos	0	-	0	0%	6	17,1%	9	23,1%	9	21,4%	4	15,4%	0	0%	0	0%	28	17%
	Total	0	-	1	100%	35	100%	39	100%	42	100%	26	100%	4	100%	18	100%	165	100%
ENA055- GERENCIAMENTO DE RESIDUOS DE SERVICOS DE SAUDE	Aprovados	0	-	13	86,7%	39	76,5%	53	81,5%	29	85,3%	57	90,5%	30	85,7%	29	72,5%	250	82,5%
	Reprovados (I)	0	-	0	0%	2	3,9%	3	4,6%	0	0%	0	0%	0	0%	5	12,5%	10	3,3%
	Reprovados (R)	0	-	0	0%	2	3,9%	4	6,2%	1	2,9%	2	3,2%	0	0%	1	2,5%	10	3,3%
	Trancamentos	0	-	2	13,3%	8	15,7%	5	7,7%	4	11,8%	4	6,3%	5	14,3%	5	12,5%	33	10,9%
	Total	0	-	15	100%	51	100%	65	100%	34	100%	63	100%	35	100%	40	100%	303	100%
CAD204-GESTAO DAS RELAÇOES DE TRABALHO	Aprovados	0	-	0	-	0	-	27	84,4%	21	60%	0	-	25	86,2%	22	71%	95	74,8%
	Reprovados (I)	0	-	0	0%	0	0%	2	6,2%	3	8,6%	0	-	2	6,9%	4	12,9%	11	8,7%
	Reprovados (R)	0	-	0	0%	0	0%	1	3,1%	0	0%	0	-	0	0%	3	9,7%	4	3,1%
	Trancamentos	0	-	0	0%	0	0%	2	6,2%	11	31,4%	0	-	2	6,9%	2	6,5%	17	13,4%
	Total	0	-	0	0%	0	0%	32	100%	35	100%	0	-	29	100%	31	100%	127	100%
CAD201-GESTAO DE CUSTOS	Aprovados	0	-	0	-	0	-	0	-	0	-	45	52,9%	49	71%	43	67,2%	137	62,8%
	Reprovados (I)	0	-	0	0%	0	0%	0	-	0	-	7	8,2%	4	5,8%	10	15,6%	21	9,6%
	Reprovados (R)	0	-	0	0%	0	0%	0	-	0	-	13	15,3%	6	8,7%	7	10,9%	26	11,9%
	Trancamentos	0	-	0	0%	0	0%	0	-	0	-	20	23,5%	10	14,5%	4	6,2%	34	15,6%
	Total	0	-	0	0%	0	0%	0	-	0	-	85	100%	69	100%	64	100%	218	100%

Tabela 2 : Continuação

DISCIPLINAS	SITUAÇÃO	2009		2010		2011		2012		2013		2014		2015		2016		TOTAL	
		Freq.	%	Freq.	%	Freq.	%	Freq.	%	Freq.	%	Freq.	%	Freq.	%	Freq.	%	Freq.	%
UNI001-INGLES INSTRUMENTAL I	Aprovados	10	45,5%	18	60%	18	46,2%	17	47,2%	15	50%	35	63,6%	51	71,8%	42	61,8%	206	58,7%
	Reprovados (I)	0	0%	0	0%	0	0%	0	0%	0	0%	0	0%	0	0%	0	0%	0	0%
	Reprovados (R)	10	45,5%	6	20%	12	30,8%	16	44,4%	12	40%	14	25,5%	12	16,9%	18	26,5%	100	28,5%
	Trancamentos	2	9,1%	6	20%	9	23,1%	3	8,3%	3	10%	6	10,9%	8	11,3%	8	11,8%	45	12,8%
	Total	22	100%	30	100%	39	100%	36	100%	30	100%	55	100%	71	100%	68	100%	351	100%
UNI002-INGLES INSTRUMENTAL II	Aprovados	2	25%	4	50%	3	15%	5	29,4%	3	50%	0	0%	4	57,1%	5	50%	26	31%
	Reprovados (I)	0	0%	0	0%	0	0%	0	0%	0	0%	0	0%	0	0%	0	0%	0	0%
	Reprovados (R)	5	62,5%	3	37,5%	7	35%	11	64,7%	2	33,3%	4	50%	1	14,3%	3	30%	36	42,9%
	Trancamentos	1	12,5%	1	12,5%	10	50%	1	5,9%	1	16,7%	1	16,7%	4	50%	2	20%	22	26,2%
	Total	8	100%	8	100%	20	100%	17	100%	6	100%	8	100%	7	100%	10	100%	84	100%
ENA044- INTERDISCIPLINARI- DADE NO TRABALHO EM SAUDE	Aprovados	0	-	0	-	0	-	0	-	0	-	0	-	0	-	0	-	0	-
	Reprovados (I)	0	-	0	-	0	-	0	-	0	-	0	-	0	-	0	-	0	-
	Reprovados (R)	0	-	0	-	0	-	0	-	0	-	0	-	0	-	0	-	0	-
	Trancamentos	0	-	0	-	0	-	0	-	0	-	0	-	0	-	0	-	0	-
	Total	0	-	0	-	0	-	0	-	0	-	0	-	0	-	0	-	0	-
CIC010-INTRODUCAO A CONTABILIDADE	Aprovados	0	-	35	81,4%	64	79%	72	75,8%	96	89,7%	65	72,2%	52	73,2%	65	67,7%	449	77%
	Reprovados (I)	0	-	1	2,3%	3	3,7%	9	9,5%	4	3,7%	9	10%	2	2,8%	8	8,3%	36	6,2%
	Reprovados (R)	0	-	4	9,3%	11	13,6%	3	3,2%	2	1,9%	5	5,6%	10	14,1%	17	17,7%	52	8,9%
	Trancamentos	0	-	3	7%	3	3,7%	11	11,6%	5	4,7%	11	12,2%	7	9,9%	6	6,2%	46	7,9%
	Total	0	-	43	100%	81	100%	95	100%	107	100%	90	100%	71	100%	96	100%	583	100%
POP005-INTRODUCAO A DEMOGRAFIA	Aprovados	0	-	66	94,3%	82	89,1%	104	85,2%	69	79,3%	71	81,6%	63	70,8%	40	55,6%	495	80%
	Reprovados (I)	0	-	0	0%	3	3,3%	0	0%	0	0%	1	1,1%	3	3,4%	11	15,3%	24	3,9%
	Reprovados (R)	0	-	3	4,3%	3	3,3%	8	6,6%	12	13,8%	9	10,3%	9	10,3%	12	16,7%	50	8,1%
	Trancamentos	0	-	1	1,4%	4	4,3%	10	8,2%	6	6,9%	6	6,9%	14	15,7%	9	12,5%	50	8,1%
	Total	0	-	70	100%	92	100%	122	100%	87	100%	87	100%	89	100%	72	100%	619	100%
ECN140-INTRODUCAO A ECONOMIA	Aprovados	77	80,2%	48	38,7%	126	62,7%	72	54,1%	102	75,6%	73	62,4%	45	45,5%	73	64,6%	616	60,5%
	Reprovados (I)	0	0%	1	0,8%	0	0%	0	0%	0	0%	19	16,2%	11	11,1%	13	11,5%	45	4,4%
	Reprovados (R)	14	14,6%	66	53,2%	57	28,4%	36	27,1%	22	16,3%	11	9,4%	27	27,3%	12	10,6%	245	24,1%
	Trancamentos	5	5,2%	9	7,3%	18	9%	24	18%	11	8,1%	14	12%	16	16,2%	15	13,3%	112	11%
	Total	96	100%	124	100%	201	100%	133	100%	135	100%	117	100%	99	100%	113	100%	1018	100%
ENA039- METODOLOGIA CIENTIFICA I	Aprovados	86	92,5%	75	79,8%	105	90,5%	63	80,8%	92	86,8%	77	74%	50	54,3%	88	73,3%	636	79,2%
	Reprovados (I)	1	1,1%	7	7,4%	3	2,6%	7	9%	4	3,8%	15	14,4%	20	21,7%	0	0%	57	7,1%
	Reprovados (R)	1	1,1%	5	5,3%	0	0%	1	1,3%	5	4,7%	0	0%	7	7,6%	15	12,5%	34	4,2%
	Trancamentos	5	5,4%	7	7,4%	8	6,9%	7	9%	5	4,7%	12	11,5%	15	16,3%	17	14,2%	76	9,5%
	Total	93	100%	94	100%	116	100%	78	100%	106	100%	104	100%	92	100%	120	100%	803	100%
ECN061- MICROECONOMIA A-I	Aprovados	31	66%	83	79,8%	83	68%	99	69,2%	67	60,4%	38	26,6%	57	47,9%	74	66,7%	532	59,1%
	Reprovados (I)	0	0%	1	1%	1	0,8%	11	7,7%	0	0%	0	0%	5	4,2%	0	0%	19	2,1%
	Reprovados (R)	14	29,8%	10	9,6%	26	21,3%	20	14%	31	27,9%	96	67,1%	36	30,3%	22	19,8%	255	28,3%
	Trancamentos	1	2,1%	10	9,6%	12	9,8%	13	9,1%	13	11,7%	9	6,3%	21	17,6%	15	13,5%	94	10,4%
	Total	47	100%	104	100%	122	100%	143	100%	111	100%	143	100%	119	100%	111	100%	900	100%
ECN023- MICROECONOMIA A-III	Aprovados	0	-	53	93%	77	86,5%	90	80,4%	74	92,5%	61	88,4%	54	78,3%	52	75,4%	461	84,6%
	Reprovados (I)	0	-	0	0%	1	1,1%	0	0%	0	0%	0	0%	0	0%	5	7,2%	6	1,1%
	Reprovados (R)	0	-	3	5,3%	7	7,9%	16	14,3%	4	5%	3	4,3%	6	8,7%	8	11,6%	47	8,6%
	Trancamentos	0	-	1	1,8%	4	4,5%	6	5,4%	2	2,5%	5	7,2%	9	13%	4	5,8%	31	5,7%
	Total	0	-	57	100%	89	100%	112	100%	80	100%	69	100%	69	100%	69	100%	545	100%
ENA051-MODELOS ASSISTENCIAIS	Aprovados	0	-	0	-	0	-	20	95,2%	55	93,2%	77	92,8%	66	93%	74	89,2%	292	92,1%
	Reprovados (I)	0	-	0	-	0	-	1	4,8%	1	1,7%	5	6%	1	1,4%	2	2,4%	10	3,2%
	Reprovados (R)	0	-	0	-	0	-	0	0%	2	3,4%	0	0%	3	4,2%	5	6%	10	3,2%
	Trancamentos	0	-	0	-	0	-	0	0%	1	1,7%	1	1,2%	1	1,4%	2	2,4%	5	1,6%
	Total	0	-	0	-	0	-	21	100%	59	100%	83	100%	71	100%	83	100%	317	100%

Tabela 2 : Continuação

DISCIPLINAS	SITUAÇÃO	2009		2010		2011		2012		2013		2014		2015		2016		TOTAL	
		Freq.	%	Freq.	%	Freq.	%	Freq.	%	Freq.	%	Freq.	%	Freq.	%	Freq.	%	Freq.	%
UNI003-OFIC. DE LINGUA PORT.: LEITURA E PROD. DE TEXTOS	Aprovados	0	-	0	-	0	-	0	-	0	-	0	-	0	-	0	-	0	-
	Reprovados (I)	0	-	0	-	0	-	0	-	0	-	0	-	0	-	0	-	0	-
	Reprovados (R)	0	-	0	-	0	-	0	-	0	-	0	-	0	-	0	-	0	-
	Trancamentos	0	-	0	-	0	-	0	-	0	-	0	-	0	-	0	-	0	-
	Total	0	-	0	-	0	-	0	-	0	-	0	-	0	-	0	-	0	-
ENA070-PARTICIPACAO EM EVENTOS I	Aprovados	1	100%	8	100%	14	100%	41	100%	64	100%	86	100%	52	100%	81	100%	347	100%
	Reprovados (I)	0	0%	0	0%	0	0%	0	0%	0	0%	0	0%	0	0%	0	0%	0	0%
	Reprovados (R)	0	0%	0	0%	0	0%	0	0%	0	0%	0	0%	0	0%	0	0%	0	0%
	Trancamentos	0	0%	0	0%	0	0%	0	0%	0	0%	0	0%	0	0%	0	0%	0	0%
	Total	1	100%	8	100%	14	100%	41	100%	64	100%	86	100%	52	100%	81	100%	347	100%
ENA071-PARTICIPACAO EM EVENTOS II	Aprovados	2	100%	4	100%	18	100%	45	100%	36	100%	65	100%	21	100%	74	100%	265	100%
	Reprovados (I)	0	0%	0	0%	0	0%	0	0%	0	0%	0	0%	0	0%	0	0%	0	0%
	Reprovados (R)	0	0%	0	0%	0	0%	0	0%	0	0%	0	0%	0	0%	0	0%	0	0%
	Trancamentos	0	0%	0	0%	0	0%	0	0%	0	0%	0	0%	0	0%	0	0%	0	0%
	Total	2	100%	4	100%	18	100%	45	100%	36	100%	65	100%	21	100%	74	100%	265	100%
ENA069-PARTICIPACAO EM PROJETOS	Aprovados	0	-	5	100%	3	100%	12	100%	8	100%	17	100%	9	100%	7	100%	61	100%
	Reprovados (I)	0	-	0	0%	0	0%	0	0%	0	0%	0	0%	0	0%	0	0%	0	0%
	Reprovados (R)	0	-	0	0%	0	0%	0	0%	0	0%	0	0%	0	0%	0	0%	0	0%
	Trancamentos	0	-	0	0%	0	0%	0	0%	0	0%	0	0%	0	0%	0	0%	0	0%
	Total	0	-	5	100%	3	100%	12	100%	8	100%	17	100%	9	100%	7	100%	61	100%
ENA058-PLANEJAMENTO ESTRATEGICO	Aprovados	0	-	0	-	22	81,5%	24	92,3%	23	100%	63	87,5%	0	-	0	-	132	89,2%
	Reprovados (I)	0	-	0	-	1	3,7%	0	0%	0	0%	1	1,4%	0	-	0	-	2	1,4%
	Reprovados (R)	0	-	0	-	1	3,7%	0	0%	0	0%	0	0%	0	-	0	-	1	0,7%
	Trancamentos	0	-	0	-	3	11,1%	2	7,7%	0	0%	8	11,1%	0	-	0	-	13	8,8%
	Total	0	-	0	-	27	100%	26	100%	23	100%	72	100%	0	-	0	-	148	100%
ENA052-PLANEJAMENTO, PROGRAMACAO E AVAL. EM SAUDE	Aprovados	0	-	0	-	0	-	0	-	0	-	0	-	0	-	0	-	0	-
	Reprovados (I)	0	-	0	-	0	-	0	-	0	-	0	-	0	-	0	-	0	-
	Reprovados (R)	0	-	0	-	0	-	0	-	0	-	0	-	0	-	0	-	0	-
	Trancamentos	0	-	0	-	0	-	0	-	0	-	0	-	0	-	0	-	0	-
	Total	0	-	0	-	0	-	0	-	0	-	0	-	0	-	0	-	0	-
MPS015-POLITICAS DE SAUDE NO BRASIL	Aprovados	92	94,8%	86	83,5%	110	88%	66	77,6%	99	86,1%	80	67,2%	62	59%	84	69,4%	679	78%
	Reprovados (I)	0	0%	8	7,8%	3	2,4%	5	5,9%	7	6,1%	21	17,6%	19	18,1%	0	0%	63	7,2%
	Reprovados (R)	0	0%	3	2,9%	5	4%	7	8,2%	3	2,6%	4	3,4%	5	4,8%	22	18,2%	49	5,6%
	Trancamentos	5	5,2%	6	5,8%	7	5,6%	7	8,2%	6	5,2%	14	11,8%	19	18,1%	15	12,4%	79	9,1%
	Total	97	100%	103	100%	125	100%	85	100%	115	100%	119	100%	105	100%	121	100%	870	100%
ENA048-PREVENCAO E CONTROLE DE INFECCAO	Aprovados	0	-	0	-	0	-	37	97,4%	77	91,7%	65	97%	83	98,8%	54	90%	316	94,9%
	Reprovados (I)	0	-	0	-	0	-	0	0%	3	3,6%	0	0%	0	0%	0	0%	3	0,9%
	Reprovados (R)	0	-	0	-	0	-	0	0%	3	3,6%	1	1,5%	0	0%	4	6,7%	8	2,4%
	Trancamentos	0	-	0	-	0	-	1	2,6%	1	1,2%	1	1,5%	1	1,2%	2	3,3%	6	1,8%
	Total	0	-	0	-	0	-	38	100%	84	100%	67	100%	84	100%	60	100%	333	100%
ENA063-PROCESSAMENTO DE ARTIGOS MEDICO-HOSPITALARES	Aprovados	0	-	10	71,4%	0	-	0	-	0	-	0	-	36	92,3%	25	71,4%	71	80,7%
	Reprovados (I)	0	-	1	7,1%	0	-	0	-	0	-	0	-	1	2,6%	9	25,7%	11	12,5%
	Reprovados (R)	0	-	1	7,1%	0	-	0	-	0	-	0	-	1	2,6%	0	0%	2	2,3%
	Trancamentos	0	-	2	14,3%	0	-	0	-	0	-	0	-	0	-	1	2,6%	4	4,5%
	Total	0	-	14	100%	0	-	0	-	0	-	0	-	0	-	39	100%	88	100%
UNI013-PROMOCAO DA SAUDE	Aprovados	22	84,6%	41	93,2%	59	89,4%	37	74%	24	80%	54	85,7%	0	-	0	-	237	84,9%
	Reprovados (I)	4	15,4%	1	2,3%	0	0%	6	12%	2	6,7%	7	11,1%	0	-	0	-	20	7,2%
	Reprovados (R)	0	0%	0	0%	0	0%	0	0%	1	3,3%	0	0%	0	-	0	-	1	0,4%
	Trancamentos	0	0%	2	4,5%	7	10,6%	7	14%	3	10%	2	3,2%	0	-	0	-	21	7,5%
	Total	26	100%	44	100%	66	100%	66	100%	30	100%	63	100%	0	-	0	-	279	100%

Tabela 2 : Continuação

DISCIPLINAS	SITUAÇÃO	2009		2010		2011		2012		2013		2014		2015		2016		TOTAL			
		Freq.	%	Freq.	%	Freq.	%	Freq.	%	Freq.	%	Freq.	%	Freq.	%	Freq.	%	Freq.	%		
ENA057-RELAÇOES DE PODER NAS ORGANIZACOES DE SAUDE	Aprovados	0	-	13	92,9%	27	79,4%	20	87%	0	-	0	-	22	88%	0	-	82	85,4%		
	Reprovados (I)	0	-	0	0%	1	2,9%	1	4,3%	0	-	0	-	2	8%	0	-	4	4,2%		
	Reprovados (R)	0	-	0	0%	0	0%	1	4,3%	0	-	0	-	0	0%	0	-	1	1%		
	Trancamentos	0	-	1	7,1%	6	17,6%	1	4,3%	0	-	0	-	0	0%	1	4%	0	-	9	9,4%
	Total	0	-	14	100%	34	100%	23	100%	0	-	0	-	0	-	25	100%	0	-	96	100%
ENA038-RELAÇOES SOCIO-CULTURAIIS EM SAUDE	Aprovados	86	89,6%	88	83,8%	111	91,7%	69	79,3%	99	86,8%	81	73%	66	60%	94	72,9%	694	79,5%		
	Reprovados (I)	2	2,1%	8	7,6%	3	2,5%	6	6,9%	4	3,5%	17	15,3%	23	20,9%	18	14%	81	9,3%		
	Reprovados (R)	2	2,1%	2	1,9%	3	2,5%	3	3,4%	5	4,4%	0	0%	3	2,7%	2	1,6%	17	1,9%		
	Trancamentos	6	6,2%	7	6,7%	7	5,8%	9	10,3%	6	5,3%	13	11,7%	18	16,4%	15	11,6%	81	9,3%		
	Total	96	100%	105	100%	121	100%	87	100%	114	100%	111	100%	110	100%	129	100%	873	100%		
ENA046-RISCOS OCUPACIONAIS EM SAUDE	Aprovados	0	-	0	-	27	93,1%	66	95,7%	71	91%	86	90,5%	47	90,4%	58	95,1%	355	92,4%		
	Reprovados (I)	0	-	0	0%	0	0%	2	2,9%	2	2,6%	3	3,2%	2	3,8%	1	1,6%	10	2,6%		
	Reprovados (R)	0	-	0	0%	0	0%	0	0%	0	0%	0	0%	1	1,9%	0	0%	1	0,3%		
	Trancamentos	0	-	0	-	2	6,9%	1	1,4%	1	1,4%	5	6,4%	6	6,3%	2	3,8%	2	3,3%		
	Total	0	-	0	-	29	100%	69	100%	78	100%	95	100%	95	100%	61	100%	384	100%		
MPS016-SAUDE AMBIENTAL	Aprovados	0	-	27	90%	64	91,4%	87	91,6%	105	91,3%	39	78%	72	87,8%	39	76,5%	433	87,8%		
	Reprovados (I)	0	-	0	0%	1	1,4%	1	1,1%	8	7%	1	2%	3	3,7%	6	11,8%	20	4,1%		
	Reprovados (R)	0	-	0	0%	3	4,3%	0	0%	0	0%	1	2%	0	0%	0	0%	4	0,8%		
	Trancamentos	0	-	3	10%	2	2,9%	7	7,4%	2	1,7%	9	18%	7	8,5%	6	11,8%	36	7,3%		
	Total	0	-	30	100%	70	100%	95	100%	115	100%	115	100%	50	100%	82	100%	493	100%		
MPS017-SAUDE E TRABALHO	Aprovados	0	-	49	89,1%	12	63,2%	12	80%	31	93,9%	38	95%	0	-	0	-	142	87,7%		
	Reprovados (I)	0	-	3	5,5%	2	10,5%	2	13,3%	1	3%	1	2,5%	0	-	0	-	9	5,6%		
	Reprovados (R)	0	-	0	0%	0	0%	0	0%	0	0%	0	0%	0	0%	0	0%	0	0%		
	Trancamentos	0	-	3	5,5%	5	26,3%	1	6,7%	1	3%	1	2,5%	1	2,5%	0	-	0	-	11	6,8%
	Total	0	-	55	100%	19	100%	15	100%	33	100%	40	100%	40	100%	0	-	162	100%		
ENA042-SAUDE SUPLEMENTAR	Aprovados	0	-	26	92,9%	72	94,7%	70	92,1%	80	90,9%	67	77,9%	49	87,5%	49	87,5%	413	88,6%		
	Reprovados (I)	0	-	0	0%	3	3,9%	3	3,9%	6	6,8%	6	7%	1	1,8%	3	5,4%	22	4,7%		
	Reprovados (R)	0	-	0	0%	0	0%	1	1,3%	0	0%	2	2,3%	0	0%	0	0%	3	0,6%		
	Trancamentos	0	-	2	7,1%	1	1,3%	2	2,6%	2	2,3%	11	12,8%	6	10,7%	4	7,1%	28	6%		
	Total	0	-	28	100%	76	100%	76	100%	88	100%	86	100%	86	100%	56	100%	466	100%		
ENA043-TECNOLOGIAS EM SAUDE	Aprovados	0	-	39	92,9%	67	98,5%	92	93,9%	93	94,9%	52	80%	62	89,9%	49	81,7%	454	90,8%		
	Reprovados (I)	0	-	0	0%	0	0%	1	1%	0	0%	2	3,1%	1	1,4%	0	0%	4	0,8%		
	Reprovados (R)	0	-	0	0%	0	0%	0	0%	2	2%	1	1,5%	1	1,5%	2	3,3%	5	1%		
	Trancamentos	0	-	3	7,1%	1	1,5%	5	5,1%	3	3,1%	10	15,4%	6	8,7%	9	15%	37	7,4%		
	Total	0	-	42	100%	68	100%	98	100%	98	100%	98	100%	65	100%	69	100%	500	100%		
CAD189-TEORIA DA ADMINISTRACAO	Aprovados	78	79,6%	94	80,3%	102	77,9%	73	71,6%	99	87,6%	79	71,2%	58	57,4%	78	68,4%	661	74,5%		
	Reprovados (I)	1	1%	2	1,7%	5	3,8%	2	2%	7	6,2%	0	0%	0	0%	0	0%	17	1,9%		
	Reprovados (R)	13	13,3%	12	10,3%	14	10,7%	15	14,7%	0	0%	20	18%	28	27,7%	22	19,3%	124	14%		
	Trancamentos	6	6,1%	9	7,7%	10	7,6%	12	11,8%	7	6,2%	12	10,8%	15	14,9%	14	12,3%	85	9,6%		
	Total	98	100%	117	100%	131	100%	102	100%	113	100%	111	100%	101	100%	114	100%	887	100%		
CIC026-TOPICOS EM CONTABILIDADE A	Aprovados	25	58,1%	34	58,6%	16	69,6%	7	63,6%	0	-	0	-	0	-	0	-	82	60,7%		
	Reprovados (I)	3	7%	1	1,7%	0	0%	2	18,2%	0	-	0	-	0	-	0	-	6	4,4%		
	Reprovados (R)	14	32,6%	15	25,9%	6	26,1%	0	0%	0	-	0	-	0	-	0	-	35	25,9%		
	Trancamentos	1	2,3%	8	13,8%	1	4,3%	2	18,2%	0	-	0	-	0	-	0	-	12	8,9%		
	Total	43	100%	58	100%	23	100%	11	100%	0	-	0	-	0	-	0	-	135	100%		
FCE001-TOPICOS EM ECONOMIA SOCIAL	Aprovados	0	-	0	-	4	44,4%	0	-	0	-	51	89,5%	0	-	0	-	55	83,3%		
	Reprovados (I)	0	-	0	0%	0	0%	0	-	0	-	3	5,3%	0	-	0	-	3	4,5%		
	Reprovados (R)	0	-	0	-	2	22,2%	0	0%	0	-	0	0%	0	-	0	-	2	3%		
	Trancamentos	0	-	0	-	3	33,3%	0	-	0	-	3	5,3%	0	-	0	-	6	9,1%		
	Total	0	-	0	-	9	100%	0	-	0	-	57	100%	0	-	0	-	66	100%		

Tabela 2 : Continuação

DISCIPLINAS	SITUAÇÃO	2009		2010		2011		2012		2013		2014		2015		2016		TOTAL	
		Freq.	%	Freq.	%	Freq.	%	Freq.	%	Freq.	%	Freq.	%	Freq.	%	Freq.	%	Freq.	%
ENA073-TOPICOS EM SAUDE I	Aprovados	92	94,8%	195	78,6%	219	81,7%	285	74,4%	456	78,2%	339	70,5%	466	73,4%	488	79,1%	2540	76,7%
	Reprovados (I)	0	0%	17	6,9%	17	6,3%	27	7%	48	8,2%	53	11%	54	8,5%	51	8,3%	267	8,1%
	Reprovados (R)	0	0%	13	5,2%	12	4,5%	30	7,8%	32	5,5%	24	5%	20	3,1%	23	3,7%	154	4,6%
	Trancamentos	5	5,2%	23	9,3%	20	7,5%	41	10,7%	47	8,1%	65	13,5%	95	15%	55	8,9%	351	10,6%
	Total	97	100%	248	100%	268	100%	383	100%	583	100%	481	100%	635	100%	617	100%	3312	100%
ENA074-TOPICOS EM SAUDE II	Aprovados	0	-	0	-	0	-	101	89,4%	202	86,7%	276	88,7%	306	88,4%	361	88,9%	1246	88,4%
	Reprovados (I)	0	-	0	-	0	-	1	0,9%	10	4,3%	15	4,8%	12	3,5%	18	4,4%	56	4%
	Reprovados (R)	0	-	0	-	0	-	3	2,7%	5	2,1%	1	0,3%	4	1,2%	6	1,5%	19	1,3%
	Trancamentos	0	-	0	-	0	-	8	7,1%	16	6,9%	19	6,1%	24	6,9%	21	5,2%	88	6,2%
	Total	0	-	0	-	0	-	113	100%	233	100%	311	100%	346	100%	406	100%	1409	100%
ENA047-TRABALHO DE CONCLUSAO DE CURSO I	Aprovados	0	-	0	-	23	88,5%	59	92,2%	67	77,9%	71	72,4%	58	66,7%	50	70,4%	328	75,9%
	Reprovados (I)	0	-	0	-	0	0%	0	0%	2	2,3%	3	3,1%	4	4,6%	4	5,6%	13	3%
	Reprovados (R)	0	-	0	-	2	7,7%	2	3,1%	9	10,5%	16	16,3%	17	19,5%	11	15,5%	57	13,2%
	Trancamentos	0	-	0	-	1	3,8%	3	4,7%	8	9,3%	8	8,2%	8	9,2%	6	8,5%	34	7,9%
	Total	0	-	0	-	26	100%	64	100%	86	100%	98	100%	98	100%	71	100%	432	100%
ENA049-TRABALHO DE CONCLUSAO DE CURSO II	Aprovados	0	-	0	-	0	-	33	70,2%	52	73,2%	64	63,4%	64	63,4%	51	58,6%	264	64,9%
	Reprovados (I)	0	-	0	-	0	-	7	14,9%	9	12,7%	15	14,9%	9	8,9%	15	17,2%	55	13,5%
	Reprovados (R)	0	-	0	-	0	-	2	4,3%	5	7%	16	15,8%	14	13,9%	11	12,6%	48	11,8%
	Trancamentos	0	-	0	-	0	-	5	10,6%	5	7%	6	5,9%	14	13,9%	10	11,5%	40	9,8%
	Total	0	-	0	-	0	-	47	100%	71	100%	101	100%	101	100%	87	100%	407	100%
ENA072-VIVENCIA PROFISSIONAL COMPLEMENTAR	Aprovados	0	-	0	-	5	100%	8	100%	20	100%	35	100%	16	100%	24	100%	108	100%
	Reprovados (I)	0	-	0	-	0	0%	0	0%	0	0%	0	0%	0	0%	0	0%	0	0%
	Reprovados (R)	0	-	0	-	0	0%	0	0%	0	0%	0	0%	0	0%	0	0%	0	0%
	Trancamentos	0	-	0	-	0	0%	0	0%	0	0%	0	0%	0	0%	0	0%	0	0%
	Total	0	-	0	-	5	100%	8	100%	20	100%	35	100%	16	100%	24	100%	108	100%
TOTAL	Aprovados	757	85,2%	1580	80,3%	2389	81%	2955	78,8%	3570	81,9%	3529	75,3%	3158	75,7%	3204	78,1%	21142	78,7%
	Reprovados (I)	13	1,5%	61	3,1%	90	3,1%	143	3,8%	174	4%	258	5,5%	238	5,7%	250	6,1%	1227	4,6%
	Reprovados (R)	74	8,3%	166	8,4%	240	8,1%	351	9,4%	333	7,6%	495	10,6%	338	8,1%	325	7,9%	2322	8,6%
	Trancamentos	45	5,1%	161	8,2%	231	7,8%	300	8%	280	6,4%	407	8,7%	438	10,5%	325	7,9%	2187	8,1%
	Total	889	100%	1968	100%	2950	100%	3749	100%	4357	100%	4689	100%	4172	100%	4104	100%	26878	100%

4 ANÁLISE DA SAÍDA DO CURSO PELOS DISCENTES

Esta seção avalia a situação dos estudantes no curso de Gestão de Serviços de Saúde e busca entender como ocorre a saída do curso⁶ e quais fatores podem ser utilizados para sinalizá-la. Esta seção procura responder perguntas como:

1. Qual a situação do estudante no curso de acordo com a forma de ingresso?
2. Qual o número de semestres cursados pela maior parte dos estudantes até a saída ou conclusão do curso?
3. A saída do curso está mudando ao longo do tempo? Qual a taxa de saída do curso da turma que ingressou em 2009 e qual a taxa de saída do curso das turmas que ingressaram recentemente?
4. Qual o rendimento semestral global médio dos estudantes que concluíram o curso (quando há concluintes no curso) e dos estudantes que saíram do curso?
5. Quais as principais disciplinas que chegam a ser cursadas pelos estudantes que saíram do curso?
6. Dado que um estudante foi reprovado em determinada disciplina, qual a chance de saída do curso?
7. Entre os estudantes que saíram do curso de Gestão de Serviços de Saúde e ingressaram novamente na UFMG, quais os cursos escolhidos por esses estudantes?

⁶Considera-se como saída do curso qualquer desvinculação do curso de Gestão de Serviços de Saúde que não seja por motivo de conclusão do curso, ainda que o estudante se mantenha vinculado à UFMG em outro curso ou em outra subdivisão.

Considerando o curso de Gestão de Serviços de Saúde no período de 2009/1 a 2016/2 foram encontrados 848 registros de ingresso, sendo 847 estudantes distintos⁷, ou seja, há 1 estudante que reingressou no curso de Gestão de Serviços de Saúde neste período.

Tabela 3: Forma de Ingresso versus Situação do Discente

Forma de Ingresso	Conclusão		Saída do Curso		Cursando		Total	
	Freq.	%	Freq.	%	Freq.	%	Freq.	%
Cortesia	13	44,83%	14	48,28%	2	6,9%	29	3,42%
Obtenção de novo título	6	8,45%	37	52,11%	28	39,44%	71	8,37%
Processo seletivo	188	25,41%	262	35,41%	290	39,19%	740	87,26%
Reopção	0	0%	3	75%	1	25%	4	0,47%
Transferência comum	1	25%	1	25%	2	50%	4	0,47%
Total	208	24,53%	317	37,38%	323	38,09%	848	100%

A Tabela 3 mostra a situação⁸ do discente no curso de acordo com a forma de ingresso. Do total de 848 registros de ingresso, pode-se observar que 37,38% saíram do curso, 38,09% ainda estão matriculados e 24,53% se graduaram. Nota-se também que do total de 848 registros de ingresso, 87,26% foram por Processo Seletivo.

A Tabela 4 mostra a situação do estudante no curso de Gestão de Serviços de Saúde por ano⁹ de entrada e de acordo com a forma de ingresso no curso. Nota-se que no ano de 2015 ingressaram 100 estudantes através de Processo Seletivo, sendo que 54 deles saíram do curso até o final do semestre de 2016/2.

⁷Em alguns cursos há casos de estudantes que ingressam mais de uma vez em decorrência, por exemplo, de jubila-mento e retorno posterior ao curso através de novo vestibular.

⁸Em alguns cursos, devido à mudança de subdivisão, pode ocorrer casos de estudantes que concluíram o curso tendo cursado zero semestres.

⁹Se o ingresso no curso de Gestão de Serviços de Saúde tiver ocorrido por reopção ou mudança de subdivisão, considera-se que o ano de ingresso do discente neste curso é igual ao ano em que ele realizou a reopção ou a mudança de subdivisão.

Tabela 4: Situação dos estudantes por forma de ingresso e de acordo com o ano de entrada no curso de Gestão de Serviços de Saúde

Forma de ingresso	Situação	Ano de ingresso no curso										Total	
		2009	2010	2011	2012	2013	2014	2015	2016	2016	Total		
Cortesia	Conclusão	13	0	0	0	0	0	0	0	0	0	0	13
	Saída do curso	14	0	0	0	0	0	0	0	0	0	0	14
	Cursando	2	0	0	0	0	0	0	0	0	0	0	2
	Total	29	0	0	0	0	0	0	0	0	0	0	29
Obtenção de novo título	Conclusão	0	0	3	3	0	0	0	0	0	0	0	6
	Saída do curso	0	2	10	4	8	2	0	0	11	0	0	37
	Cursando	0	0	3	0	2	7	0	16	0	0	0	28
	Total	0	2	16	7	10	9	0	27	0	0	0	71
Processo seletivo	Conclusão	48	56	57	25	2	0	0	0	0	0	0	188
	Saída do curso	20	34	26	22	26	56	54	24	24	0	0	262
	Cursando	0	10	17	28	70	43	46	76	0	0	0	290
	Total	68	100	100	75	98	99	100	100	100	0	0	740
Reopção	Conclusão	0	0	0	0	0	0	0	0	0	0	0	0
	Saída do curso	0	0	1	0	1	0	1	0	1	0	0	3
	Cursando	0	0	0	0	0	1	0	0	0	0	0	1
	Total	0	0	1	0	1	1	1	1	0	0	0	4
Transferência comum	Conclusão	0	0	0	1	0	0	0	0	0	0	0	1
	Saída do curso	0	0	0	0	0	0	1	0	1	0	0	1
	Cursando	0	0	0	0	1	1	0	0	0	0	0	2
	Total	0	0	0	1	1	1	1	1	1	0	0	4
Total		97	102	117	83	110	110	110	102	127	127	0	848

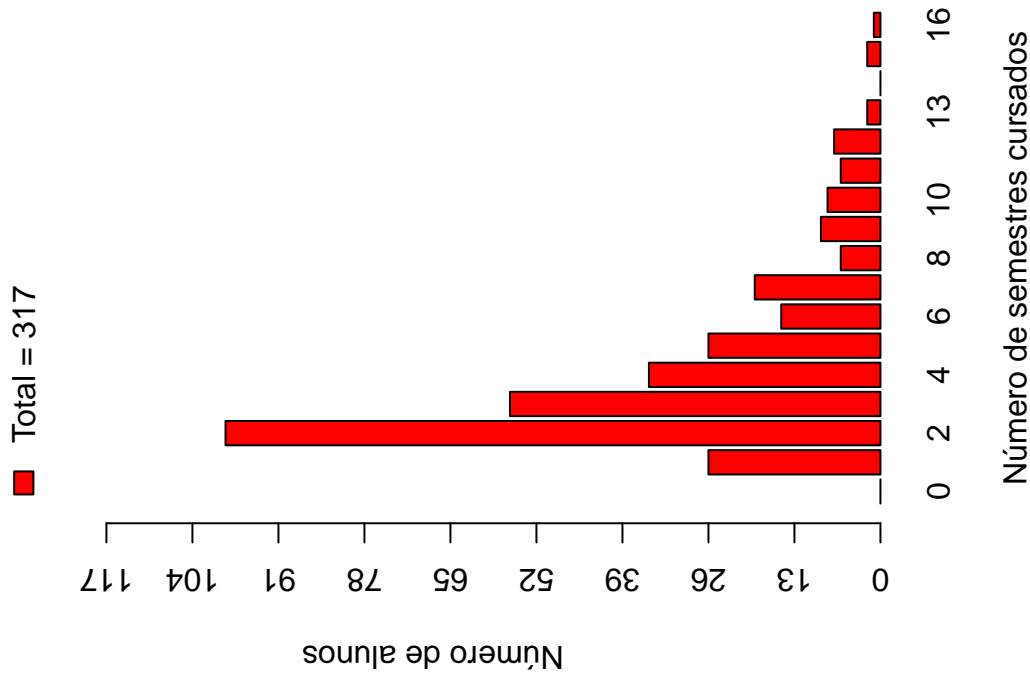
A Tabela 5 e a Figura 10 mostram o número de semestres cursados até a desvinculação por estudantes que já concluíram ou saíram do curso de Gestão de Serviços de Saúde. É possível observar que 68,14% dos estudantes que saíram do curso o fizeram até o 4º período.

A Tabela 6 e a Figura 11 mostram a situação dos estudantes (conclusão, cursando ou saída do curso) de acordo com o ano de ingresso no curso de Gestão de Serviços de Saúde. É possível observar que no ano de 2015, 102 estudantes ingressaram no curso de Gestão de Serviços de Saúde sendo que, até 2016/2, 56 (54,9%) deles saíram do curso.

Tabela 5: Número de semestres cursados pelos discentes que saíram do curso ou concluíram o curso no período de 2009/1 a 2016/2

Semestres Cursados	Saída do Curso			Conclusão		
	Freq.	%	% acumulado	Freq.	%	% acumulado
1	26	8,2%	8,2%	0	0%	0%
2	99	31,23%	39,43%	0	0%	0%
3	56	17,67%	57,1%	0	0%	0%
4	35	11,04%	68,14%	0	0%	0%
5	26	8,2%	76,34%	0	0%	0%
6	15	4,73%	81,07%	0	0%	0%
7	19	5,99%	87,06%	0	0%	0%
8	6	1,89%	88,95%	5	2,4%	2,4%
9	9	2,84%	91,79%	113	54,33%	56,73%
10	8	2,52%	94,31%	39	18,75%	75,48%
11	6	1,89%	96,2%	26	12,5%	87,98%
12	7	2,21%	98,41%	9	4,33%	92,31%
13	2	0,63%	99,04%	7	3,37%	95,68%
14	0	0%	99,04%	5	2,4%	98,08%
15	2	0,63%	99,67%	3	1,44%	99,52%
16	1	0,32%	99,99%	1	0,48%	100%
Total	317	-	99,99%	208	-	100%

Distribuição Saída do Curso



Distribuição Conclusão

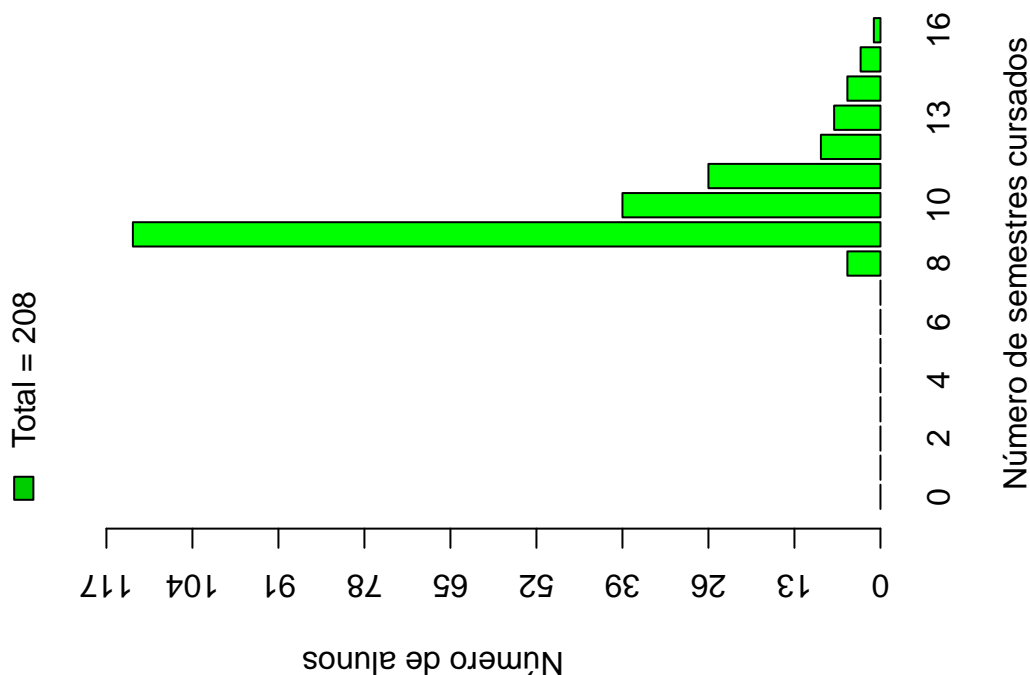


Figura 10: Número de semestres cursados de acordo com a situação do estudante no curso de Gestão de Serviços de Saúde.

Tabela 6: Situação do estudante na UFMG de acordo com ano de ingresso no curso de Gestão de Serviços de Saúde

Ano de ingresso	Conclusão		Saída do Curso		Cursando		Total	
	Freq.	%	Freq.	%	Freq.	%	Freq.	%
2009	61	62,89%	34	35,05%	2	2,06%	97	11,44%
2010	56	54,9%	36	35,29%	10	9,8%	102	12,03%
2011	60	51,28%	37	31,62%	20	17,09%	117	13,8%
2012	29	34,94%	26	31,33%	28	33,73%	83	9,79%
2013	2	1,82%	35	31,82%	73	66,36%	110	12,97%
2014	0	0%	58	52,73%	52	47,27%	110	12,97%
2015	0	0%	56	54,9%	46	45,1%	102	12,03%
2016	0	0%	35	27,56%	92	72,44%	127	14,98%
Total	208	24,53%	317	37,38%	323	38,09%	848	100%

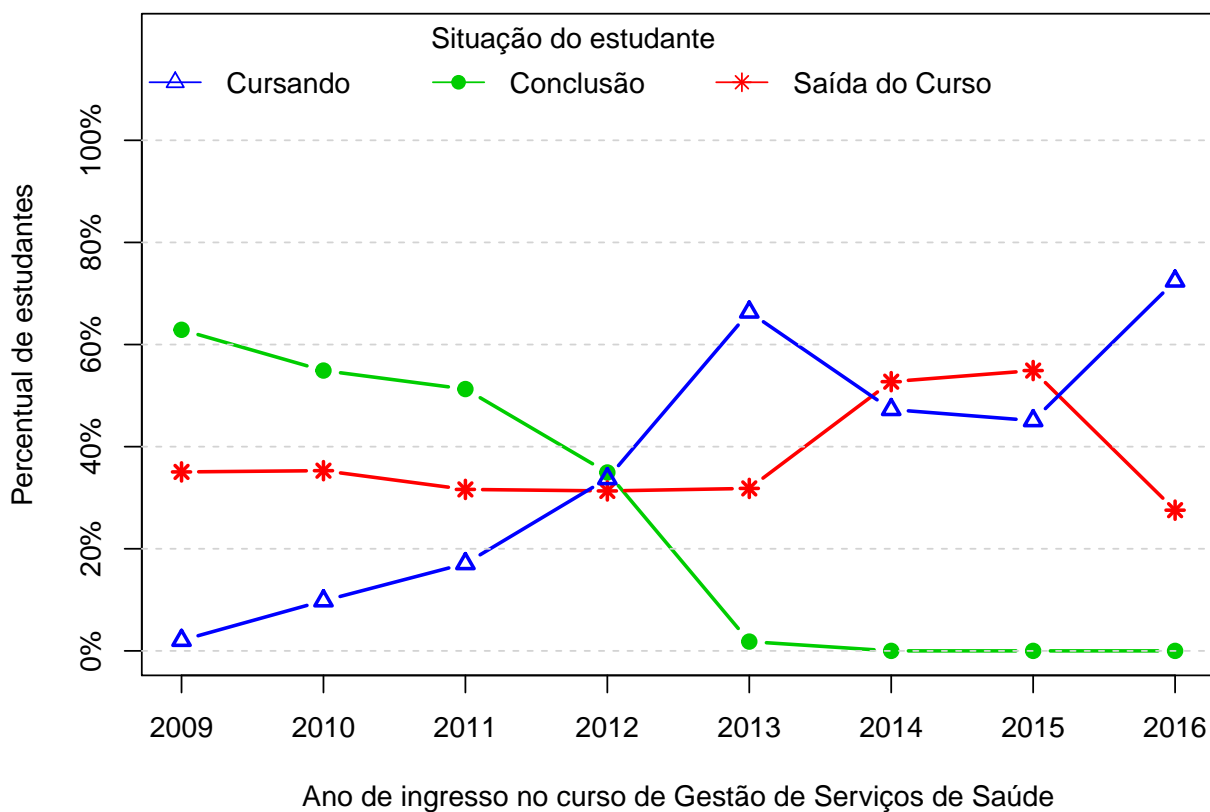


Figura 11: Situação do estudante de acordo com o ano de ingresso.

A Tabela 7¹⁰ e a Figura 12 mostram o número de estudantes matriculados por semestre de acordo com o ano de ingresso no curso de Gestão de Serviços de Saúde. No ano de 2014, por exemplo, 110 estudantes iniciaram o curso, 101 se matricularam no 2º semestre¹¹, 78 se matricularam no 3º semestre e 67 se matricularam no 4º semestre.

É importante ressaltar que parte da redução do número de estudantes de um semestre para outro pode ser devido à desvinculação por conclusão (especialmente nos últimos semestres). Para verificar o total de desvinculações por saída do curso é necessário consultar a Tabela 6.

¹⁰Por uma questão de *layout* do texto, foi possível incluir na Tabela 7 o limite máximo de 16 semestres.

¹¹É importante ressaltar que o conceito de semestre apresentado neste relatório indica o tempo em que o estudante se manteve vinculado à UFMG e não se o estudante está efetivamente cursando as disciplinas esperadas para o respectivo período.

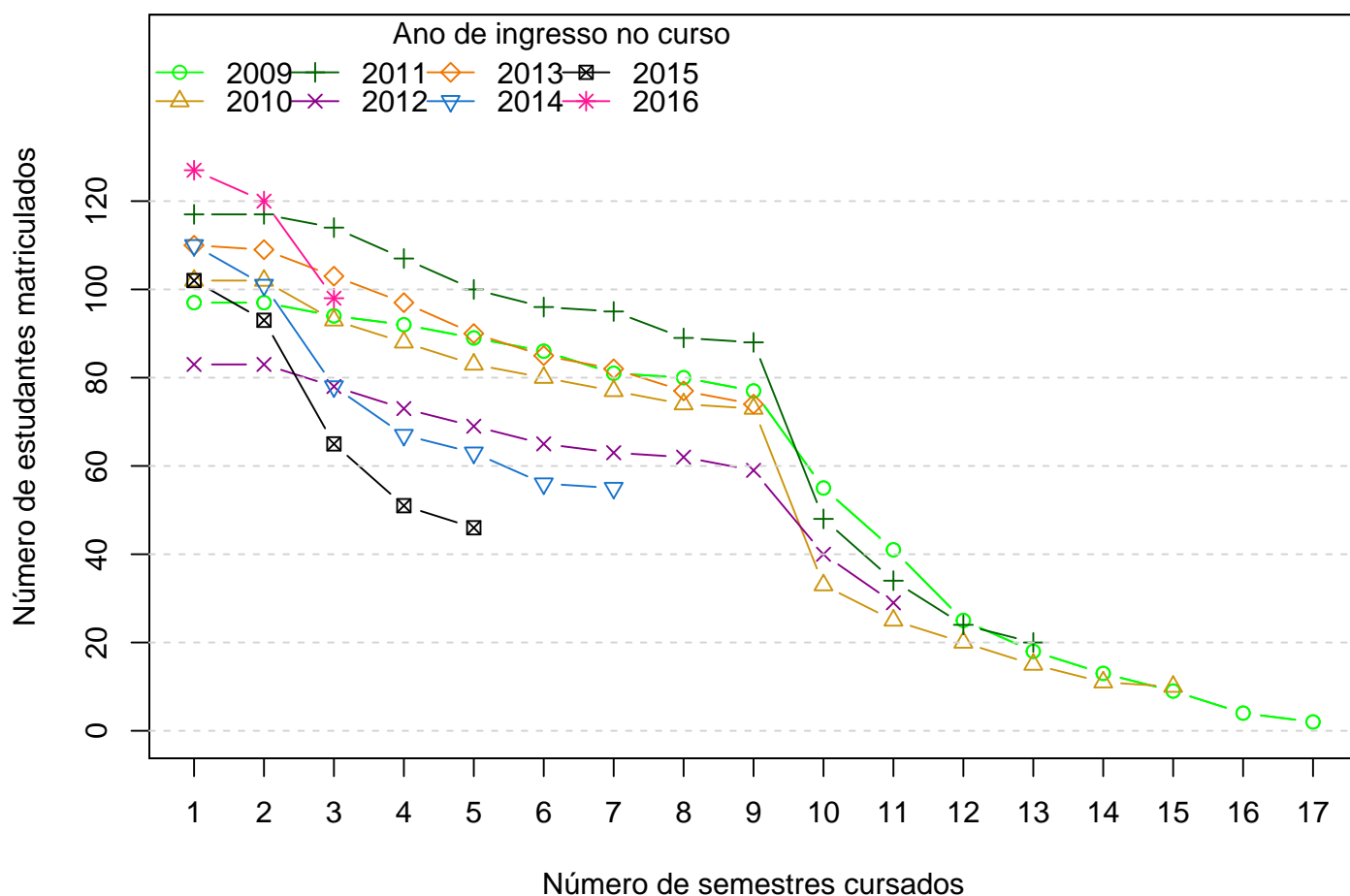


Figura 12: Número de estudantes matriculados por semestres de acordo com o ano de ingresso.

Tabela 7: Número de estudantes matriculados no início do período de acordo com o ano de ingresso no curso de Gestão de Serviços de Saúde

Estudantes por período	Ano de Ingresso							
	2009	2010	2011	2012	2013	2014	2015	2016
1 ^o	97	102	117	83	110	110	102	127
2 ^o	97	102	117	83	109	101	93	120
3 ^o	94	93	114	78	103	78	65	98
4 ^o	92	88	107	73	97	67	51	
5 ^o	89	83	100	69	90	63	46	
6 ^o	86	80	96	65	85	56		
7 ^o	81	77	95	63	82	55		
8 ^o	80	74	89	62	77			
9 ^o	77	73	88	59	74			
10 ^o	55	33	48	40				
11 ^o	41	25	34	29				
12 ^o	25	20	24					
13 ^o	18	15	20					
14 ^o	13	11						
15 ^o	9	10						
16 ^o	4							

A Figura 13 mostra a distribuição do Rendimento Semestral Global Médio (RSGM)¹² dos estudantes que estão cursando, dos estudantes que concluíram e dos estudantes que saíram do curso de Gestão de Serviços de Saúde no período de 2009/1 a 2016/2.

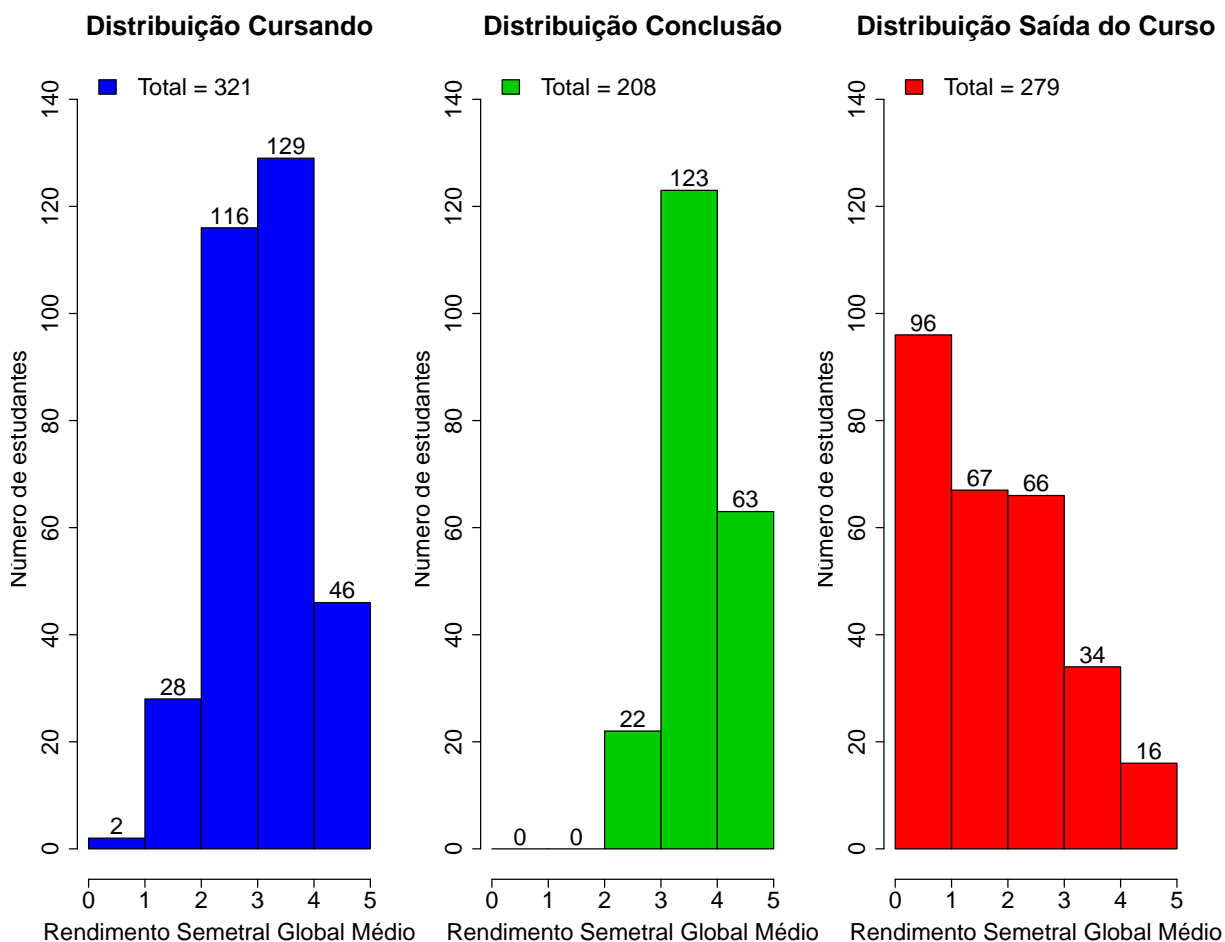


Figura 13: Rendimento Semestral Global Médio de acordo com a Situação do estudante na UFMG.

A Figura 14 mostra, dentre o grupo de estudantes que saíram do curso (317 estudantes), o percentual deles que chegaram a cursar as principais disciplinas do curso de Gestão de Serviços de Saúde antes do desligamento. Observa-se, por exemplo, que mais de 80% dos estudantes que saíram do curso cursaram disciplinas como: CAD189-TEORIA DA ADMINISTRACAO, ENA038-RELACOES SOCIO-CULTURAIS EM SAUDE, ENA073-TOPICOS EM SAUDE I e MPS015-POLITICAS DE SAUDE NO BRASIL.

A Tabela 8 mostra a proporção de estudantes que saíram do curso de Gestão de Ser-

¹²Ressalta-se que neste gráfico é possível incluir somente os estudantes que possuem RSGM, por isso, em alguns casos, o número total de estudantes pode diferir do total apresentado na Tabela 6.

viços de Saúde dado que foram reprovados nas disciplinas cursadas por pelo menos 60%¹³ do grupo de estudantes que saiu do curso. O cálculo é feito dividindo-se o número total de estudantes reprovados na disciplina que saíram do curso pelo total de estudantes reprovados na disciplina que concluíram ou saíram do curso.

No caso da disciplina "CAD189-TEORIA DA ADMINISTRACAO", por exemplo, em um total de 317 estudantes que saíram do curso no período avaliado, 254 deles a cursaram. Para essa disciplina, dado que o estudante foi reprovado, a probabilidade de saída do curso foi igual a 0,89%. No caso da disciplina "ECN140-INTRODUCAO A ECONOMIA", a probabilidade de saída do curso dado que o estudante foi reprovado foi igual a 0,81%, sendo que do total de 317 estudantes que saíram do curso, 245 deles chegaram a cursar essa disciplina.

A Figura 15 mostra o Boxplot do rendimento nas disciplinas selecionadas na Tabela 8 de acordo com a situação no curso (saída do curso ou conclusão).

¹³Essa restrição foi colocada uma vez que, conforme mostrado na Figura 14, em algumas disciplinas há um número muito pequeno de estudantes que saíram do curso e que chegaram a cursá-las, neste caso, ter chegado a cursar a disciplina já é um fator que torna menos provável a saída do curso.



Figura 14: Principais disciplinas cursadas pelos estudantes que saíram do curso de Gestão de Serviços de Saúde.

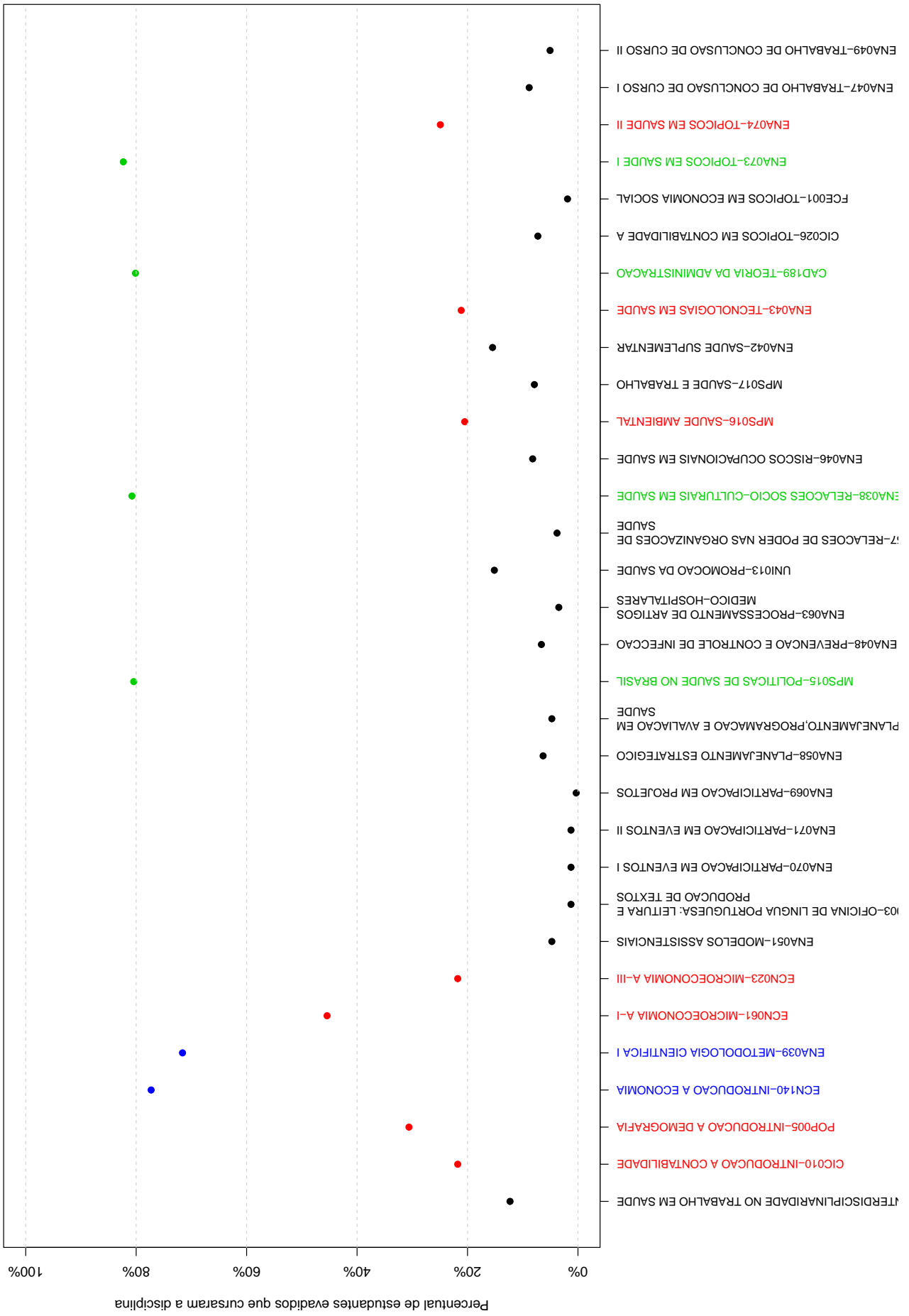


Tabela 8: Dados sobre reprovação e saída do curso

Disciplina cursadas por pelo menos 60% dos estudantes que saíram do curso	Estudantes que saíram do curso		Total de estudantes (que saíram do curso ou concluídos)		Probabilidade de sair do curso dado reprovação na disciplina
	Número de estudantes que saíram do curso e foram aprovados na disciplina		Total de estudantes aprovados na disciplina	Total de estudantes que cursaram a disciplina	
	Número de estudantes que saíram do curso e foram aprovados na disciplina	Número de estudantes que saíram do curso e cursaram a disciplina			
CAD189-TEORIA DA ADMINISTRACAO	93	254	105	457	0,89
ECN140-INTRODUCAO A ECONOMIA	128	245	158	450	0,81
ENA038-RELACOES SOCIO-CULTURALS EM SAUDE	80	256	82	457	0,98
ENA039-METODOLOGIA CIENTIFICA I	70	227	71	418	0,99
ENA073-TOPICOS EM SAUDE I	94	261	100	469	0,94
MPS015-POLITICAS DE SAUDE NO BRASIL	89	255	89	459	1,00

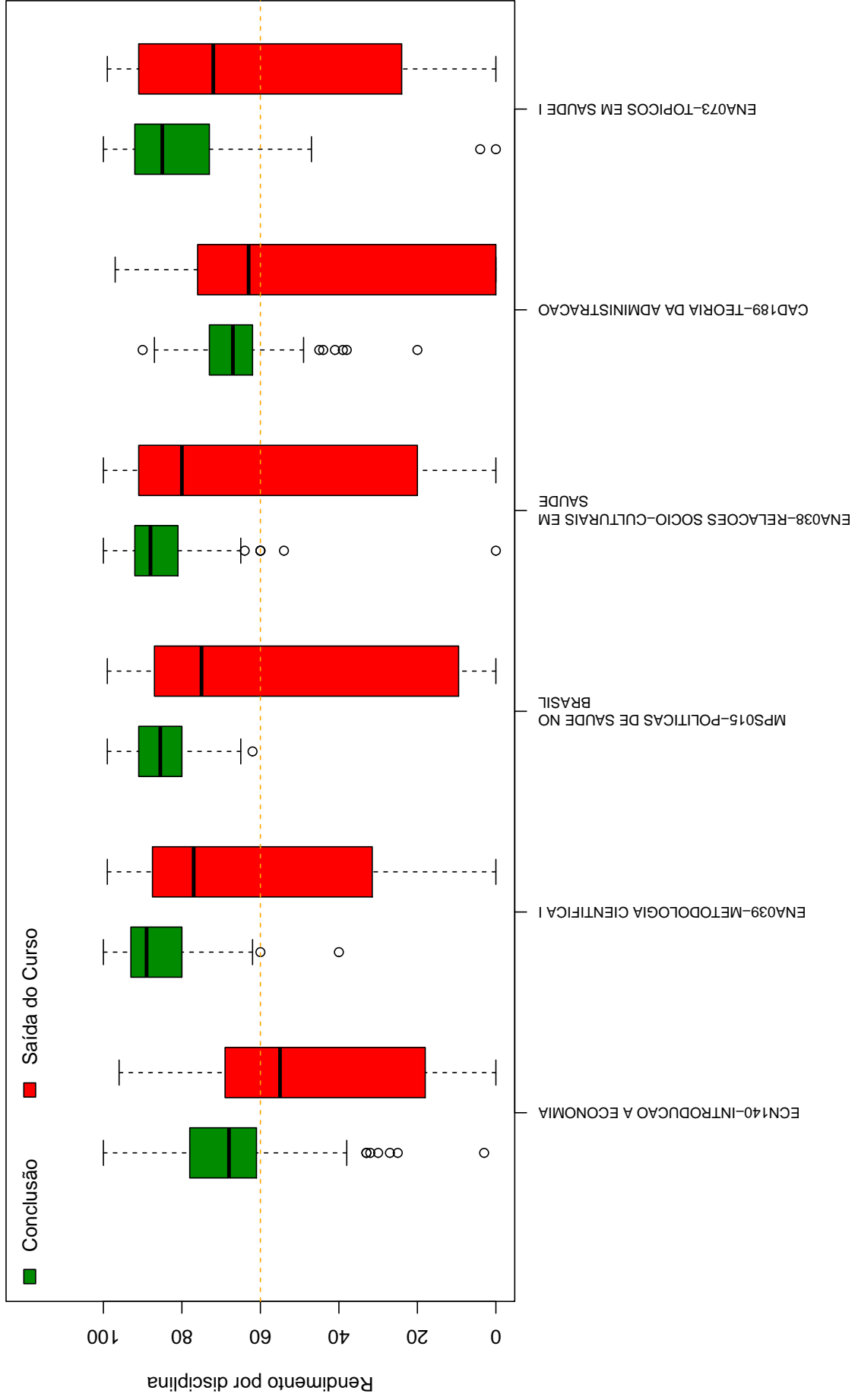


Figura 15: Rendimento por disciplina de acordo com a situação do estudante no curso de Gestão de Serviços de Saúde : Saída do Curso ou Conclusão.

A Tabela 9 e a Figura 16 mostram os cursos de destino na UFMG dos estudantes que saíram do curso de Gestão de Serviços de Saúde e retornaram para a Instituição. Verifica-se que entre os 317 estudantes que saíram do curso de Gestão de Serviços de Saúde no período de 2009/1 a 2016/2, 28 estudantes ingressaram novamente na UFMG em outro curso através de novo processo seletivo, mudança de subdivisão, reopção, entre outras formas¹⁴.

Na Figura 16 cada aresta representa um estudante, os cursos dispostos mais próximos ao centro do círculo são os que receberam os maiores números de estudantes oriundos do curso de Gestão de Serviços de Saúde (maior número de arestas).

Tabela 9: Curso de Destino de parte dos estudantes que saíram do curso no período de 2009/1 a 2016/2

Curso	Frequência	Percentual
AQUACULTURA DIURNO	1	3,57%
BIOMEDICINA NOTURNO	1	3,57%
CIÊNCIAS BIOLÓGICAS NOTURNO	1	3,57%
CIÊNCIAS CONTÁBEIS NOTURNO	1	3,57%
CIÊNCIAS SOCIAIS DIURNO	1	3,57%
CIÊNCIAS SOCIOAMBIENTAIS NOTURNO	2	7,14%
CURSO SUPERIOR DE TECNOLOGIA EM RADIOLOGIA NOTURNO	2	7,14%
DESIGN NOTURNO	1	3,57%
EDUCAÇÃO FÍSICA NOTURNO	1	3,57%
ENFERMAGEM DIURNO	1	3,57%
ENGENHARIA DE MINAS DIURNO	1	3,57%
FARMÁCIA NOTURNO	1	3,57%
FISIOTERAPIA DIURNO	2	7,14%
FONOAUDIOLOGIA DIURNO	2	7,14%
GEOGRAFIA NOTURNO	2	7,14%
GESTÃO PÚBLICA NOTURNO	2	7,14%
LETRAS NOTURNO	2	7,14%
MATEMÁTICA COMPUTACIONAL DIURNO	1	3,57%
PEDAGOGIA NOTURNO	1	3,57%
SISTEMAS DE INFORMAÇÃO DIURNO	1	3,57%
TURISMO DIURNO	1	3,57%
TOTAL	28	100%

¹⁴Nos casos em que o estudante ingressou em mais de um curso após a saída do curso de Gestão de Serviços de Saúde, considerou-se o destino final do estudante, ou seja, o último curso em que ele teve registro na UFMG

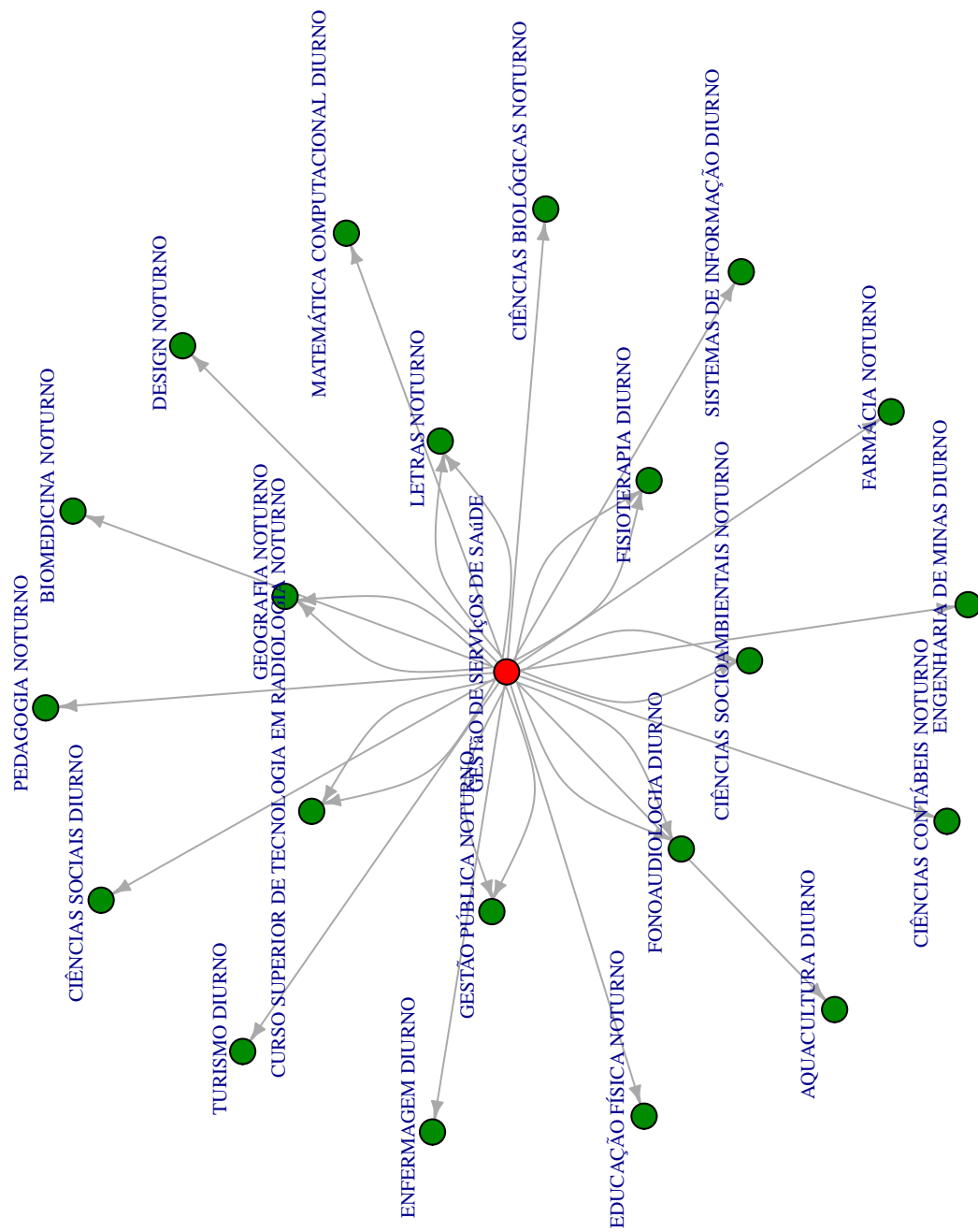


Figura 16: Cursos de destino de estudantes que saíram do curso de Gestão de Serviços de Saúde no período de 2009/1 a 2016/2 .

5 REFERÊNCIAS

- [1] MAGALHÃES, M. N, LIMA, LIMA, A. C. P., 2004. *Noções de Probabilidade e Estatística*,6 ed . Editora da Universidade de São Paulo, São Paulo.
- [2] TRIOLA, M.F., 1999. *Introdução à Estatística*,7 ed . LTC, Rio de Janeiro.
- [3] KOHONEN, T., 2001. *Self-Organizing Maps*,Number 30 in Springer Series in Information Sciences, 3 ed. Springer-Verlag, Berlin.
- [4] MINGOTI, S. A.,2005 *Análise de dados através de métodos de estatística multivariada: uma abordagem aplicada*. Editora UFMG, Belo Horizonte.
- [5] WEHRENS, R, BUYDENS, L. M. C.,2007 *Self- and Super-organizing Maps in R: The kohonen Package*. Journal of Statistical Software, Volume 21, Issue 5.