

UNIVERSIDADE FEDERAL DE MINAS GERAIS
PRÓ-REITORIA DE GRADUAÇÃO
SETOR DE ESTATÍSTICA

Avaliação do desempenho acadêmico dos estudantes
de graduação:

Relações Econômicas Internacionais

BELO HORIZONTE
MAIO DE 2017

**PRÓ-REITORIA DE GRADUAÇÃO /SETOR DE
ESTATÍSTICA**

PRÓ-REITOR DE GRADUAÇÃO

RICARDO HIROSHI CALDEIRA TAKAHASHI

PRÓ-REITOR ADJUNTO DE GRADUAÇÃO

WALMIR MATOS CAMINHAS

COORDENADORA DO SETOR DE ESTATÍSTICA

CAROLINA SILVA PENA

EQUIPE SETOR DE ESTATÍSTICA

ALINE MOREIRA MARTINS

SANDY PINHEIRO ALVES

Contato: estatistica@prograd.ufmg.br

Sumário

1	INTRODUÇÃO	5
2	METODOLOGIA	6
2.1	ANÁLISE DESCRITIVA	6
2.2	ESTATÍSTICA MULTIVARIADA	9
3	ANÁLISE DAS PRINCIPAIS DISCIPLINAS	11
4	ANÁLISE DA SAÍDA DO CURSO PELOS DISCENTES	32
5	REFERÊNCIAS	48

Lista de Tabelas

1	Disciplinas consideradas difíceis	15
2	Situação dos estudantes nas principais disciplinas do curso de Relações Econômicas Internacionais no período de 2009 a 2016/2	25
3	Forma de Ingresso versus Situação do Discente	33
4	Situação dos estudantes por forma de ingresso e de acordo com o ano de entrada no curso de Relações Econômicas Internacionais	34
5	Número de semestres cursados pelos discentes que saíram do curso ou concluíram o curso no período de 2010/1 a 2016/2	35
6	Situação do estudante na UFMG de acordo com ano de ingresso no curso de Relações Econômicas Internacionais	37
7	Número de estudantes matriculados no início do período de acordo com o ano de ingresso no curso de Relações Econômicas Internacionais	39
8	Dados sobre reprovação e saída do curso	44
9	Curso de Destino de parte dos estudantes que saíram do curso no período de 2010/1 a 2016/2	46

Lista de Figuras

1	Ilustração do Boxplot.	7
2	Exemplo Histograma.	8
3	Exemplo de gráfico de barras.	9
4	Rendimento dos estudantes matriculados no curso de Relações Econômicas Internacionais no período de 2010/1 a 2016/2 - disciplinas agrupadas por dificuldade.	13
5	Conceitos obtidos pelos estudantes matriculados no curso de Relações Econômicas Internacionais no período de 2010/1 a 2016/2 na disciplina ECN079-ANALISE MACROECONOMICA I	16
6	Conceitos obtidos pelos estudantes matriculados no curso de Relações Econômicas Internacionais no período de 2010/1 a 2016/2 na disciplina ECN021-ECONOMIA INTERNACIONAL	17
7	Conceitos obtidos pelos estudantes matriculados no curso de Relações Econômicas Internacionais no período de 2010/1 a 2016/2 na disciplina ECN076-ECONOMIA MATEMATICA	18
8	Conceitos obtidos pelos estudantes matriculados no curso de Relações Econômicas Internacionais no período de 2010/1 a 2016/2 na disciplina REI001-ECONOMIA MATEMATICA	19
9	Conceitos obtidos pelos estudantes matriculados no curso de Relações Econômicas Internacionais no período de 2010/1 a 2016/2 na disciplina ECN087-ECONOMIA MONETARIA E FINANCEIRA INTERNACIONAL I	20
10	Conceitos obtidos pelos estudantes matriculados no curso de Relações Econômicas Internacionais no período de 2010/1 a 2016/2 na disciplina ECN081-FUNDAMENTOS INTELLECTUAIS DA ECONOMIA POLITICA	21
11	Conceitos obtidos pelos estudantes matriculados no curso de Relações Econômicas Internacionais no período de 2010/1 a 2016/2 na disciplina ECN051-HISTORIA ECONOMICA DO BRASIL	22

12	Conceitos obtidos pelos estudantes matriculados no curso de Relações Econômicas Internacionais no período de 2010/1 a 2016/2 na disciplina ECN077-INTRODUCAO A CIENCIA ECONOMICA	23
13	Conceitos obtidos pelos estudantes matriculados no curso de Relações Econômicas Internacionais no período de 2010/1 a 2016/2 na disciplina REI004-METODOS QUANTITATIVOS APLICADOS I	24
14	Número de semestres cursados de acordo com a situação do estudante no curso de Relações Econômicas Internacionais.	36
15	Situação do estudante de acordo com o ano de ingresso.	37
16	Número de estudantes matriculados por semestres de acordo com o ano de ingresso.	39
17	Rendimento Semestral Global Médio de acordo com a Situação do estudante na UFMG.	40
18	Principais disciplinas cursadas pelos estudantes que saíram do curso de Relações Econômicas Internacionais.	42
19	Rendimento por disciplina de acordo com a situação do estudante no curso de Relações Econômicas Internacionais : Saída do Curso ou Conclusão.	45
20	Cursos de destino de estudantes que saíram do curso de Relações Econômicas Internacionais no período de 2010/1 a 2016/2	47

1 INTRODUÇÃO

O objetivo deste relatório é utilizar os dados de rendimento acadêmico disponíveis na UFMG para produzir informação sobre o desempenho dos discentes de graduação, avaliar a dificuldade das principais disciplinas de cada curso e também analisar a taxa de saída do curso. Espera-se produzir um relatório modelo que possa estimular o acompanhamento contínuo do curso pela coordenação.

Neste relatório serão analisados os dados do curso presencial de Relações Econômicas Internacionais no período de 2010/1 a 2016/2 . Foram analisados os dados de todos os estudantes matriculados no curso neste período, com exceção somente dos estudantes matriculados em decorrência de continuidade de estudos.

Os dados analisados neste relatório foram fornecidos pelo Centro de Computação da UFMG (CECOM) e o tratamento, a análise dos dados e a produção do relatório foi realizada pelo Setor de Estatística da Pró-Reitoria de Graduação da UFMG.

O *software* utilizado para o desenvolvimento das análises foi o *software* R, disponível para download em <http://www.r-project.org/>.

2 METODOLOGIA

Nesta seção serão brevemente apresentadas as técnicas estatísticas aplicadas para o desenvolvimento do relatório. A análise exploratória que será apresentada ao longo deste relatório inclui medidas de variação e posição relativa, bem como o Gráfico de Caixa (Boxplot), o Histograma e o Gráfico de Barras. Além disso, serão mostrados alguns conceitos de Estatística Multivariada que englobam técnicas mais avançadas de análise de dados.

2.1 ANÁLISE DESCRITIVA

As interpretações das principais medidas de estatística descritiva são baseadas nos seguintes conceitos:

Média: média aritmética;

Desvio-padrão: medida de variabilidade dos dados com relação à média;

Mínimo: menor valor encontrado na série de dados;

1º Quartil: valor que deixa 25% dos dados abaixo dele;

Mediana: valor que deixa 50% dos dados abaixo dele;

3º Quartil: valor que deixa 75% dos dados abaixo dele;

Máximo: maior valor encontrado na série de dados;

Percentual Acumulado: O percentual acumulado é a soma de todos os percentuais até aquela classe. O valor máximo do percentual acumulado é 100%.

Boxplot:

A representação através do Boxplot permite a análise visual da posição, dispersão, assimetria, caudas e valores discrepantes do conjunto de dados. Os asteriscos que as vezes aparecem no Boxplot indicam que aquelas observações são outliers (valores extremos). O local onde a linha vertical começa (de baixo para cima) indica o mínimo (excetuando algum possível valor extremo) e, onde a linha termina indica o máximo, também excetuando algum possível outlier.

O retângulo no meio dessa linha possui três linhas horizontais. A linha de baixo (que é o próprio contorno externo inferior do retângulo) indica o primeiro quartil, a de cima (que também é o próprio contorno externo superior do retângulo) indica o terceiro quartil e a do meio indica a mediana. A mediana é a medida de tendência central mais indicada

quando os dados possuem distribuição assimétrica, mais indicada até do que a média aritmética, que nesse caso seria influenciada pelos valores extremos.

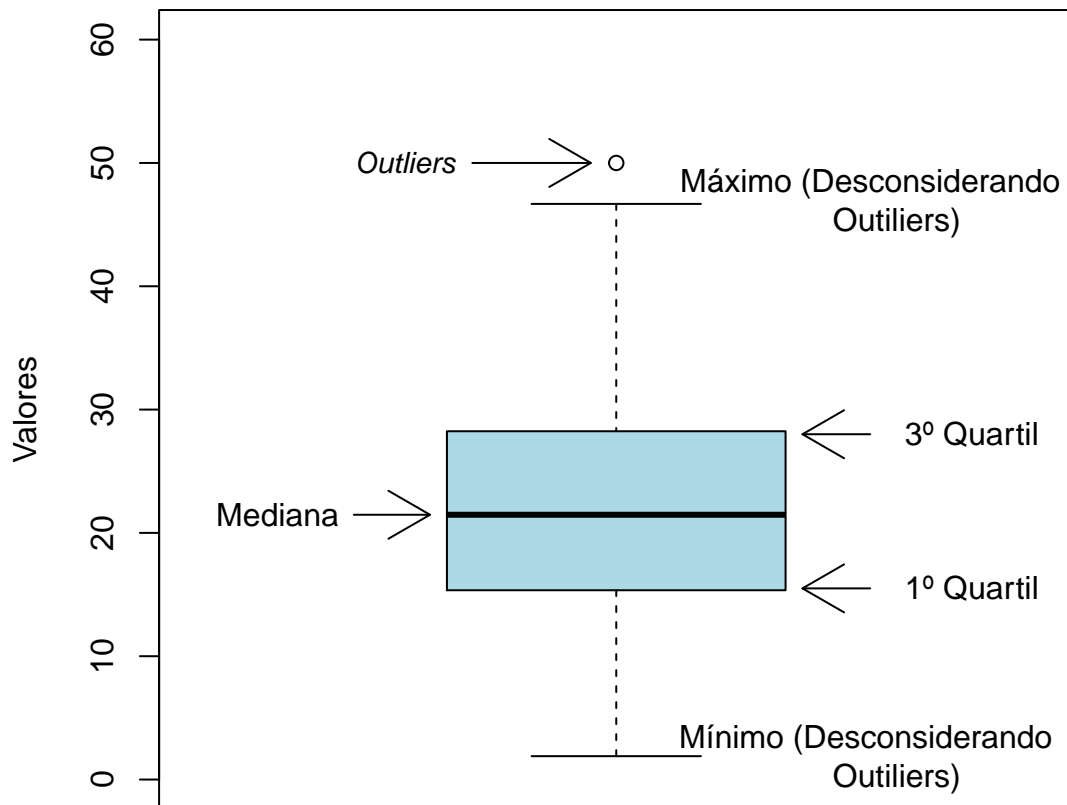


Figura 1: Ilustração do Boxplot.

Histograma:

A partir do Histograma é possível observar a distribuição de frequência de um conjunto de dados agrupados em classes. A altura de cada barra que compõe o histograma é proporcional à frequência da classe que ela representa. Na Figura 2 tem-se um exemplo desse tipo de gráfico. O eixo horizontal possui 10 classes de mesmo tamanho que variam entre 0 e 5 e o eixo vertical representa a frequência observada de cada classe. No exemplo, a classe mais frequente é a entre 2 e 2,5, pois é a mais alta e a classe menos frequente é a que varia entre 4,5 e 5.



Figura 2: Exemplo Histograma.

Gráfico de barras:

O Gráfico de Barras apresenta barras retangulares com tamanho igual à frequência da variável observada, ou seja, quanto maior a barra, maior a frequência que representa. No exemplo mostrado na Figura 3, o gráfico de barras é utilizado para apresentar os conceitos ("A", "B", "C", "D", "E" ou "F") obtidos por um grupo de estudantes em três disciplinas ofertadas nos seguintes períodos: 2015/2; 2016/1 e 2016/2. A barra de cor vermelho escuro, por exemplo, representa o conceito "F", que foi o conceito mais frequente em 2015/2. O conceito "A" é representado pela cor verde escuro, tendo sido o conceito menos frequente em 2016/1; a cor amarela representa o conceito "C" que foi o mais frequente em 2016/2.

Maiores informações sobre as medidas de análise descritiva podem ser encontradas em [1] e [2].



Figura 3: Exemplo de gráfico de barras.

2.2 ESTATÍSTICA MULTIVARIADA

Um dos objetivos deste trabalho é agrupar as disciplinas de acordo com o seu nível de dificuldade. Para particionar o conjunto de disciplinas em três grupos: fácil, médio e difícil, foram utilizados os quartis das notas dos estudantes na disciplina e o percentual de estudantes reprovados.

A técnica utilizada para realizar o agrupamento foi a rede de Kohonen (ver [3]). Esse método pode ser visto como uma versão espacialmente orientada do método k-médias (ver maiores informações sobre o k-médias em [4]). Nesta analogia cada unidade corresponde a um grupo e o número de grupos é definido pelo número de grades cujo formato pode ser retangular ou hexagonal.

A rede de Kohonen realiza o agrupamento entre os objetos de estudo de acordo com

a sua similaridade, levando em consideração a homogeneidade interna dos grupos e a heterogeneidade entre os grupos. No caso deste relatório, o objeto de estudo no qual se aplicou a rede de Kohonen foram as disciplinas do curso. Maiores informações sobre a aplicação da rede de Kohonen utilizando o *software* R podem ser encontradas em [5].

3 ANÁLISE DAS PRINCIPAIS DISCIPLINAS

Esta seção apresenta o desempenho dos discentes de graduação em Relações Econômicas Internacionais nas principais disciplinas cursadas por eles. A análise abrange todas as disciplinas que, na soma de um período de 7 anos (2010/1 a 2016/2), tiveram pelo menos 50 estudantes do curso de Relações Econômicas Internacionais matriculados¹. Esta seção procura responder perguntas como:

1. Quais disciplinas podem ser consideradas fáceis, médias e difíceis para os estudantes do curso de Relações Econômicas Internacionais?
2. No período de 2010/1 a 2016/2 qual o conceito ("A", "B", "C", "D", "E" ou "F") obtido pelos estudantes do curso de Relações Econômicas Internacionais nas disciplinas consideradas difíceis em cada semestre?
3. Qual o número de aprovações, reprovações e trancamentos nas principais disciplinas do curso de Relações Econômicas Internacionais no período de 2010/1 a 2016/2 por semestre?

¹Na contagem do número de matrículas de cada disciplina, incluiu-se o total de discentes cuja situação final na disciplina foi igual a: aprovação, reprovação ou trancamento.

Na próxima página (Figura 4) é mostrado o Boxplot (ver Seção 2.1) das principais disciplinas cursadas pelos estudantes do curso de Relações Econômicas Internacionais agrupadas pelo grau de dificuldade²; o agrupamento foi realizado utilizando a rede de Kohonen (ver Seção 2.2). Para criar o agrupamento, considerou-se a nota³ obtida na primeira vez em que o discente cursou a disciplina. Na Tabela 1 encontram-se listadas todas as disciplinas consideradas difíceis para o curso.

É importante ressaltar que o conceito de "difícil" foi atribuído ao grupo de disciplinas que apresentaram os menores rendimentos dentro do curso. Isso não significa, necessariamente, que o rendimento de tais disciplinas seja baixo, considerando os critérios de aprovação da Universidade.

²O grau de dificuldade das disciplinas foi baseado na pontuação (score) obtida pelos estudantes e no número de reprovações. Sabe-se que essa forma de comparação possui limitações, pois não foram aplicadas técnicas que garantam a propriedade de invariância como, por exemplo, a teoria de resposta ao item. Dessa forma, a dificuldade aqui atribuída depende do grupo de estudantes que realizou a disciplina. Apesar dessa limitação, a dificuldade relativa das disciplinas para o grupo que a realizou é importante para a Universidade uma vez que a reprovação/aprovação impacta em seu planejamento de oferta das disciplinas e no tempo de conclusão das turmas.

³Na análise do rendimento acadêmico dos discentes nas disciplinas foram excluídas as seguintes situações: cancelamento a pedido, cancelamento automático, dispensa, indefinido, regime especial, sem resultado lançado, trancamento com justificativa, trancamento sem justificativa, trancamento total e tratamento especial; ou seja, considerou-se somente as notas cuja situação final do discente na disciplina era igual a aprovado ou reprovado.

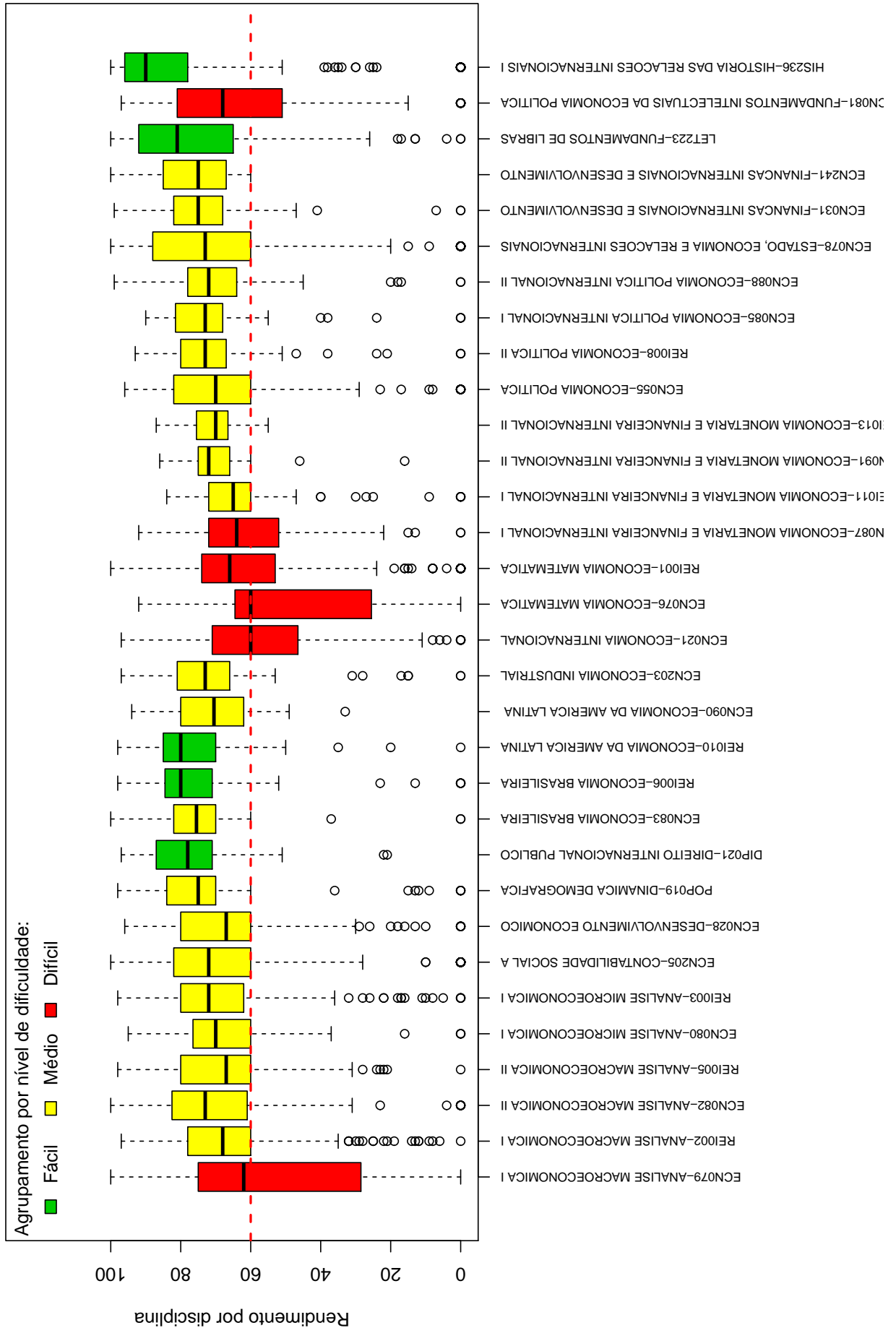


Figura 4: Rendimento dos estudantes matriculados no curso de Relações Econômicas Internacionais no período de 2010/1 a 2016/2 - disciplinas agrupadas por dificuldade.

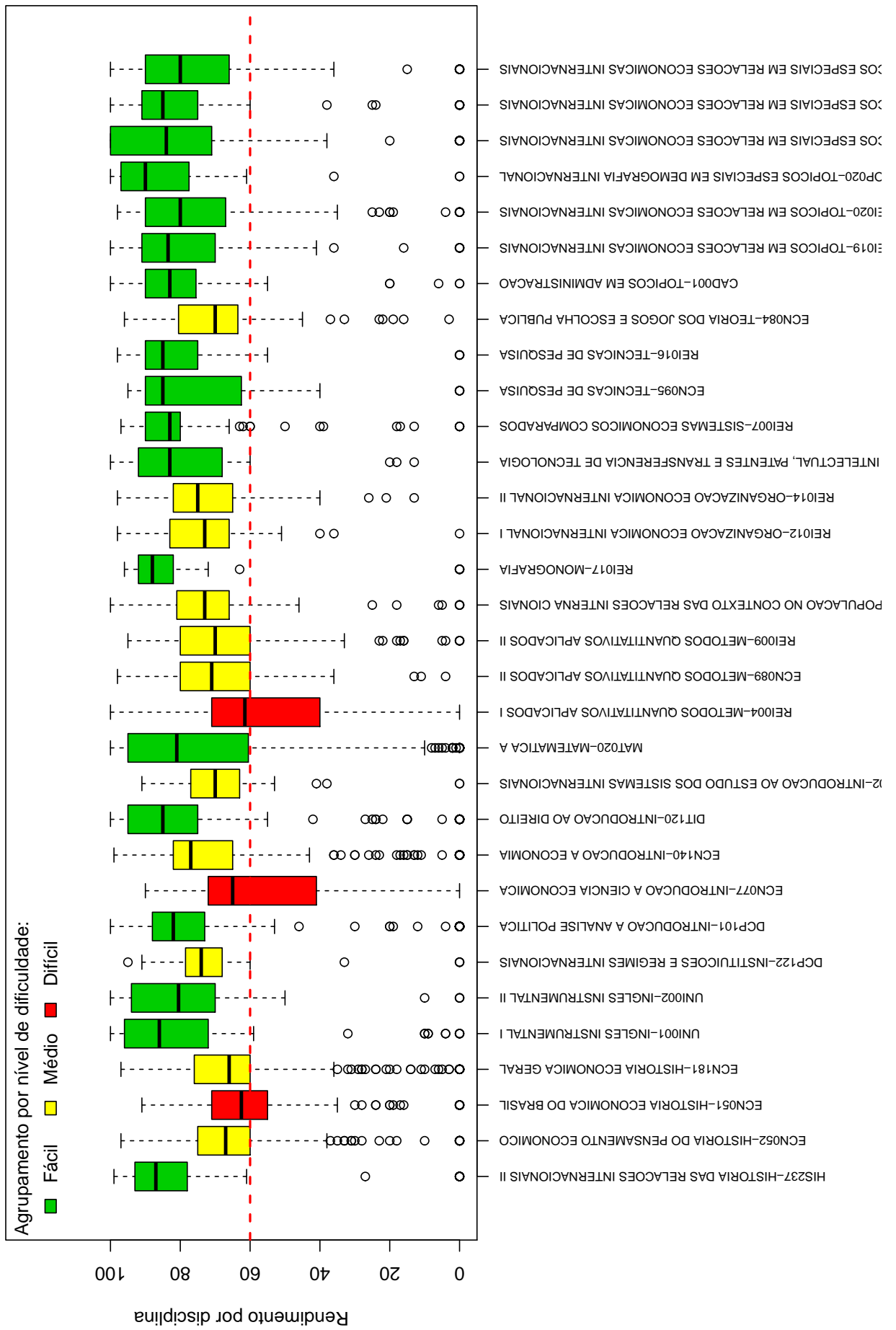


Tabela 1: Disciplinas consideradas difíceis

Disciplinas Difíceis
ECN079-ANALISE MACROECONOMICA I
ECN021-ECONOMIA INTERNACIONAL
ECN076-ECONOMIA MATEMATICA
REI001-ECONOMIA MATEMATICA
ECN087-ECONOMIA MONETARIA E FINANCEIRA INTERNACIONAL I
ECN081-FUNDAMENTOS INTELLECTUAIS DA ECONOMIA POLITICA
ECN051-HISTORIA ECONOMICA DO BRASIL
ECN077-INTRODUCAO A CIENCIA ECONOMICA
REI004-METODOS QUANTITATIVOS APLICADOS I

Conforme mencionado anteriormente, a Tabela 1 lista todas as disciplinas que tiveram pelo menos 50 estudantes matriculados no período de 2010/1 a 2016/2 e foram agrupadas como difíceis pela rede de Kohonen. É possível verificar que, do total de 64 disciplinas avaliadas, 9 foram agrupadas como difíceis.

Os gráficos de barras apresentados a seguir mostram os conceitos⁴ obtidos em cada semestre nas disciplinas listadas na Tabela 1 no período de 2010/1 a 2016/2. É possível que em alguns gráficos não haja informação em todos os semestres analisados, especialmente nos primeiros semestres. Isso pode ocorrer em disciplinas que não são ofertadas em todos os semestres e também com aquelas cursadas pelos estudantes em semestres mais avançados do curso; lembrando que essa análise abrange somente os estudantes que ingressaram no curso de Relações Econômicas Internacionais a partir de 2010/1. Outra possibilidade ocorre quando há mudança curricular, algumas disciplinas podem ter se tornado obrigatórias ou optativas e algumas podem deixar de ser ofertadas.

Após os gráficos de barras, tem-se a Tabela 2 que mostra o número de aprovações, reprovações por infrequência (Reprovados (I)), reprovações por rendimento (Reprovados (R)) e trancamentos⁵ em todas as disciplinas analisadas (incluindo aquelas agrupadas como médias ou fáceis.). Nessa tabela estão destacadas na cor cinza as células nas quais há pelo menos 30 estudantes matriculados e o percentual de aprovados foi menor do que 50%.

⁴Foram apresentados os conceitos obtidos por estudantes cuja situação final na disciplina é igual a aprovado ou reprovado.

⁵Além das situações nas quais o discente foi aprovado ou reprovado, incluiu-se na Tabela 2 o número total de trancamentos (trancamento sem justificativa, trancamento com justificativa e trancamento total).

ECN079--ANALISE MACROECONOMICA I

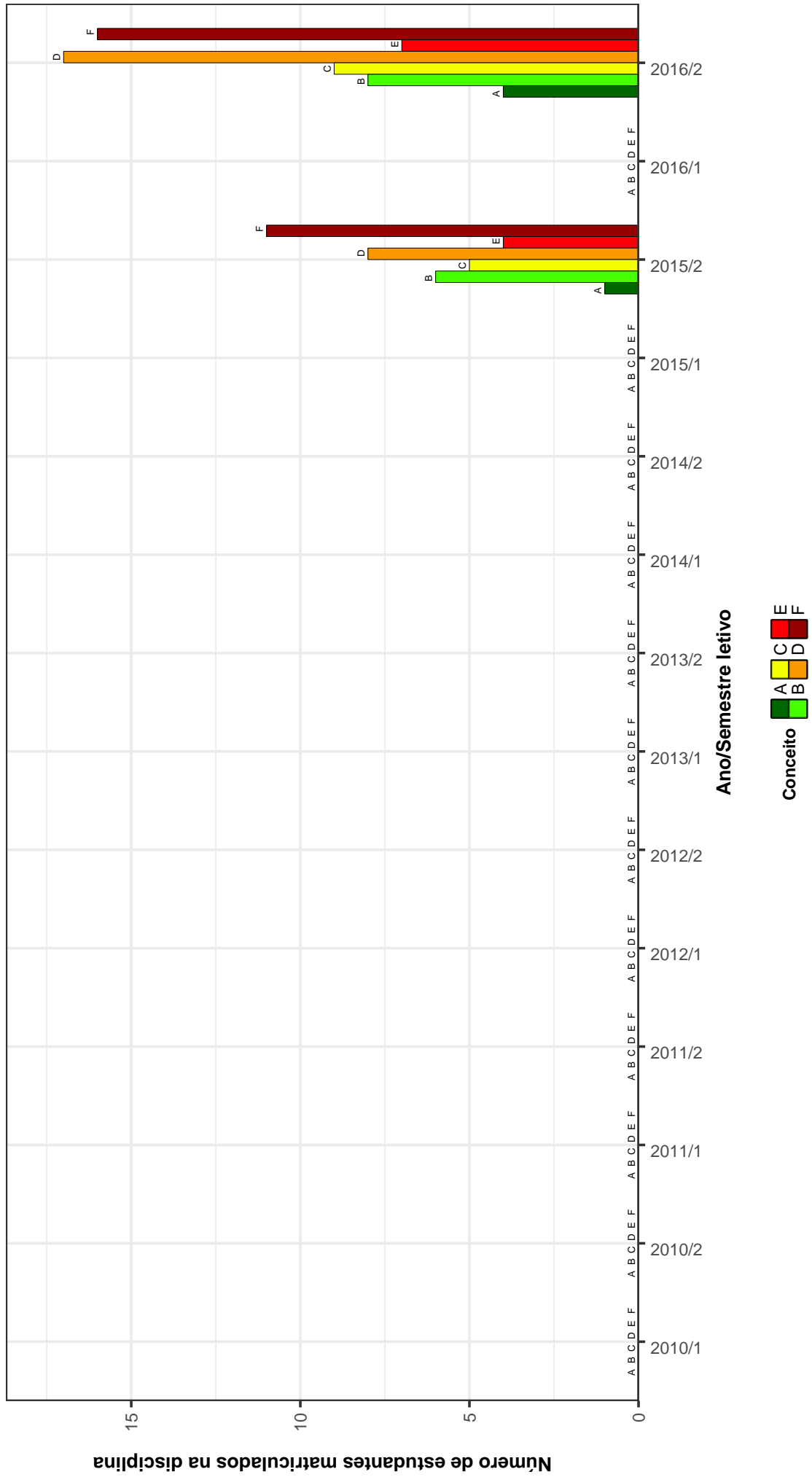


Figura 5: Conceitos obtidos pelos estudantes matriculados no curso de Relações Econômicas Internacionais no período de 2010/1 a 2016/2 na disciplina ECN079-ANALISE MACROECONOMICA I.

ECN021 – ECONOMIA INTERNACIONAL

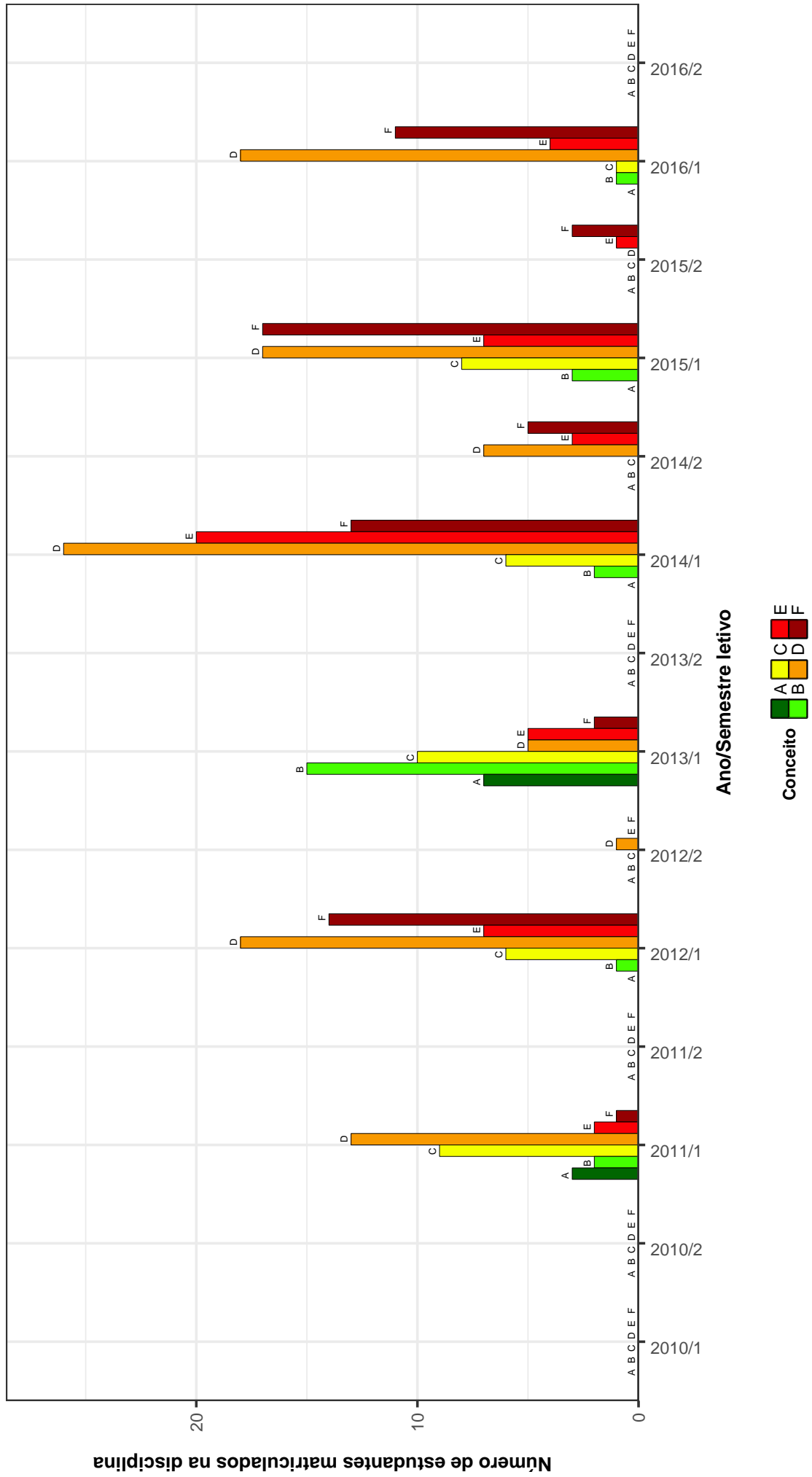


Figura 6: Conceitos obtidos pelos estudantes matriculados no curso de Relações Econômicas Internacionais no período de 2010/1 a 2016/2 na disciplina ECN021-ECONOMIA INTERNACIONAL .

ECN076--ECONOMIA MATEMATICA

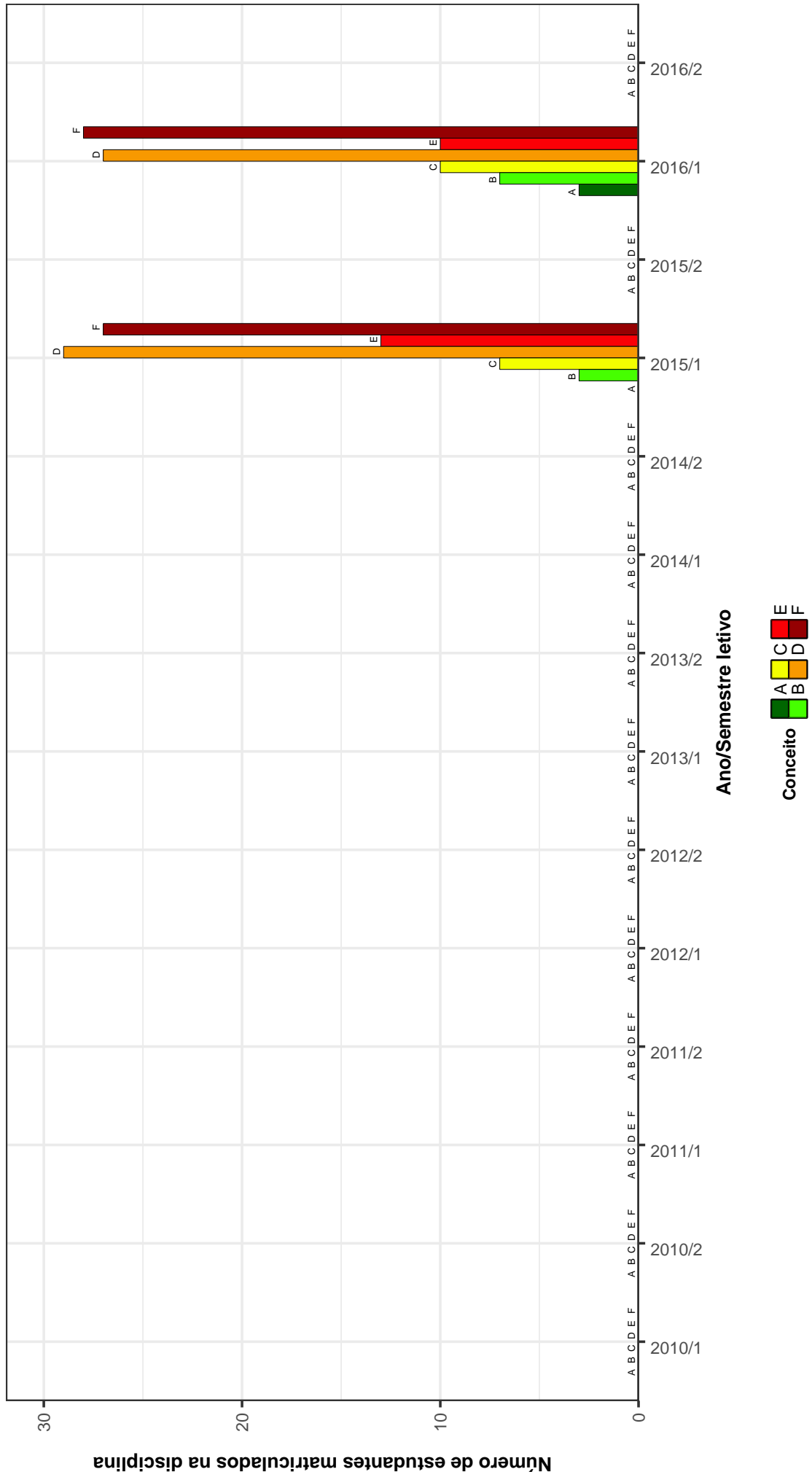


Figura 7: Conceitos obtidos pelos estudantes matriculados no curso de Relações Econômicas Internacionais no período de 2010/1 a 2016/2 na disciplina ECN076-ECONOMIA MATEMATICA .

REI001 – ECONOMIA MATEMATICA

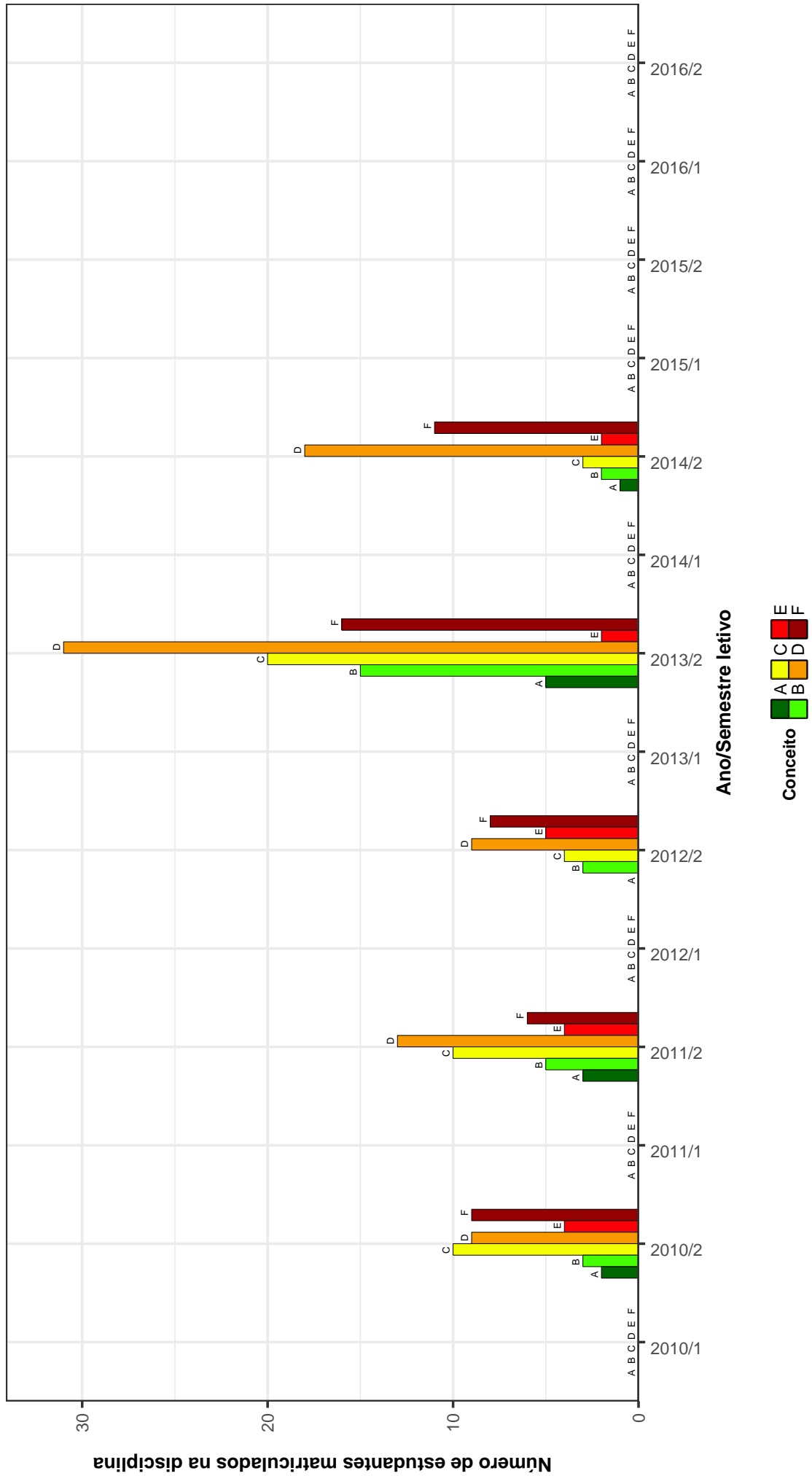


Figura 8: Conceitos obtidos pelos estudantes matriculados no curso de Relações Econômicas Internacionais no período de 2010/1 a 2016/2 na disciplina REI001-ECONOMIA MATEMATICA .

ECN087–ECONOMIA MONETARIA E FINANCEIRA INTERNACIONAL I

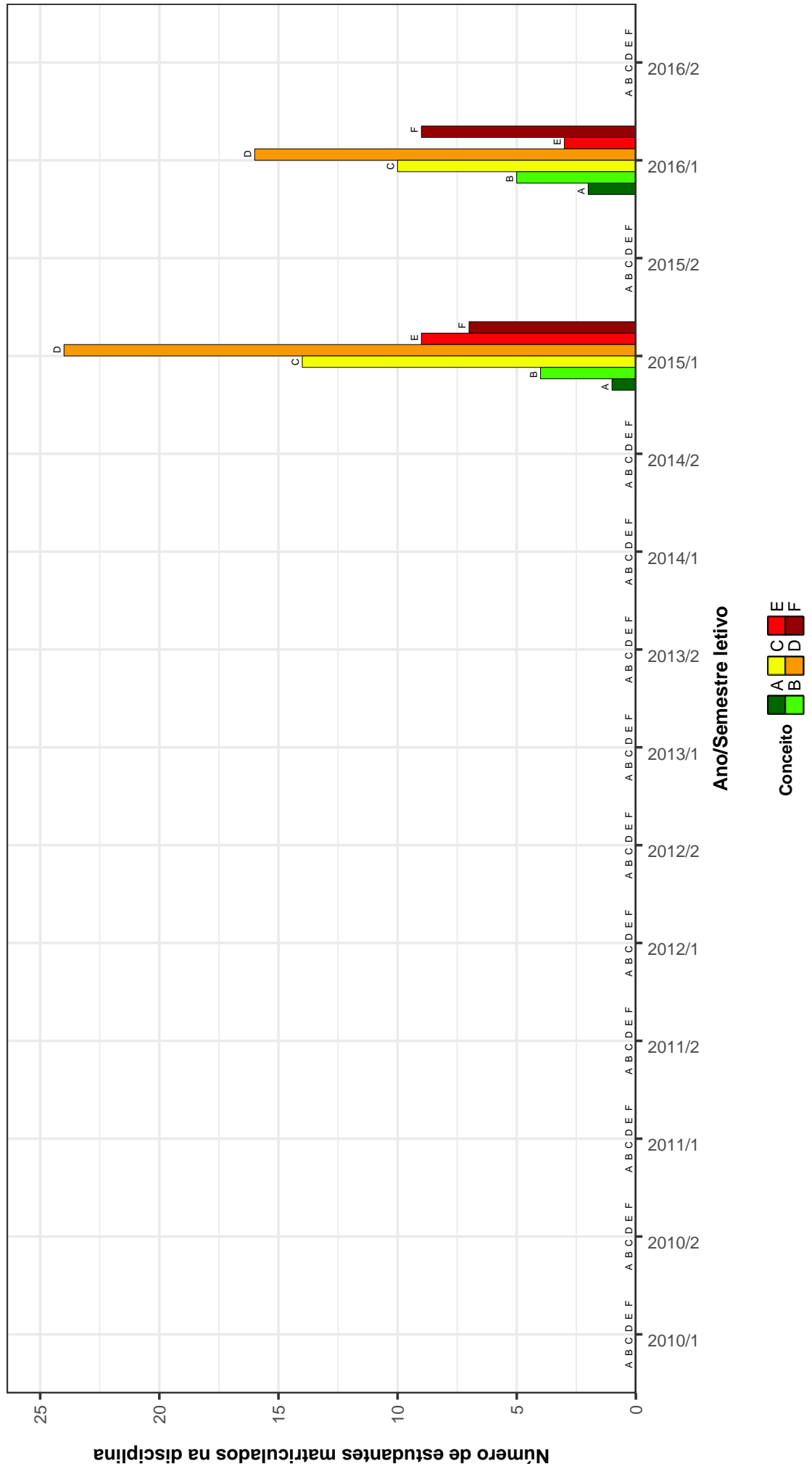


Figura 9: Conceitos obtidos pelos estudantes matriculados no curso de Relações Econômicas Internacionais no período de 2010/1 a 2016/2 na disciplina ECN087-ECONOMIA MONETARIA E FINANCEIRA INTERNACIONAL I.

ECN081 –FUNDAMENTOS INTELLECTUAIS DA ECONOMIA POLITICA

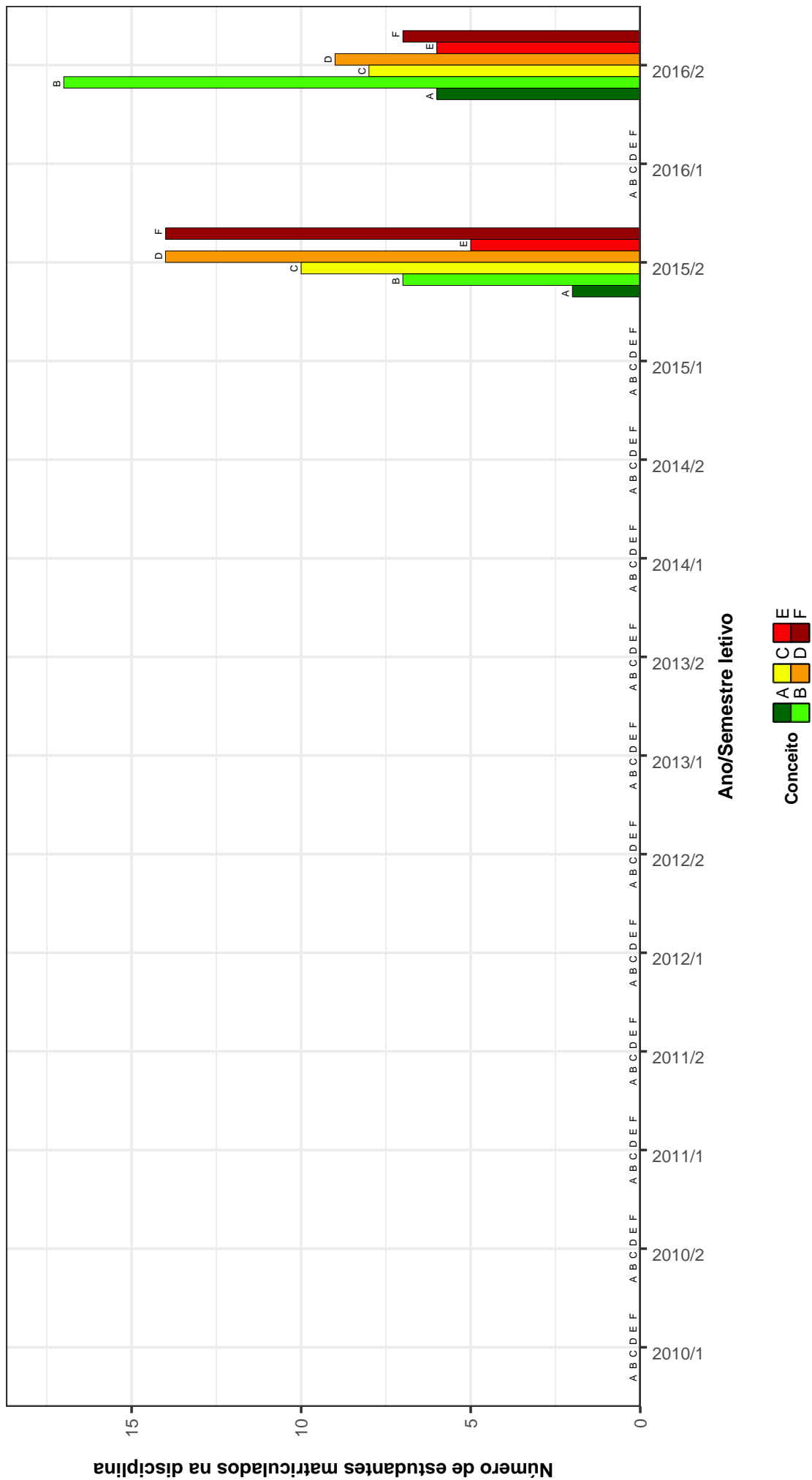


Figura 10: Conceitos obtidos pelos estudantes matriculados no curso de Relações Econômicas Internacionais no período de 2010/1 a 2016/2 na disciplina ECN081-FUNDAMENTOS INTELLECTUAIS DA ECONOMIA POLITICA .

ECN051 – HISTORIA ECONOMICA DO BRASIL

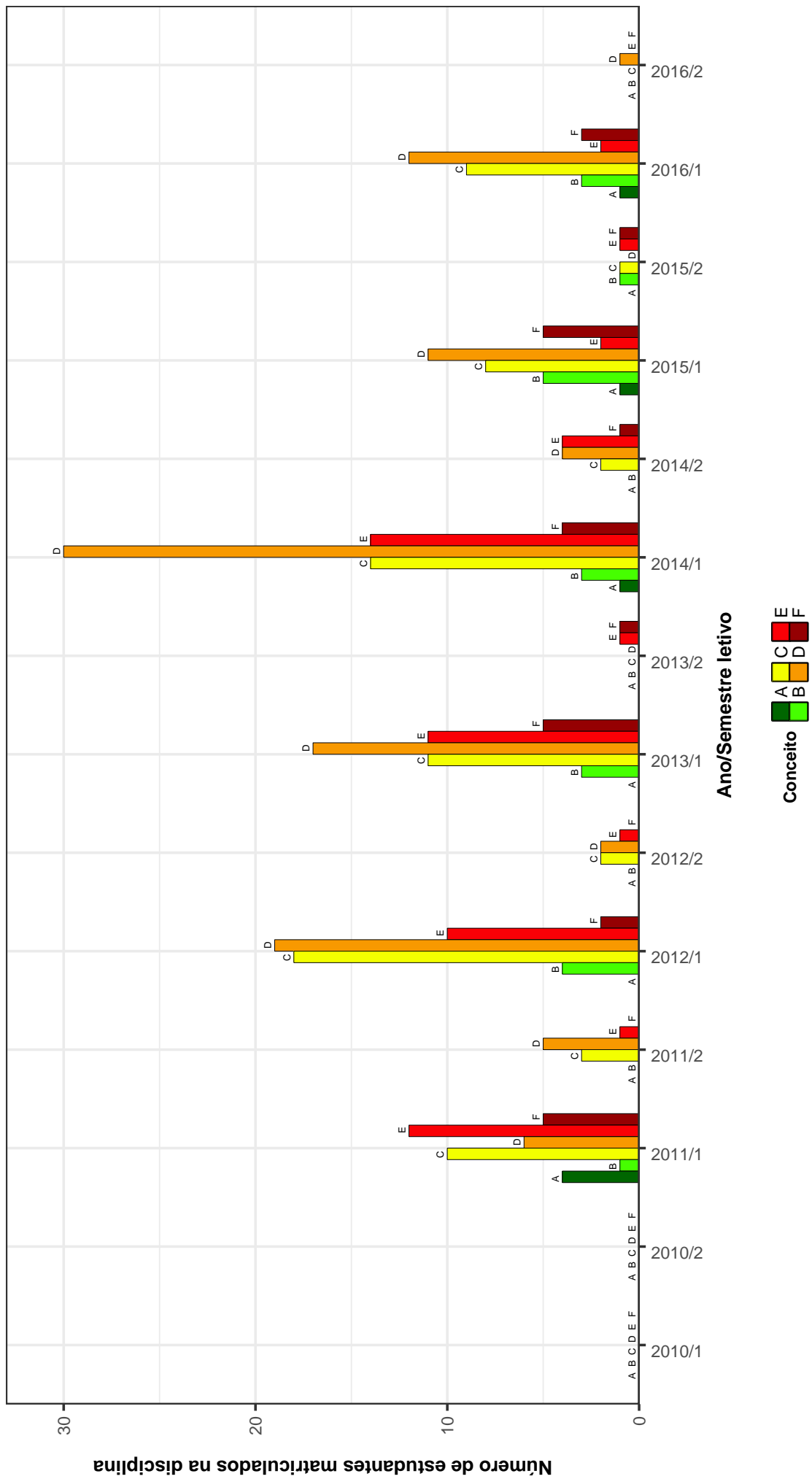


Figura 11: Conceitos obtidos pelos estudantes matriculados no curso de Relações Econômicas Internacionais no período de 2010/1 a 2016/2 na disciplina ECN051-HISTORIA ECONOMICA DO BRASIL .

ECN077-INTRODUCAO A CIENCIA ECONOMICA

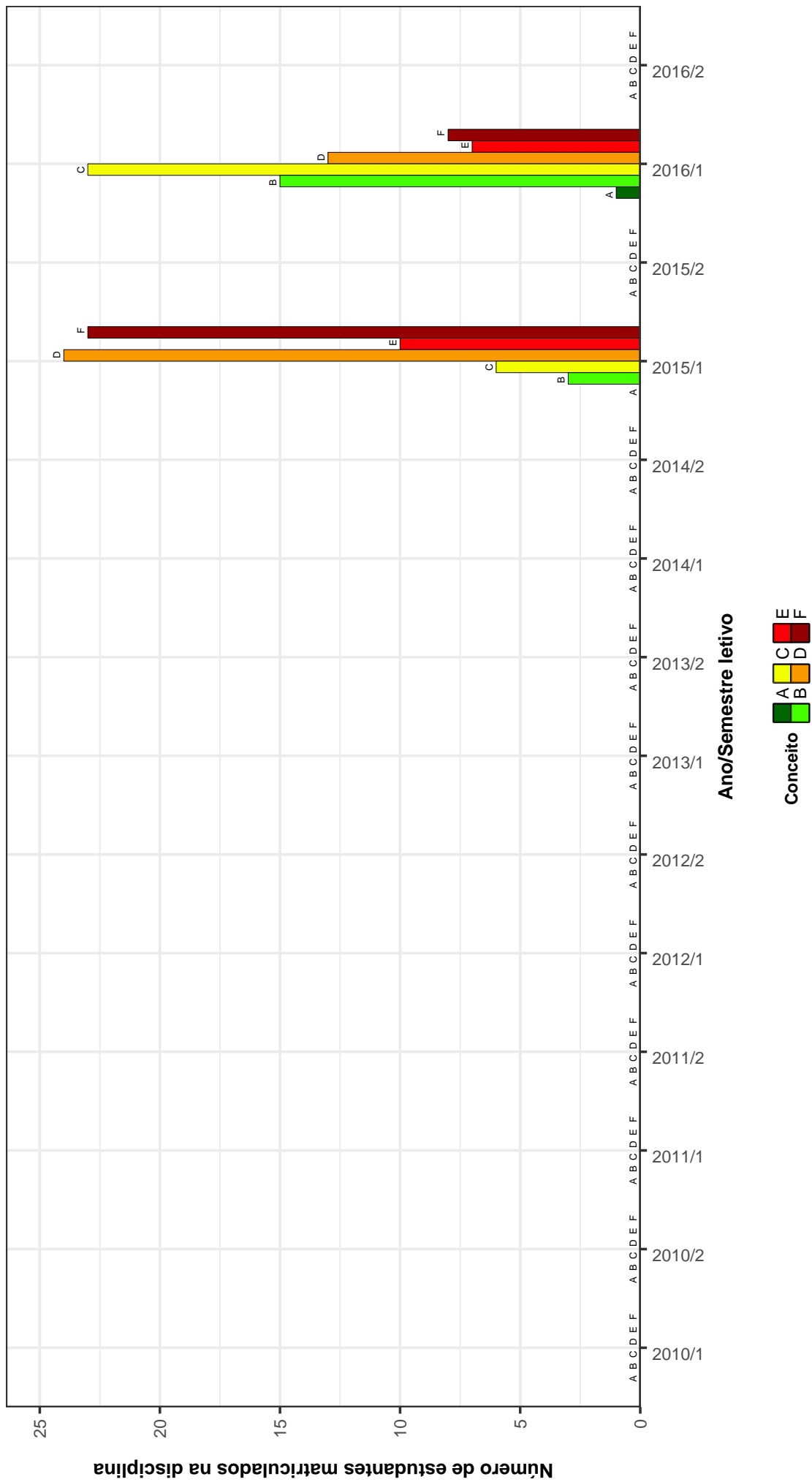


Figura 12: Conceitos obtidos pelos estudantes matriculados no curso de Relações Econômicas Internacionais no período de 2010/1 a 2016/2 na disciplina ECN077-INTRODUCAO A CIENCIA ECONOMICA .

REI004–METODOS QUANTITATIVOS APLICADOS I

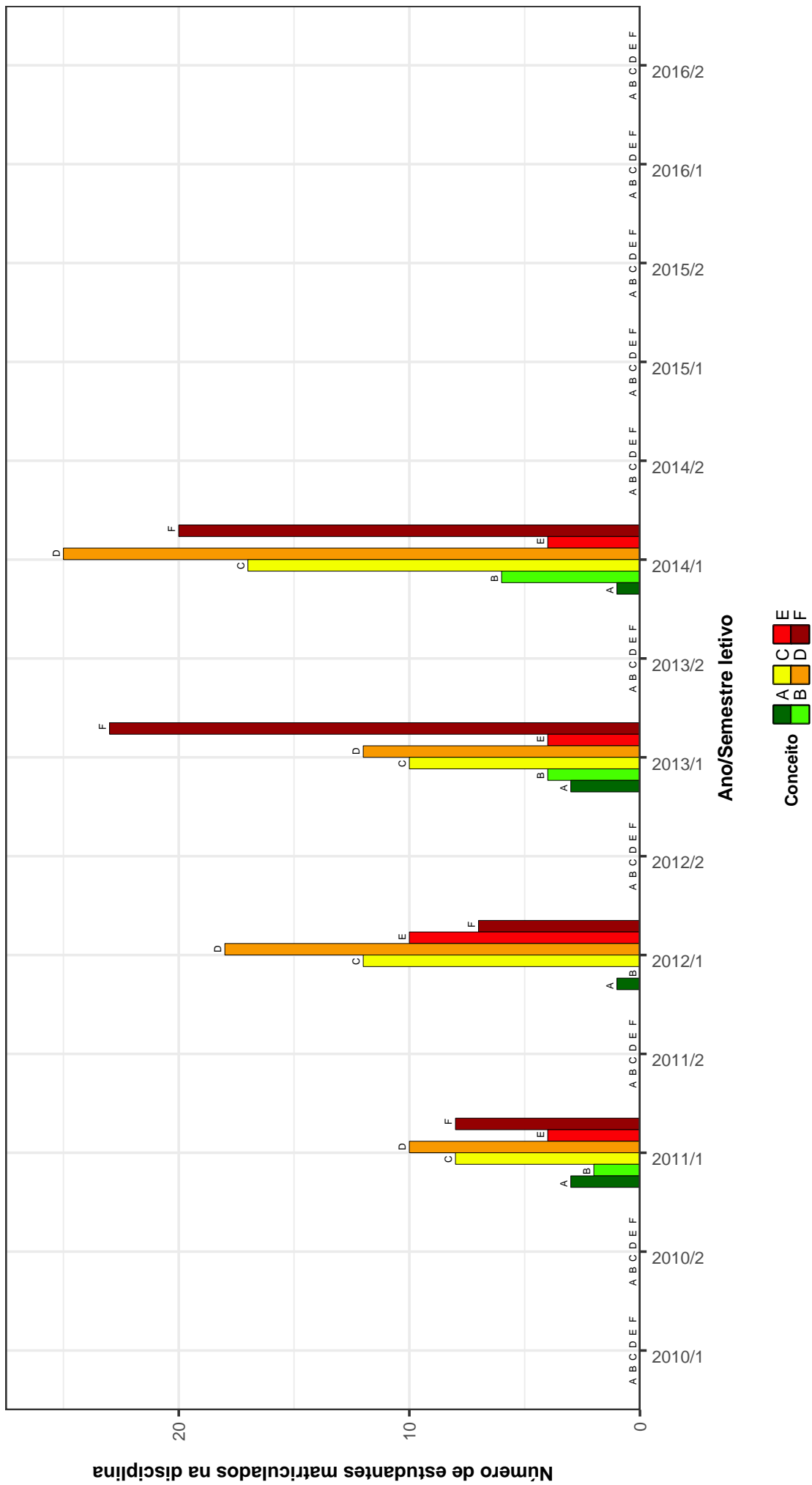


Figura 13: Conceitos obtidos pelos estudantes matriculados no curso de Relações Econômicas Internacionais no período de 2010/1 a 2016/2 na disciplina REI004-METODOS QUANTITATIVOS APLICADOS I.

Tabela 2: Situação dos estudantes nas principais disciplinas do curso de Relações Econômicas Internacionais no período de 2009 a 2016/2

DISCIPLINAS	SITUAÇÃO	2009		2010		2011		2012		2013		2014		2015		2016		TOTAL	
		Freq.	%	Freq.	%	Freq.	%	Freq.	%	Freq.	%	Freq.	%	Freq.	%	Freq.	%	Freq.	%
ECN079-ANALISE MACROECONOMICA I	Aprovados	0	-	0	-	0	-	0	0	0	0	0	0	20	52,6%	38	56,7%	58	55,2%
	Reprovados (I)	0	-	0	-	0	-	0	0	0	0	0	0	0	0%	1	1,5%	1	1%
	Reprovados (R)	0	-	0	-	0	-	0	0	0	0	0	0	15	39,5%	22	32,8%	37	35,2%
	Trancamentos Total	0	-	0	-	0	-	0	0	0	0	0	0	3	7,9%	6	9%	9	8,6%
REI002-ANALISE MACROECONOMICA I	Aprovados	0	-	31	73,8%	43	79,6%	30	52,6%	63	81,8%	32	82,1%	0	-	0	-	199	74%
	Reprovados (I)	0	-	0	0%	0	0%	0	0%	0	0%	0	0%	0	0%	0	0%	0	0%
	Reprovados (R)	0	-	10	23,8%	6	11,1%	21	36,8%	11	14,3%	5	12,8%	0	-	0	-	53	19,7%
	Trancamentos Total	0	-	1	2,4%	5	9,3%	6	10,5%	3	3,9%	2	5,1%	0	-	0	-	17	6,3%
ECN082-ANALISE MACROECONOMICA II	Aprovados	0	-	42	100%	54	100%	57	100%	77	100%	39	100%	0	-	0	-	269	100%
	Reprovados (I)	0	-	0	-	0	-	0	0	0	0	0	0	34	73,9%	22	75,9%	56	74,7%
	Reprovados (R)	0	-	0	-	0	-	0	0	0	0	0	0	0	0%	3	10,3%	3	4%
	Trancamentos Total	0	-	0	-	0	-	0	0	0	0	0	0	9	19,6%	4	13,8%	7	9,3%
REI005-ANALISE MACROECONOMICA II	Aprovados	0	-	0	-	27	87,1%	34	75,6%	31	83,8%	46	70,8%	0	-	0	-	138	77,5%
	Reprovados (I)	0	-	0	0%	0	0%	0	0%	0	0%	0	0%	0	0%	0	0%	0	0%
	Reprovados (R)	0	-	0	-	3	9,7%	8	17,8%	3	8,1%	14	21,5%	0	-	0	-	28	15,7%
	Trancamentos Total	0	-	0	-	1	3,2%	3	6,7%	3	8,1%	5	7,7%	0	-	0	-	12	6,7%
ECN080-ANALISE MICROECONOMICA I	Aprovados	0	-	0	-	0	-	0	0	0	0	0	0	21	67,7%	41	78,8%	62	74,7%
	Reprovados (I)	0	-	0	-	0	-	0	0	0	0	0	0	0	0%	1	1,9%	1	1,2%
	Reprovados (R)	0	-	0	-	0	-	0	0	0	0	0	0	7	22,6%	3	5,8%	10	12%
	Trancamentos Total	0	-	0	-	0	-	0	0	0	0	0	0	3	9,7%	7	13,5%	10	12%
REI003-ANALISE MICROECONOMICA I	Aprovados	0	-	32	80%	34	85%	40	63,5%	57	81,4%	18	60%	0	-	0	-	181	74,5%
	Reprovados (I)	0	-	0	0%	0	0%	0	0%	0	0%	5	16,7%	0	-	0	-	5	2,1%
	Reprovados (R)	0	-	5	12,5%	3	7,5%	1	1,6%	7	10%	5	16,7%	0	-	0	-	21	8,6%
	Trancamentos Total	0	-	3	7,5%	3	7,5%	22	34,9%	6	8,6%	2	6,7%	0	-	0	-	36	14,8%
ECN205- CONTABILIDADE SOCIAL A	Aprovados	0	-	40	100%	40	100%	63	100%	63	100%	70	100%	0	-	0	-	243	100%
	Reprovados (I)	0	-	0	-	0	-	0	0	1	50%	0	0%	48	69,6%	49	72,1%	98	70,5%
	Reprovados (R)	0	-	0	-	0	-	0	0	0	0%	0	0%	0	0%	13	19,1%	13	9,4%
	Trancamentos Total	0	-	0	-	0	-	0	0	1	50%	0	0%	19	27,5%	2	2,9%	22	15,8%
ECN028- DESENVOLVIMENTO ECONOMICO	Aprovados	0	-	0	-	0	-	0	0	2	100%	0	0%	69	100%	68	100%	139	100%
	Reprovados (I)	0	-	0	-	0	-	26	76,5%	31	86,1%	27	67,5%	37	78,7%	29	85,3%	150	78,5%
	Reprovados (R)	0	-	0	-	0	-	0	0%	0	0%	0	0%	0	0%	0	0%	0	0%
	Trancamentos Total	0	-	0	-	0	-	1	2,9%	2	5,6%	3	7,5%	6	12,8%	4	8,5%	27	14,1%
POP019-DINAMICA DEMOGRAFICA	Aprovados	0	-	0	-	0	-	0	0	36	100%	40	100%	47	100%	34	100%	191	100%
	Reprovados (I)	0	-	0	-	0	-	0	0	0	0	0	0	62	86,1%	41	82%	103	84,4%
	Reprovados (R)	0	-	0	-	0	-	0	0	0	0	0	0	6	8,3%	3	6%	9	7,4%
	Trancamentos Total	0	-	0	-	0	-	0	0	0	0	0	0	4	5,6%	5	10%	9	7,4%
DIP021-DIREITO INTERNACIONAL PUBLICO	Aprovados	0	-	0	-	2	66,7%	2	40%	36	92,3%	33	86,8%	22	95,7%	17	94,4%	112	88,9%
	Reprovados (I)	0	-	0	0%	0	0%	0	0%	1	2,6%	1	2,6%	0	0%	0	0%	2	1,6%
	Reprovados (R)	0	-	0	0%	0	0%	0	0%	0	0%	1	2,6%	0	0%	1	5,6%	2	1,6%
	Trancamentos Total	0	-	0	-	1	33,3%	3	60%	2	5,1%	3	7,9%	1	4,3%	0	0%	10	7,9%

Tabela 2 : Continuação

DISCIPLINAS	SITUAÇÃO	2009		2010		2011		2012		2013		2014		2015		2016		TOTAL		
		Freq.	%	Freq.	%	Freq.	%	Freq.	%	Freq.	%	Freq.	%	Freq.	%	Freq.	%	Freq.	%	
ECN083-ECONOMIA BRASILEIRA	Aprovados	0	-	0	-	0	-	0	-	0	-	0	-	30	83,3%	27	96,4%	57	89,1%	
	Reprovados (I)	0	-	0	-	0	-	0	-	0	-	0	-	0	0%	0	0%	0	0%	
	Reprovados (R)	0	-	0	-	0	-	0	-	0	-	0	-	3	8,3%	0	0%	3	4,7%	
	Trancamentos Total	0	-	0	-	0	-	0	-	0	-	0	-	0	-	3	8,3%	1	3,6%	4
REI006-ECONOMIA BRASILEIRA	Aprovados	0	-	0	-	17	81%	37	77,1%	35	87,5%	47	94%	0	-	0	-	136	85,5%	
	Reprovados (I)	0	-	0	-	0	0%	0	0%	1	2,5%	0	0%	0	-	0	-	1	0,6%	
	Reprovados (R)	0	-	0	-	1	4,8%	6	12,5%	0	0%	0	0%	0	-	0	-	7	4,4%	
	Trancamentos Total	0	-	0	-	3	14,3%	5	10,4%	4	10%	3	6%	0	-	0	-	15	9,4%	
REI010-ECONOMIA DA AMERICA LATINA	Aprovados	0	-	0	-	21	100%	48	100%	40	100%	50	100%	0	-	0	-	159	100%	
	Reprovados (I)	0	-	0	-	0	-	18	94,7%	30	96,8%	29	85,3%	0	-	0	-	77	91,7%	
	Reprovados (R)	0	-	0	-	0	-	0	0%	0	0%	0	0%	0	-	0	-	0	0%	
	Trancamentos Total	0	-	0	-	0	-	1	5,3%	1	3,2%	0	0%	0	-	0	-	2	2,4%	
ECN090-ECONOMIA DA AMERICA LATINA	Aprovados	0	-	0	-	0	-	0	-	0	-	34	100%	0	-	0	-	84	100%	
	Reprovados (I)	0	-	0	-	0	-	0	-	0	-	0	-	20	80%	48	92,3%	68	88,3%	
	Reprovados (R)	0	-	0	-	0	-	0	-	0	-	0	-	2	8%	0	0%	2	2,6%	
	Trancamentos Total	0	-	0	-	0	-	0	-	0	-	0	-	5	14,7%	2	3,8%	7	6%	
ECN203-ECONOMIA INDUSTRIAL	Aprovados	0	-	0	-	0	-	0	-	0	-	0	-	3	12%	2	3,8%	5	6,5%	
	Reprovados (I)	0	-	0	-	0	-	0	-	0	-	0	-	0	-	0	-	2	2,4%	
	Reprovados (R)	0	-	0	-	0	-	0	-	1	3,2%	0	0%	0	-	0	-	2	2,4%	
	Trancamentos Total	0	-	0	-	0	-	19	100%	0	0%	31	100%	34	100%	0	-	84	100%	
ECN021-ECONOMIA INTERNACIONAL	Aprovados	0	-	0	-	0	-	0	-	0	-	0	-	25	100%	52	100%	77	100%	
	Reprovados (I)	0	-	0	-	0	-	34	100%	34	94,4%	33	91,7%	35	68,6%	24	68,6%	160	83,3%	
	Reprovados (R)	0	-	0	-	0	-	0	0%	0	0%	0	0%	4	7,8%	2	5,7%	6	3,1%	
	Trancamentos Total	0	-	0	-	0	-	0	0%	0	0%	2	5,6%	2	3,9%	4	11,4%	8	4,2%	
ECN076-ECONOMIA MATEMATICA	Aprovados	0	-	0	-	0	-	0	-	0	-	0	-	10	19,6%	5	14,3%	18	9,4%	
	Reprovados (I)	0	-	0	-	0	-	0	-	0	-	0	-	51	100%	35	100%	192	100%	
	Reprovados (R)	0	-	0	-	0	-	0	-	0	-	0	-	28	45,9%	8	19%	9	2,8%	
	Trancamentos Total	0	-	0	-	0	-	0	-	0	-	0	-	40	45,9%	7	16,7%	106	32,7%	
ECN087-ECONOMIA MONETARIA E FINANCEIRA INTERNACIONAL I	Aprovados	0	-	0	-	0	-	0	-	0	-	0	-	61	100%	42	100%	324	100%	
	Reprovados (I)	0	-	0	-	0	-	0	-	0	-	0	-	39	45,9%	47	49,5%	86	47,8%	
	Reprovados (R)	0	-	0	-	0	-	0	-	0	-	0	-	0	0%	0	0%	0	0%	
	Trancamentos Total	0	-	0	-	0	-	0	-	0	-	0	-	6	7,1%	10	10,5%	16	8,9%	
REI001-ECONOMIA MATEMATICA	Aprovados	0	-	0	-	0	-	0	-	0	-	0	-	85	100%	95	100%	180	100%	
	Reprovados (I)	0	-	0	-	31	67,4%	16	24,2%	71	71,7%	24	57,1%	0	-	0	-	166	56,1%	
	Reprovados (R)	0	-	0	-	0	0%	0	0%	0	0%	0	0%	0	-	0	-	0	0%	
	Trancamentos Total	0	-	0	-	10	21,7%	13	19,7%	18	18,2%	13	31%	5	11,9%	0	-	67	22,6%	
REI011-ECONOMIA MONETARIA E FINANCEIRA INTERNACIONAL I	Aprovados	0	-	0	-	5	10,9%	37	56,1%	10	10,1%	5	11,9%	0	-	0	-	63	21,3%	
	Reprovados (I)	0	-	0	-	46	100%	66	100%	99	100%	42	100%	0	-	0	-	296	100%	
	Reprovados (R)	0	-	0	-	0	-	0	-	0	-	0	-	43	70,5%	33	71,7%	76	71%	
	Trancamentos Total	0	-	0	-	0	-	0	-	0	-	0	-	16	26,2%	5	10,9%	21	19,6%	
REI011-ECONOMIA MONETARIA E FINANCEIRA INTERNACIONAL I	Aprovados	0	-	0	-	0	-	0	-	0	-	0	-	2	3,3%	1	2,2%	3	2,8%	
	Reprovados (I)	0	-	0	-	0	-	0	-	0	-	0	-	61	100%	46	100%	107	100%	
	Reprovados (R)	0	-	0	-	0	-	0	-	0	-	0	-	0	-	0	-	0	0%	
	Trancamentos Total	0	-	0	-	0	-	23	79,3%	29	82,9%	23	69,7%	0	-	0	-	75	77,3%	
REI011-ECONOMIA MONETARIA E FINANCEIRA INTERNACIONAL I	Aprovados	0	-	0	-	0	-	0	-	0	-	0	-	2	5,7%	2	6,1%	4	4,1%	
	Reprovados (I)	0	-	0	-	0	-	0	-	0	-	0	-	0	-	0	-	0	0%	
	Reprovados (R)	0	-	0	-	0	-	6	20,7%	3	8,6%	5	15,2%	0	-	0	-	14	14,4%	
	Trancamentos Total	0	-	0	-	0	-	0	-	1	2,9%	3	9,1%	0	-	0	-	4	4,1%	

Tabela 2 : Continuação

DISCIPLINAS	SITUAÇÃO	2009		2010		2011		2012		2013		2014		2015		2016		TOTAL	
		Freq.	%	Freq.	%	Freq.	%	Freq.	%	Freq.	%	Freq.	%	Freq.	%	Freq.	%	Freq.	%
ECN091-ECONOMIA MONETARIA E FINANCIEIRA INTERNACIONAL II	Aprovados	0	-	0	-	0	-	0	-	0	-	0	-	31	91,2%	41	93,2%	72	92,3%
	Reprovados (I)	0	-	0	-	0	-	0	-	0	-	0	-	0	0%	0	0%	0	0%
	Reprovados (R)	0	-	0	-	0	-	0	-	0	-	0	-	1	2,9%	1	2,3%	2	2,6%
	Trancamentos Total	0	-	0	-	0	-	0	-	0	-	0	-	2	5,9%	2	4,5%	4	5,1%
REI013-ECONOMIA MONETARIA E FINANCIEIRA INTERNACIONAL II	Aprovados	0	-	0	-	0	-	17	100%	26	96,3%	23	92%	0	-	0	-	66	95,7%
	Reprovados (I)	0	-	0	-	0	0%	0	0%	0	0%	0	0%	0	-	0	-	0	0%
	Reprovados (R)	0	-	0	-	0	0%	1	3,7%	1	4%	1	4%	0	-	0	-	2	2,9%
	Trancamentos Total	0	-	0	-	0	0%	17	100%	27	100%	25	100%	0	-	0	-	69	100%
ECN055-ECONOMIA POLITICA	Aprovados	0	-	0	-	30	68,2%	43	84,3%	40	90,9%	38	77,6%	34	57,6%	26	60,5%	211	72,8%
	Reprovados (I)	0	-	0	-	4	9,1%	0	0%	0	0%	0	0%	1	1,7%	0	0%	5	1,7%
	Reprovados (R)	0	-	0	-	5	11,4%	5	9,8%	1	2,3%	6	12,2%	19	32,2%	12	27,9%	48	16,6%
	Trancamentos Total	0	-	0	-	44	100%	51	100%	44	100%	49	100%	59	100%	43	100%	290	100%
REI008-ECONOMIA POLITICA II	Aprovados	0	-	0	-	26	83,9%	40	93%	35	81,4%	29	87,9%	0	-	0	-	130	86,7%
	Reprovados (I)	0	-	0	-	0	0%	0	0%	0	0%	2	6,1%	0	-	0	-	2	1,3%
	Reprovados (R)	0	-	0	-	4	12,9%	1	2,3%	1	2,3%	0	0%	0	-	0	-	6	4%
	Trancamentos Total	0	-	0	-	31	100%	43	100%	43	100%	33	100%	0	-	0	-	150	100%
ECN085-ECONOMIA POLITICA INTERNACIONAL I	Aprovados	0	-	0	-	0	-	0	-	0	-	0	-	38	86,4%	35	83,3%	73	84,9%
	Reprovados (I)	0	-	0	-	0	-	0	-	0	-	0	-	0	0%	0	0%	0	0%
	Reprovados (R)	0	-	0	-	0	-	0	-	0	-	0	-	3	6,8%	5	11,9%	8	9,3%
	Trancamentos Total	0	-	0	-	0	-	0	-	0	-	0	-	3	6,8%	2	4,8%	5	5,8%
ECN088-ECONOMIA POLITICA INTERNACIONAL II	Aprovados	0	-	0	-	0	-	0	-	0	-	0	-	25	89,3%	24	85,7%	49	87,5%
	Reprovados (I)	0	-	0	-	0	-	0	-	0	-	0	-	0	0%	0	0%	0	0%
	Reprovados (R)	0	-	0	-	0	-	0	-	0	-	0	-	2	7,1%	4	14,3%	6	10,7%
	Trancamentos Total	0	-	0	-	0	-	0	-	0	-	0	-	1	3,6%	0	0%	1	1,8%
ECN078-ESTADO, ECONOMIA E RELACOES INTERNACIONAIS	Aprovados	0	-	0	-	0	-	0	-	0	-	0	-	28	100%	28	100%	56	100%
	Reprovados (I)	0	-	0	-	0	-	0	-	0	-	0	-	111	77,1%	48	68,6%	159	74,3%
	Reprovados (R)	0	-	0	-	0	-	0	-	0	-	0	-	0	0%	0	0%	0	0%
	Trancamentos Total	0	-	0	-	0	-	0	-	0	-	0	-	28	100%	70	100%	214	100%
ECN031-FINANÇAS INTERNACIONAIS E DESENVOLVIMENTO	Aprovados	0	-	0	-	21	80,8%	24	92,3%	33	84,6%	32	88,9%	0	-	0	-	110	86,6%
	Reprovados (I)	0	-	0	-	0	0%	0	0%	0	0%	0	0%	0	-	0	-	0	0%
	Reprovados (R)	0	-	0	-	2	7,7%	1	3,8%	4	10,3%	2	5,6%	0	-	0	-	9	7,1%
	Trancamentos Total	0	-	0	-	26	100%	26	100%	39	100%	36	100%	0	-	0	-	127	100%
ECN241-FINANÇAS INTERNACIONAIS E DESENVOLVIMENTO	Aprovados	0	-	0	-	0	-	0	-	0	-	0	-	38	95%	26	96,3%	64	95,5%
	Reprovados (I)	0	-	0	-	0	-	0	-	0	-	0	-	0	0%	0	0%	0	0%
	Reprovados (R)	0	-	0	-	0	-	0	-	0	-	0	-	0	0%	0	0%	0	0%
	Trancamentos Total	0	-	0	-	0	-	0	-	0	-	0	-	2	5%	1	3,7%	3	4,5%
LET223-FUNDAMENTOS DE LBRAS	Aprovados	0	-	0	-	0	0%	4	66,7%	0	0%	27	75%	17	70,8%	3	75%	51	68%
	Reprovados (I)	0	-	0	-	2	50%	1	16,7%	0	0%	1	2,8%	2	8,3%	0	0%	6	8%
	Reprovados (R)	0	-	0	-	0	0%	0	0%	0	0%	4	11,1%	4	16,7%	0	0%	8	10,7%
	Trancamentos Total	0	-	0	-	4	100%	6	100%	1	100%	36	100%	24	100%	4	100%	75	100%

Tabela 2 : Continuação

DISCIPLINAS	SITUAÇÃO	2009		2010		2011		2012		2013		2014		2015		2016		TOTAL	
		Freq.	%	Freq.	%	Freq.	%	Freq.	%	Freq.	%	Freq.	%	Freq.	%	Freq.	%	Freq.	%
ECN081-FUNDAMENTOS INTELCTUAIS DA ECONOMIA POLITICA	Aprovados	0	-	0	-	0	-	0	-	0	-	0	-	33	57,9%	40	66,7%	73	62,4%
	Reprovados (I)	0	-	0	-	0	-	0	-	0	-	0	-	0	0%	1	1,7%	1	0,9%
	Reprovados (R)	0	-	0	-	0	-	0	-	0	-	0	-	19	33,3%	12	20%	31	26,5%
	Trancamentos Total	0	-	0	-	0	-	0	-	0	-	0	-	5	8,8%	7	11,7%	12	10,3%
HIS236-HISTORIA DAS RELACOES INTERNACIONAIS I	Aprovados	0	-	44	89,8%	44	88%	51	96,2%	57	91,9%	43	68,3%	50	76,9%	45	73,8%	334	82,9%
	Reprovados (I)	0	-	2	2%	2	4%	0	0%	0	0%	0	0%	0	0%	0	0%	3	0,7%
	Reprovados (R)	0	-	3	6,1%	0	0%	2	3,8%	5	8,1%	16	25,4%	14	21,5%	11	18%	51	12,7%
	Trancamentos Total	0	-	1	2%	4	8%	0	0%	0	0%	4	6,3%	1	1,5%	5	8,2%	15	3,7%
HIS237-HISTORIA DAS RELACOES INTERNACIONAIS II	Aprovados	0	-	49	100%	50	100%	53	100%	62	100%	63	100%	65	100%	61	100%	403	100%
	Reprovados (I)	0	-	0	-	0	-	0	-	28	90,3%	28	84,8%	73	94,8%	31	93,9%	160	92%
	Reprovados (R)	0	-	0	-	0	-	0	-	0	0%	0	0%	0	0%	0	0%	0	0%
	Trancamentos Total	0	-	0	-	0	-	0	-	1	3,2%	4	12,1%	1	1,3%	2	6,1%	8	4,6%
ECN052-HISTORIA DO PENSAMENTO ECONOMICO	Aprovados	0	-	41	89,1%	45	83,3%	39	70,9%	41	52,6%	47	73,4%	0	-	0	0%	213	71,5%
	Reprovados (I)	0	-	0	0%	0	0%	0	0%	0	0%	0	0%	0	0%	0	0%	0	0%
	Reprovados (R)	0	-	4	8,7%	5	9,3%	11	20%	28	35,9%	10	15,6%	0	-	1	100%	59	19,8%
	Trancamentos Total	0	-	1	2,2%	4	7,4%	5	9,1%	9	11,5%	7	10,9%	0	-	0	0%	26	8,7%
ECN051-HISTORIA ECONOMICA DO BRASIL	Aprovados	0	-	46	100%	54	100%	55	100%	78	100%	64	100%	77	100%	33	100%	298	100%
	Reprovados (I)	0	-	0	-	29	56,9%	45	72,6%	31	55,4%	54	62,1%	27	67,5%	26	70,3%	212	63,7%
	Reprovados (R)	0	-	0	-	2	3,9%	2	3,2%	3	5,4%	4	4,6%	4	10%	3	8,1%	18	5,4%
	Trancamentos Total	0	-	0	-	16	31,4%	11	17,7%	15	26,8%	19	21,8%	5	12,5%	2	5,4%	68	20,4%
ECN181-HISTORIA ECONOMICA GERAL	Aprovados	0	-	0	-	4	7,8%	4	6,5%	7	12,5%	10	11,5%	4	10%	6	16,2%	35	10,5%
	Reprovados (I)	0	-	0	-	51	100%	62	100%	56	100%	87	100%	40	100%	37	100%	333	100%
	Reprovados (R)	0	-	28	62,2%	47	77%	39	66,1%	55	70,5%	24	48%	38	59,4%	42	70%	273	65,5%
	Trancamentos Total	0	-	0	-	3	4,9%	0	0%	7	9%	9	11,5%	19	38%	10	16,7%	74	17,7%
UNI001-INGLES INSTRUMENTAL I	Aprovados	0	-	0	-	6	75%	10	83,3%	19	95%	14	73,7%	22	100%	13	72,2%	84	84,8%
	Reprovados (I)	0	-	0	-	0	0%	0	0%	0	0%	0	0%	0	0%	0	0%	0	0%
	Reprovados (R)	0	-	0	-	2	25%	2	16,7%	1	5%	4	21,1%	0	0%	3	16,7%	12	12,1%
	Trancamentos Total	0	-	0	-	0	0%	0	0%	0	0%	1	5,3%	0	0%	2	11,1%	3	3%
UNI002-INGLES INSTRUMENTAL II	Aprovados	0	-	0	-	8	100%	12	100%	20	100%	19	100%	22	100%	18	100%	99	100%
	Reprovados (I)	0	-	3	37,5%	3	37,5%	10	90,9%	16	100%	11	68,8%	21	91,3%	12	92,3%	73	83,9%
	Reprovados (R)	0	-	0	-	0	0%	0	0%	0	0%	0	0%	0	0%	0	0%	0	0%
	Trancamentos Total	0	-	0	-	3	37,5%	0	0%	0	0%	1	6,2%	1	4,3%	1	7,7%	6	6,9%
DCP122- INSTITUTEICOES E REGIMES INTERNACIONAIS	Aprovados	0	-	0	-	8	100%	11	100%	16	100%	16	100%	23	100%	13	100%	87	100%
	Reprovados (I)	0	-	0	-	0	-	0	-	0	-	0	-	62	93,9%	53	85,5%	115	89,8%
	Reprovados (R)	0	-	0	-	0	-	0	-	0	-	0	-	0	0%	0	0%	0	0%
	Trancamentos Total	0	-	0	-	0	-	0	-	0	-	0	-	3	4,5%	6	9,7%	9	7%
DCP101- INTRODUCAO A ANALISE POLITICA	Aprovados	0	-	40	83,3%	47	87%	53	94,6%	56	93,3%	41	66,1%	43	78,2%	47	83,9%	327	83,6%
	Reprovados (I)	0	-	5	10,4%	2	3,7%	0	0%	0	0%	13	21%	0	0%	1	1,8%	21	5,4%
	Reprovados (R)	0	-	2	4,2%	0	0%	3	5,4%	4	6,7%	4	6,5%	9	16,4%	3	5,4%	25	6,4%
	Trancamentos Total	0	-	1	2,1%	5	9,3%	0	0%	0	0%	4	6,5%	3	5,5%	5	8,9%	18	4,6%

Tabela 2 : Continuação

DISCIPLINAS	SITUAÇÃO	2009		2010		2011		2012		2013		2014		2015		2016		TOTAL	
		Freq.	%	Freq.	%	Freq.	%	Freq.	%	Freq.	%	Freq.	%	Freq.	%	Freq.	%	Freq.	%
REI012- ORGANIZACAO ECONOMICA INTERNACIONAL I	Aprovados	0	-	0	-	0	-	23	92%	27	93,1%	34	91,9%	0	-	0	-	84	92,3%
	Reprovados (I)	0	-	0	-	0	-	0	0%	0	0%	0	0%	0	-	0	-	0	0%
	Reprovados (R)	0	-	0	-	0	-	2	8%	1	3,4%	2	5,4%	0	-	0	-	5	5,5%
	Trancamentos Total	0	-	0	-	0	-	0	0%	1	3,4%	1	2,7%	0	-	0	-	2	2,2%
REI014- ORGANIZACAO ECONOMICA INTERNACIONAL II	Aprovados	0	-	0	-	0	-	25	100%	29	100%	37	100%	0	-	0	-	91	100%
	Reprovados (I)	0	-	0	-	0	-	15	88,3%	22	88%	28	100%	8	80%	0	-	73	90,1%
	Reprovados (R)	0	-	0	-	0	-	1	5,6%	0	0%	0	0%	0	0%	0	-	1	1,2%
	Trancamentos Total	0	-	0	-	0	-	1	5,6%	2	8%	0	0%	2	20%	0	-	5	6,2%
REI015-PROPRIE. INTELECTUAL, PATENTES E TRANSFERENCIA DE TECNOLOGIA	Aprovados	0	-	0	-	0	-	0	-	0	-	0	-	0	-	0	-	0	-
	Reprovados (I)	0	-	0	-	0	-	0	-	0	-	0	-	0	-	0	-	0	-
	Reprovados (R)	0	-	0	-	0	-	0	-	0	-	0	-	0	-	0	-	0	-
	Trancamentos Total	0	-	0	-	0	-	0	-	0	-	0	-	0	-	0	-	0	-
REI007-SISTEMAS ECONOMICOS COMPARADOS	Aprovados	0	-	0	-	27	87,1%	29	85,3%	49	86%	55	80,9%	0	-	0	-	160	84,2%
	Reprovados (I)	0	-	0	-	0	0%	0	0%	0	0%	0	0%	0	-	0	-	0	0%
	Reprovados (R)	0	-	0	-	0	0%	2	5,9%	2	3,5%	6	8,8%	0	-	0	-	10	5,3%
	Trancamentos Total	0	-	0	-	4	12,9%	3	8,8%	6	10,5%	7	10,3%	0	-	0	-	20	10,5%
ECN095-TECNICAS DE PESQUISA	Aprovados	0	-	0	-	31	100%	34	100%	57	100%	68	100%	0	-	0	-	190	100%
	Reprovados (I)	0	-	0	-	0	-	0	-	0	-	0	-	25	83,3%	13	61,9%	38	74,5%
	Reprovados (R)	0	-	0	-	0	-	0	-	0	-	0	-	0	0%	0	0%	0	0%
	Trancamentos Total	0	-	0	-	0	-	0	-	0	-	0	-	3	10%	6	28,6%	9	17,6%
REI016-TECNICAS DE PESQUISA	Aprovados	0	-	0	-	0	-	0	-	0	-	0	-	0	-	0	-	51	100%
	Reprovados (I)	0	-	0	-	0	-	0	-	0	-	30	81,1%	2	50%	15	100%	47	83,9%
	Reprovados (R)	0	-	0	-	0	-	0	-	0	-	0	0%	0	0%	0	0%	0	0%
	Trancamentos Total	0	-	0	-	0	-	0	-	0	-	4	10,8%	0	0%	0	0%	4	7,1%
ECN084-TEORIA DOS JOGOS E ESCOLHA PUBLICA	Aprovados	0	-	0	-	0	-	0	-	0	-	0	-	4	100%	15	100%	56	100%
	Reprovados (I)	0	-	0	-	0	-	0	-	0	-	0	-	43	81,1%	20	80%	63	80,8%
	Reprovados (R)	0	-	0	-	0	-	0	-	0	-	0	-	0	0%	0	0%	0	0%
	Trancamentos Total	0	-	0	-	0	-	0	-	0	-	0	-	7	13,2%	4	16%	11	14,1%
CAD001-TOPICOS EM ADMINISTRACAO	Aprovados	0	-	0	-	0	-	0	-	0	-	0	-	3	5,7%	1	4%	4	5,1%
	Reprovados (I)	0	-	0	-	0	0%	0	0%	0	0%	13	92,9%	12	50%	27	81,8%	52	66,7%
	Reprovados (R)	0	-	0	-	1	100%	1	20%	0	0%	1	7,1%	2	8,3%	0	0%	5	6,4%
	Trancamentos Total	0	-	0	-	0	0%	3	60%	1	100%	0	0%	4	16,7%	1	3%	6	7,7%
REI019- TOPICOS EM RELACOES ECONOMICAS INTERNACIONAIS	Aprovados	0	-	0	-	1	100%	5	100%	1	100%	14	100%	24	100%	33	100%	78	100%
	Reprovados (I)	0	-	0	-	0	-	0	-	42	63,6%	85	83,3%	0	-	13	92,9%	140	76,9%
	Reprovados (R)	0	-	0	-	0	-	0	-	0	0%	5	4,9%	0	0%	0	0%	5	2,7%
	Trancamentos Total	0	-	0	-	0	-	0	-	10	15,2%	4	3,9%	0	-	0	0%	14	7,7%
REI020- TOPICOS EM RELACOES ECONOMICAS INTERNACIONAIS	Aprovados	0	-	0	-	0	-	0	-	14	21,2%	8	7,8%	0	-	1	7,1%	23	12,6%
	Reprovados (I)	0	-	0	-	0	-	0	-	66	100%	102	100%	0	-	14	100%	182	100%
	Reprovados (R)	0	-	0	-	0	-	30	73,2%	78	70,9%	100	74,6%	12	60%	6	75%	226	72,2%
	Trancamentos Total	0	-	0	-	0	-	5	12,2%	16	14,5%	13	9,7%	0	0%	0	0%	2	0,6%
REI020- TOPICOS EM RELACOES ECONOMICAS INTERNACIONAIS	Aprovados	0	-	0	-	0	-	6	14,6%	16	14,5%	19	14,2%	8	40%	2	25%	51	16,3%
	Reprovados (I)	0	-	0	-	0	-	41	100%	110	100%	134	100%	20	100%	8	100%	313	100%
	Reprovados (R)	0	-	0	-	0	-	0	-	0	0%	2	1,5%	0	0%	0	0%	34	10,9%
	Trancamentos Total	0	-	0	-	0	-	0	-	6	14,6%	16	14,5%	8	40%	2	25%	51	16,3%

Tabela 2 : Continuação

DISCIPLINAS	SITUAÇÃO	2009		2010		2011		2012		2013		2014		2015		2016		TOTAL	
		Freq.	%	Freq.	%	Freq.	%	Freq.	%	Freq.	%	Freq.	%	Freq.	%	Freq.	%	Freq.	%
POP020-TOPICOS ESPECIAIS EM RELAÇOES DEMOGRAFIA INTERNACIONAL	Aprovados	0	-	0	-	0	-	0	-	0	-	0	-	16	59,3%	27	79,4%	43	70,5%
	Reprovados (I)	0	-	0	-	0	-	0	-	0	-	0	-	2	7,4%	0	0%	2	3,3%
	Reprovados (R)	0	-	0	-	0	-	0	-	0	-	0	-	0	3,7%	0	0%	1	1,6%
	Trancamentos	0	-	0	-	0	-	0	-	0	-	0	-	0	29,6%	7	20,6%	15	24,6%
	Total	0	-	0	-	0	-	0	-	0	-	0	-	27	100%	34	100%	61	100%
ECN097-TOPICOS ESPECIAIS EM RELAÇOES ECONOMICAS INTERNACIONAIS	Aprovados	0	-	0	-	0	-	0	-	0	-	0	-	59	68,6%	82	77,4%	141	73,4%
	Reprovados (I)	0	-	0	-	0	-	0	-	0	-	0	-	0	0%	1	0,9%	1	0,5%
	Reprovados (R)	0	-	0	-	0	-	0	-	0	-	0	-	8	9,3%	11	10,4%	19	9,9%
	Trancamentos	0	-	0	-	0	-	0	-	0	-	0	-	19	22,1%	12	11,3%	31	16,1%
	Total	0	-	0	-	0	-	0	-	0	-	0	-	86	100%	106	100%	192	100%
ECN098-TOPICOS ESPECIAIS EM RELAÇOES ECONOMICAS INTERNACIONAIS	Aprovados	0	-	0	-	0	-	0	-	0	-	0	-	67	82,7%	99	75%	166	77,9%
	Reprovados (I)	0	-	0	-	0	-	0	-	0	-	0	-	2	2,5%	4	3%	6	2,8%
	Reprovados (R)	0	-	0	-	0	-	0	-	0	-	0	-	7	8,6%	6	4,5%	13	6,1%
	Trancamentos	0	-	0	-	0	-	0	-	0	-	0	-	5	6,2%	23	17,4%	28	13,1%
	Total	0	-	0	-	0	-	0	-	0	-	0	-	81	100%	132	100%	213	100%
ECN240-TOPICOS ESPECIAIS EM RELAÇOES ECONOMICAS INTERNACIONAIS	Aprovados	0	-	0	-	0	-	0	-	0	-	0	-	28	65,1%	73	78,5%	101	74,3%
	Reprovados (I)	0	-	0	-	0	-	0	-	0	-	0	-	0	0%	4	4,3%	4	2,9%
	Reprovados (R)	0	-	0	-	0	-	0	-	0	-	0	-	3	7%	8	8,6%	11	8,1%
	Trancamentos	0	-	0	-	0	-	0	-	0	-	0	-	12	27,9%	8	8,6%	20	14,7%
	Total	0	-	0	-	0	-	0	-	0	-	0	-	43	100%	93	100%	136	100%
TOTAL	Aprovados	0	-	362	79,6%	680	77%	968	76,5%	1342	79,3%	1350	72,2%	1487	73,1%	1452	75,6%	7641	75,5%
	Reprovados (I)	0	-	12	2,6%	20	2,3%	9	0,7%	18	1,1%	69	3,7%	41	2%	60	3,1%	229	2,3%
	Reprovados (R)	0	-	59	13%	98	11,1%	168	13,3%	200	11,8%	300	16,1%	338	16,6%	228	11,9%	1391	13,7%
	Trancamentos	0	-	22	4,8%	85	9,6%	121	9,6%	133	7,9%	150	8%	169	8,3%	181	9,4%	861	8,5%
	Total	0	-	455	100%	883	100%	1266	100%	1693	100%	1869	100%	2035	100%	1921	100%	10122	100%

4 ANÁLISE DA SAÍDA DO CURSO PELOS DISCENTES

Esta seção avalia a situação dos estudantes no curso de Relações Econômicas Internacionais e busca entender como ocorre a saída do curso⁶ e quais fatores podem ser utilizados para sinalizá-la. Esta seção procura responder perguntas como:

1. Qual a situação do estudante no curso de acordo com a forma de ingresso?
2. Qual o número de semestres cursados pela maior parte dos estudantes até a saída ou conclusão do curso?
3. A saída do curso está mudando ao longo do tempo? Qual a taxa de saída do curso da turma que ingressou em 2010 e qual a taxa de saída do curso das turmas que ingressaram recentemente?
4. Qual o rendimento semestral global médio dos estudantes que concluíram o curso (quando há concluintes no curso) e dos estudantes que saíram do curso?
5. Quais as principais disciplinas que chegam a ser cursadas pelos estudantes que saíram do curso?
6. Dado que um estudante foi reprovado em determinada disciplina, qual a chance de saída do curso?
7. Entre os estudantes que saíram do curso de Relações Econômicas Internacionais e ingressaram novamente na UFMG, quais os cursos escolhidos por esses estudantes?

⁶Considera-se como saída do curso qualquer desvinculação do curso de Relações Econômicas Internacionais que não seja por motivo de conclusão do curso, ainda que o estudante se mantenha vinculado à UFMG em outro curso ou em outra subdivisão.

Considerando o curso de Relações Econômicas Internacionais no período de 2010/1 a 2016/2 foram encontrados 427 registros de ingresso, sendo 426 estudantes distintos⁷, ou seja, há 1 estudante que reingressou no curso de Relações Econômicas Internacionais neste período.

Tabela 3: Forma de Ingresso versus Situação do Discente

Forma de Ingresso	Conclusão		Saída do Curso		Cursando		Total	
	Freq.	%	Freq.	%	Freq.	%	Freq.	%
Obtenção de novo título	0	0%	29	64,44%	16	35,56%	45	10,54%
Processo seletivo	64	18,82%	128	37,65%	148	43,53%	340	79,63%
Reopção	2	6,67%	7	23,33%	21	70%	30	7,03%
Transferência comum	1	10%	3	30%	6	60%	10	2,34%
Transferência especial	0	0%	1	50%	1	50%	2	0,47%
Total	67	15,69%	168	39,34%	192	44,96%	427	100%

A Tabela 3 mostra a situação⁸ do discente no curso de acordo com a forma de ingresso. Do total de 427 registros de ingresso, pode-se observar que 39,34% saíram do curso, 44,96% ainda estão matriculados e 15,69% se graduaram. Nota-se também que do total de 427 registros de ingresso, 79,63% foram por Processo Seletivo.

A Tabela 4 mostra a situação do estudante no curso de Relações Econômicas Internacionais por ano⁹ de entrada e de acordo com a forma de ingresso no curso. Nota-se que no ano de 2015 ingressaram 50 estudantes através de Processo Seletivo, sendo que 23 deles saíram do curso até o final do semestre de 2016/2.

⁷Em alguns cursos há casos de estudantes que ingressam mais de uma vez em decorrência, por exemplo, de jubileamento e retorno posterior ao curso através de novo vestibular.

⁸Em alguns cursos, devido à mudança de subdivisão, pode ocorrer casos de estudantes que concluíram o curso tendo cursado zero semestres.

⁹Se o ingresso no curso de Relações Econômicas Internacionais tiver ocorrido por reopção ou mudança de subdivisão, considera-se que o ano de ingresso do discente neste curso é igual ao ano em que ele realizou a reopção ou a mudança de subdivisão.

Tabela 4: Situação dos estudantes por forma de ingresso e de acordo com o ano de entrada no curso de Relações Econômicas Internacionais

Forma de ingresso	Situação	Ano de ingresso no curso							Total
		2010	2011	2012	2013	2014	2015	2016	
Obtenção de novo título	Conclusão	0	0	0	0	0	0	0	0
	Saída do curso	0	4	2	8	4	8	3	29
	Cursando	0	0	1	4	1	4	6	16
	Total	0	4	3	12	5	12	9	45
Processo seletivo	Conclusão	31	25	8	0	0	0	0	64
	Saída do curso	18	17	16	11	31	23	12	128
	Cursando	1	5	25	38	16	27	36	148
	Total	50	47	49	49	47	50	48	340
Reopção	Conclusão	0	2	0	0	0	0	0	2
	Saída do curso	0	1	0	4	1	1	0	7
	Cursando	0	1	0	8	4	1	7	21
	Total	0	4	0	12	5	2	7	30
Transferência comum	Conclusão	0	0	1	0	0	0	0	1
	Saída do curso	0	0	1	0	1	1	0	3
	Cursando	0	0	2	1	0	2	1	6
	Total	0	0	4	1	1	3	1	10
Transferência especial	Conclusão	0	0	0	0	0	0	0	0
	Saída do curso	0	0	0	0	1	0	0	1
	Cursando	0	0	0	0	0	1	0	1
	Total	0	0	0	0	1	1	0	2
Total		50	55	56	74	59	68	65	427

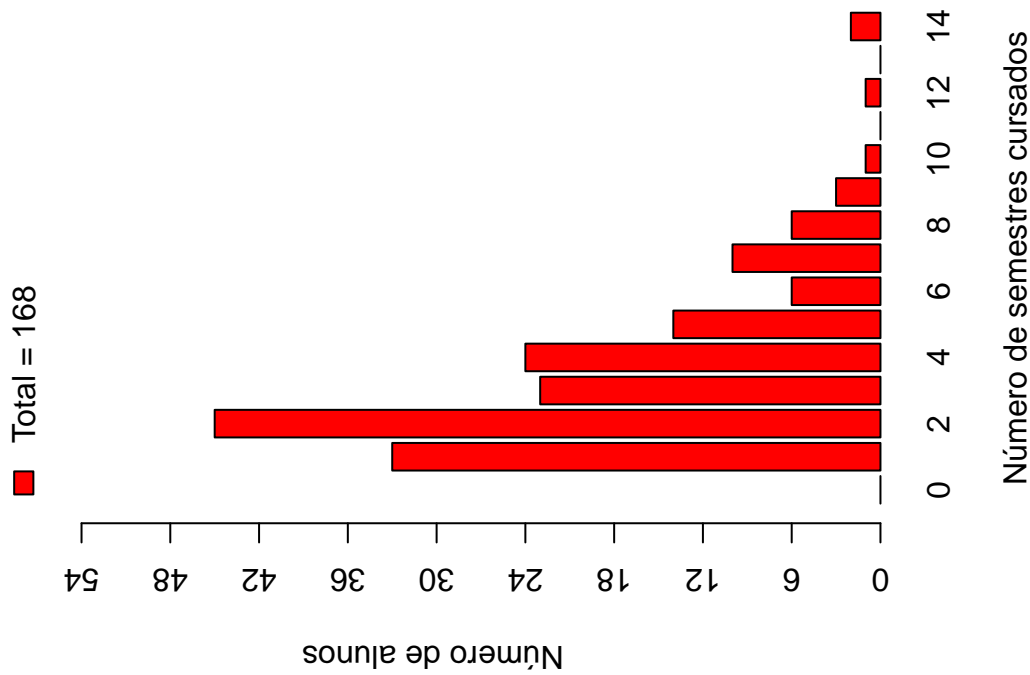
A Tabela 5 e a Figura 14 mostram o número de semestres cursados até a desvinculação por estudantes que já concluíram ou saíram do curso de Relações Econômicas Internacionais. É possível observar que 74,41% dos estudantes que saíram do curso o fizeram até o 4º período.

A Tabela 6 e a Figura 15 mostram a situação dos estudantes (conclusão, cursando ou saída do curso) de acordo com o ano de ingresso no curso de Relações Econômicas Internacionais. É possível observar que no ano de 2015, 68 estudantes ingressaram no curso de Relações Econômicas Internacionais sendo que, até 2016/2, 33 (48,53%) deles saíram do curso.

Tabela 5: Número de semestres cursados pelos discentes que saíram do curso ou concluíram o curso no período de 2010/1 a 2016/2

Semestres Cursados	Saída do Curso			Conclusão		
	Freq.	%	% acumulado	Freq.	%	% acumulado
1	33	19,64%	19,64%	0	0%	0%
2	45	26,79%	46,43%	0	0%	0%
3	23	13,69%	60,12%	0	0%	0%
4	24	14,29%	74,41%	0	0%	0%
5	14	8,33%	82,74%	0	0%	0%
6	6	3,57%	86,31%	0	0%	0%
7	10	5,95%	92,26%	0	0%	0%
8	6	3,57%	95,83%	0	0%	0%
9	3	1,79%	97,62%	2	2,99%	2,99%
10	1	0,6%	98,22%	40	59,7%	62,69%
11	0	0%	98,22%	12	17,91%	80,6%
12	1	0,6%	98,82%	8	11,94%	92,54%
13	0	0%	98,82%	1	1,49%	94,03%
14	2	1,19%	100%	4	5,97%	100%
Total	168	-	100%	67	-	100%

Distribuição Saída do Curso



Distribuição Conclusão

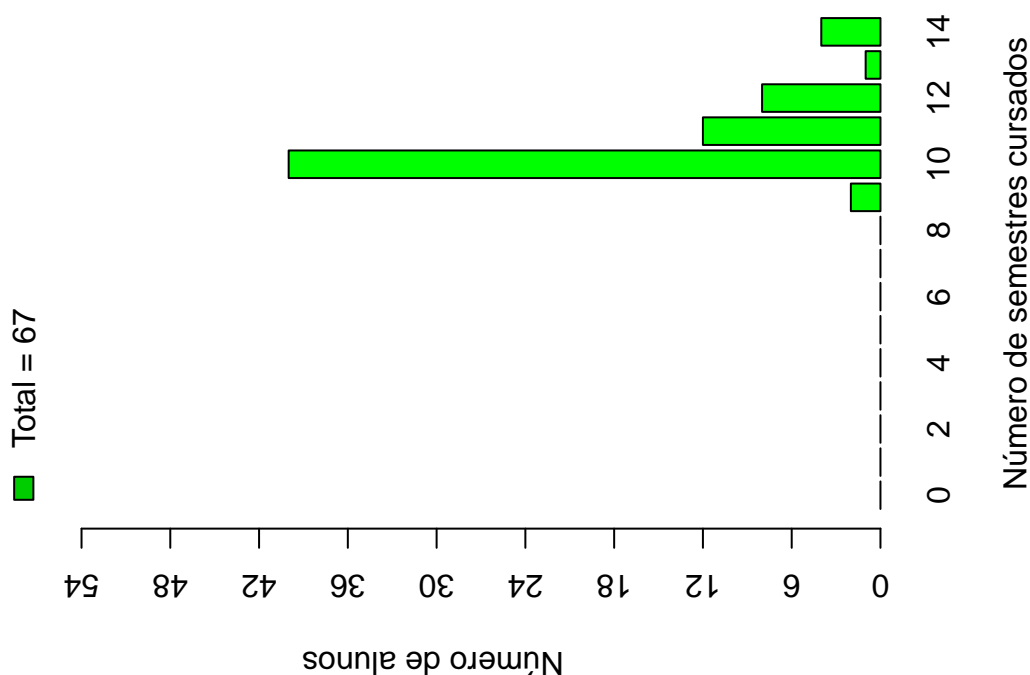


Figura 14: Número de semestres cursados de acordo com a situação do estudante no curso de Relações Econômicas Internacionais.

Tabela 6: Situação do estudante na UFMG de acordo com ano de ingresso no curso de Relações Econômicas Internacionais

Ano de ingresso	Conclusão		Saída do Curso		Cursando		Total	
	Freq.	%	Freq.	%	Freq.	%	Freq.	%
2010	31	62%	18	36%	1	2%	50	11,71%
2011	27	49,09%	22	40%	6	10,91%	55	12,88%
2012	9	16,07%	19	33,93%	28	50%	56	13,11%
2013	0	0%	23	31,08%	51	68,92%	74	17,33%
2014	0	0%	38	64,41%	21	35,59%	59	13,82%
2015	0	0%	33	48,53%	35	51,47%	68	15,93%
2016	0	0%	15	23,08%	50	76,92%	65	15,22%
Total	67	15,69%	168	39,34%	192	44,96%	427	100%

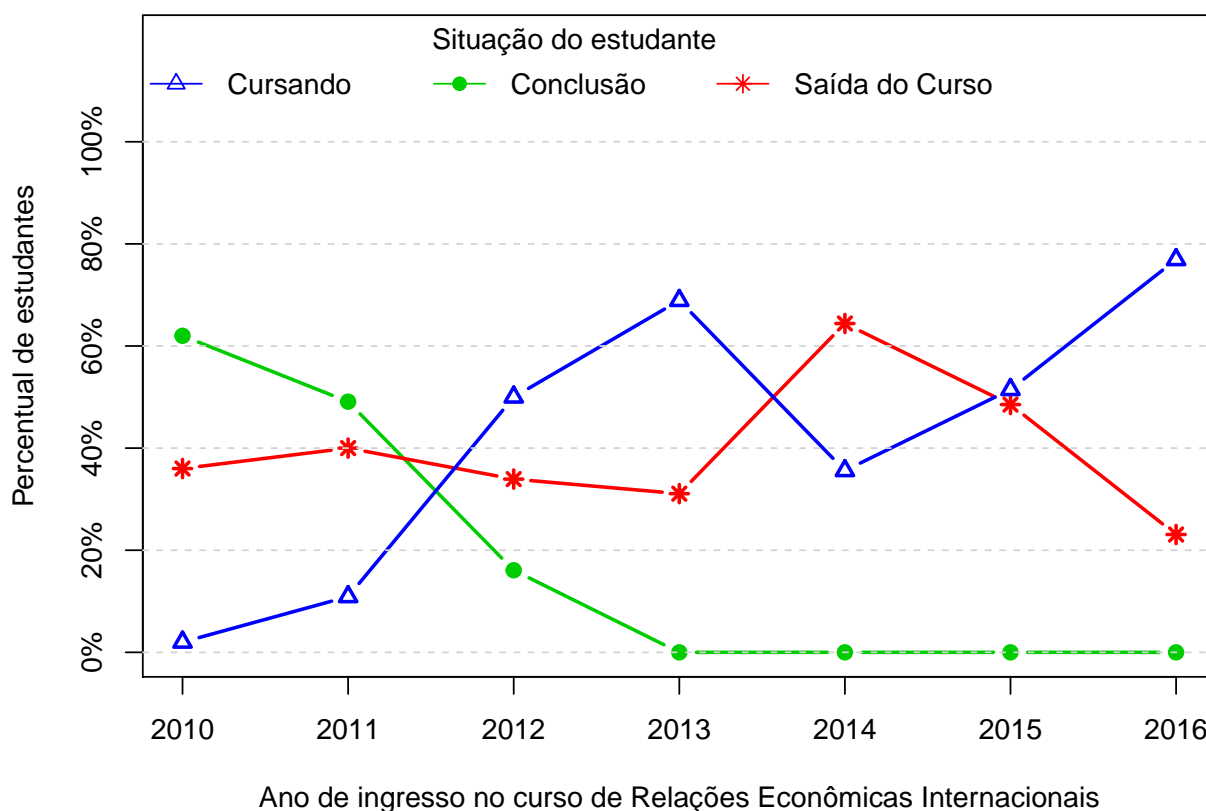


Figura 15: Situação do estudante de acordo com o ano de ingresso.

A Tabela 7¹⁰ e a Figura 16 mostram o número de estudantes matriculados por semestre de acordo com o ano de ingresso no curso de Relações Econômicas Internacionais. No ano de 2014, por exemplo, 59 estudantes iniciaram o curso, 49 se matricularam no 2º semestre¹¹, 36 se matricularam no 3º semestre e 35 se matricularam no 4º semestre.

É importante ressaltar que parte da redução do número de estudantes de um semestre para outro pode ser devido à desvinculação por conclusão (especialmente nos últimos semestres). Para verificar o total de desvinculações por saída do curso é necessário consultar a Tabela 6.

¹⁰Por uma questão de *layout* do texto, foi possível incluir na Tabela 7 o limite máximo de 16 semestres.

¹¹É importante ressaltar que o conceito de semestre apresentado neste relatório indica o tempo em que o estudante se manteve vinculado à UFMG e não se o estudante está efetivamente cursando as disciplinas esperadas para o respectivo período.

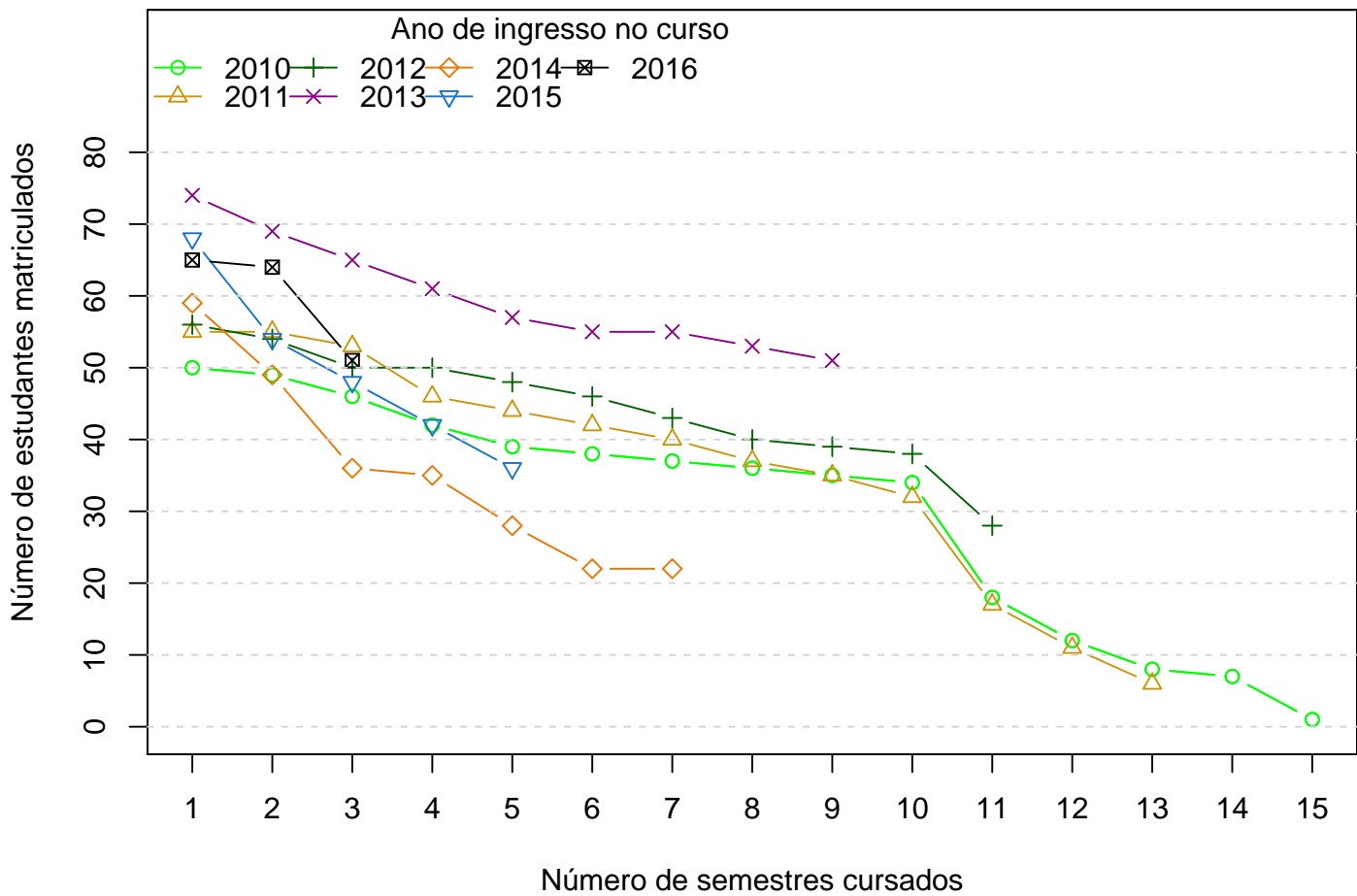


Figura 16: Número de estudantes matriculados por semestres de acordo com o ano de ingresso.

Tabela 7: Número de estudantes matriculados no início do período de acordo com o ano de ingresso no curso de **Relações Econômicas Internacionais**

Estudantes por período	Ano de Ingresso						
	2010	2011	2012	2013	2014	2015	2016
1 ^o	50	55	56	74	59	68	65
2 ^o	49	55	54	69	49	54	64
3 ^o	46	53	50	65	36	48	51
4 ^o	42	46	50	61	35	42	
5 ^o	39	44	48	57	28	36	
6 ^o	38	42	46	55	22		
7 ^o	37	40	43	55	22		
8 ^o	36	37	40	53			
9 ^o	35	35	39	51			
10 ^o	34	32	38				
11 ^o	18	17	28				
12 ^o	12	11					
13 ^o	8	6					
14 ^o	7						
15 ^o	1						

A Figura 17 mostra a distribuição do Rendimento Semestral Global Médio (RSGM)¹² dos estudantes que estão cursando, dos estudantes que concluíram e dos estudantes que saíram do curso de Relações Econômicas Internacionais no período de 2010/1 a 2016/2.

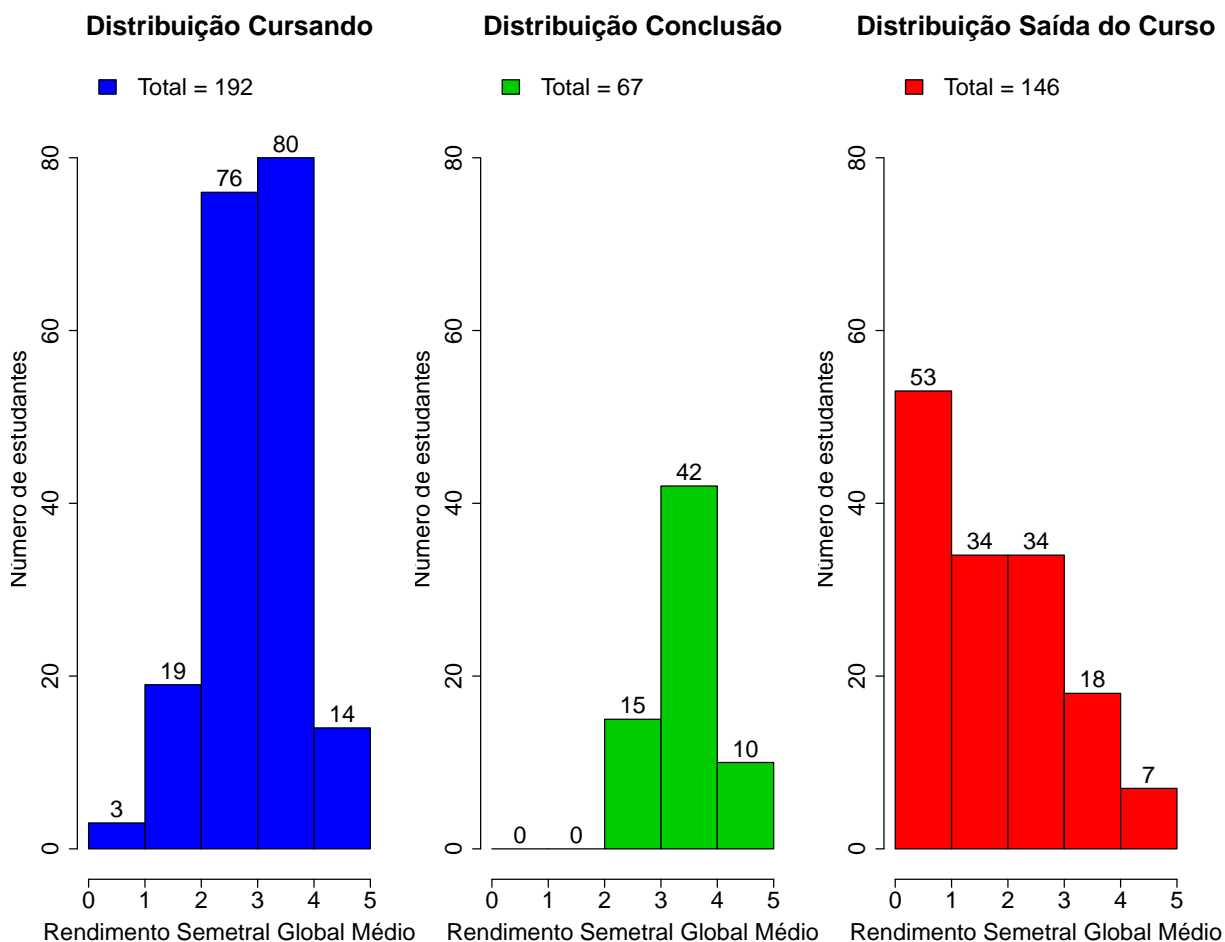


Figura 17: Rendimento Semestral Global Médio de acordo com a Situação do estudante na UFMG.

A Figura 18 mostra, dentre o grupo de estudantes que saíram do curso (168 estudantes), o percentual deles que chegaram a cursar as principais disciplinas do curso de Relações Econômicas Internacionais antes do desligamento. Observa-se, por exemplo, que mais de 80% dos estudantes que saíram do curso cursaram disciplinas como: HIS236-HISTORIA DAS RELACOES INTERNACIONAIS I.

A Tabela 8 mostra a proporção de estudantes que saíram do curso de Relações Econômicas Internacionais dado que foram reprovados nas disciplinas cursadas por pelo menos

¹²Ressalta-se que neste gráfico é possível incluir somente os estudantes que possuem RSGM, por isso, em alguns casos, o número total de estudantes pode diferir do total apresentado na Tabela 6.

60%¹³ do grupo de estudantes que saiu do curso. O cálculo é feito dividindo-se o número total de estudantes reprovados na disciplina que saíram do curso pelo total de estudantes reprovados na disciplina que concluíram ou saíram do curso.

No caso da disciplina "DCP101-INTRODUCAO A ANALISE POLITICA", por exemplo, em um total de 168 estudantes que saíram do curso no período avaliado, 112 deles a cursaram. Para essa disciplina, dado que o estudante foi reprovado, a probabilidade de saída do curso foi igual a 1,00%. No caso da disciplina "DIT120-INTRODUCAO AO DIREITO", a probabilidade de saída do curso dado que o estudante foi reprovado foi igual a 1,00%, sendo que do total de 168 estudantes que saíram do curso, 122 deles chegaram a cursar essa disciplina.

A Figura 19 mostra o Boxplot do rendimento nas disciplinas selecionadas na Tabela 8 de acordo com a situação no curso (saída do curso ou conclusão).

¹³Essa restrição foi colocada uma vez que, conforme mostrado na Figura 18, em algumas disciplinas há um número muito pequeno de estudantes que saíram do curso e que chegaram a cursá-las, neste caso, ter chegado a cursar a disciplina já é um fator que torna menos provável a saída do curso.



Figura 18: Principais disciplinas cursadas pelos estudantes que saíram do curso de Relações Econômicas Internacionais.



Tabela 8: Dados sobre reprovação e saída do curso

	Estudantes que saíram do curso		Total de estudantes (que saíram do curso ou concluídos)		Probabilidade de sair do curso dado reprovação na disciplina
	Número de estudantes que saíram do curso e foram aprovados na disciplina		Total de estudantes aprovados na disciplina	Total de estudantes que cursaram a disciplina	
	Número de estudantes que saíram do curso	Número de estudantes que saíram do curso e cursaram a disciplina			
Disciplina cursadas por pelo menos 60% dos estudantes que saíram do curso					
DCP101-INTRODUCAO A ANALISE POLITICA	37	112	37	179	1,00
DIT120-INTRODUCAO AO DIREITO	33	122	33	185	1,00
HIS236-HISTORIA DAS RELACOES INTERNACIONAIS I	45	137	45	203	1,00

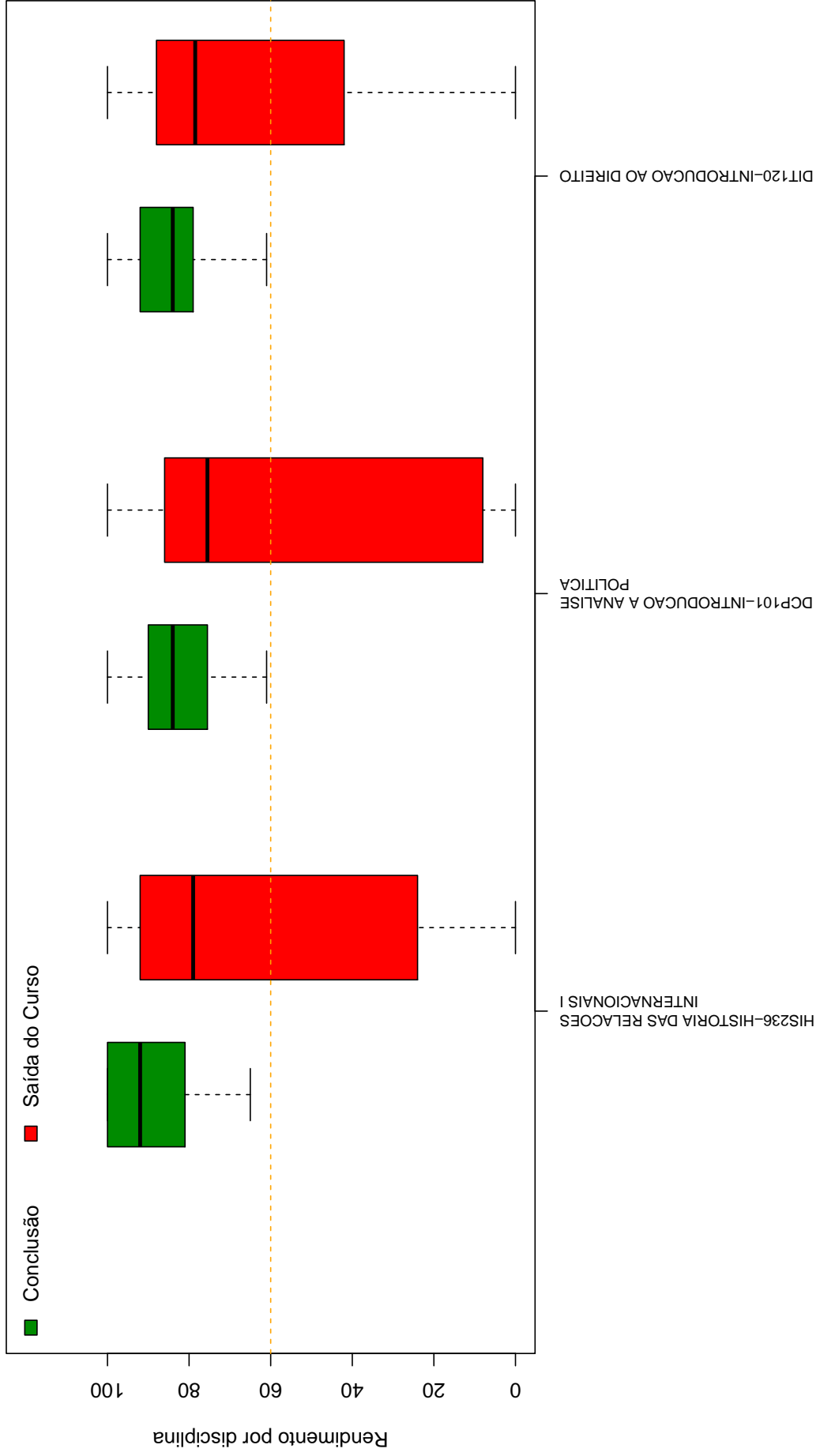


Figura 19: Rendimento por disciplina de acordo com a situação do estudante no curso de Relações Econômicas Internacionais : Saída do Curso ou Conclusão.

A Tabela 9 e a Figura 20 mostram os cursos de destino na UFMG dos estudantes que saíram do curso de Relações Econômicas Internacionais e retornaram para a Instituição. Verifica-se que entre os 168 estudantes que saíram do curso de Relações Econômicas Internacionais no período de 2010/1 a 2016/2, 41 estudantes ingressaram novamente na UFMG em outro curso através de novo processo seletivo, mudança de subdivisão, opção, entre outras formas¹⁴.

Na Figura 20 cada aresta representa um estudante, os cursos dispostos mais próximos ao centro do círculo são os que receberam os maiores números de estudantes oriundos do curso de Relações Econômicas Internacionais (maior número de arestas).

Tabela 9: Curso de Destino de parte dos estudantes que saíram do curso no período de 2010/1 a 2016/2

Curso	Frequência	Percentual
ADMINISTRAÇÃO DIURNO	3	7,32%
ARQUITETURA E URBANISMO NOTURNO	1	2,44%
BIOMEDICINA NOTURNO	1	2,44%
CIÊNCIA DA COMPUTAÇÃO DIURNO	2	4,88%
CIÊNCIAS ECONÔMICAS DIURNO	5	12,2%
CIÊNCIAS SOCIAIS DIURNO	1	2,44%
COMUNICAÇÃO SOCIAL DIURNO	2	4,88%
DIREITO DIURNO	4	9,76%
DIREITO NOTURNO	5	12,2%
ENGENHARIA DE CONTROLE E AUTOMAÇÃO NOTURNO	1	2,44%
FILOSOFIA NOTURNO	1	2,44%
GESTÃO PÚBLICA NOTURNO	1	2,44%
HISTÓRIA NOTURNO	2	4,88%
LETRAS DIURNO	1	2,44%
LETRAS NOTURNO	4	9,76%
MEDICINA VETERINÁRIA DIURNO	1	2,44%
NUTRIÇÃO DIURNO	2	4,88%
PSICOLOGIA DIURNO	2	4,88%
SISTEMAS DE INFORMAÇÃO DIURNO	2	4,88%
TOTAL	41	100%

¹⁴Nos casos em que o estudante ingressou em mais de um curso após a saída do curso de Relações Econômicas Internacionais, considerou-se o destino final do estudante, ou seja, o último curso em que ele teve registro na UFMG

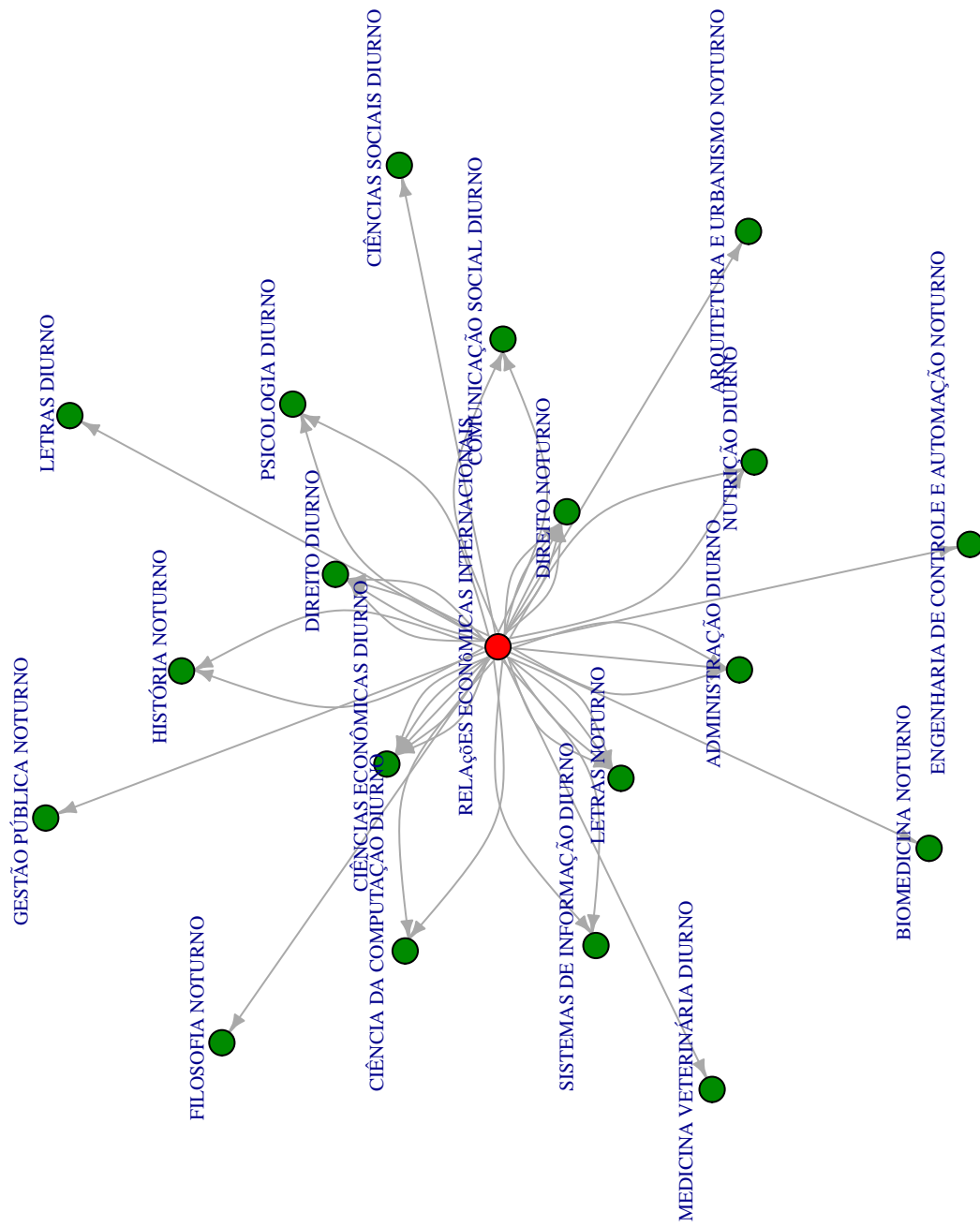


Figura 20: Cursos de destino de estudantes que saíram do curso de Relações Econômicas Internacionais no período de 2010/1 a 2016/2 .

5 REFERÊNCIAS

- [1] MAGALHÃES, M. N, LIMA, LIMA, A. C. P., 2004. *Noções de Probabilidade e Estatística*,6 ed . Editora da Universidade de São Paulo, São Paulo.
- [2] TRIOLA, M.F., 1999. *Introdução à Estatística*,7 ed . LTC, Rio de Janeiro.
- [3] KOHONEN, T., 2001. *Self-Organizing Maps*,Number 30 in Springer Series in Information Sciences, 3 ed. Springer-Verlag, Berlin.
- [4] MINGOTI, S. A.,2005 *Análise de dados através de métodos de estatística multivariada: uma abordagem aplicada*. Editora UFMG, Belo Horizonte.
- [5] WEHRENS, R, BUYDENS, L. M. C.,2007 *Self- and Super-organizing Maps in R: The kohonen Package*. Journal of Statistical Software, Volume 21, Issue 5.