

UNIVERSIDADE FEDERAL DE MINAS GERAIS



Avaliação do desempenho acadêmico e
indicadores de evasão dos estudantes de
graduação:
Ciências Econômicas
(Bacharelado)

Belo Horizonte
Outubro de 2019

PRÓ-REITORIA DE GRADUAÇÃO /SETOR DE ESTATÍSTICA

PRÓ-REITOR DE GRADUAÇÃO

PROFA. BENIGNA MARIA DE OLIVEIRA

PRÓ-REITOR ADJUNTO DE GRADUAÇÃO

PROF. BRUNO OTÁVIO SOARES TEIXEIRA

COORDENADORA DO SETOR DE ESTATÍSTICA

CAROLINA SILVA PENA

EQUIPE SETOR DE ESTATÍSTICA

GABRIEL MACIEL DIAS

Contato: estatistica@prograd.ufmg.br

Sumário

1	Introdução	1
2	Metodologia	2
2.1	Análise descritiva	2
2.2	Estatística multivariada	6
3	Análise das principais atividades acadêmicas curriculares	7
4	Análise da evasão	29
4.1	Acompanhamento da situação dos estudantes	30
4.2	Tempo decorrido até a evasão ou a conclusão	40
4.3	Avaliação da retenção dos estudantes que evadiram	48
4.4	Curso de destino dos estudantes que evadiram	53
	Referências	56

Lista de Tabelas

1	Atividades acadêmicas curriculares consideradas difíceis	11
2	Situação dos estudantes nas principais atividades do curso de Ciências Econômicas, para a modalidade Bacharelado, no período de 2011 a 2018/2 .	16
3	Características dos Processos Seletivos	30
4	Forma de ingresso versus situação do estudante após o término do período letivo 2018/2	32
5	Situação dos estudantes por forma de ingresso e de acordo com o ano de entrada no curso de Ciências Econômicas, modalidade Bacharelado	33
6	Situação dos estudantes do curso de Ciências Econômicas após o término do período letivo 2018/2	35
7	Estatísticas descritivas do tempo de conclusão, Eficácia e Índice de Efetivi- dade do Curso de Ciências Econômicas , modalidade Bacharelado , por ano de ingresso.	37
8	Número de períodos letivos cursados pelos discentes que evadiram do curso ou concluíram o curso no período de 2008/1 a 2018/2	41
9	Taxa de evasão anual do curso de Ciências Econômicas (Bacharelado) - percentual calculado em relação ao total de estudantes que ingressaram no curso em cada ano analisado	43
10	Número de estudantes matriculados no início do período de acordo com o ano de ingresso no curso de Ciências Econômicas (Bacharelado)	46
11	Dados sobre reprovação e evasão do curso	51
12	Curso de destino de parte dos estudantes que evadiram do curso de Ciências Econômicas, modalidade Bacharelado, no período de 2008/1 ate 2018/2 . .	53

Lista de Figuras

1	Ilustração do Boxplot.	3
2	Exemplo de um Histograma.	4
3	Exemplo de gráfico de barras.	5
4	Rendimento por atividade no curso de Ciências Econômicas (Bacharelado). Os valores do desempenho dos estudantes são representados como pontos da mesma coloração do gráfico. A média é indicada pelo ponto de maior diâmetro e cor preta dentro do boxplot. A mediana é a linha horizontal dentro do boxplot.	9
5	Conceitos obtidos pelos estudantes matriculados no curso de Ciências Econô- micas, modalidade Bacharelado, no período de 2008/1 a 2018/2 na atividade MAT042-CALCULO DE VARIAS VARIÁVEIS.	12
6	Conceitos obtidos pelos estudantes matriculados no curso de Ciências Econô- micas, modalidade Bacharelado, no período de 2008/1 a 2018/2 na atividade MAT001-CALCULO DIFERENCIAL E INTEGRAL I.	13
7	Conceitos obtidos pelos estudantes matriculados no curso de Ciências Econô- micas, modalidade Bacharelado, no período de 2008/1 a 2018/2 na atividade ECN021-ECONOMIA INTERNACIONAL.	14
8	Conceitos obtidos pelos estudantes matriculados no curso de Ciências Econô- micas, modalidade Bacharelado, no período de 2008/1 a 2018/2 na atividade MAT038-GEOMETRIA ANALITICA E ALGEBRA LINEAR.	15
9	Situação dos estudantes do curso de Ciências Econômicas (Bacharelado), após o término do período letivo de 2018/2	38
10	Rendimento Semestral Global Médio, por faixa, de acordo com a situação do estudante no curso de Ciências Econômicas, modalidade Bacharelado.	39
11	Número de períodos letivos cursados de acordo com a situação do estudante no curso de Ciências Econômicas, modalidade Bacharelado, no período de 2008/1 a 2018/2.	42

12	Taxa de Evasão Anual do curso de Ciências Econômicas, modalidade Bacharelado.	45
13	Número de estudantes matriculados por período letivo de acordo com o ano de ingresso.	47
14	Principais atividades acadêmicas curriculares cursadas pelos estudantes que evadiram do curso de Ciências Econômicas, modalidade Bacharelado. .	49
15	Rendimento por atividade acadêmica curricular, de acordo com a situação do estudante no curso de Ciências Econômicas, modalidade Bacharelado. Os valores do rendimento dos estudantes são representados como pontos da mesma coloração do gráfico. A média é indicada pelo ponto de cor preta e a mediana é a linha horizontal dentro do boxplot.	52
16	Cursos de destino de estudantes que evadiram do curso de Ciências Econômicas, modalidade Bacharelado, no período de 2008/1 a 2018/2.	55

1 Introdução

Este relatório visa analisar os dados de desempenho acadêmico e evasão dos estudantes do curso de graduação em Ciências Econômicas, para o grau acadêmico de Bacharelado, da Universidade Federal de Minas Gerais (UFMG) e avaliar o grau de dificuldade das principais atividades acadêmicas curriculares (AAC) do curso.

Assim, espera-se produzir um relatório modelo que possa estimular o acompanhamento pedagógico contínuo do curso pelo Colegiado e pelo Núcleo Docente Estruturante. As informações aqui disponibilizadas são relevantes para a reformulação do Projeto Pedagógico e proposição do Regulamento do curso, em consonância com o décimo-segundo princípio norteador do Plano de Desenvolvimento Institucional (PDI) 2018-2023 [7]: “a condução de processos avaliativos realimentadores do projeto acadêmico institucional, como vetor indispensável à consecução de níveis crescentemente qualificados de funcionamento dos cursos e programas, bem como à prestação de contas à sociedade por parte da Instituição”.

Neste relatório são analisados os dados dos estudantes do curso supracitado no período de 2008/1 a 2018/2. Foram analisados os dados de todos os estudantes matriculados no curso nesse período, com exceção somente, quando cabível, dos estudantes matriculados em decorrência de continuidade de estudos.

Os dados analisados neste relatório foram obtidos por meio do Armazém de Dados, desenvolvido pelo Centro de Computação da UFMG (Cecom). O tratamento, a análise dos dados e a produção do relatório foram realizados pelo Setor de Estatística da Pró-Reitoria de Graduação. Para o desenvolvimento das análises, foi utilizado o *software* R [5], disponível para download em <http://www.r-project.org/>.

2 Metodologia

Nesta seção serão brevemente apresentadas as técnicas estatísticas aplicadas para o desenvolvimento do relatório. A análise exploratória que será apresentada ao longo deste relatório inclui medidas de variação e posição relativa, bem como o Gráfico de Caixa (Boxplot), o Histograma e o Gráfico de Barras. Além disso, serão mostrados alguns conceitos de Estatística Multivariada que englobam técnicas mais avançadas de análise de dados.

2.1 Análise descritiva

As interpretações das principais medidas de estatística descritiva são baseadas nos seguintes conceitos:

Média: média aritmética;

Desvio-padrão: medida de variabilidade dos dados com relação à média;

Mínimo: menor valor encontrado na série de dados;

1º Quartil: valor que deixa 25% dos dados abaixo dele;

Mediana: valor que deixa 50% dos dados abaixo dele;

3º Quartil: valor que deixa 75% dos dados abaixo dele;

Máximo: maior valor encontrado na série de dados;

Percentual Acumulado: o percentual acumulado é a soma de todos os percentis até aquela classe. O valor máximo do percentual acumulado é 100%.

Boxplot:

A representação por meio do Boxplot permite a análise visual da posição, dispersão, assimetria, caudas e valores discrepantes do conjunto de dados; veja a Figura 1. Os asteriscos que as vezes aparecem no Boxplot indicam que aquelas observações são *outliers* (valores extremos). O local onde a linha vertical começa (de baixo para cima) indica

o mínimo (excetuando algum possível valor extremo) e, onde a linha termina indica o máximo, também excetuando algum possível *outlier*.

O retângulo no meio dessa linha possui três linhas horizontais. A linha de baixo (que é o próprio contorno externo inferior do retângulo) indica o primeiro quartil, a de cima (que também é o próprio contorno externo superior do retângulo) indica o terceiro quartil e a do meio indica a mediana. A mediana é a medida de tendência central mais indicada quando os dados possuem distribuição assimétrica, mais indicada até do que a média aritmética, que nesse caso seria influenciada pelos valores extremos.

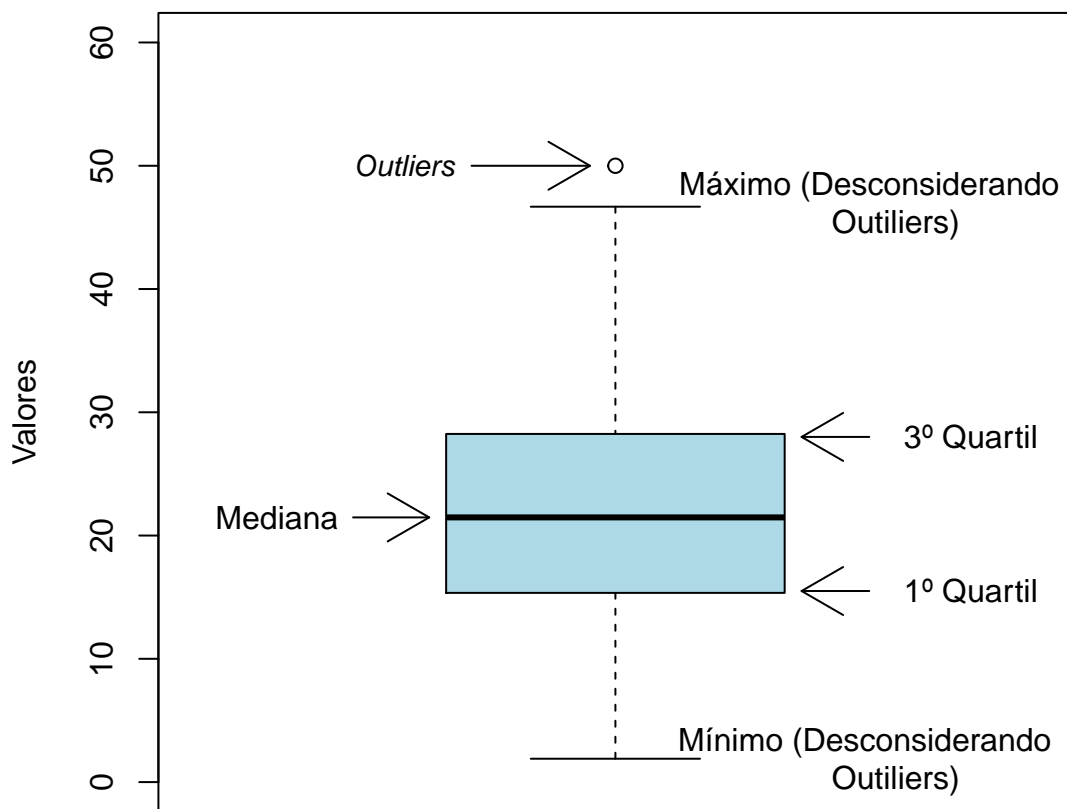


Figura 1: Ilustração do Boxplot.

Histograma:

O Histograma é utilizado para representar a distribuição de frequência de variáveis aleatórias contínuas, divididas em classes. A altura de cada barra que compõe o histograma é proporcional à frequência da classe que ela representa. Por exemplo, na Figura 2, tem-se um exemplo desse tipo de gráfico. O eixo horizontal possui 10 classes de mesmo tamanho que variam entre 0 e 5 e o eixo vertical representa a frequência observada de cada classe. No exemplo, a classe mais frequente é a entre 2 e 2,5, pois é a mais alta e a classe menos frequente é a que varia entre 4,5 e 5.

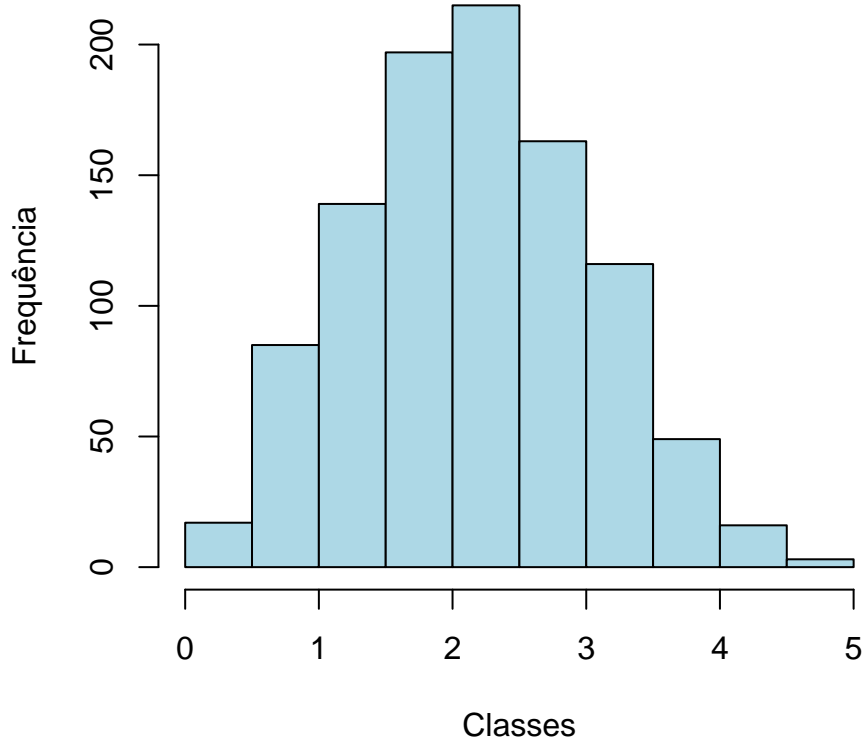


Figura 2: Exemplo de um Histograma.

Gráfico de barras:

O Gráfico de Barras é utilizado para representar variáveis aleatórias discretas. Esse tipo de gráfico apresenta barras retangulares com tamanho igual à frequência da categoria observada, ou seja, quanto maior a barra, maior a frequência que representa. No exemplo mostrado na Figura 3, o gráfico de barras é utilizado para apresentar os conceitos (“A”, “B”, “C”, “D”, “E” e “F”) e o número de trancamentos (“T”) obtidos por um grupo de estudantes em uma atividade acadêmica curricular ofertada nos seguintes períodos: 2015/2, 2016/1 e 2016/2. A barra de cor vermelho escuro, por exemplo, representa o conceito “F”, que foi o conceito mais frequente em 2015/2. O conceito “B” é representado pela cor verde claro, tendo sido o conceito menos frequente em 2016/1; a cor verde escuro representa o conceito “A” que foi o mais frequente em 2016/2. Maiores informações sobre as medidas de análise descritiva podem ser encontradas em [3] e [6].

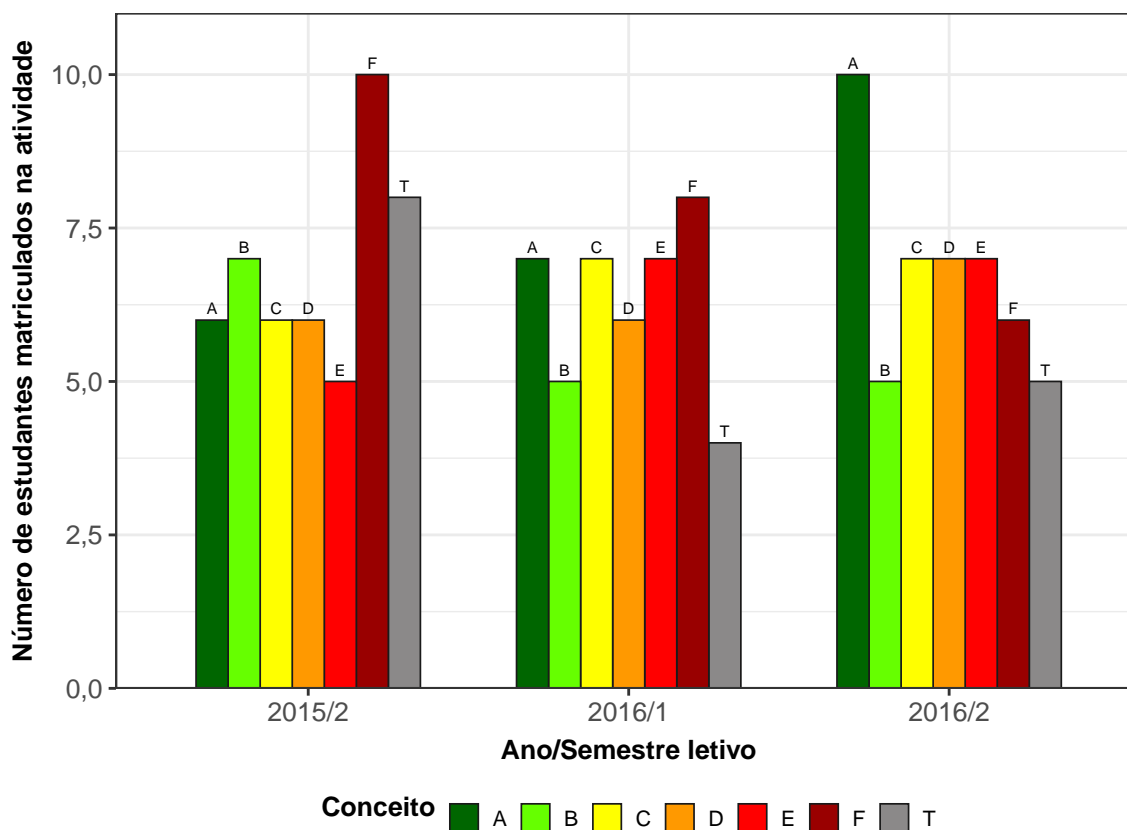


Figura 3: Exemplo de gráfico de barras.

2.2 Estatística multivariada

Um dos objetivos deste trabalho é agrupar as atividades acadêmicas curriculares de acordo com o seu nível de dificuldade. Para particionar o conjunto de atividades em três grupos: fácil, médio e difícil, foram utilizados os quartis das notas dos estudantes na atividade e o percentual de estudantes reprovados.

A técnica utilizada para realizar o agrupamento foi a rede de Kohonen [2]. Esse método pode ser visto como uma versão espacialmente orientada do método k-médias [4]. Nesta analogia cada unidade corresponde a um grupo e o número de grupos é definido pelo número de grades cujo formato pode ser retangular ou hexagonal.

A rede de Kohonen realiza o agrupamento entre os objetos de estudo de acordo com a sua similaridade, levando em consideração a homogeneidade interna dos grupos e a heterogeneidade entre os grupos. No caso deste relatório, o objeto de estudo no qual se aplicou a rede de Kohonen foram as atividades acadêmicas curriculares do curso. Maiores informações sobre a aplicação da rede de Kohonen utilizando o *software* R podem ser encontradas em [8].

3 Análise das principais atividades acadêmicas curriculares

Esta seção apresenta o desempenho dos discentes de graduação em Ciências Econômicas, para a modalidade Bacharelado, nas principais atividades cursadas por eles. A análise abrange todas as atividades acadêmicas curriculares que, na soma de um período de 11 anos (2008/1 a 2018/2), tiveram pelo menos 50 estudantes, na modalidade Bacharelado, do curso de Ciências Econômicas matriculados¹. Esta seção procura responder perguntas como:

- Quais atividades acadêmicas curriculares podem ser consideradas fáceis, médias e difíceis para os estudantes do curso de Ciências Econômicas (Bacharelado)?
- No período de 2008/1 a 2018/2 qual o conceito (“A”, “B”, “C”, “D”, “E” ou “F”) e o número de trancamentos (“T”) observados entre os estudantes do curso de Ciências Econômicas, para a modalidade Bacharelado, nas atividades acadêmicas curriculares consideradas difíceis em cada semestre?
- Qual o número de aprovações, reprovações e trancamentos nas principais atividades do curso de Ciências Econômicas, na modalidade Bacharelado, no período de 2008/1 a 2018/2 por semestre?

Na próxima página (Figura 4) é mostrado o Boxplot (ver Seção 2.1) das principais atividades acadêmicas curriculares cursadas pelos estudantes do curso de Ciências Econômicas, na modalidade Bacharelado, agrupadas pelo grau de dificuldade²; o agrupamento foi realizado utilizando a rede de Kohonen (ver Seção 2.2). Para criar o agrupamento, considerou-se a nota³ obtida na primeira vez em que o discente cursou a atividade. Na

¹Na contagem do número de matrículas de cada atividade, incluiu-se o total de discentes cuja situação final na atividade acadêmica curricular foi igual a: aprovação, reprovação ou trancamento.

²O grau de dificuldade das atividades foi baseado na pontuação (nota) obtida pelos estudantes e no número de reprovações. Sabe-se que essa forma de comparação possui limitações, pois não foram aplicadas técnicas que garantam a propriedade de invariância como, por exemplo, a teoria de resposta ao item. Dessa forma, a dificuldade aqui atribuída depende do grupo de estudantes que realizou a atividade acadêmica curricular. Apesar dessa limitação, a dificuldade relativa das atividades para o grupo que a realizou é importante para a Universidade uma vez que a reprovação/aprovação impacta em seu planejamento de oferta das atividades acadêmicas curriculares e no tempo de conclusão das turmas.

³Na análise do desempenho acadêmico dos discentes nas atividades acadêmicas curriculares foram

Tabela 1 encontram-se listadas todas as atividades acadêmicas curriculares consideradas difíceis para o curso.

É importante ressaltar que o conceito de “difícil” foi atribuído ao grupo de atividades que apresentaram os menores rendimentos dentro do curso. Isso não significa, necessariamente, que o rendimento de tais atividades acadêmicas curriculares seja baixo, considerando os critérios de aprovação da Universidade.

excluídas as seguintes situações: cancelamento a pedido, cancelamento automático, dispensa, indefinido, regime especial, sem resultado lançado, trancamento com justificativa, trancamento sem justificativa, trancamento total e tratamento especial; ou seja, considerou-se somente as notas cuja situação final do discente na atividade era igual a aprovado ou reprovado.

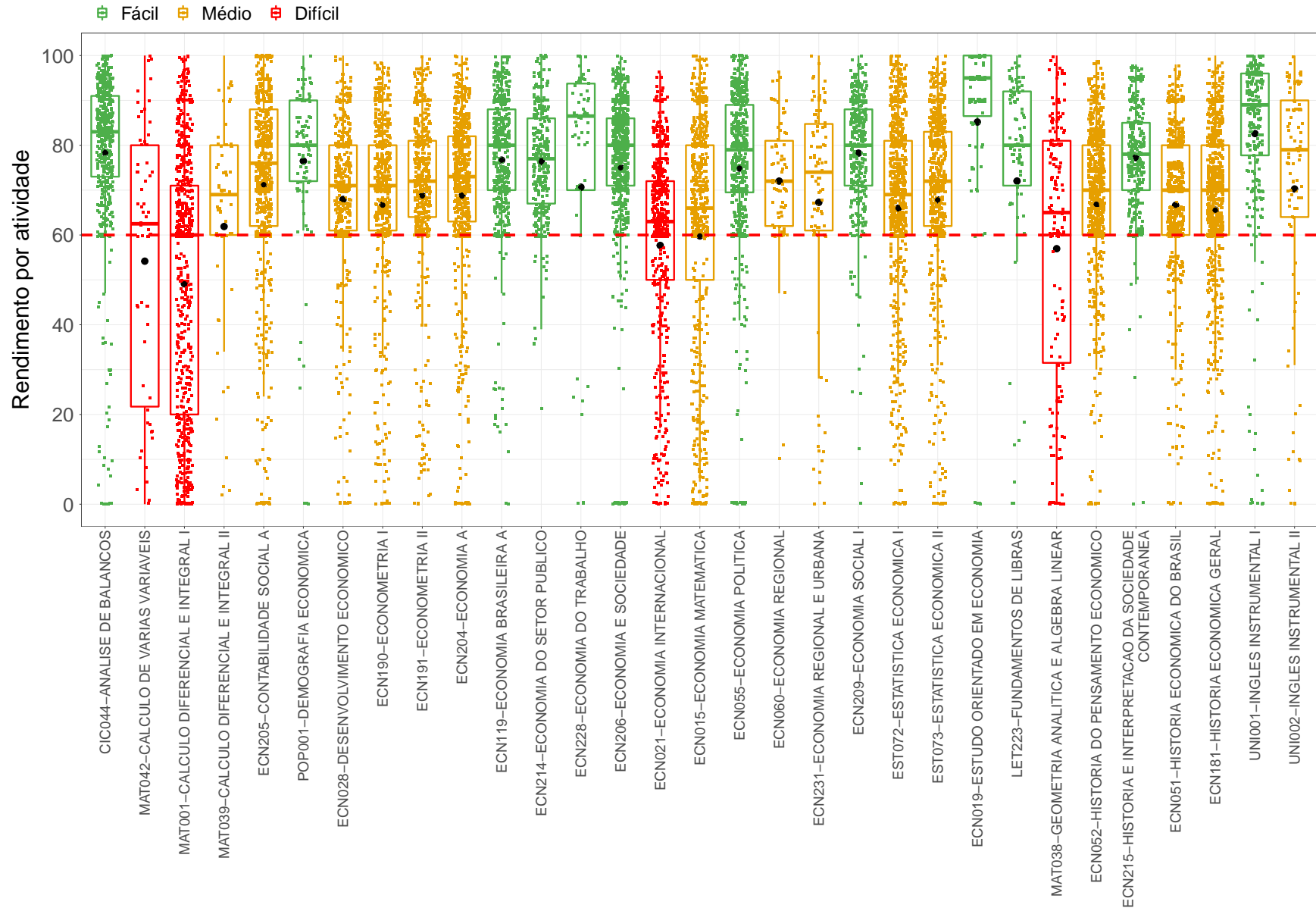


Figura 4: Rendimento por atividade no curso de Ciências Econômicas (Bacharelado). Os valores do desempenho dos estudantes são representados como pontos da mesma coloração do gráfico. A média é indicada pelo ponto de maior diâmetro e cor preta dentro do boxplot. A mediana é a linha horizontal dentro do boxplot.



Figura 4: Rendimento por atividade no curso de Ciências Econômicas, para a modalidade Bacharelado. Os valores do desempenho dos estudantes são representados como pontos da mesma coloração no gráfico. A média é indicada pelo ponto de maior diâmetro e cor preta dentro do boxplot. A mediana é a linha horizontal dentro do boxplot.

Tabela 1: Atividades acadêmicas curriculares consideradas difíceis

Atividades Difíceis

MAT042-CALCULO DE VARIAS VARIAVEIS

MAT001-CALCULO DIFERENCIAL E INTEGRAL I

ECN021-ECONOMIA INTERNACIONAL

MAT038-GEOMETRIA ANALITICA E ALGEBRA LINEAR

Conforme mencionado anteriormente, a Tabela 1 lista todas as atividades acadêmicas curriculares que tiveram pelo menos 50 estudantes matriculados no período de 2008/1 a 2018/2 e foram agrupadas como difíceis pela rede de Kohonen. É possível verificar que, do total de 63 atividades avaliadas, 4 foram agrupadas como difíceis.

Os gráficos de barras apresentados a seguir mostram os conceitos⁴ obtidos em cada semestre nas atividades listadas na Tabela 1 no período de 2008/1 a 2018/2. É possível que em alguns gráficos não haja informação em todos os períodos letivos analisados, especialmente nos primeiros períodos letivos. Isso pode ocorrer em atividades acadêmicas curriculares que não são ofertadas em todos os períodos letivos e também com aquelas cursadas pelos estudantes em períodos letivos mais avançados do curso; lembrando que essa análise abrange somente os estudantes que ingressaram no curso de Ciências Econômicas, na modalidade Bacharelado, a partir de 2008/1. Outra possibilidade ocorre quando há mudança curricular, algumas atividades podem ter se tornado obrigatórias ou optativas e algumas podem deixar de ser ofertadas.

A Tabela 2 mostra o número de aprovações, reprovações por infrequência (Reprovados (I)), reprovações por rendimento (Reprovados (R)) e trancamentos⁵ em todas as atividades acadêmicas curriculares analisadas (incluindo aquelas agrupadas como médias ou fáceis). Nessa tabela estão destacadas na cor cinza as células nas quais há pelo menos 30 estudantes matriculados e o percentual de aprovados foi menor do que 50%.

⁴Foram apresentados os conceitos obtidos por estudantes cuja situação final na atividade é igual a aprovado ou reprovado.

⁵Além das situações nas quais o discente foi aprovado ou reprovado, incluiu-se na Tabela 2 o número total de trancamentos (trancamento sem justificativa, trancamento com justificativa e trancamento total).

MAT042-CÁLCULO DE VARIAS VARIÁVEIS

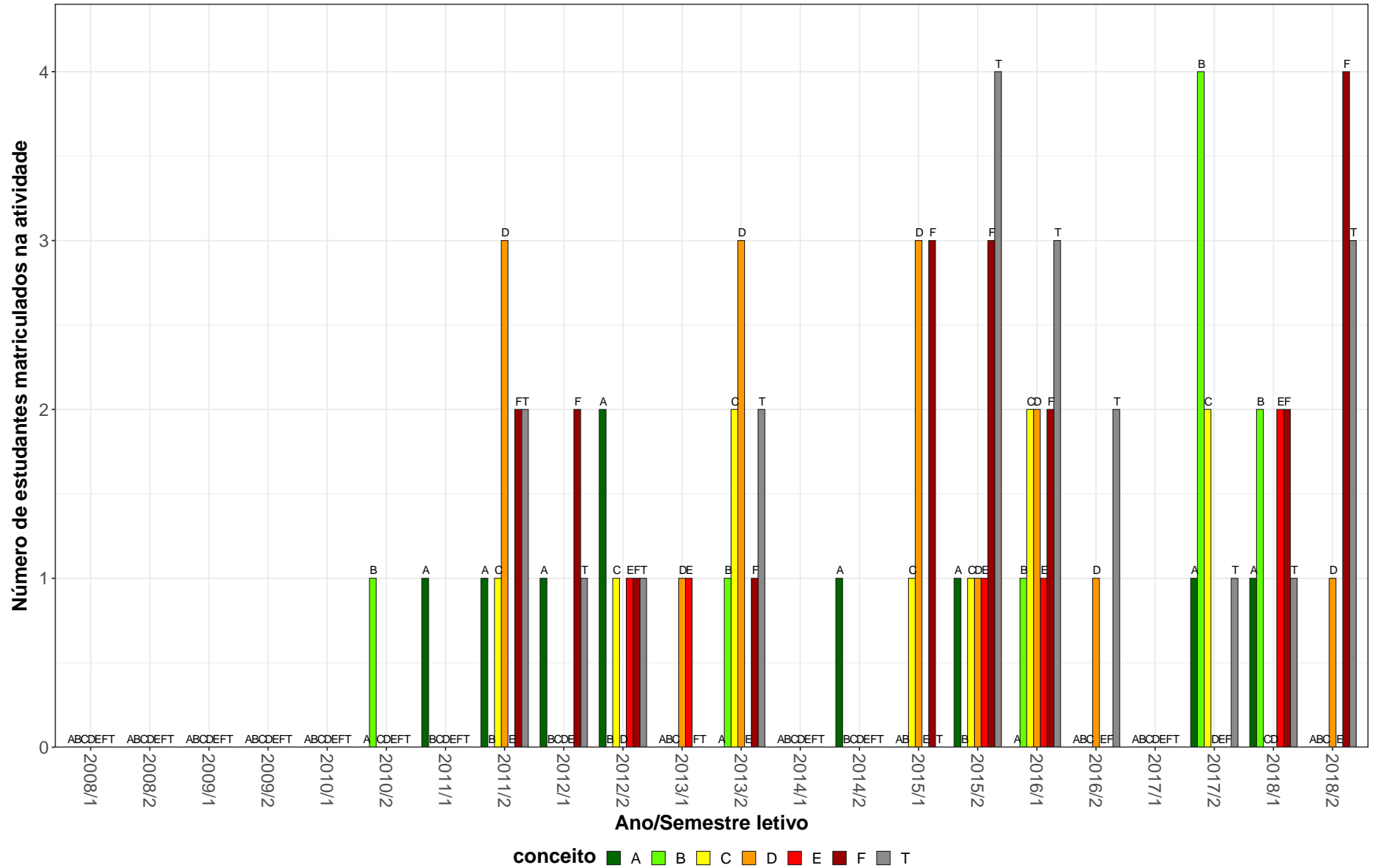


Figura 5: Conceitos obtidos pelos estudantes matriculados no curso de Ciências Econômicas, modalidade Bacharelado, no período de 2008/1 a 2018/2 na atividade MAT042-CÁLCULO DE VARIAS VARIÁVEIS.

MAT001-CALCULO DIFERENCIAL E INTEGRAL I

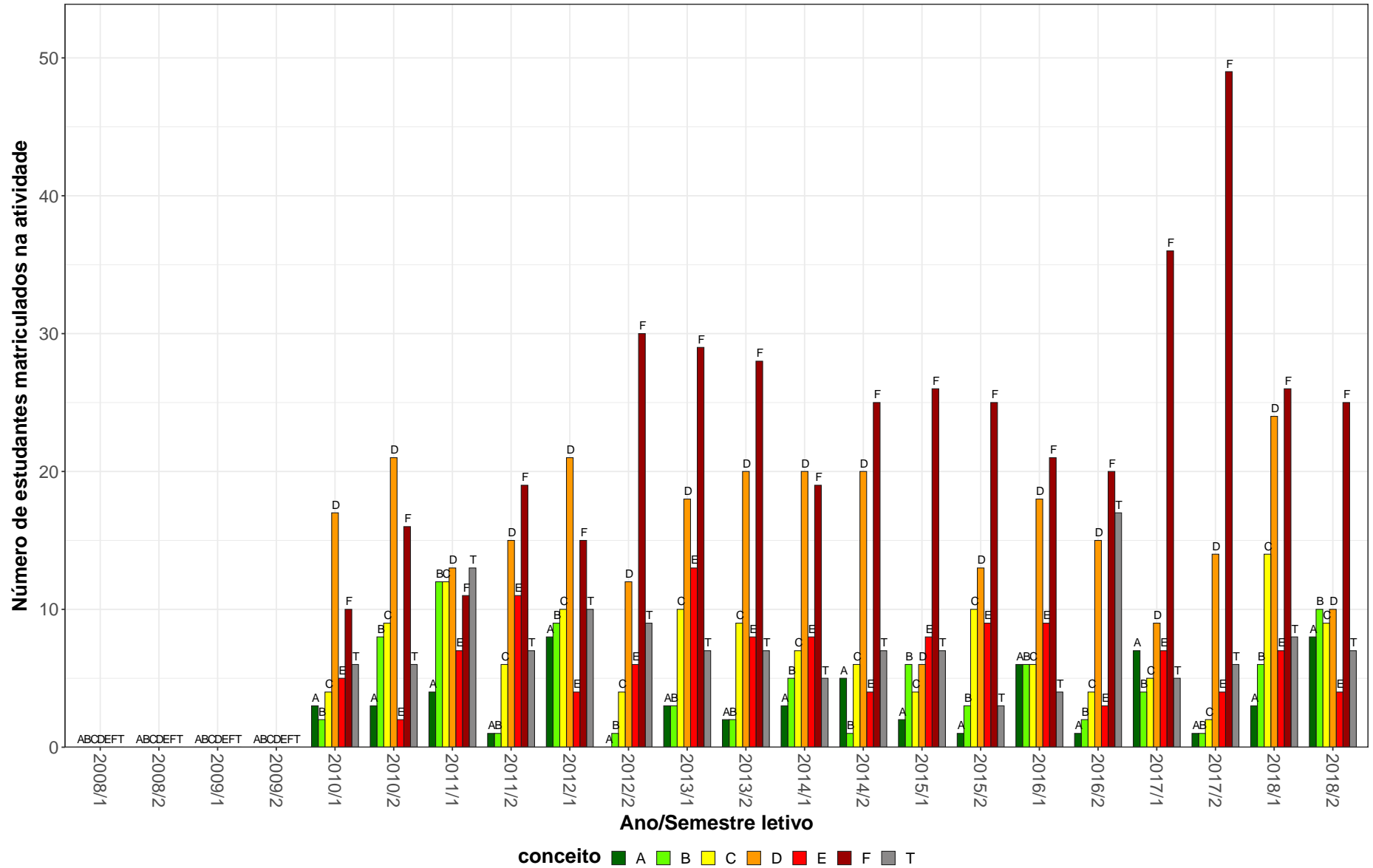


Figura 6: Conceitos obtidos pelos estudantes matriculados no curso de Ciências Econômicas, modalidade Bacharelado, no período de 2008/1 a 2018/2 na atividade MAT001-CALCULO DIFERENCIAL E INTEGRAL I.

ECN021-ECONOMIA INTERNACIONAL

14

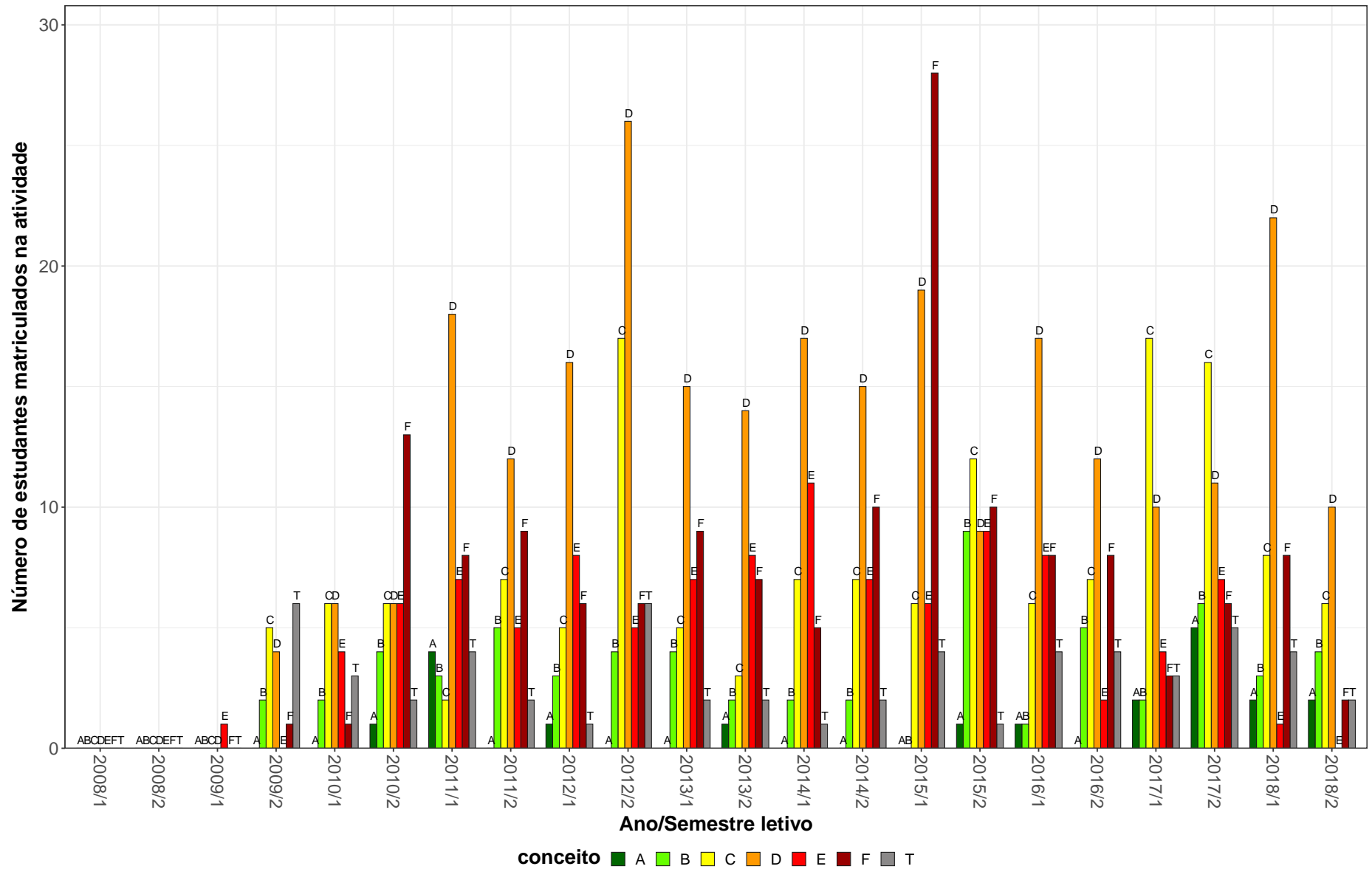


Figura 7: Conceitos obtidos pelos estudantes matriculados no curso de Ciências Econômicas, modalidade Bacharelado, no período de 2008/1 a 2018/2 na atividade ECN021-ECONOMIA INTERNACIONAL.

MAT038-GEOMETRIA ANALITICA E ALGEBRA LINEAR

15

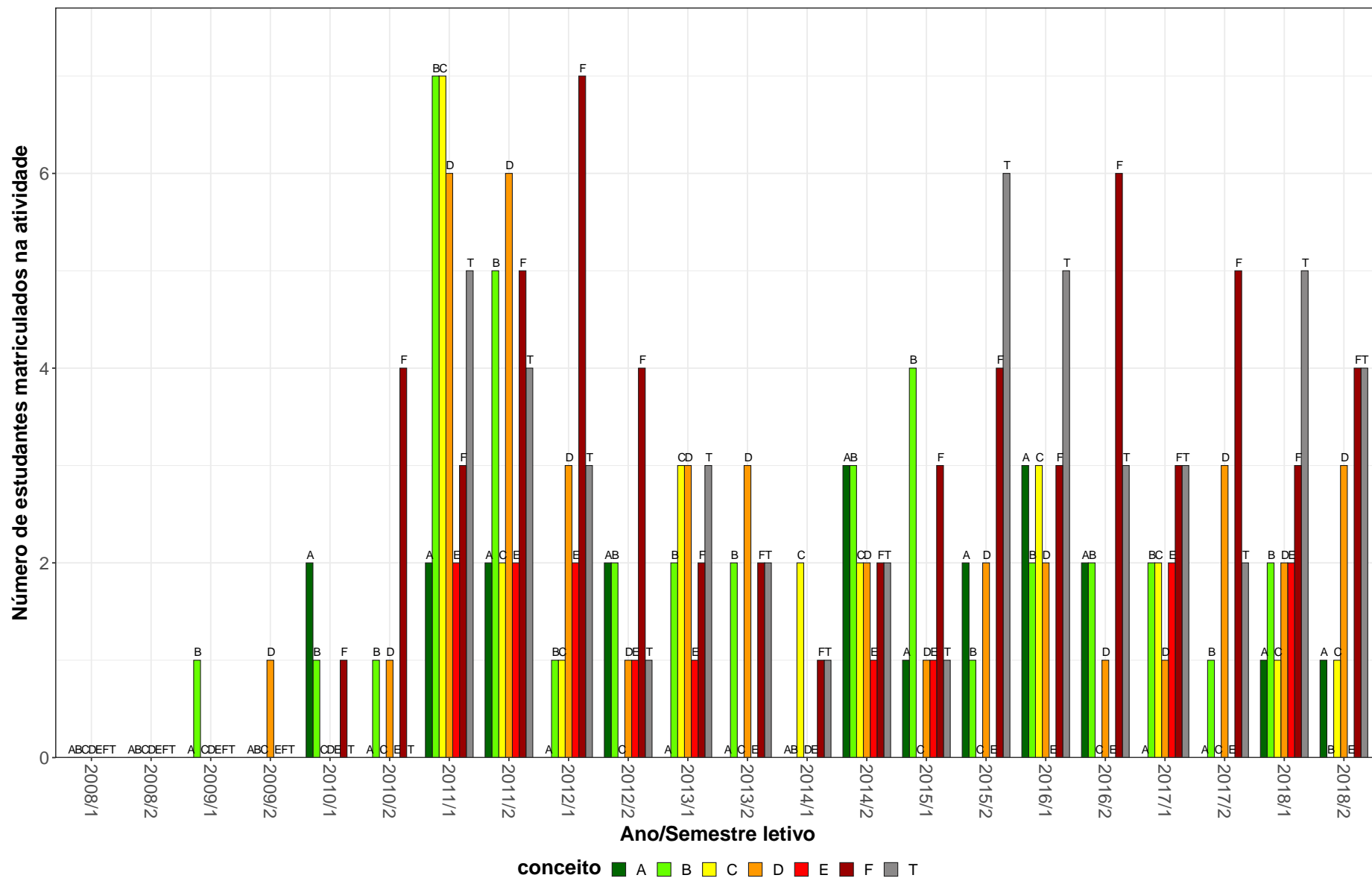


Figura 8: Conceitos obtidos pelos estudantes matriculados no curso de Ciências Econômicas, modalidade Bacharelado, no período de 2008/1 a 2018/2 na atividade MAT038-GEOMETRIA ANALITICA E ALGEBRA LINEAR.

Tabela 2: Situação dos estudantes nas principais atividades do curso de Ciências Econômicas, para a modalidade Bacharelado, no período de 2011 a 2018/2

Situação	2011		2012		2013		2014		2015		2016		2017		2018		Total	
	Freq.	%	Freq.	%	Freq.	%	Freq.	%	Freq.	%	Freq.	%	Freq.	%	Freq.	%	Freq.	%
CAD001-TOPICOS EM ADMINISTRACAO																		
Aprovados	16	80%	13	59,1%	13	61,9%	1	33,3%	20	80%	36	80%	17	65,4%	5	62,5%	121	71,2%
Reprovados (I)	0	0%	1	4,5%	1	4,8%	1	33,3%	1	4%	4	8,9%	1	3,8%	1	12,5%	10	5,9%
Reprovados (R)	1	5%	2	9,1%	0	0%	1	33,3%	0	0%	1	2,2%	1	3,8%	0	0%	6	3,5%
Trancamentos	3	15%	6	27,3%	7	33,3%	0	0%	4	16%	4	8,9%	7	26,9%	2	25%	33	19,4%
Total	20	100%	22	100%	21	100%	3	100%	25	100%	45	100%	26	100%	8	100%	170	100%
CAD045-INVESTIMENTO E CALCULO FINANCEIRO																		
Aprovados	1	33,3%	3	100%	3	50%	3	50%	17	89,5%	16	69,6%	7	70%	19	90,5%	69	75,8%
Reprovados (I)	0	0%	0	0%	2	33,3%	1	16,7%	0	0%	0	0%	0	0%	0	0%	3	3,3%
Reprovados (R)	0	0%	0	0%	0	0%	1	16,7%	2	10,5%	4	17,4%	3	30%	1	4,8%	11	12,1%
Trancamentos	2	66,7%	0	0%	1	16,7%	1	16,7%	0	0%	3	13%	0	0%	1	4,8%	8	8,8%
Total	3	100%	3	100%	6	100%	6	100%	19	100%	23	100%	10	100%	21	100%	91	100%
CIC044-ANALISE DE BALANCOS																		
Aprovados	-	-	44	95,7%	44	72,1%	55	82,1%	63	88,7%	61	92,4%	49	76,6%	54	87,1%	370	84,7%
Reprovados (I)	-	-	1	2,2%	10	16,4%	6	9%	4	5,6%	0	0%	8	12,5%	1	1,6%	30	6,9%
Reprovados (R)	-	-	0	0%	1	1,6%	5	7,5%	1	1,4%	2	3%	1	1,6%	0	0%	10	2,3%
Trancamentos	-	-	1	2,2%	6	9,8%	1	1,5%	3	4,2%	3	4,5%	6	9,4%	7	11,3%	27	6,2%
Total	-	-	46	100%	61	100%	67	100%	71	100%	66	100%	64	100%	62	100%	437	100%
ECN010-TOPICOS EM ECONOMIA																		
Aprovados	13	86,7%	10	58,8%	14	73,7%	9	60%	21	55,3%	54	70,1%	64	71,1%	45	70,3%	230	68,7%
Reprovados (I)	0	0%	3	17,6%	1	5,3%	3	20%	7	18,4%	0	0%	3	3,3%	1	1,6%	18	5,4%
Reprovados (R)	1	6,7%	0	0%	2	10,5%	0	0%	3	7,9%	11	14,3%	5	5,6%	6	9,4%	28	8,4%
Trancamentos	1	6,7%	4	23,5%	2	10,5%	3	20%	7	18,4%	12	15,6%	18	20%	12	18,8%	59	17,6%
Total	15	100%	17	100%	19	100%	15	100%	38	100%	77	100%	90	100%	64	100%	335	100%
ECN015-ECONOMIA MATEMATICA																		
Aprovados	75	73,5%	42	55,3%	36	57,1%	44	57,9%	48	70,6%	54	65,9%	32	46,4%	45	51,7%	376	60,4%
Reprovados (I)	0	0%	0	0%	0	0%	0	0%	1	1,5%	3	3,7%	0	0%	0	0%	4	0,6%
Reprovados (R)	22	21,6%	12	15,8%	18	28,6%	29	38,2%	13	19,1%	10	12,2%	24	34,8%	29	33,3%	157	25,2%
Trancamentos	5	4,9%	22	28,9%	9	14,3%	3	3,9%	6	8,8%	15	18,3%	13	18,8%	13	14,9%	86	13,8%
Total	102	100%	76	100%	63	100%	76	100%	68	100%	82	100%	69	100%	87	100%	623	100%

* Foram destacadas na cor cinza as células nas quais o percentual de aprovados foi menor do que 50% e o número de estudantes matriculados foi maior ou igual a 30.

Tabela 2: Situação dos estudantes nas principais atividades do curso de Ciências Econômicas, para a modalidade Bacharelado, no período de 2011 a 2018/2 (Continuação)

Situação	2011		2012		2013		2014		2015		2016		2017		2018		Total	
	Freq.	%	Freq.	%	Freq.	%	Freq.	%	Freq.	%	Freq.	%	Freq.	%	Freq.	%	Freq.	%
ECN019-ESTUDO ORIENTADO EM ECONOMIA																		
Aprovados	14	93,3%	53	85,5%	47	79,7%	4	80%	1	100%	1	100%	-	-	-	-	120	83,9%
Reprovados (I)	0	0%	1	1,6%	0	0%	1	20%	0	0%	0	0%	-	-	-	-	2	1,4%
Reprovados (R)	1	6,7%	8	12,9%	6	10,2%	0	0%	0	0%	0	0%	-	-	-	-	15	10,5%
Trancamentos	0	0%	0	0%	6	10,2%	0	0%	0	0%	0	0%	-	-	-	-	6	4,2%
Total	15	100%	62	100%	59	100%	5	100%	1	100%	1	100%	-	-	-	-	143	100%
ECN020-MACROECONOMIA I																		
Aprovados	77	88,5%	61	88,4%	47	69,1%	70	76,1%	47	73,4%	65	81,2%	50	69,4%	64	76,2%	481	78,1%
Reprovados (I)	0	0%	0	0%	0	0%	0	0%	0	0%	0	0%	2	2,8%	11	13,1%	13	2,1%
Reprovados (R)	3	3,4%	3	4,3%	16	23,5%	16	17,4%	12	18,8%	8	10%	11	15,3%	5	6%	74	12%
Trancamentos	7	8%	5	7,2%	5	7,4%	6	6,5%	5	7,8%	7	8,8%	9	12,5%	4	4,8%	48	7,8%
Total	87	100%	69	100%	68	100%	92	100%	64	100%	80	100%	72	100%	84	100%	616	100%
ECN021-ECONOMIA INTERNACIONAL																		
Aprovados	51	60%	72	69,2%	44	55,7%	50	58,1%	56	49,1%	49	59,8%	69	71,1%	57	78,1%	448	62,2%
Reprovados (I)	5	5,9%	1	1%	7	8,9%	2	2,3%	2	1,8%	7	8,5%	6	6,2%	6	8,2%	36	5%
Reprovados (R)	24	28,2%	24	23,1%	24	30,4%	31	36%	51	44,7%	19	23,2%	14	14,4%	5	6,8%	192	26,7%
Trancamentos	5	5,9%	7	6,7%	4	5,1%	3	3,5%	5	4,4%	7	8,5%	8	8,2%	5	6,8%	44	6,1%
Total	85	100%	104	100%	79	100%	86	100%	114	100%	82	100%	97	100%	73	100%	720	100%
ECN022-MACROECONOMIA IV																		
Aprovados	24	96%	-	-	-	-	-	-	-	-	-	-	-	-	-	-	24	96%
Reprovados (I)	0	0%	-	-	-	-	-	-	-	-	-	-	-	-	-	-	0	0%
Reprovados (R)	1	4%	-	-	-	-	-	-	-	-	-	-	-	-	-	-	1	4%
Trancamentos	0	0%	-	-	-	-	-	-	-	-	-	-	-	-	-	-	0	0%
Total	25	100%	-	-	-	-	-	-	-	-	-	-	-	-	-	-	25	100%
ECN023-MICROECONOMIA A-III																		
Aprovados	52	77,6%	77	88,5%	56	84,8%	52	88,1%	50	69,4%	47	69,1%	62	71,3%	38	58,5%	434	76%
Reprovados (I)	1	1,5%	0	0%	2	3%	4	6,8%	2	2,8%	1	1,5%	2	2,3%	7	10,8%	19	3,3%
Reprovados (R)	13	19,4%	8	9,2%	6	9,1%	2	3,4%	15	20,8%	12	17,6%	19	21,8%	12	18,5%	87	15,2%
Trancamentos	1	1,5%	2	2,3%	2	3%	1	1,7%	5	6,9%	8	11,8%	4	4,6%	8	12,3%	31	5,4%
Total	67	100%	87	100%	66	100%	59	100%	72	100%	68	100%	87	100%	65	100%	571	100%

* Foram destacadas na cor cinza as células nas quais o percentual de aprovados foi menor do que 50% e o número de estudantes matriculados foi maior ou igual a 30.

Tabela 2: Situação dos estudantes nas principais atividades do curso de Ciências Econômicas, para a modalidade Bacharelado, no período de 2011 a 2018/2 (Continuação)

Situação	2011		2012		2013		2014		2015		2016		2017		2018		Total		
	Freq.	%	Freq.	%	Freq.	%	Freq.	%	Freq.	%	Freq.	%	Freq.	%	Freq.	%	Freq.	%	
ECN024-MICROECONOMIA A-IV																			
Aprovados	22	91,7%	-	-	-	-	-	-	-	-	-	-	-	-	-	-	-	22	91,7%
Reprovados (I)	0	0%	-	-	-	-	-	-	-	-	-	-	-	-	-	-	-	0	0%
Reprovados (R)	2	8,3%	-	-	-	-	-	-	-	-	-	-	-	-	-	-	-	2	8,3%
Trancamentos	0	0%	-	-	-	-	-	-	-	-	-	-	-	-	-	-	-	0	0%
Total	24	100%	-	-	-	-	-	-	-	-	-	-	-	-	-	-	-	24	100%
ECN025-METODOLOGIA DA ECONOMIA																			
Aprovados	78	92,9%	40	97,6%	56	82,4%	59	90,8%	54	93,1%	66	91,7%	47	95,9%	49	94,2%	449	91,8%	
Reprovados (I)	0	0%	0	0%	0	0%	0	0%	0	0%	0	0%	0	0%	0	0%	0	0	0%
Reprovados (R)	4	4,8%	0	0%	8	11,8%	2	3,1%	2	3,4%	4	5,6%	0	0%	2	3,8%	22	4,5%	
Trancamentos	2	2,4%	1	2,4%	4	5,9%	4	6,2%	2	3,4%	2	2,8%	2	4,1%	1	1,9%	18	3,7%	
Total	84	100%	41	100%	68	100%	65	100%	58	100%	72	100%	49	100%	52	100%	489	100%	
ECN026-TECNICAS DE PESQUISA EM ECONOMIA																			
Aprovados	42	84%	62	86,1%	42	82,4%	63	87,5%	59	92,2%	49	87,5%	47	88,7%	57	89,1%	421	87,3%	
Reprovados (I)	2	4%	0	0%	0	0%	0	0%	0	0%	0	0%	3	5,7%	5	7,8%	10	2,1%	
Reprovados (R)	3	6%	3	4,2%	4	7,8%	6	8,3%	5	7,8%	5	8,9%	2	3,8%	1	1,6%	29	6%	
Trancamentos	3	6%	7	9,7%	5	9,8%	3	4,2%	0	0%	2	3,6%	1	1,9%	1	1,6%	22	4,6%	
Total	50	100%	72	100%	51	100%	72	100%	64	100%	56	100%	53	100%	64	100%	482	100%	
ECN028-DESENVOLVIMENTO ECONOMICO																			
Aprovados	19	86,4%	50	80,6%	50	64,1%	59	88,1%	68	76,4%	50	70,4%	47	87%	48	73,8%	391	77%	
Reprovados (I)	0	0%	0	0%	0	0%	0	0%	0	0%	0	0%	1	1,9%	1	1,5%	2	0,4%	
Reprovados (R)	3	13,6%	9	14,5%	12	15,4%	4	6%	10	11,2%	7	9,9%	3	5,6%	9	13,8%	57	11,2%	
Trancamentos	0	0%	3	4,8%	16	20,5%	4	6%	11	12,4%	14	19,7%	3	5,6%	7	10,8%	58	11,4%	
Total	22	100%	62	100%	78	100%	67	100%	89	100%	71	100%	54	100%	65	100%	508	100%	
ECN033-TOPICOS EM DESENVOLVIMENTO ECONOMICO E REGIONAL																			
Aprovados	-	-	7	58,3%	64	73,6%	39	79,6%	19	73,1%	28	68,3%	24	70,6%	28	73,7%	209	72,8%	
Reprovados (I)	-	-	0	0%	4	4,6%	0	0%	4	15,4%	0	0%	0	0%	0	0%	8	2,8%	
Reprovados (R)	-	-	3	25%	6	6,9%	2	4,1%	0	0%	3	7,3%	2	5,9%	3	7,9%	19	6,6%	
Trancamentos	-	-	2	16,7%	13	14,9%	8	16,3%	3	11,5%	10	24,4%	8	23,5%	7	18,4%	51	17,8%	
Total	-	-	12	100%	87	100%	49	100%	26	100%	41	100%	34	100%	38	100%	287	100%	

* Foram destacadas na cor cinza as células nas quais o percentual de aprovados foi menor do que 50% e o número de estudantes matriculados foi maior ou igual a 30.

Tabela 2: Situação dos estudantes nas principais atividades do curso de Ciências Econômicas, para a modalidade Bacharelado, no período de 2011 a 2018/2 (Continuação)

Situação	2011		2012		2013		2014		2015		2016		2017		2018		Total	
	Freq.	%	Freq.	%	Freq.	%	Freq.	%	Freq.	%	Freq.	%	Freq.	%	Freq.	%	Freq.	%
ECN034-TOPICOS EM DESENVOLVIMENTO ECONOMICO E REGIONAL																		
Aprovados	87	68,5%	21	58,3%	51	57,3%	31	49,2%	45	69,2%	53	63,9%	60	71,4%	26	57,8%	374	63,2%
Reprovados (I)	0	0%	0	0%	0	0%	5	7,9%	2	3,1%	1	1,2%	7	8,3%	0	0%	15	2,5%
Reprovados (R)	16	12,6%	1	2,8%	20	22,5%	11	17,5%	4	6,2%	15	18,1%	4	4,8%	7	15,6%	78	13,2%
Trancamentos	24	18,9%	14	38,9%	18	20,2%	16	25,4%	14	21,5%	14	16,9%	13	15,5%	12	26,7%	125	21,1%
Total	127	100%	36	100%	89	100%	63	100%	65	100%	83	100%	84	100%	45	100%	592	100%
ECN048-TOPICOS EM ECONOMIA DO SETOR PUBLICO E DA REGULACAO																		
Aprovados	59	89,4%	52	75,4%	16	57,1%	36	72%	5	62,5%	-	-	-	-	-	-	168	76%
Reprovados (I)	0	0%	2	2,9%	0	0%	0	0%	0	0%	-	-	-	-	-	-	2	0,9%
Reprovados (R)	4	6,1%	9	13%	8	28,6%	11	22%	3	37,5%	-	-	-	-	-	-	35	15,8%
Trancamentos	3	4,5%	6	8,7%	4	14,3%	3	6%	0	0%	-	-	-	-	-	-	16	7,2%
Total	66	100%	69	100%	28	100%	50	100%	8	100%	-	-	-	-	-	-	221	100%
ECN051-HISTORIA ECONOMICA DO BRASIL																		
Aprovados	58	77,3%	59	88,1%	60	68,2%	70	75,3%	59	76,6%	53	89,8%	56	70%	54	65,1%	469	75,4%
Reprovados (I)	4	5,3%	2	3%	10	11,4%	9	9,7%	3	3,9%	3	5,1%	9	11,2%	5	6%	45	7,2%
Reprovados (R)	7	9,3%	1	1,5%	12	13,6%	9	9,7%	10	13%	2	3,4%	9	11,2%	9	10,8%	59	9,5%
Trancamentos	6	8%	5	7,5%	6	6,8%	5	5,4%	5	6,5%	1	1,7%	6	7,5%	15	18,1%	49	7,9%
Total	75	100%	67	100%	88	100%	93	100%	77	100%	59	100%	80	100%	83	100%	622	100%
ECN052-HISTORIA DO PENSAMENTO ECONOMICO																		
Aprovados	79	84,9%	69	80,2%	59	67%	71	70,3%	52	71,2%	62	68,1%	61	65,6%	73	64%	526	71,2%
Reprovados (I)	0	0%	0	0%	0	0%	0	0%	0	0%	0	0%	0	0%	0	0%	0	0%
Reprovados (R)	8	8,6%	10	11,6%	25	28,4%	22	21,8%	17	23,3%	20	22%	22	23,7%	31	27,2%	155	21%
Trancamentos	6	6,5%	7	8,1%	4	4,5%	8	7,9%	4	5,5%	9	9,9%	10	10,8%	10	8,8%	58	7,8%
Total	93	100%	86	100%	88	100%	101	100%	73	100%	91	100%	93	100%	114	100%	739	100%
ECN053-MACROECONOMIA II																		
Aprovados	58	78,4%	67	88,2%	55	68,8%	74	83,1%	50	80,6%	52	88,1%	56	86,2%	45	72,6%	457	80,6%
Reprovados (I)	0	0%	0	0%	0	0%	0	0%	0	0%	1	1,7%	4	6,2%	3	4,8%	8	1,4%
Reprovados (R)	11	14,9%	9	11,8%	18	22,5%	13	14,6%	6	9,7%	4	6,8%	2	3,1%	4	6,5%	67	11,8%
Trancamentos	5	6,8%	0	0%	7	8,8%	2	2,2%	6	9,7%	2	3,4%	3	4,6%	10	16,1%	35	6,2%
Total	74	100%	76	100%	80	100%	89	100%	62	100%	59	100%	65	100%	62	100%	567	100%

* Foram destacadas na cor cinza as células nas quais o percentual de aprovados foi menor do que 50% e o número de estudantes matriculados foi maior ou igual a 30.

Tabela 2: Situação dos estudantes nas principais atividades do curso de Ciências Econômicas, para a modalidade Bacharelado, no período de 2011 a 2018/2 (Continuação)

Situação	2011		2012		2013		2014		2015		2016		2017		2018		Total	
	Freq.	%	Freq.	%	Freq.	%	Freq.	%	Freq.	%	Freq.	%	Freq.	%	Freq.	%	Freq.	%
ECN054-MACROECONOMIA III																		
Aprovados	23	95,8%	72	97,3%	47	87%	59	95,2%	66	95,7%	43	84,3%	61	95,3%	42	93,3%	413	93,2%
Reprovados (I)	0	0%	0	0%	2	3,7%	0	0%	0	0%	0	0%	0	0%	0	0%	2	0,5%
Reprovados (R)	1	4,2%	2	2,7%	3	5,6%	3	4,8%	3	4,3%	4	7,8%	2	3,1%	1	2,2%	19	4,3%
Trancamentos	0	0%	0	0%	2	3,7%	0	0%	0	0%	4	7,8%	1	1,6%	2	4,4%	9	2%
Total	24	100%	74	100%	54	100%	62	100%	69	100%	51	100%	64	100%	45	100%	443	100%
ECN055-ECONOMIA POLITICA																		
Aprovados	52	80%	64	84,2%	60	75,9%	83	86,5%	58	79,5%	51	87,9%	60	95,2%	54	87,1%	482	84,3%
Reprovados (I)	2	3,1%	0	0%	0	0%	0	0%	2	2,7%	0	0%	0	0%	2	3,2%	6	1%
Reprovados (R)	3	4,6%	10	13,2%	9	11,4%	7	7,3%	7	9,6%	3	5,2%	2	3,2%	1	1,6%	42	7,3%
Trancamentos	8	12,3%	2	2,6%	10	12,7%	6	6,2%	6	8,2%	4	6,9%	1	1,6%	5	8,1%	42	7,3%
Total	65	100%	76	100%	79	100%	96	100%	73	100%	58	100%	63	100%	62	100%	572	100%
ECN058-TOPICOS EM ECONOMIA POLITICA E HISTORIA ECONOMICA																		
Aprovados	60	78,9%	63	71,6%	38	65,5%	43	68,3%	64	82,1%	61	81,3%	-	-	22	91,7%	351	76%
Reprovados (I)	4	5,3%	3	3,4%	4	6,9%	5	7,9%	4	5,1%	0	0%	-	-	0	0%	20	4,3%
Reprovados (R)	5	6,6%	8	9,1%	4	6,9%	2	3,2%	1	1,3%	6	8%	-	-	1	4,2%	27	5,8%
Trancamentos	7	9,2%	14	15,9%	12	20,7%	13	20,6%	9	11,5%	8	10,7%	-	-	1	4,2%	64	13,9%
Total	76	100%	88	100%	58	100%	63	100%	78	100%	75	100%	-	-	24	100%	462	100%
ECN060-ECONOMIA REGIONAL																		
Aprovados	44	88%	13	81,2%	-	-	-	-	-	-	-	-	-	-	-	-	57	86,4%
Reprovados (I)	1	2%	0	0%	-	-	-	-	-	-	-	-	-	-	-	-	1	1,5%
Reprovados (R)	1	2%	0	0%	-	-	-	-	-	-	-	-	-	-	-	-	1	1,5%
Trancamentos	4	8%	3	18,8%	-	-	-	-	-	-	-	-	-	-	-	-	7	10,6%
Total	50	100%	16	100%	-	-	-	-	-	-	-	-	-	-	-	-	66	100%
ECN061-MICROECONOMIA A-I																		
Aprovados	66	72,5%	68	80%	49	68,1%	69	71,1%	51	71,8%	68	81%	41	62,1%	60	69%	472	72,3%
Reprovados (I)	0	0%	1	1,2%	0	0%	6	6,2%	0	0%	0	0%	0	0%	4	4,6%	11	1,7%
Reprovados (R)	18	19,8%	11	12,9%	13	18,1%	18	18,6%	13	18,3%	9	10,7%	17	25,8%	18	20,7%	117	17,9%
Trancamentos	7	7,7%	5	5,9%	10	13,9%	4	4,1%	7	9,9%	7	8,3%	8	12,1%	5	5,7%	53	8,1%
Total	91	100%	85	100%	72	100%	97	100%	71	100%	84	100%	66	100%	87	100%	653	100%

* Foram destacadas na cor cinza as células nas quais o percentual de aprovados foi menor do que 50% e o número de estudantes matriculados foi maior ou igual a 30.

Tabela 2: Situação dos estudantes nas principais atividades do curso de Ciências Econômicas, para a modalidade Bacharelado, no período de 2011 a 2018/2 (Continuação)

Situação	2011		2012		2013		2014		2015		2016		2017		2018		Total	
	Freq.	%	Freq.	%	Freq.	%	Freq.	%	Freq.	%	Freq.	%	Freq.	%	Freq.	%	Freq.	%
ECN062-MICROECONOMIA A-II																		
Aprovados	72	80%	53	85,5%	59	66,3%	68	75,6%	56	78,9%	48	66,7%	65	79,3%	41	73,2%	462	75,5%
Reprovados (I)	2	2,2%	0	0%	0	0%	0	0%	0	0%	0	0%	0	0%	0	0%	2	0,3%
Reprovados (R)	9	10%	5	8,1%	22	24,7%	14	15,6%	10	14,1%	20	27,8%	11	13,4%	7	12,5%	98	16%
Trancamentos	7	7,8%	4	6,5%	8	9%	8	8,9%	5	7%	4	5,6%	6	7,3%	8	14,3%	50	8,2%
Total	90	100%	62	100%	89	100%	90	100%	71	100%	72	100%	82	100%	56	100%	612	100%
ECN063-TOPICOS EM ECONOMIA POLITICA E HISTORIA ECONOMICA																		
Aprovados	52	65%	108	72,5%	41	67,2%	10	62,5%	23	63,9%	10	76,9%	4	44,4%	25	80,6%	273	69,1%
Reprovados (I)	7	8,8%	10	6,7%	1	1,6%	0	0%	0	0%	0	0%	0	0%	0	0%	18	4,6%
Reprovados (R)	8	10%	5	3,4%	12	19,7%	4	25%	6	16,7%	2	15,4%	3	33,3%	3	9,7%	43	10,9%
Trancamentos	13	16,2%	26	17,4%	7	11,5%	2	12,5%	7	19,4%	1	7,7%	2	22,2%	3	9,7%	61	15,4%
Total	80	100%	149	100%	61	100%	16	100%	36	100%	13	100%	9	100%	31	100%	395	100%
ECN119-ECONOMIA BRASILEIRA A																		
Aprovados	46	92%	50	67,6%	56	82,4%	70	87,5%	63	94%	43	84,3%	49	83,1%	51	92,7%	428	84,9%
Reprovados (I)	1	2%	2	2,7%	0	0%	0	0%	0	0%	0	0%	2	3,4%	0	0%	5	1%
Reprovados (R)	2	4%	2	2,7%	8	11,8%	6	7,5%	2	3%	4	7,8%	0	0%	1	1,8%	25	5%
Trancamentos	1	2%	20	27%	4	5,9%	4	5%	2	3%	4	7,8%	8	13,6%	3	5,5%	46	9,1%
Total	50	100%	74	100%	68	100%	80	100%	67	100%	51	100%	59	100%	55	100%	504	100%
ECN181-HISTORIA ECONOMICA GERAL																		
Aprovados	75	65,8%	67	62,6%	79	69,9%	67	66,3%	61	70,9%	65	63,1%	84	79,2%	70	84,3%	568	69,9%
Reprovados (I)	0	0%	0	0%	5	4,4%	8	7,9%	3	3,5%	12	11,7%	6	5,7%	0	0%	34	4,2%
Reprovados (R)	23	20,2%	29	27,1%	22	19,5%	17	16,8%	17	19,8%	15	14,6%	11	10,4%	7	8,4%	141	17,3%
Trancamentos	16	14%	11	10,3%	7	6,2%	9	8,9%	5	5,8%	11	10,7%	5	4,7%	6	7,2%	70	8,6%
Total	114	100%	107	100%	113	100%	101	100%	86	100%	103	100%	106	100%	83	100%	813	100%
ECN190-ECONOMETRIA I																		
Aprovados	23	67,6%	61	74,4%	51	67,1%	61	71,8%	68	77,3%	51	72,9%	51	76,1%	50	83,3%	416	74%
Reprovados (I)	0	0%	0	0%	3	3,9%	5	5,9%	0	0%	0	0%	3	4,5%	2	3,3%	13	2,3%
Reprovados (R)	8	23,5%	13	15,9%	18	23,7%	17	20%	17	19,3%	13	18,6%	10	14,9%	4	6,7%	100	17,8%
Trancamentos	3	8,8%	8	9,8%	4	5,3%	2	2,4%	3	3,4%	6	8,6%	3	4,5%	4	6,7%	33	5,9%
Total	34	100%	82	100%	76	100%	85	100%	88	100%	70	100%	67	100%	60	100%	562	100%

* Foram destacadas na cor cinza as células nas quais o percentual de aprovados foi menor do que 50% e o número de estudantes matriculados foi maior ou igual a 30.

Tabela 2: Situação dos estudantes nas principais atividades do curso de Ciências Econômicas, para a modalidade Bacharelado, no período de 2011 a 2018/2 (Continuação)

Situação	2011		2012		2013		2014		2015		2016		2017		2018		Total	
	Freq.	%	Freq.	%	Freq.	%	Freq.	%	Freq.	%	Freq.	%	Freq.	%	Freq.	%	Freq.	%
ECN191-ECONOMETRIA II																		
Aprovados	32	97%	34	72,3%	47	81%	64	79%	70	93,3%	49	80,3%	47	82,5%	53	77,9%	396	82,5%
Reprovados (I)	0	0%	0	0%	0	0%	0	0%	0	0%	1	1,6%	0	0%	6	8,8%	7	1,5%
Reprovados (R)	1	3%	7	14,9%	8	13,8%	13	16%	3	4%	5	8,2%	8	14%	5	7,4%	50	10,4%
Trancamentos	0	0%	6	12,8%	3	5,2%	4	4,9%	2	2,7%	6	9,8%	2	3,5%	4	5,9%	27	5,6%
Total	33	100%	47	100%	58	100%	81	100%	75	100%	61	100%	57	100%	68	100%	480	100%
ECN198-MONOGRAFIA																		
Aprovados	14	93,3%	52	83,9%	45	76,3%	4	80%	1	100%	1	100%	-	-	-	-	117	81,8%
Reprovados (I)	0	0%	0	0%	0	0%	0	0%	0	0%	0	0%	-	-	-	-	0	0%
Reprovados (R)	1	6,7%	10	16,1%	8	13,6%	1	20%	0	0%	0	0%	-	-	-	-	20	14%
Trancamentos	0	0%	0	0%	6	10,2%	0	0%	0	0%	0	0%	-	-	-	-	6	4,2%
Total	15	100%	62	100%	59	100%	5	100%	1	100%	1	100%	-	-	-	-	143	100%
ECN204-ECONOMIA A																		
Aprovados	74	78,7%	73	77,7%	82	83,7%	62	77,5%	52	59,1%	81	81,8%	59	66,3%	71	75,5%	554	75,3%
Reprovados (I)	0	0%	0	0%	0	0%	4	5%	5	5,7%	0	0%	12	13,5%	7	7,4%	28	3,8%
Reprovados (R)	7	7,4%	13	13,8%	11	11,2%	8	10%	26	29,5%	12	12,1%	13	14,6%	7	7,4%	97	13,2%
Trancamentos	13	13,8%	8	8,5%	5	5,1%	6	7,5%	5	5,7%	6	6,1%	5	5,6%	9	9,6%	57	7,7%
Total	94	100%	94	100%	98	100%	80	100%	88	100%	99	100%	89	100%	94	100%	736	100%
ECN205-CONTABILIDADE SOCIAL A																		
Aprovados	70	63,1%	67	66,3%	96	87,3%	66	76,7%	67	80,7%	63	67%	78	75,7%	72	80,9%	579	74,5%
Reprovados (I)	0	0%	1	1%	0	0%	0	0%	0	0%	3	3,2%	0	0%	0	0%	4	0,5%
Reprovados (R)	27	24,3%	23	22,8%	10	9,1%	14	16,3%	11	13,3%	18	19,1%	20	19,4%	10	11,2%	133	17,1%
Trancamentos	14	12,6%	10	9,9%	4	3,6%	6	7%	5	6%	10	10,6%	5	4,9%	7	7,9%	61	7,9%
Total	111	100%	101	100%	110	100%	86	100%	83	100%	94	100%	103	100%	89	100%	777	100%
ECN206-ECONOMIA E SOCIEDADE																		
Aprovados	84	78,5%	77	81,1%	85	90,4%	70	84,3%	71	86,6%	69	80,2%	73	82%	68	81%	597	82,9%
Reprovados (I)	0	0%	0	0%	0	0%	0	0%	0	0%	0	0%	8	9%	0	0%	8	1,1%
Reprovados (R)	10	9,3%	10	10,5%	6	6,4%	9	10,8%	6	7,3%	10	11,6%	3	3,4%	9	10,7%	63	8,8%
Trancamentos	13	12,1%	8	8,4%	3	3,2%	4	4,8%	5	6,1%	7	8,1%	5	5,6%	7	8,3%	52	7,2%
Total	107	100%	95	100%	94	100%	83	100%	82	100%	86	100%	89	100%	84	100%	720	100%

* Foram destacadas na cor cinza as células nas quais o percentual de aprovados foi menor do que 50% e o número de estudantes matriculados foi maior ou igual a 30.

Tabela 2: Situação dos estudantes nas principais atividades do curso de Ciências Econômicas, para a modalidade Bacharelado, no período de 2011 a 2018/2 (Continuação)

Situação	2011		2012		2013		2014		2015		2016		2017		2018		Total	
	Freq.	%	Freq.	%	Freq.	%	Freq.	%	Freq.	%	Freq.	%	Freq.	%	Freq.	%	Freq.	%
ECN207-LEITURA DIRIGIDA EM TEORIA ECONOMICA I																		
Aprovados	84	89,4%	70	79,5%	61	67,8%	66	75%	66	85,7%	54	76,1%	64	68,1%	62	80,5%	527	77,6%
Reprovados (I)	0	0%	0	0%	14	15,6%	11	12,5%	3	3,9%	0	0%	3	3,2%	2	2,6%	33	4,9%
Reprovados (R)	2	2,1%	5	5,7%	7	7,8%	6	6,8%	4	5,2%	8	11,3%	9	9,6%	7	9,1%	48	7,1%
Trancamentos	8	8,5%	13	14,8%	8	8,9%	5	5,7%	4	5,2%	9	12,7%	18	19,1%	6	7,8%	71	10,5%
Total	94	100%	88	100%	90	100%	88	100%	77	100%	71	100%	94	100%	77	100%	679	100%
ECN208-LEITURA DIRIGIDA EM HISTORIA ECONOMICA E HISTORIA DO PENSAMENTO ECONOMICO																		
Aprovados	25	83,3%	85	90,4%	48	67,6%	58	81,7%	68	87,2%	62	84,9%	25	65,8%	69	94,5%	440	83,3%
Reprovados (I)	0	0%	0	0%	4	5,6%	6	8,5%	6	7,7%	0	0%	0	0%	1	1,4%	17	3,2%
Reprovados (R)	4	13,3%	3	3,2%	9	12,7%	2	2,8%	2	2,6%	2	2,7%	3	7,9%	0	0%	25	4,7%
Trancamentos	1	3,3%	6	6,4%	10	14,1%	5	7%	2	2,6%	9	12,3%	10	26,3%	3	4,1%	46	8,7%
Total	30	100%	94	100%	71	100%	71	100%	78	100%	73	100%	38	100%	73	100%	528	100%
ECN209-ECONOMIA SOCIAL I																		
Aprovados	-	-	38	88,4%	46	100%	61	95,3%	56	88,9%	39	67,2%	55	93,2%	61	96,8%	356	89,9%
Reprovados (I)	-	-	0	0%	0	0%	0	0%	0	0%	0	0%	0	0%	0	0%	0	0%
Reprovados (R)	-	-	0	0%	0	0%	1	1,6%	2	3,2%	12	20,7%	2	3,4%	1	1,6%	18	4,5%
Trancamentos	-	-	5	11,6%	0	0%	2	3,1%	5	7,9%	7	12,1%	2	3,4%	1	1,6%	22	5,6%
Total	-	-	43	100%	46	100%	64	100%	63	100%	58	100%	59	100%	63	100%	396	100%
ECN210-LEITURA DIRIGIDA EM TEORIA ECONOMICA II																		
Aprovados	-	-	54	79,4%	87	86,1%	43	76,8%	65	86,7%	41	74,5%	54	88,5%	39	86,7%	383	83,1%
Reprovados (I)	-	-	0	0%	0	0%	2	3,6%	0	0%	0	0%	1	1,6%	0	0%	3	0,7%
Reprovados (R)	-	-	6	8,8%	11	10,9%	5	8,9%	4	5,3%	2	3,6%	3	4,9%	0	0%	31	6,7%
Trancamentos	-	-	8	11,8%	3	3%	6	10,7%	6	8%	12	21,8%	3	4,9%	6	13,3%	44	9,5%
Total	-	-	68	100%	101	100%	56	100%	75	100%	55	100%	61	100%	45	100%	461	100%
ECN211-MACROECONOMIA A-IV																		
Aprovados	-	-	50	94,3%	64	81%	48	88,9%	64	77,1%	48	84,2%	44	80%	54	81,8%	372	83,2%
Reprovados (I)	-	-	0	0%	4	5,1%	3	5,6%	0	0%	1	1,8%	2	3,6%	2	3%	12	2,7%
Reprovados (R)	-	-	2	3,8%	7	8,9%	1	1,9%	18	21,7%	4	7%	7	12,7%	7	10,6%	46	10,3%
Trancamentos	-	-	1	1,9%	4	5,1%	2	3,7%	1	1,2%	4	7%	2	3,6%	3	4,5%	17	3,8%
Total	-	-	53	100%	79	100%	54	100%	83	100%	57	100%	55	100%	66	100%	447	100%

* Foram destacadas na cor cinza as células nas quais o percentual de aprovados foi menor do que 50% e o número de estudantes matriculados foi maior ou igual a 30.

Tabela 2: Situação dos estudantes nas principais atividades do curso de Ciências Econômicas, para a modalidade Bacharelado, no período de 2011 a 2018/2 (Continuação)

Situação	2011		2012		2013		2014		2015		2016		2017		2018		Total	
	Freq.	%	Freq.	%	Freq.	%	Freq.	%	Freq.	%	Freq.	%	Freq.	%	Freq.	%	Freq.	%
ECN212-MICROECONOMIA IV																		
Aprovados	-	-	48	98%	55	88,7%	55	90,2%	77	90,6%	52	86,7%	55	87,3%	48	92,3%	390	90,3%
Reprovados (I)	-	-	0	0%	4	6,5%	0	0%	3	3,5%	3	5%	1	1,6%	1	1,9%	12	2,8%
Reprovados (R)	-	-	0	0%	1	1,6%	4	6,6%	3	3,5%	2	3,3%	4	6,3%	2	3,8%	16	3,7%
Trancamentos	-	-	1	2%	2	3,2%	2	3,3%	2	2,4%	3	5%	3	4,8%	1	1,9%	14	3,2%
Total	-	-	49	100%	62	100%	61	100%	85	100%	60	100%	63	100%	52	100%	432	100%
ECN213-SEMINARIO DE PESQUISA EM ECONOMIA																		
Aprovados	-	-	27	90%	66	100%	50	96,2%	63	91,3%	52	96,3%	44	95,7%	55	98,2%	357	95,7%
Reprovados (I)	-	-	0	0%	0	0%	0	0%	1	1,4%	0	0%	1	2,2%	1	1,8%	3	0,8%
Reprovados (R)	-	-	0	0%	0	0%	0	0%	4	5,8%	1	1,9%	0	0%	0	0%	5	1,3%
Trancamentos	-	-	3	10%	0	0%	2	3,8%	1	1,4%	1	1,9%	1	2,2%	0	0%	8	2,1%
Total	-	-	30	100%	66	100%	52	100%	69	100%	54	100%	46	100%	56	100%	373	100%
ECN214-ECONOMIA DO SETOR PUBLICO																		
Aprovados	-	-	17	94,4%	45	80,4%	51	89,5%	59	98,3%	44	97,8%	44	97,8%	49	92,5%	309	92,5%
Reprovados (I)	-	-	0	0%	0	0%	0	0%	0	0%	0	0%	0	0%	0	0%	0	0%
Reprovados (R)	-	-	0	0%	8	14,3%	6	10,5%	0	0%	0	0%	0	0%	1	1,9%	15	4,5%
Trancamentos	-	-	1	5,6%	3	5,4%	0	0%	1	1,7%	1	2,2%	1	2,2%	3	5,7%	10	3%
Total	-	-	18	100%	56	100%	57	100%	60	100%	45	100%	45	100%	53	100%	334	100%
ECN215-HISTORIA E INTERPRETACAO DA SOCIEDADE CONTEMPORANEA																		
Aprovados	-	-	15	83,3%	39	86,7%	51	94,4%	55	98,2%	60	92,3%	46	97,9%	37	92,5%	303	93,2%
Reprovados (I)	-	-	0	0%	1	2,2%	0	0%	0	0%	0	0%	0	0%	0	0%	1	0,3%
Reprovados (R)	-	-	1	5,6%	4	8,9%	0	0%	0	0%	1	1,5%	1	2,1%	0	0%	7	2,2%
Trancamentos	-	-	2	11,1%	1	2,2%	3	5,6%	1	1,8%	4	6,2%	0	0%	3	7,5%	14	4,3%
Total	-	-	18	100%	45	100%	54	100%	56	100%	65	100%	47	100%	40	100%	325	100%
ECN216-MONOGRAFIA I																		
Aprovados	-	-	-	-	30	96,8%	60	92,3%	57	89,1%	51	83,6%	48	84,2%	59	88,1%	305	88,4%
Reprovados (I)	-	-	-	-	0	0%	0	0%	0	0%	0	0%	0	0%	0	0%	0	0%
Reprovados (R)	-	-	-	-	1	3,2%	2	3,1%	7	10,9%	8	13,1%	8	14%	6	9%	32	9,3%
Trancamentos	-	-	-	-	0	0%	3	4,6%	0	0%	2	3,3%	1	1,8%	2	3%	8	2,3%
Total	-	-	-	-	31	100%	65	100%	64	100%	61	100%	57	100%	67	100%	345	100%

* Foram destacadas na cor cinza as células nas quais o percentual de aprovados foi menor do que 50% e o número de estudantes matriculados foi maior ou igual a 30.

Tabela 2: Situação dos estudantes nas principais atividades do curso de Ciências Econômicas, para a modalidade Bacharelado, no período de 2011 a 2018/2 (Continuação)

Situação	2011		2012		2013		2014		2015		2016		2017		2018		Total	
	Freq.	%	Freq.	%	Freq.	%	Freq.	%	Freq.	%	Freq.	%	Freq.	%	Freq.	%	Freq.	%
ECN217-MONOGRAFIA II																		
Aprovados	-	-	-	-	8	100%	51	91,1%	46	85,2%	58	73,4%	59	85,5%	42	87,5%	264	84,1%
Reprovados (I)	-	-	-	-	0	0%	0	0%	0	0%	0	0%	3	4,3%	0	0%	3	1%
Reprovados (R)	-	-	-	-	0	0%	3	5,4%	3	5,6%	12	15,2%	4	5,8%	4	8,3%	26	8,3%
Trancamentos	-	-	-	-	0	0%	2	3,6%	5	9,3%	9	11,4%	3	4,3%	2	4,2%	21	6,7%
Total	-	-	-	-	8	100%	56	100%	54	100%	79	100%	69	100%	48	100%	314	100%
ECN228-ECONOMIA DO TRABALHO																		
Aprovados	-	-	1	33,3%	17	56,7%	-	-	14	60,9%	-	-	23	69,7%	-	-	55	61,8%
Reprovados (I)	-	-	0	0%	0	0%	-	-	0	0%	-	-	3	9,1%	-	-	3	3,4%
Reprovados (R)	-	-	1	33,3%	3	10%	-	-	8	34,8%	-	-	0	0%	-	-	12	13,5%
Trancamentos	-	-	1	33,3%	10	33,3%	-	-	1	4,3%	-	-	7	21,2%	-	-	19	21,3%
Total	-	-	3	100%	30	100%	-	-	23	100%	-	-	33	100%	-	-	89	100%
ECN231-ECONOMIA REGIONAL E URBANA																		
Aprovados	-	-	-	-	16	94,1%	18	56,2%	12	80%	18	75%	12	85,7%	8	72,7%	84	74,3%
Reprovados (I)	-	-	-	-	0	0%	0	0%	0	0%	0	0%	0	0%	0	0%	0	0%
Reprovados (R)	-	-	-	-	1	5,9%	7	21,9%	0	0%	4	16,7%	1	7,1%	2	18,2%	15	13,3%
Trancamentos	-	-	-	-	0	0%	7	21,9%	3	20%	2	8,3%	1	7,1%	1	9,1%	14	12,4%
Total	-	-	-	-	17	100%	32	100%	15	100%	24	100%	14	100%	11	100%	113	100%
ECN605-TOPICOS EM ECONOMIA C																		
Aprovados	40	64,5%	26	61,9%	23	54,8%	21	65,6%	21	56,8%	39	72,2%	133	72,3%	129	69,4%	432	67,6%
Reprovados (I)	0	0%	0	0%	1	2,4%	0	0%	5	13,5%	0	0%	1	0,5%	20	10,8%	27	4,2%
Reprovados (R)	18	29%	4	9,5%	10	23,8%	1	3,1%	4	10,8%	0	0%	21	11,4%	6	3,2%	64	10%
Trancamentos	4	6,5%	12	28,6%	8	19%	10	31,2%	7	18,9%	15	27,8%	29	15,8%	31	16,7%	116	18,2%
Total	62	100%	42	100%	42	100%	32	100%	37	100%	54	100%	184	100%	186	100%	639	100%
EST072-ESTATISTICA ECONOMICA I																		
Aprovados	67	65,7%	69	71,1%	68	70,8%	58	63%	58	69,9%	54	56,2%	59	59,6%	57	59,4%	490	64,4%
Reprovados (I)	11	10,8%	11	11,3%	10	10,4%	10	10,9%	9	10,8%	0	0%	1	1%	9	9,4%	61	8%
Reprovados (R)	13	12,7%	12	12,4%	11	11,5%	16	17,4%	9	10,8%	29	30,2%	33	33,3%	20	20,8%	143	18,8%
Trancamentos	11	10,8%	5	5,2%	7	7,3%	8	8,7%	7	8,4%	13	13,5%	6	6,1%	10	10,4%	67	8,8%
Total	102	100%	97	100%	96	100%	92	100%	83	100%	96	100%	99	100%	96	100%	761	100%

* Foram destacadas na cor cinza as células nas quais o percentual de aprovados foi menor do que 50% e o número de estudantes matriculados foi maior ou igual a 30.

Tabela 2: Situação dos estudantes nas principais atividades do curso de Ciências Econômicas, para a modalidade Bacharelado, no período de 2011 a 2018/2 (Continuação)

Situação	2011		2012		2013		2014		2015		2016		2017		2018		Total	
	Freq.	%	Freq.	%	Freq.	%	Freq.	%	Freq.	%	Freq.	%	Freq.	%	Freq.	%	Freq.	%
EST073-ESTADÍSTICA ECONOMICA II																		
Aprovados	50	89,3%	55	71,4%	51	53,7%	77	74%	58	79,5%	45	77,6%	53	76,8%	48	63,2%	437	71,9%
Reprovados (I)	0	0%	0	0%	0	0%	4	3,8%	5	6,8%	1	1,7%	3	4,3%	12	15,8%	25	4,1%
Reprovados (R)	3	5,4%	15	19,5%	32	33,7%	16	15,4%	6	8,2%	10	17,2%	10	14,5%	7	9,2%	99	16,3%
Trancamentos	3	5,4%	7	9,1%	12	12,6%	7	6,7%	4	5,5%	2	3,4%	3	4,3%	9	11,8%	47	7,7%
Total	56	100%	77	100%	95	100%	104	100%	73	100%	58	100%	69	100%	76	100%	608	100%
FCE001-TÓPICOS EM ECONOMIA SOCIAL																		
Aprovados	29	80,6%	-	-	-	-	9	90%	-	-	-	-	-	-	-	-	38	82,6%
Reprovados (I)	0	0%	-	-	-	-	1	10%	-	-	-	-	-	-	-	-	1	2,2%
Reprovados (R)	2	5,6%	-	-	-	-	0	0%	-	-	-	-	-	-	-	-	2	4,3%
Trancamentos	5	13,9%	-	-	-	-	0	0%	-	-	-	-	-	-	-	-	5	10,9%
Total	36	100%	-	-	-	-	10	100%	-	-	-	-	-	-	-	-	46	100%
FCE002-TÓPICOS EM ECONOMIA SOCIAL																		
Aprovados	23	67,6%	19	52,8%	45	68,2%	24	77,4%	3	75%	-	-	-	-	-	-	114	66,7%
Reprovados (I)	0	0%	4	11,1%	0	0%	0	0%	0	0%	-	-	-	-	-	-	4	2,3%
Reprovados (R)	2	5,9%	5	13,9%	11	16,7%	4	12,9%	0	0%	-	-	-	-	-	-	22	12,9%
Trancamentos	9	26,5%	8	22,2%	10	15,2%	3	9,7%	1	25%	-	-	-	-	-	-	31	18,1%
Total	34	100%	36	100%	66	100%	31	100%	4	100%	-	-	-	-	-	-	171	100%
LET223-FUNDAMENTOS DE LIBRAS																		
Aprovados	2	50%	6	60%	11	52,4%	8	80%	3	100%	16	94,1%	31	79,5%	9	69,2%	86	73,5%
Reprovados (I)	1	25%	2	20%	6	28,6%	1	10%	0	0%	0	0%	0	0%	0	0%	10	8,5%
Reprovados (R)	0	0%	0	0%	2	9,5%	0	0%	0	0%	0	0%	3	7,7%	1	7,7%	6	5,1%
Trancamentos	1	25%	2	20%	2	9,5%	1	10%	0	0%	1	5,9%	5	12,8%	3	23,1%	15	12,8%
Total	4	100%	10	100%	21	100%	10	100%	3	100%	17	100%	39	100%	13	100%	117	100%
MAT001-CÁLCULO DIFERENCIAL E INTEGRAL I																		
Aprovados	64	49,2%	65	47,8%	67	42,7%	67	50,4%	45	36,6%	58	47,2%	43	28,7%	84	52,2%	493	44,3%
Reprovados (I)	8	6,2%	16	11,8%	13	8,3%	9	6,8%	14	11,4%	21	17,1%	20	13,3%	25	15,5%	126	11,3%
Reprovados (R)	40	30,8%	39	28,7%	65	41,4%	47	35,3%	54	43,9%	32	26%	76	50,7%	37	23%	390	35%
Trancamentos	18	13,8%	16	11,8%	12	7,6%	10	7,5%	10	8,1%	12	9,8%	11	7,3%	15	9,3%	104	9,3%
Total	130	100%	136	100%	157	100%	133	100%	123	100%	123	100%	150	100%	161	100%	1113	100%

* Foram destacadas na cor cinza as células nas quais o percentual de aprovados foi menor do que 50% e o número de estudantes matriculados foi maior ou igual a 30.

Tabela 2: Situação dos estudantes nas principais atividades do curso de Ciências Econômicas, para a modalidade Bacharelado, no período de 2011 a 2018/2 (Continuação)

Situação	2011		2012		2013		2014		2015		2016		2017		2018		Total	
	Freq.	%	Freq.	%	Freq.	%	Freq.	%	Freq.	%	Freq.	%	Freq.	%	Freq.	%	Freq.	%
MAT038-GEOMETRIA ANALITICA E ALGEBRA LINEAR																		
Aprovados	37	63,8%	10	35,7%	13	56,5%	12	63,2%	11	42,3%	15	48,4%	9	39,1%	11	40,7%	118	50,2%
Reprovados (I)	1	1,7%	4	14,3%	0	0%	4	21,1%	2	7,7%	7	22,6%	3	13%	6	22,2%	27	11,5%
Reprovados (R)	11	19%	10	35,7%	5	21,7%	0	0%	6	23,1%	2	6,5%	7	30,4%	3	11,1%	44	18,7%
Trancamentos	9	15,5%	4	14,3%	5	21,7%	3	15,8%	7	26,9%	7	22,6%	4	17,4%	7	25,9%	46	19,6%
Total	58	100%	28	100%	23	100%	19	100%	26	100%	31	100%	23	100%	27	100%	235	100%
MAT039-CALCULO DIFERENCIAL E INTEGRAL II																		
Aprovados	15	78,9%	12	70,6%	7	58,3%	1	50%	2	40%	2	25%	1	50%	2	33,3%	42	59,2%
Reprovados (I)	0	0%	0	0%	0	0%	0	0%	0	0%	1	12,5%	1	50%	0	0%	2	2,8%
Reprovados (R)	1	5,3%	2	11,8%	4	33,3%	0	0%	2	40%	0	0%	0	0%	3	50%	12	16,9%
Trancamentos	3	15,8%	3	17,6%	1	8,3%	1	50%	1	20%	5	62,5%	0	0%	1	16,7%	15	21,1%
Total	19	100%	17	100%	12	100%	2	100%	5	100%	8	100%	2	100%	6	100%	71	100%
MAT042-CALCULO DE VARIAS VARIAVEIS																		
Aprovados	6	60%	4	40%	7	63,6%	1	100%	7	38,9%	6	50%	7	87,5%	4	25%	42	48,8%
Reprovados (I)	1	10%	2	20%	1	9,1%	0	0%	0	0%	1	8,3%	0	0%	4	25%	9	10,5%
Reprovados (R)	1	10%	2	20%	1	9,1%	0	0%	7	38,9%	2	16,7%	0	0%	4	25%	17	19,8%
Trancamentos	2	20%	2	20%	2	18,2%	0	0%	4	22,2%	3	25%	1	12,5%	4	25%	18	20,9%
Total	10	100%	10	100%	11	100%	1	100%	18	100%	12	100%	8	100%	16	100%	86	100%
POP001-DEMOGRAFIA ECONOMICA																		
Aprovados	4	80%	10	71,4%	11	73,3%	23	95,8%	24	100%	8	72,7%	3	42,9%	1	50%	84	82,4%
Reprovados (I)	0	0%	0	0%	0	0%	0	0%	0	0%	0	0%	1	14,3%	0	0%	1	1%
Reprovados (R)	0	0%	2	14,3%	2	13,3%	0	0%	0	0%	2	18,2%	0	0%	0	0%	6	5,9%
Trancamentos	1	20%	2	14,3%	2	13,3%	1	4,2%	0	0%	1	9,1%	3	42,9%	1	50%	11	10,8%
Total	5	100%	14	100%	15	100%	24	100%	24	100%	11	100%	7	100%	2	100%	102	100%
POP004-TOPICOS EM DEMOGRAFIA																		
Aprovados	27	81,8%	41	57,7%	30	69,8%	68	81,9%	20	74,1%	43	79,6%	64	76,2%	33	70,2%	326	73,8%
Reprovados (I)	3	9,1%	3	4,2%	1	2,3%	3	3,6%	1	3,7%	2	3,7%	0	0%	2	4,3%	15	3,4%
Reprovados (R)	2	6,1%	5	7%	3	7%	3	3,6%	0	0%	1	1,9%	12	14,3%	2	4,3%	28	6,3%
Trancamentos	1	3%	22	31%	9	20,9%	9	10,8%	6	22,2%	8	14,8%	8	9,5%	10	21,3%	73	16,5%
Total	33	100%	71	100%	43	100%	83	100%	27	100%	54	100%	84	100%	47	100%	442	100%

* Foram destacadas na cor cinza as células nas quais o percentual de aprovados foi menor do que 50% e o número de estudantes matriculados foi maior ou igual a 30.

Tabela 2: Situação dos estudantes nas principais atividades do curso de Ciências Econômicas, para a modalidade Bacharelado, no período de 2011 a 2018/2 (Continuação)

Situação	2011		2012		2013		2014		2015		2016		2017		2018		Total	
	Freq.	%	Freq.	%	Freq.	%	Freq.	%	Freq.	%	Freq.	%	Freq.	%	Freq.	%	Freq.	%
UNI001-INGLES INSTRUMENTAL I																		
Aprovados	20	69%	22	68,8%	18	94,7%	32	91,4%	27	87,1%	48	92,3%	45	95,7%	37	86%	249	86,5%
Reprovados (I)	0	0%	0	0%	0	0%	0	0%	0	0%	0	0%	0	0%	0	0%	0	0%
Reprovados (R)	5	17,2%	7	21,9%	0	0%	3	8,6%	0	0%	2	3,8%	1	2,1%	2	4,7%	20	6,9%
Trancamentos	4	13,8%	3	9,4%	1	5,3%	0	0%	4	12,9%	2	3,8%	1	2,1%	4	9,3%	19	6,6%
Total	29	100%	32	100%	19	100%	35	100%	31	100%	52	100%	47	100%	43	100%	288	100%
UNI002-INGLES INSTRUMENTAL II																		
Aprovados	17	63%	22	78,6%	6	75%	3	60%	-	-	4	66,7%	11	100%	7	87,5%	70	75,3%
Reprovados (I)	0	0%	0	0%	0	0%	0	0%	-	-	0	0%	0	0%	0	0%	0	0%
Reprovados (R)	7	25,9%	5	17,9%	2	25%	1	20%	-	-	1	16,7%	0	0%	1	12,5%	17	18,3%
Trancamentos	3	11,1%	1	3,6%	0	0%	1	20%	-	-	1	16,7%	0	0%	0	0%	6	6,5%
Total	27	100%	28	100%	8	100%	5	100%	-	-	6	100%	11	100%	8	100%	93	100%
TOTAL																		
Aprovados	2122	75,9%	2490	75,9%	2531	72,4%	2602	77,1%	2486	77,3%	2416	75,5%	2452	74,6%	2391	75,7%	19490	75,5%
Reprovados (I)	54	1,9%	70	2,1%	111	3,2%	114	3,4%	89	2,8%	73	2,3%	121	3,7%	147	4,7%	779	3%
Reprovados (R)	359	12,8%	376	11,5%	540	15,4%	426	12,6%	419	13%	385	12%	427	13%	314	9,9%	3246	12,6%
Trancamentos	262	9,4%	345	10,5%	316	9%	232	6,9%	224	7%	324	10,1%	285	8,7%	305	9,7%	2293	8,9%
Total	2797	100%	3281	100%	3498	100%	3374	100%	3218	100%	3198	100%	3285	100%	3157	100%	25808	100%

* Foram destacadas na cor cinza as células nas quais o percentual de aprovados foi menor do que 50% e o número de estudantes matriculados foi maior ou igual a 30.

4 Análise da evasão

Esta seção avalia a situação dos estudantes no curso de Ciências Econômicas, na modalidade Bacharelado, buscando compreender como ocorre a evasão do curso e quais fatores podem ser utilizados para sinalizá-la. A seção foi dividida em quatro subseções. Na primeira delas, o foco está em avaliar a situação geral do curso com respeito às taxas de conclusão e evasão, incluindo indicadores adotados pelo Instituto Nacional de Estudos e Pesquisas Educacionais Anísio Teixeira (Inep). Maiores detalhes sobre os indicadores podem ser encontrados em [1]. A segunda subseção avalia o tempo decorrido (períodos letivos) até a evasão ou a conclusão do curso. A terceira subseção avalia a retenção nas principais atividades do curso e o efeito sob a probabilidade de evasão. Por fim, a quarta subseção indica quais cursos na UFMG são escolhidos por estudantes que evadiram do curso de Ciências Econômicas, na modalidade Bacharelado, mas retornaram à UFMG.

Antes de iniciar a análise dos indicadores, é importante compreender as transformações que ocorreram nos processos seletivos de vagas iniciais dos cursos de graduação da UFMG. A Tabela 3 resume as principais características dos processos seletivos no período analisado. Destaca-se que nos anos de 2014 e de 2015 a UFMG ofertou suas vagas em duas edições do SiSU: as vagas para ingresso no primeiro semestre foram ofertadas na primeira edição e as vagas para ingresso no segundo semestre na segunda edição. Isso permitiu que os estudantes participassem dos dois SiSUs do ano utilizando a mesma nota do ENEM, obtida no ano anterior. Estudos realizados pelo Setor de Estatística da Prograd mostraram que, em 2014 e 2015, cerca de 10% dos estudantes que ingressaram em vagas da UFMG ofertadas no primeiro semestre evadiram para ocupar novas vagas da UFMG, ofertadas no segundo semestre do mesmo ano, utilizando a segunda edição do SiSU. A partir de 2016 a UFMG passou a ofertar todas as suas vagas na primeira edição do SiSU.

Tabela 3: Características dos Processos Seletivos

Ano	Processo Seletivo			Ação Afirmativa
	1ª Etapa	2ª Etapa	Número de edições	
2008	UFMG	UFMG	-	Não tem
2009	UFMG	UFMG	-	Bônus de 10% e 15%
2010	UFMG	UFMG	-	Bônus de 10% e 15%
2011	ENEM	UFMG	-	Bônus de 10% e 15%
2012	ENEM	UFMG	-	Bônus de 10% e 15%
2013	ENEM	UFMG	-	Cotas 12,5%
2014	SiSU	-	2	Cotas 25%
2015	SiSU	-	2	Cotas 37,5%
2016	SiSU	-	1	Cotas 50%
2017	SiSU	-	1	Cotas 50%
2018	SiSU	-	1	Cotas 50% + PCD

* PCD = Reserva de vagas para candidatos com deficiência.

4.1 Acompanhamento da situação dos estudantes

Nesta subseção serão calculados diversos indicadores utilizados pelo Inep para avaliar os cursos de graduação. Especificamente, os indicadores analisados são:

- **Evasão do curso:** considera-se como evasão do curso o desligamento ou desistência formal do curso sem a conclusão do mesmo, incluindo também o caso de reopção de curso no âmbito de vagas remanescentes dentro da UFMG.
- **Tempo Médio de Conclusão:** tempo gasto pelos estudantes de determinada turma⁶ para a conclusão do curso, multiplicado pelo número de estudantes da turma que concluiu o curso dentro de cada tempo observado, dividido pelo total de estudantes da turma analisada. Isto é, a média ponderada do tempo de conclusão dos estudantes da turma analisada.

⁶Considera-se como turma o total de estudantes que ingressaram em um dado curso no mesmo ano, incluindo o ingresso via processo seletivo de vagas iniciais ou por vagas remanescentes. Para os cursos em que o ingresso ocorre em dois semestres, leva-se em consideração o semestre de ingresso do estudante no cálculo do número de períodos letivos cursados.

- **Taxa de Eficiência:** percentual de estudantes da turma analisada que concluíram o curso dentro do tempo padrão de integralização p .
- **Eficácia:** a eficácia é igual a 10 se o Tempo Médio de Conclusão (TMC) for menor do que o tempo de integralização p . Se o TMC for maior do que o tempo de integralização p , a eficácia será igual a $\frac{10 \cdot p}{TMC}$. Destaca-se que quanto mais próximo o índice estiver de 10, melhor é a eficácia do curso.
- **Índice de Efetividade do Curso:** Um curso é totalmente efetivo quando todos os ingressantes concluem dentro do prazo de integralização. Esse índice é calculado como o produto da taxa de eficiência (variando entre 0 e 1) e a eficácia do curso.

Considerando o curso de Ciências Econômicas, modalidade Bacharelado, no período de 2008/1 a 2018/2 foram encontrados 928 registros de ingresso, sendo 923 estudantes distintos⁷, ou seja, há 5 estudantes que reingressaram no curso de Ciências Econômicas, modalidade Bacharelado, nesse período. A Tabela 4 mostra a situação (conclusão, cursando, evasão do curso ou mudança de turno/modalidade)⁸ dos discentes no curso de acordo com a forma de ingresso. Do total de 928 registros de ingresso, pode-se observar que 27% evadiram do curso, 32,9% ainda estão matriculados e 40,1% se graduaram.

A Tabela 5 mostra a situação dos estudantes no curso por ano⁹ de entrada e de acordo com a forma de ingresso. Nota-se, por exemplo, que no ano de 2017 ingressaram 80 estudantes por meio de Processo Seletivo de vagas iniciais, sendo que 14 deles evadiram do curso até o final do semestre de 2018/2.

A Figura 9, para fins de comparação, mostra a situação dos estudantes do curso, da grande área na qual ele está classificado, e de toda a UFMG.

⁷Em alguns cursos há casos de estudantes que ingressam mais de uma vez em decorrência, por exemplo, de desligamento e retorno posterior ao curso através de novo processo seletivo.

⁸Em alguns cursos, devido à mudança de turno/modalidade, pode ocorrer casos de estudantes que concluíram o curso tendo cursado zero períodos letivos.

⁹Se o ingresso no curso de Ciências Econômicas (Bacharelado) tiver ocorrido por reopção, considera-se que o ano de ingresso do discente nesse curso é igual ao ano em que ele realizou a reopção.

Tabela 4: Forma de ingresso versus situação do estudante após o término do período letivo 2018/2

Forma de Ingresso	Conclusão		Cursando		Evasão do curso		Mudança de Turno ou Modalidade		Total	
	Freq.	%	Freq.	%	Freq.	%	Freq.	%	Freq.	%
Convênio	0	0%	1	50%	1	50%	0	0%	2	100%
Obtenção de Novo Título	4	25%	2	12,5%	10	62,5%	0	0%	16	100%
Processo Seletivo	355	40,2%	297	33,7%	230	26,1%	0	0%	882	100%
Reopção de Curso	2	33,3%	2	33,3%	2	33,3%	0	0%	6	100%
Transferência Comum	11	57,9%	2	10,5%	6	31,6%	0	0%	19	100%
Transferência Especial	0	0%	1	33,3%	2	66,7%	0	0%	3	100%
Total	372	40,1%	305	32,9%	251	27%	0	0%	928	100%

* Evasão do curso = evasão da UFMG + reopção de curso dentro da UFMG.

Tabela 5: Situação dos estudantes por forma de ingresso e de acordo com o ano de entrada no curso de Ciências Econômicas, modalidade Bacharelado

Forma de ingresso	Situação	Ano de Ingresso											Total
		2008	2009	2010	2011	2012	2013	2014	2015	2016	2017	2018	
Convênio	Conclusão	0	0	0	0	0	0	0	0	0	0	0	0
	Cursando	0	0	0	0	0	0	0	1	0	0	0	1
	Evasão do curso	0	1	0	0	0	0	0	0	0	0	0	1
	Total	0	1	0	0	0	0	0	1	0	0	0	2
Obtenção de Novo Título	Conclusão	0	0	0	1	0	3	0	0	0	0	0	4
	Cursando	0	0	0	0	0	0	0	0	2	0	0	2
	Evasão do curso	0	0	0	6	0	4	0	0	0	0	0	10
	Total	0	0	0	7	0	7	0	0	2	0	0	16
Processo Seletivo	Conclusão	63	52	67	50	47	46	28	2	0	0	0	355
	Cursando	0	0	0	2	4	11	25	51	62	66	76	297
	Evasão do curso	17	28	13	27	30	25	26	26	19	14	5	230
	Total	80	80	80	79	81	82	79	79	81	80	81	882
Reopção de Curso	Conclusão	0	0	1	0	0	0	1	0	0	0	0	2
	Cursando	0	0	0	0	0	1	0	1	0	0	0	2
	Evasão do curso	0	0	0	0	0	1	0	0	1	0	0	2
	Total	0	0	1	0	0	2	1	1	1	0	0	6
Transferência Comum	Conclusão	0	2	0	9	0	0	0	0	0	0	0	11
	Cursando	0	0	0	0	0	1	0	0	1	0	0	2
	Evasão do curso	0	0	0	3	0	3	0	0	0	0	0	6
	Total	0	2	0	12	0	4	0	0	1	0	0	19
	Conclusão	0	0	0	0	0	0	0	0	0	0	0	0

Tabela 5: Situação dos estudantes por forma de ingresso e de acordo com o ano de entrada no curso de Ciências Econômicas, modalidade Bacharelado (Continuação)

Forma de ingresso	Situação	Ano de Ingresso											Total
		2008	2009	2010	2011	2012	2013	2014	2015	2016	2017	2018	
Transferência Especial	Cursando	0	0	0	0	0	0	0	0	0	0	1	1
	Evasão do curso	0	0	1	0	0	0	1	0	0	0	0	2
	Total	0	0	1	0	0	0	1	0	0	0	1	3
Total		80	83	82	98	81	95	81	81	85	80	82	928

* Evasão do curso = evasão da UFMG + reopção de curso dentro da UFMG.

Tabela 6: Situação dos estudantes do curso de Ciências Econômicas após o término do período letivo 2018/2

Ingresso	Taxa de Eficiência		Conclusão (acima do tempo padrão)		Conclusão (Total)		Cursando		Mudança de Turno ou Modalidade		Mudança de Curso		Evasão da UFMG		Evasão do Curso		Total	
	Freq.	%	Freq.	%	Freq.	%	Freq.	%	Freq.	%	Freq.	%	Freq.	%	Freq.	%	Freq.	%
Ano de ingresso com tempo decorrido maior ou igual ao tempo de integralização padrão																		
2008	21	26,2%	42	52,5%	63	78,7%	0	0%	0	0%	2	2,5%	15	18,8%	17	21,2%	80	100%
2009	19	22,9%	35	42,2%	54	65,1%	0	0%	0	0%	1	1,2%	28	33,7%	29	34,9%	83	100%
2010	14	17,1%	54	65,9%	68	83%	0	0%	0	0%	1	1,2%	13	15,9%	14	17,1%	82	100%
2011	13	13,3%	47	48%	60	61,3%	2	2%	0	0%	0	0%	36	36,7%	36	36,7%	98	100%
2012	6	7,4%	41	50,6%	47	58%	4	4,9%	0	0%	0	0%	30	37%	30	37%	81	100%
2013	16	16,8%	33	34,7%	49	51,5%	13	13,7%	0	0%	0	0%	33	34,7%	33	34,7%	95	100%
2014	8	9,9%	21	25,9%	29	35,8%	25	30,9%	0	0%	1	1,2%	26	32,1%	27	33,3%	81	100%
Ano de ingresso com tempo decorrido menor do que o tempo de integralização padrão																		
2015	2	2,5%	0	0%	2	2,5%	53	65,4%	0	0%	0	0%	26	32,1%	26	32,1%	81	100%
2016	0	0%	0	0%	0	0%	65	76,5%	0	0%	0	0%	20	23,5%	20	23,5%	85	100%
2017	0	0%	0	0%	0	0%	66	82,5%	0	0%	0	0%	14	17,5%	14	17,5%	80	100%
2018	0	0%	0	0%	0	0%	77	93,9%	0	0%	0	0%	5	6,1%	5	6,1%	82	100%
Total	99	10,7%	273	29,4%	372	40,1%	305	32,9%	0	0%	5	0,5%	246	26,5%	251	27%	928	100%

¹ Taxa de eficiência: proporção de estudantes que concluíram o curso dentro do tempo padrão de integralização;

² Conclusão (acima do tempo padrão): proporção de estudantes que concluíram o curso de ingresso na UFMG acima do tempo padrão de integralização;

³ Conclusão (Total): soma da taxa de eficiência e da conclusão acima do tempo padrão;

⁴ Cursando: estudantes que continuavam matriculados no curso de ingresso na UFMG até 2018/2;

⁵ Mudança de Turno ou Modalidade: corresponde tanto à troca de diurno para noturno, e vice-versa, quanto a alteração entre as modalidades bacharelado e licenciatura;

⁶ Mudança de Curso: troca de curso dentro da UFMG, por meio de reopção, no âmbito das vagas remanescentes (exceto casos de mudança de turno ou modalidade);

⁷ Evasão da UFMG: equivale ao desligamento, evasão ou desistência formal da UFMG sem a conclusão de curso de graduação;

⁸ Evasão do Curso: soma da evasão da UFMG e da mudança de curso dentro da UFMG.

Tabela 7: Estatísticas descritivas do tempo de conclusão, Eficácia e Índice de Efetividade do Curso de Ciências Econômicas, modalidade Bacharelado, por ano de ingresso.

Ano de Ingresso	Tempo de Integralização Padrão		Estatísticas do Tempo de Conclusão			Índices do INEP			Número de Concluintes
	MEC	UFMG	Média ¹	Mediana ²	3º Quartil ³	Taxa de Eficiência ⁴	Eficácia ⁵	Índice de Efetividade ⁶	
Ano de ingresso com tempo decorrido maior ou igual ao tempo de integralização padrão									
2008	8	8	9,2	9	10	26,2%	8,7	2,3	63
2009	8	8	9	9	9	22,9%	8,9	2	54
2010	8	8	9,8	10	10	17,1%	8,2	1,4	68
2011	8	8	10,1	10	11	13,3%	8	1,1	60
2012	8	8	9,7	9	10	7,4%	8,2	0,6	47
2013	8	8	9,3	9	10	16,8%	8,6	1,4	49
2014	8	8	9,1	9	10	9,9%	8,8	0,9	29
Ano de ingresso com tempo decorrido menor do que o tempo de integralização padrão									
2015	8	8	8	8	8	2,5%	10	0,2	2
2016	8	8	-	-	-	-	-	-	0
2017	8	8	-	-	-	-	-	-	0
2018	8	8	-	-	-	-	-	-	0
Total	8	8	9,5	9	10	10,7%	8,4	0,9	372

O tempo de integralização padrão atual da UFMG é de 8 períodos letivos.

¹ Média: média aritmética;

² Mediana: valor que deixa 50% dos dados abaixo dele;

³ 3º Quartil: valor que deixa 75% dos dados abaixo dele;

⁴ Taxa de Eficiência: refere-se ao percentual de estudantes que se formaram até o período de integralização padrão do curso em relação ao número de ingressantes do ano;

⁵ Eficácia: é igual a 10 se o Tempo Médio de Conclusão (TMC) for menor do que o tempo de integralização (p). Se o TMC for maior do que o tempo de integralização p, a eficácia será igual a $10 \cdot p / \text{TMC}$. Destaca-se que quanto mais próximo o índice estiver de 10, melhor é a efetividade do curso;

⁶ Índice de Efetividade do Curso: um curso é totalmente efetivo quando todos os ingressantes concluem dentro do prazo de integralização. Esse índice é calculado como o produto da taxa de eficiência (variando entre 0 e 1) e a eficácia do curso.

* As células em **vermelho** indicam tempos maiores do que o tempo padrão de integralização atual da UFMG e, as em **verde**, tempos iguais ou menores.

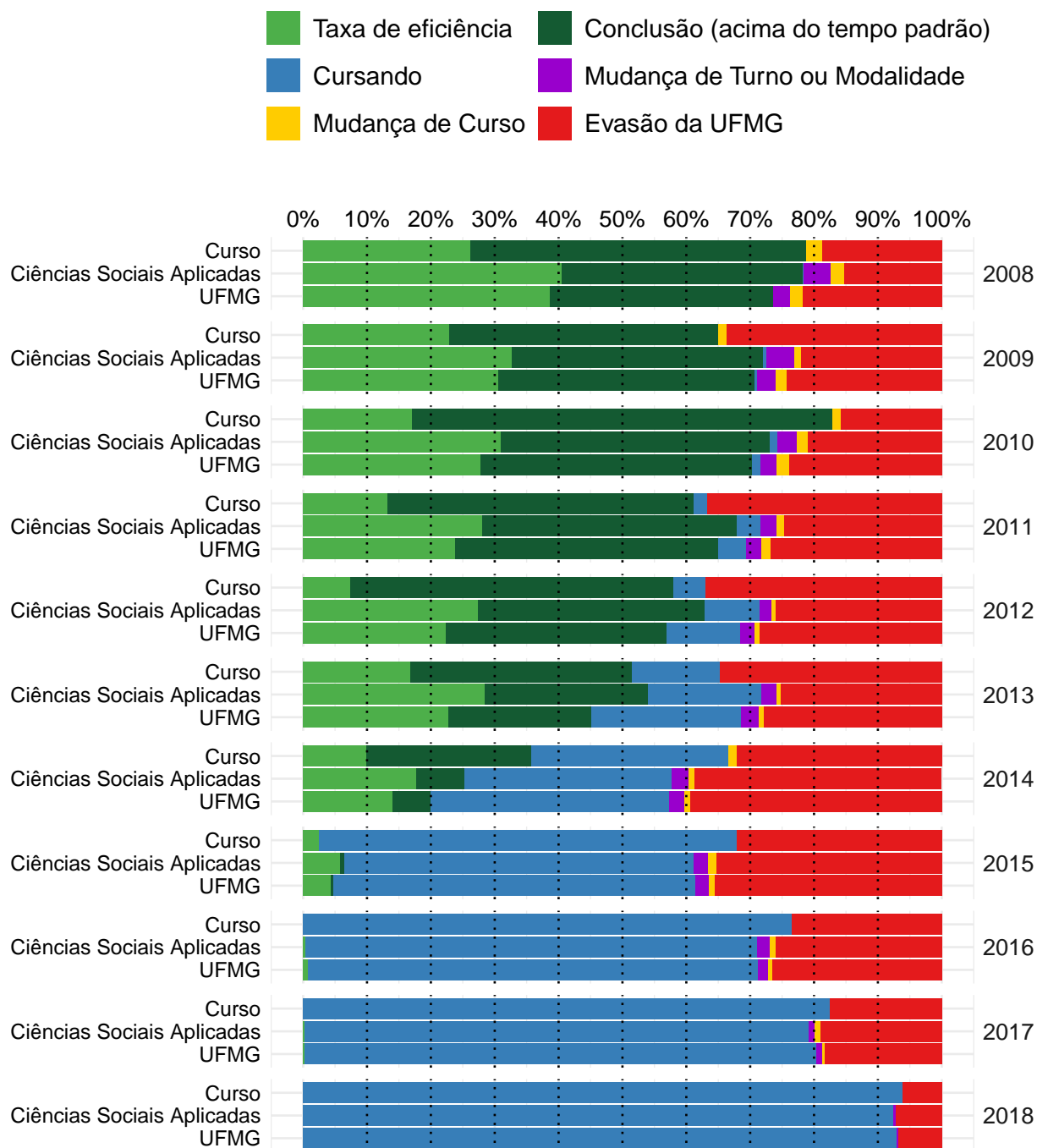


Figura 9: Situação dos estudantes do curso de Ciências Econômicas (Bacharelado), após o término do período letivo de 2018/2 A taxa de eficiência refere-se à proporção de estudantes que concluíram o curso dentro do tempo padrão de integralização. Mudança de turno ou modalidade corresponde tanto à troca de diurno para noturno, e vice-versa, quanto a alteração entre as modalidades bacharelado e licenciatura. Mudança de curso troca de curso dentro da UFMG, por meio de reopção, no âmbito das vagas remanescentes (exceto casos de mudança de turno ou modalidade). Evasão da UFMG equivale ao desligamento ou evasão da UFMG sem a conclusão de curso de graduação.

A Figura 10 mostra a distribuição do Rendimento Semestral Global Médio (RSGM)¹⁰ de acordo com a situação do estudante no curso de Ciências Econômicas, na modalidade Bacharelado, no período de 2008/1 a 2018/2.

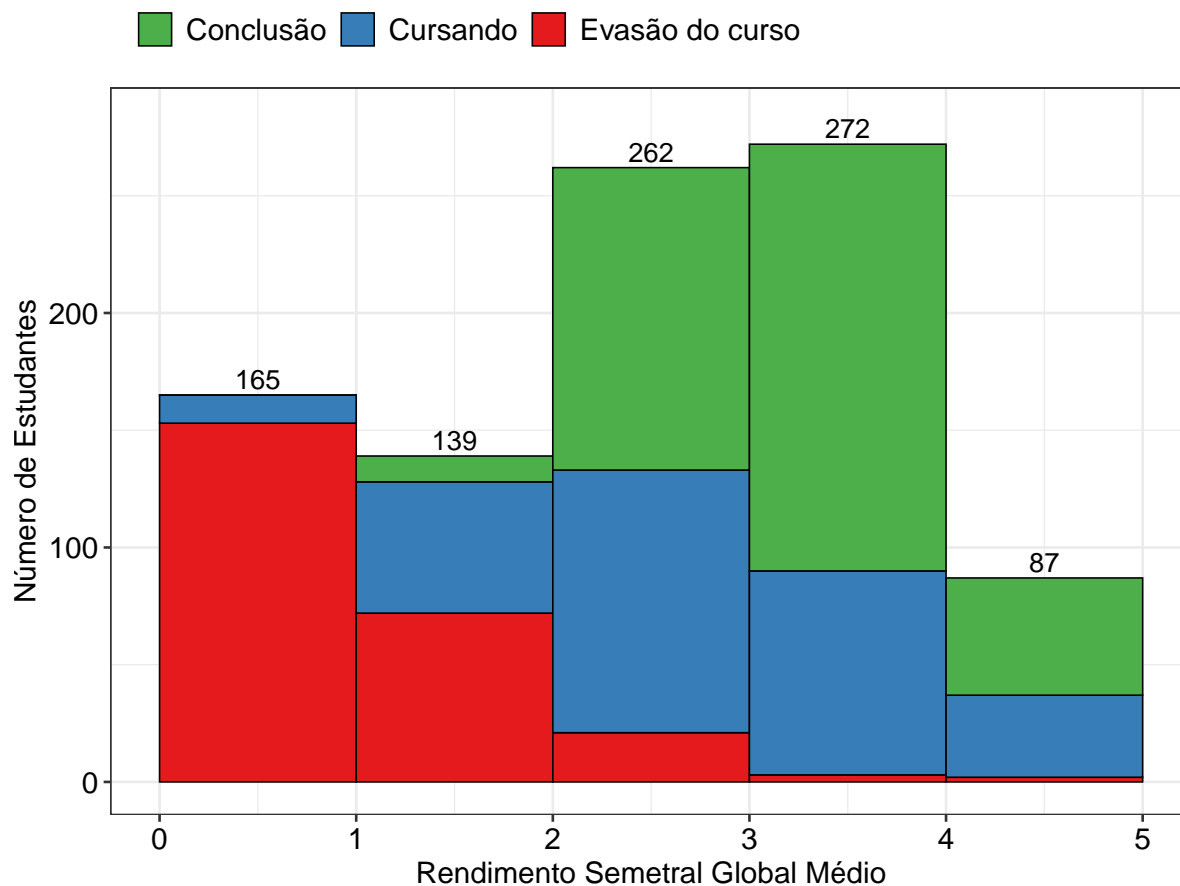


Figura 10: Rendimento Semestral Global Médio, por faixa, de acordo com a situação do estudante no curso de Ciências Econômicas, modalidade Bacharelado.

¹⁰Ressalta-se que nesse gráfico é possível incluir somente os estudantes que possuem RSG médio, por isso, em alguns casos, o número total de estudantes pode diferir do total apresentado na Tabela 6.

4.2 Tempo decorrido até a evasão ou a conclusão

Esta subseção analisa o tempo decorrido até o desligamento do curso. Ressalta-se que, em caso de trancamento total do período letivo, o mesmo foi contabilizado como tempo no curso. Essa subseção inclui os seguintes indicadores utilizados pelo Inep:

- **Taxa de Evasão Acumulada:** percentual de estudantes de uma dada turma que evadiram do curso até o ano t , em relação ao número de ingressantes na turma analisada.
- **Taxa de Evasão Anual:** percentual de estudantes de uma dada turma que evadiram do curso no ano t , em relação ao número de ingressantes na turma.

A Tabela 8 e a Figura 11 mostram a taxa de evasão (e conclusão) acumulada, de acordo com número de períodos letivos cursados, no curso de Ciências Econômicas na modalidade Bacharelado. É possível observar que 59,4% dos estudantes que evadiram do curso o fizeram até o 4º período.

A Tabela 9 e a Figura 12, por sua vez, mostram a taxa de evasão anual por turma do curso de Ciências Econômicas na modalidade Bacharelado. A Figura 12 permite ainda comparar os resultados do curso com a área de conhecimento e com a UFMG.

Tabela 8: Número de períodos letivos cursados pelos discentes que evadiram do curso ou concluíram o curso no período de 2008/1 a 2018/2

Períodos letivos	Evasão do curso			Conclusão		
	Freq.	%	% acumulado	Freq.	%	% acumulado
1	26	10,4%	10,4%	0	0%	0%
2	52	20,7%	31,1%	0	0%	0%
3	43	17,1%	48,2%	0	0%	0%
4	28	11,2%	59,4%	0	0%	0%
5	29	11,6%	71%	0	0%	0%
6	24	9,6%	80,6%	5	1,3%	1,3%
7	12	4,8%	85,4%	3	0,8%	2,1%
8	11	4,4%	89,8%	91	24,5%	26,6%
9	6	2,4%	92,2%	119	32%	58,6%
10	6	2,4%	94,6%	88	23,7%	82,3%
11	3	1,2%	95,8%	29	7,8%	90,1%
12	2	0,8%	96,6%	19	5,1%	95,2%
13	5	2%	98,6%	8	2,2%	97,4%
14	1	0,4%	99%	4	1,1%	98,5%
15	1	0,4%	99,4%	6	1,6%	100%
16	1	0,4%	99,8%	0	0%	100%
17	0	0%	99,8%	0	0%	100%
18	0	0%	99,8%	0	0%	100%
19	1	0,4%	100%	0	0%	100%
Total	251	-	100%	372	-	100%

* Evasão do curso = evasão da UFMG + reopção de curso dentro da UFMG.

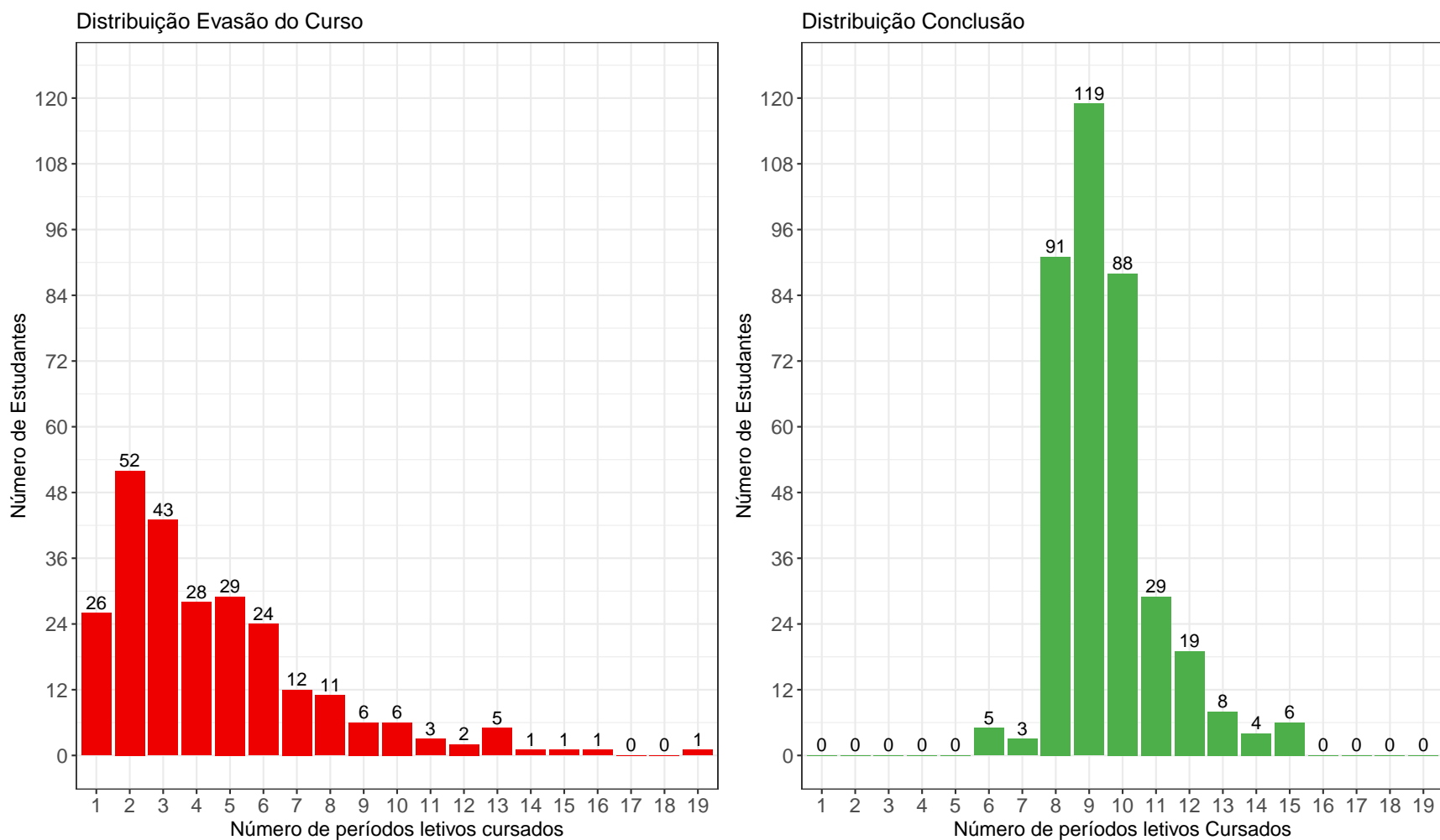


Figura 11: Número de períodos letivos cursados de acordo com a situação do estudante no curso de Ciências Econômicas, modalidade Bacharelado, no período de 2008/1 a 2018/2.

Tabela 9: Taxa de evasão anual do curso de Ciências Econômicas (Bacharelado) - percentual calculado em relação ao total de estudantes que ingressaram no curso em cada ano analisado

Ano de Ingresso	0 - 1 ano		1- 2 anos		2- 3 anos		3- 4 anos		4- 5 anos		5- 6 anos		> 6 anos		Total Evasão	
	Freq.	%	Freq.	%	Freq.	%	Freq.	%	Freq.	%	Freq.	%	Freq.	%	Freq.	%
2008	2	2,5%	4	5%	5	6,2%	1	1,2%	2	2,5%	1	1,2%	2	2,5%	17	21,2%
2009	5	6%	12	14,5%	5	6%	3	3,6%	1	1,2%	1	1,2%	2	2,4%	29	34,9%
2010	0	0%	5	6,1%	4	4,9%	1	1,2%	2	2,4%	1	1,2%	1	1,2%	14	17,1%
2011	5	5,1%	13	13,3%	7	7,1%	4	4,1%	3	3,1%	1	1%	3	3,1%	36	36,7%
2012	5	6,2%	8	9,9%	12	14,8%	4	4,9%	0	0%	0	0%	1	1,2%	30	37%
2013	9	9,5%	10	10,5%	6	6,3%	4	4,2%	3	3,2%	1	1,1%	-	-	33	34,7%
2014	16	19,8%	4	4,9%	3	3,7%	3	3,7%	1	1,2%	-	-	-	-	27	33,3%
2015	13	16%	5	6,2%	5	6,2%	3	3,7%	-	-	-	-	-	-	26	32,1%
2016	9	10,6%	5	5,9%	6	7,1%	-	-	-	-	-	-	-	-	20	23,5%
2017	9	11,2%	5	6,2%	-	-	-	-	-	-	-	-	-	-	14	17,5%
2018	5	6,1%	-	-	-	-	-	-	-	-	-	-	-	-	5	6,1%
Total	78	8,4%	71	7,7%	53	5,7%	23	2,5%	12	1,3%	5	0,5%	9	1%	251	27%

* O símbolo -| indica que o elemento à esquerda não pertence ao intervalo e o elemento à direita pertence. Por exemplo, '1-|2 anos' equivale à 'Mais do que 1 e até 2 anos'. Já o símbolo |-| indica que os dois elementos estão contidos no intervalo.

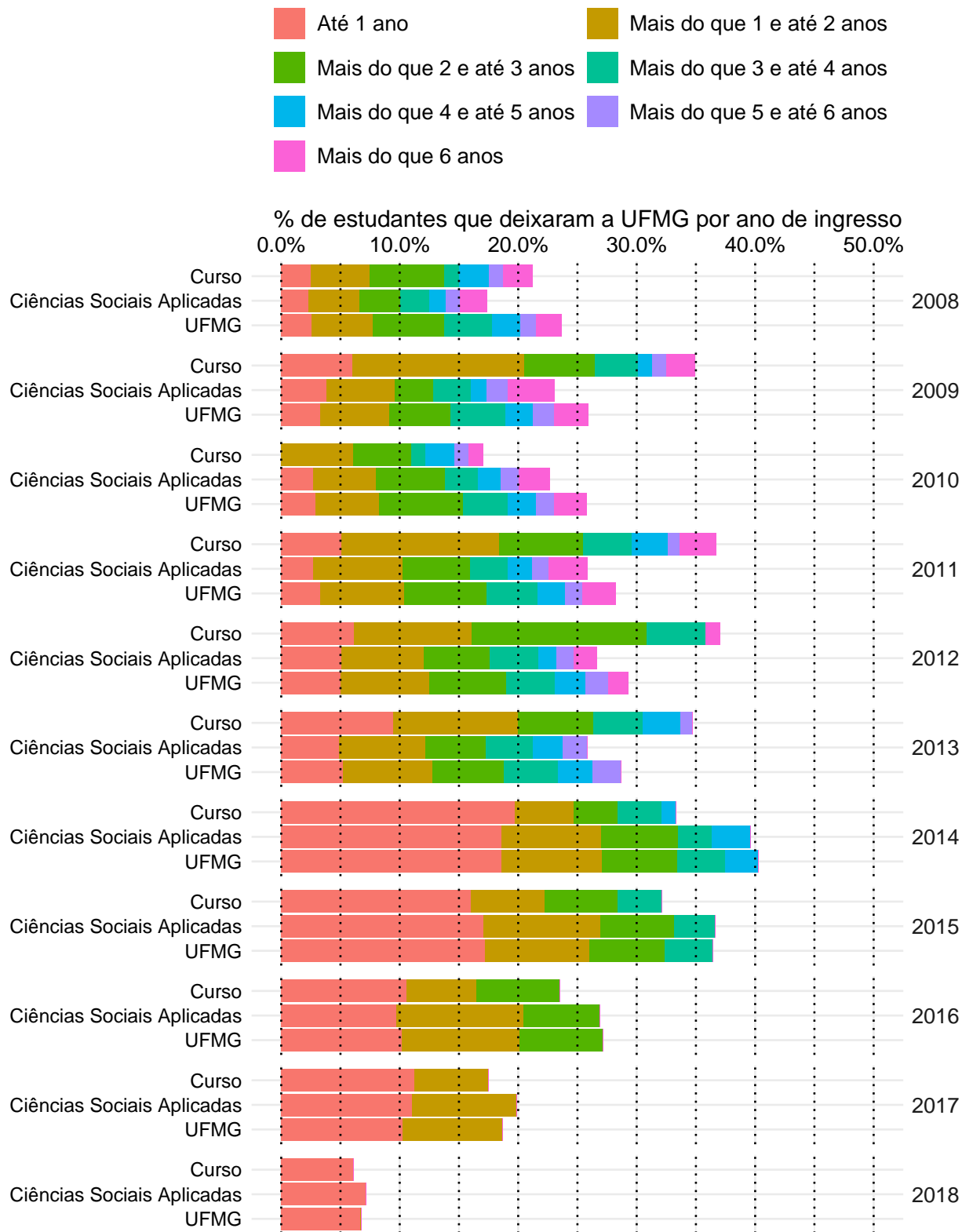


Figura 12: Taxa de Evasão Anual do curso de Ciências Econômicas, modalidade Bacharelado.

A Tabela 10¹¹ e a Figura 13 mostram o número de estudantes matriculados por período letivo de acordo com o ano de ingresso no curso de Ciências Econômicas, para a modalidade Bacharelado. No ano de 2016, por exemplo, 85 estudantes iniciaram o curso, 83 se matricularam no 2º período letivo¹², 76 se matricularam no 3º período letivo e 74 se matricularam no 4º período letivo.

É importante ressaltar que parte da redução do número de estudantes de um período letivo para outro pode ser devido à desvinculação por conclusão (especialmente nos últimos períodos letivos). Para verificar o total de desvinculações por evasão do curso é necessário consultar a Tabela 9.

Tabela 10: Número de estudantes matriculados no início do período de acordo com o ano de ingresso no curso de Ciências Econômicas (Bacharelado)

Estudantes por período letivo	Ano de Ingresso										
	2008	2009	2010	2011	2012	2013	2014	2015	2016	2017	2018
1º	80	83	82	98	81	95	81	81	85	80	82
2º	80	83	82	98	81	92	74	72	83	78	79
3º	78	78	82	93	76	86	65	68	76	71	77
4º	76	71	81	84	71	78	62	66	74	67	
5º	74	66	77	80	68	76	61	63	71	66	
6º	72	63	75	78	60	72	59	61	67		
7º	68	59	73	71	56	70	58	58	65		
8º	66	57	73	70	52	68	57	55			
9º	47	39	58	56	46	50	47	53			
10º	24	16	39	44	28	32	35				
11º	12	7	18	25	14	23	25				
12º	5	5	9	17	11	20					
13º	3	5	7	11	7	13					
14º	2	3	2	8	5						
15º	2	1	1	7	4						
16º	1	0	0	3							

¹¹Por uma questão de *layout* da texto, foi possível incluir na Tabela 10 o limite máximo de 16 períodos letivos.

¹²É importante ressaltar que o conceito de período letivo apresentado neste relatório indica o tempo em que o estudante se manteve vinculado à UFMG e não se o estudante está efetivamente cursando as atividades acadêmicas curriculares esperadas para o respectivo período.

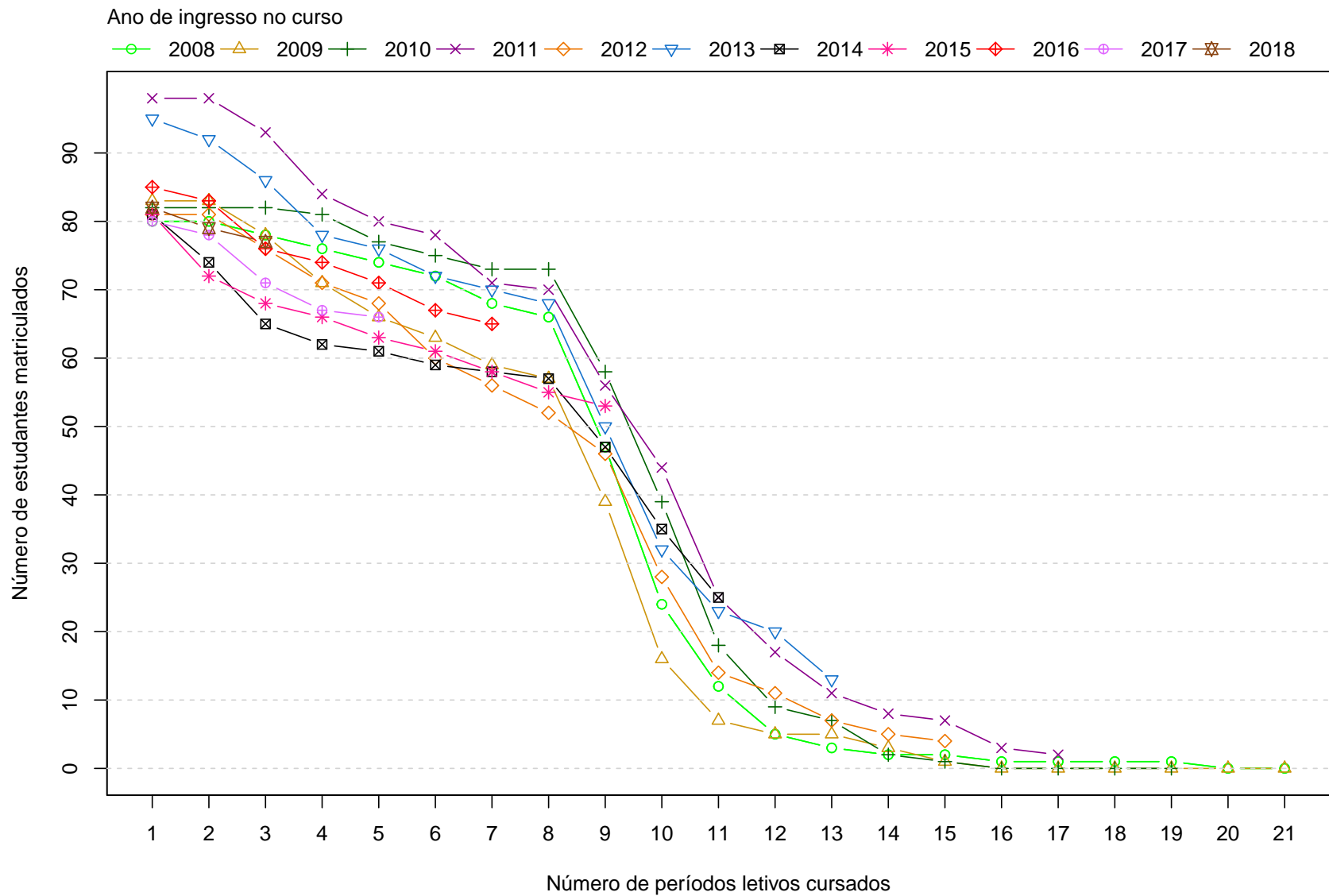


Figura 13: Número de estudantes matriculados por período letivo de acordo com o ano de ingresso.

4.3 Avaliação da retenção dos estudantes que evadiram

A Figura 14 mostra, dentre o grupo de estudantes que evadiram do curso (251 estudantes), o percentual deles que chegaram a cursar as principais atividades acadêmicas curriculares do curso de Ciências Econômicas, modalidade Bacharelado, antes do desligamento. Observa-se, por exemplo, que mais de 80% dos estudantes que evadiram do curso cursaram atividades como: ECN181-HISTORIA ECONOMICA GERAL.

A Tabela 11 mostra a proporção de estudantes que evadiram do curso de Ciências Econômicas, modalidade Bacharelado, dado que foram reprovados nas atividades cursadas por pelo menos 60%¹³ do grupo de estudantes que saiu do curso. O cálculo é feito dividindo-se o número total de estudantes reprovados na atividade acadêmica curricular que evadiram do curso pelo total de estudantes reprovados na atividade que concluíram ou evadiram do curso.

No caso da atividade acadêmica curricular ECN181-HISTORIA ECONOMICA GERAL, por exemplo, em um total de 251 estudantes que evadiram do curso no período avaliado, 207 deles a cursaram. Para essa atividade acadêmica curricular, dado que o estudante foi reprovado, a probabilidade de evasão do curso foi igual a 77%. No caso da atividade acadêmica curricular ECN204-ECONOMIA A, a probabilidade de evasão do curso dado que o estudante foi reprovado foi igual a 100%, sendo que do total de 251 estudantes que evadiram do curso, 165 deles chegaram a cursar essa atividade.

A Figura 15 mostra o Boxplot do rendimento nas atividades selecionadas na Tabela 11 de acordo com a situação no curso (evasão do curso ou conclusão).

¹³Essa restrição foi colocada uma vez que, conforme mostrado na Figura 14, em algumas atividades acadêmicas curriculares há um número muito pequeno de estudantes que evadiram do curso e que chegaram a cursá-las, nesse caso, ter chegado a cursar a atividade acadêmica curricular já é um fator que torna menos provável a evasão do curso.

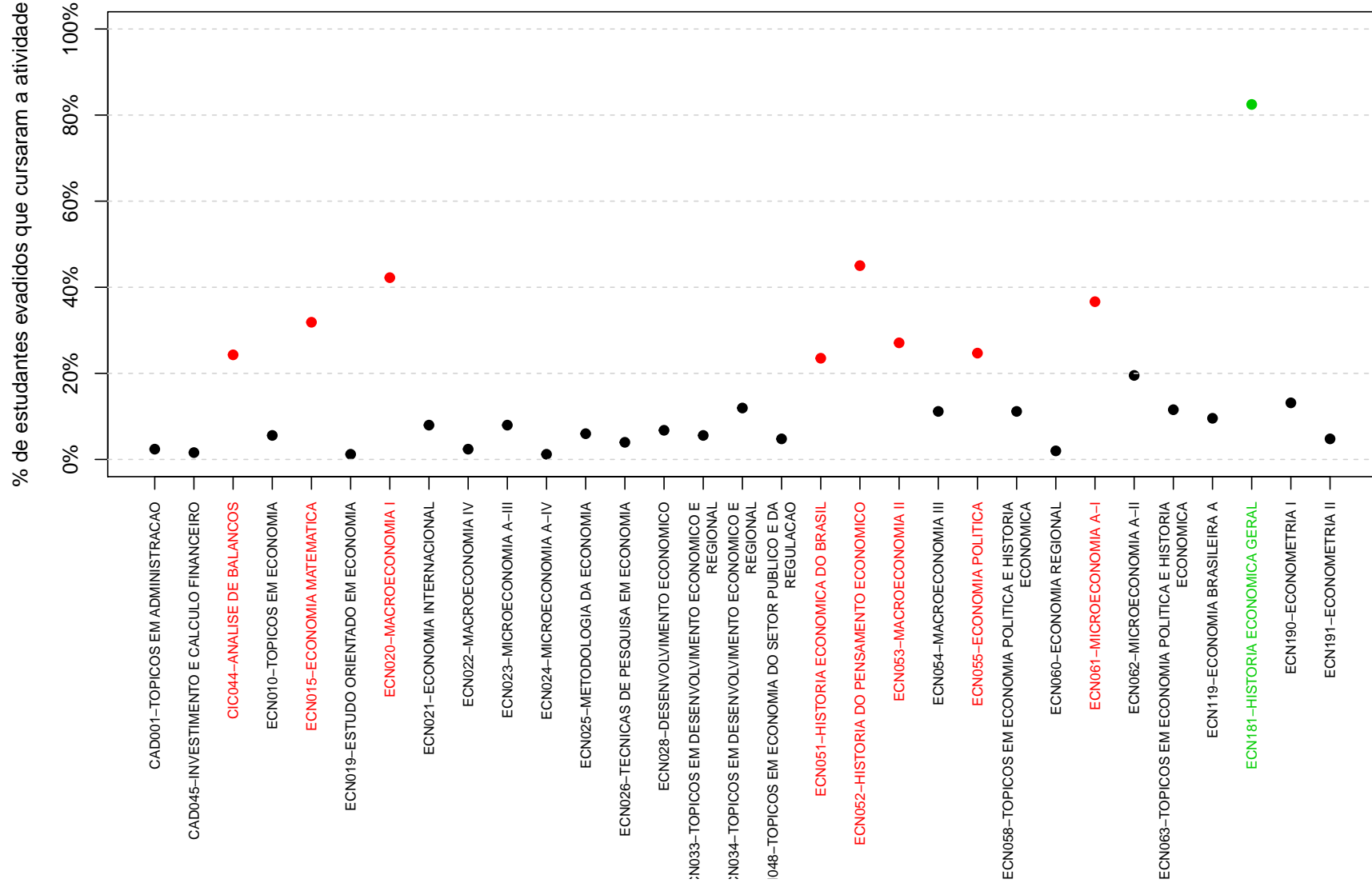


Figura 14: Principais atividades acadêmicas curriculares cursadas pelos estudantes que evadiram do curso de Ciências Econômicas, modalidade Bacharelado.

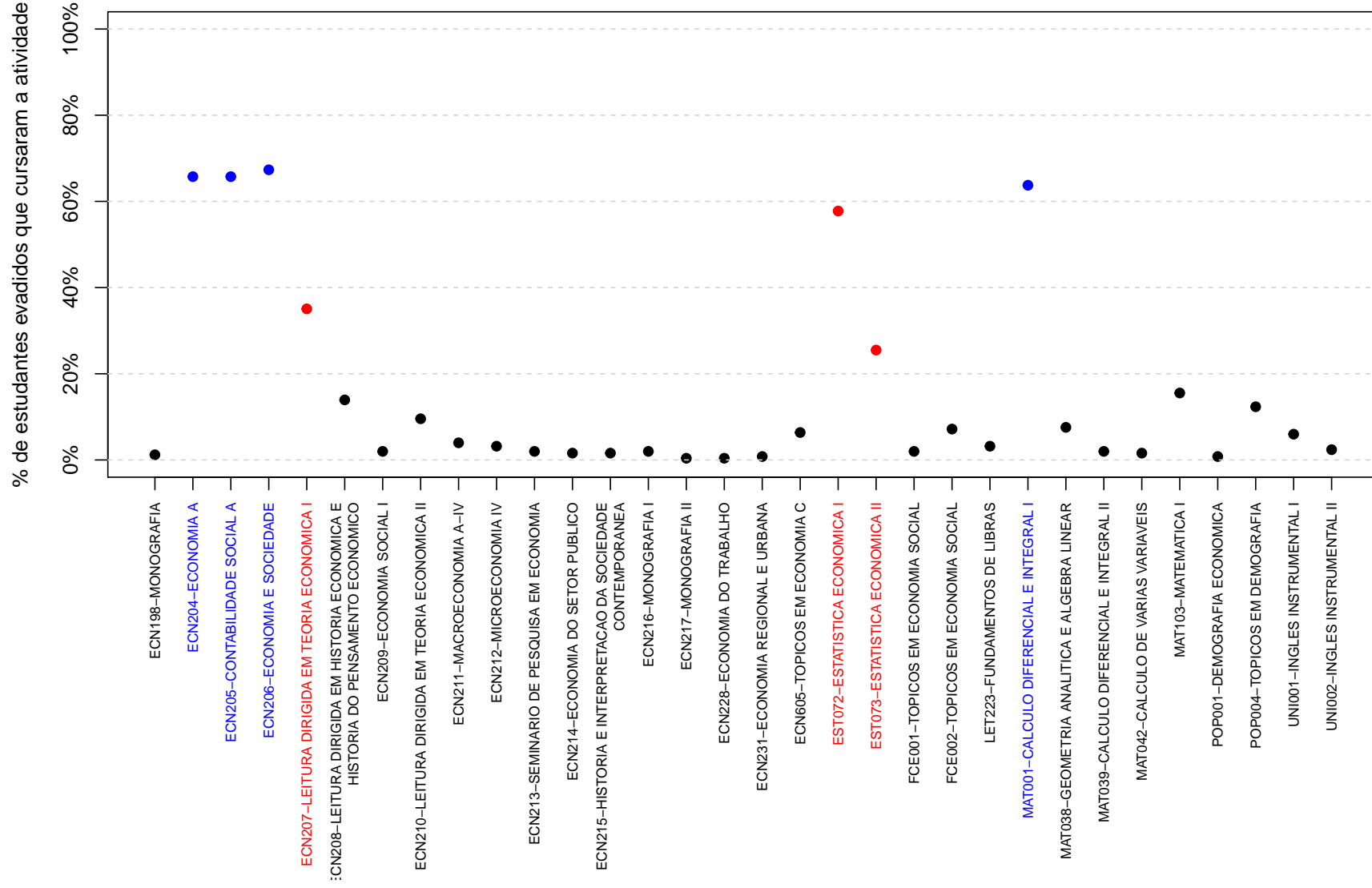


Figura 14: Principais atividades acadêmicas curriculares cursadas pelos estudantes que evadiram do curso de Ciências Econômicas , modalidade Bacharelado (Continuação).

Tabela 11: Dados sobre reprovação e evasão do curso

Atividades acadêmicas curriculares cursadas por pelo menos 60% dos estudantes que evadiram do curso	Estudantes que evadiram do curso		Total de estudantes (que evadiram do curso ou concluintes)		Probabilidade de sair do curso dado reprovação na atividade
	Número de estudantes que evadiram do curso e foram reprovados na atividade	Número de estudantes que evadiram do curso e cursaram a atividade	Total de estudantes reprovados na atividade	Total de estudantes que cursaram a atividade	
ECN181-HISTORIA ECONOMICA GERAL	96	207	124	559	77%
ECN204-ECONOMIA A	60	165	60	402	100%
ECN205-CONTABILIDADE SOCIAL A	70	165	87	411	80%
ECN206-ECONOMIA E SOCIEDADE	45	169	48	425	94%
MAT001-CALCULO DIFERENCIAL E INTEGRAL I	115	160	186	419	62%

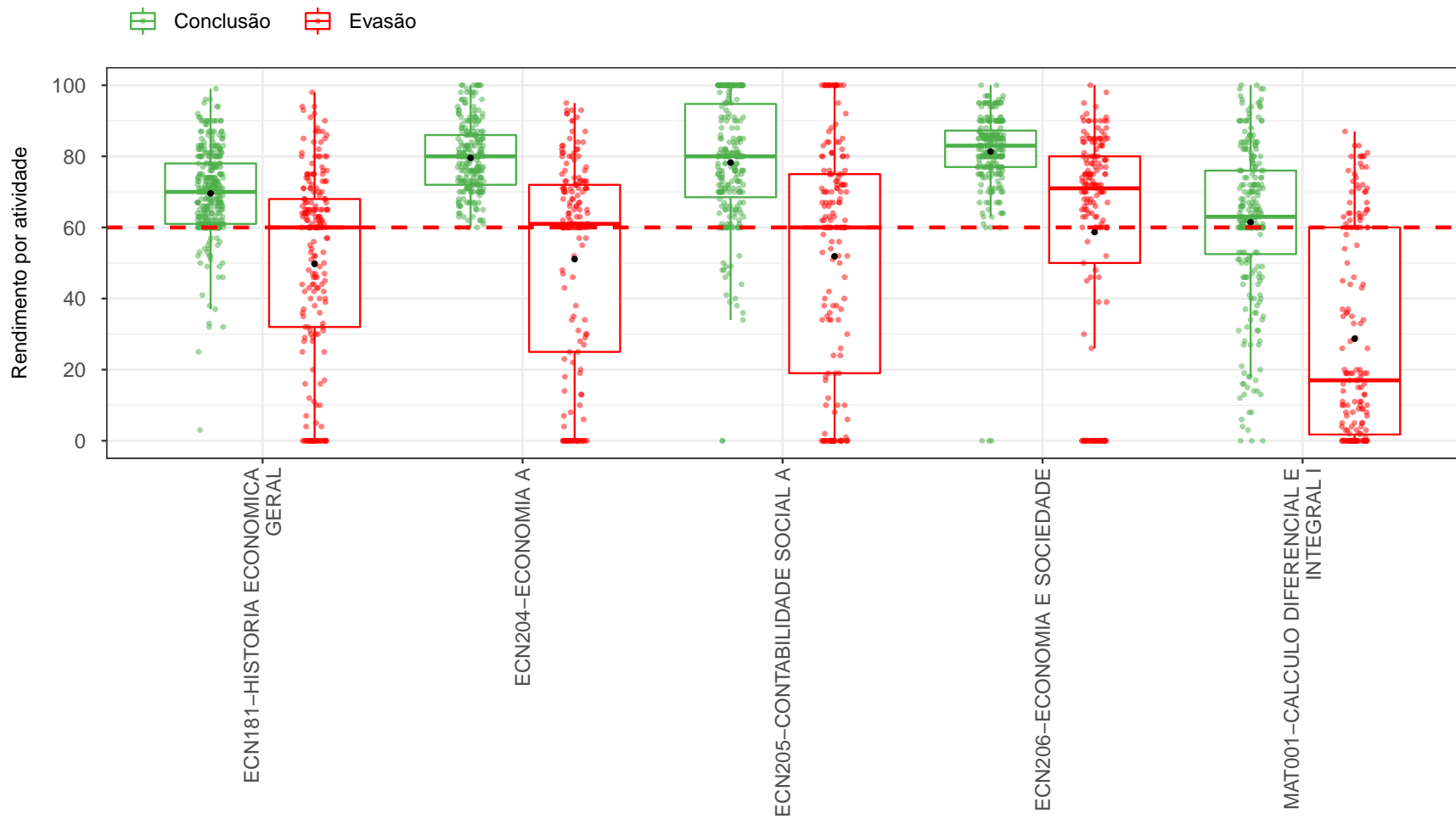


Figura 15: Rendimento por atividade acadêmica curricular, de acordo com a situação do estudante no curso de Ciências Econômicas, modalidade Bacharelado. Os valores do rendimento dos estudantes são representados como pontos da mesma coloração do gráfico. A média é indicada pelo ponto de cor preta e a mediana é a linha horizontal dentro do boxplot.

4.4 Curso de destino dos estudantes que evadiram

A Tabela 12 e a Figura 16 mostram os cursos de destino na UFMG dos estudantes que evadiram do curso de Ciências Econômicas, modalidade Bacharelado, e retornaram para a UFMG. Verifica-se que entre os 251 estudantes que evadiram do curso de Ciências Econômicas, modalidade Bacharelado, no período de 2008/1 a 2018/2, 71 estudantes ingressaram novamente na UFMG através de novo processo seletivo, reopção, entre outras formas¹⁴.

Na Figura 16 cada aresta representa um estudante, os cursos dispostos mais próximos ao centro do círculo são os que receberam os maiores números de estudantes oriundos do curso de Ciências Econômicas, modalidade Bacharelado, (maior número de arestas).

Tabela 12: Curso de destino de parte dos estudantes que evadiram do curso de Ciências Econômicas, modalidade Bacharelado, no período de 2008/1 ate 2018/2

Curso	Frequência	Percentual
Administração Diurno	1	1,4%
Administração Noturno	1	1,4%
Antropologia	1	1,4%
Arquitetura e Urbanismo Diurno	2	2,8%
Arquitetura e Urbanismo Noturno	1	1,4%
Ciência da Computação	1	1,4%
Ciências Atuariais	1	1,4%
Ciências Biológicas Noturno	1	1,4%
Ciências Contábeis	2	2,8%
Ciências Econômicas	3	4,2%
Ciências Sociais	1	1,4%
Ciências Socioambientais	1	1,4%
Comunicação Social Diurno	1	1,4%
Controladoria e Finanças	3	4,2%
Design de Moda	1	1,4%
Direito Diurno	6	8,5%
Direito Noturno	6	8,5%
Educação Física Diurno	1	1,4%
Engenharia Civil	1	1,4%
Engenharia de Controle e Automação Diurno	1	1,4%

¹⁴Nos casos em que o estudante ingressou em mais de um curso após a evasão do curso de Ciências Econômicas, modalidade Bacharelado, considerou-se o destino seguinte do estudante, ou seja, o próximo curso em que ele teve registro na UFMG

Tabela 12: Curso de destino de parte dos estudantes que evadiram do curso de Ciências Econômicas, modalidade Bacharelado, no período de 2008/1 ate 2018/2 (Continuação)

Curso	Frequência	Percentual
Engenharia de Produção	3	4,2%
Engenharia Elétrica	2	2,8%
Engenharia Mecânica Noturno	2	2,8%
Engenharia Química	1	1,4%
Filosofia Diurno	1	1,4%
Filosofia Noturno	2	2,8%
Física Diurno	1	1,4%
Geografia Diurno	1	1,4%
Geologia	1	1,4%
Gestão Pública	3	4,2%
História Diurno	1	1,4%
História Noturno	3	4,2%
Letras Diurno	4	5,6%
Letras Noturno	1	1,4%
Medicina	1	1,4%
Medicina Veterinária	1	1,4%
Pedagogia Diurno	1	1,4%
Psicologia	3	4,2%
Sistemas de Informação	2	2,8%
Terapia Ocupacional	1	1,4%
Total	71	100%

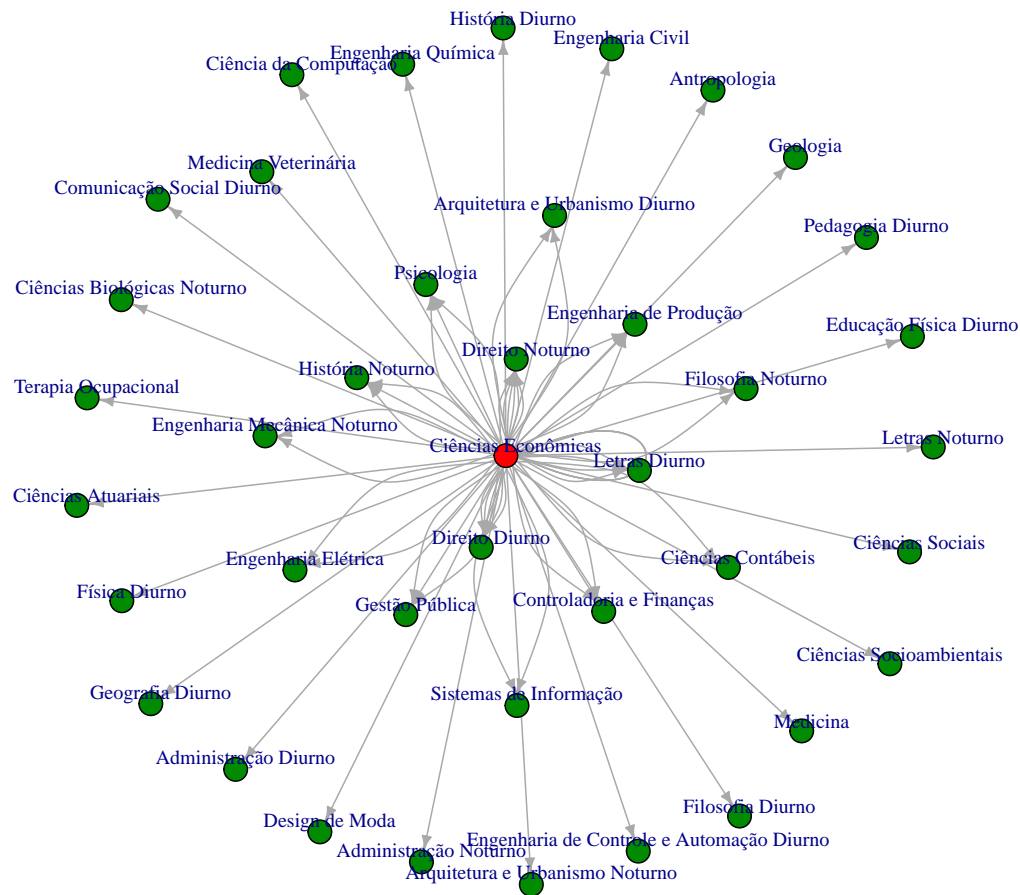


Figura 16: Cursos de destino de estudantes que evadiram do curso de Ciências Econômicas, modalidade Bacharelado, no período de 2008/1 a 2018/2.

Referências

- [1] INSTITUTO NACIONAL DE ESTUDOS E PESQUISAS EDUCACIONAIS ANÍSIO TEIXEIRA, Diretoria de Estatísticas Educacionais, 2017. *Metodologia de cálculo dos indicadores de fluxo da educação superior*, Brasília.
- [2] KOHONEN, T., 2001. *Self-Organizing Maps*, Number 30 in Springer Series in Information Sciences, 3 ed. Springer-Verlag, Berlin.
- [3] MAGALHÃES, M. N, LIMA, LIMA, A. C. P., 2004. *Noções de Probabilidade e Estatística*, 6 ed. Editora da Universidade de São Paulo, São Paulo.
- [4] MINGOTI, S. A., 2005 *Análise de dados através de métodos de estatística multivariada: uma abordagem aplicada*. Editora UFMG, Belo Horizonte.
- [5] R CORE TEAM, 2018. *R: A language and environment for statistical computing*. R Foundation for Statistical Computing, Vienna, Austria. URL <https://www.R-project.org/>.
- [6] TRIOLA, M.F., 1999. *Introdução à Estatística*, 7 ed . LTC, Rio de Janeiro.
- [7] UNIVERSIDADE FEDERAL DE MINAS GERAIS, 2018. *Plano de Desenvolvimento Institucional*. <https://www.ufmg.br/pdi/2018-2023/wp-content/uploads/2019/03/PDI-revisado06032019.pdf>. Acesso em 14/10/2019.
- [8] WEHRENS, R, BUYDENS, L. M. C., 2007. *Self- and Super-organizing Maps in R: The kohonen Package*. Journal of Statistical Software, Volume 21, Issue 5.