

UNIVERSIDADE FEDERAL DE MINAS GERAIS



**Avaliação do desempenho acadêmico e
indicadores de evasão dos estudantes de
graduação:
Ciências Sociais
(Bacharelado)**

Belo Horizonte
Outubro de 2019

PRÓ-REITORIA DE GRADUAÇÃO /SETOR DE ESTATÍSTICA

PRÓ-REITOR DE GRADUAÇÃO

PROFA. BENIGNA MARIA DE OLIVEIRA

PRÓ-REITOR ADJUNTO DE GRADUAÇÃO

PROF. BRUNO OTÁVIO SOARES TEIXEIRA

COORDENADORA DO SETOR DE ESTATÍSTICA

CAROLINA SILVA PENA

EQUIPE SETOR DE ESTATÍSTICA

GABRIEL MACIEL DIAS

Contato: estatistica@prograd.ufmg.br

Sumário

1	Introdução	1
2	Metodologia	2
2.1	Análise descritiva	2
2.2	Estatística multivariada	6
3	Análise das principais atividades acadêmicas curriculares	7
4	Análise da evasão	33
4.1	Acompanhamento da situação dos estudantes	34
4.2	Tempo decorrido até a evasão ou a conclusão	44
4.3	Avaliação da retenção dos estudantes que evadiram	52
4.4	Curso de destino dos estudantes que evadiram	56
	Referências	59

Lista de Tabelas

1	Atividades acadêmicas curriculares consideradas difíceis	10
2	Situação dos estudantes nas principais atividades do curso de Ciências Sociais, para a modalidade Bacharelado, no período de 2011 a 2018/2	26
3	Características dos Processos Seletivos	34
4	Forma de ingresso versus situação do estudante após o término do período letivo 2018/2	36
5	Situação dos estudantes por forma de ingresso e de acordo com o ano de entrada no curso de Ciências Sociais, modalidade Bacharelado	37
6	Situação dos estudantes do curso de Ciências Sociais após o término do período letivo 2018/2	39
7	Estatísticas descritivas do tempo de conclusão, Eficácia e Índice de Efetividade do Curso de Ciências Sociais , modalidade Bacharelado , por ano de ingresso.	41
8	Número de períodos letivos cursados pelos discentes que evadiram do curso ou concluíram o curso no período de 2008/1 a 2018/2	45
9	Taxa de evasão anual do curso de Ciências Sociais (Bacharelado) - percentual calculado em relação ao total de estudantes que ingressaram no curso em cada ano analisado	47
10	Número de estudantes matriculados no início do período de acordo com o ano de ingresso no curso de Ciências Sociais (Bacharelado)	50
11	Dados sobre reprovação e evasão do curso	54
12	Curso de destino de parte dos estudantes que evadiram do curso de Ciências Sociais, modalidade Bacharelado, no período de 2008/1 ate 2018/2	56

Lista de Figuras

1	Ilustração do Boxplot.	3
2	Exemplo de um Histograma.	4
3	Exemplo de gráfico de barras.	5
4	Rendimento por atividade no curso de Ciências Sociais (Bacharelado). Os valores do desempenho dos estudantes são representados como pontos da mesma coloração do gráfico. A média é indicada pelo ponto de maior diâmetro e cor preta dentro do boxplot. A mediana é a linha horizontal dentro do boxplot.	9
5	Conceitos obtidos pelos estudantes matriculados no curso de Ciências Sociais, modalidade Bacharelado, no período de 2008/1 a 2018/2 na atividade SOA030-ANTROPOLOGIA I.	12
6	Conceitos obtidos pelos estudantes matriculados no curso de Ciências Sociais, modalidade Bacharelado, no período de 2008/1 a 2018/2 na atividade SOA023-ANTROPOLOGIA II.	13
7	Conceitos obtidos pelos estudantes matriculados no curso de Ciências Sociais, modalidade Bacharelado, no período de 2008/1 a 2018/2 na atividade LET223-FUNDAMENTOS DE LIBRAS.	14
8	Conceitos obtidos pelos estudantes matriculados no curso de Ciências Sociais, modalidade Bacharelado, no período de 2008/1 a 2018/2 na atividade UNI001-INGLES INSTRUMENTAL I.	15
9	Conceitos obtidos pelos estudantes matriculados no curso de Ciências Sociais, modalidade Bacharelado, no período de 2008/1 a 2018/2 na atividade POP005-INTRODUCAO A DEMOGRAFIA.	16
10	Conceitos obtidos pelos estudantes matriculados no curso de Ciências Sociais, modalidade Bacharelado, no período de 2008/1 a 2018/2 na atividade ECN140-INTRODUCAO A ECONOMIA.	17

11	Conceitos obtidos pelos estudantes matriculados no curso de Ciências Sociais, modalidade Bacharelado, no período de 2008/1 a 2018/2 na atividade EST057-INTRODUCAO A ESTATISTICA.	18
12	Conceitos obtidos pelos estudantes matriculados no curso de Ciências Sociais, modalidade Bacharelado, no período de 2008/1 a 2018/2 na atividade SOA026-METODOLOGIA II.	19
13	Conceitos obtidos pelos estudantes matriculados no curso de Ciências Sociais, modalidade Bacharelado, no período de 2008/1 a 2018/2 na atividade DCP007-POLITICA III.	20
14	Conceitos obtidos pelos estudantes matriculados no curso de Ciências Sociais, modalidade Bacharelado, no período de 2008/1 a 2018/2 na atividade DCP024-SEMINARIOS TEMATICOS DE POLITICA.	21
15	Conceitos obtidos pelos estudantes matriculados no curso de Ciências Sociais, modalidade Bacharelado, no período de 2008/1 a 2018/2 na atividade SOA069-SOCIOLOGIA I.	22
16	Conceitos obtidos pelos estudantes matriculados no curso de Ciências Sociais, modalidade Bacharelado, no período de 2008/1 a 2018/2 na atividade SOA036-SOCIOLOGIA III.	23
17	Conceitos obtidos pelos estudantes matriculados no curso de Ciências Sociais, modalidade Bacharelado, no período de 2008/1 a 2018/2 na atividade SOA073-TOPICOS EM ARQUEOLOGIA.	24
18	Conceitos obtidos pelos estudantes matriculados no curso de Ciências Sociais, modalidade Bacharelado, no período de 2008/1 a 2018/2 na atividade POP004-TOPICOS EM DEMOGRAFIA.	25
19	Situação dos estudantes do curso de Ciências Sociais (Bacharelado), após o término do período letivo de 2018/2	42
20	Rendimento Semestral Global Médio, por faixa, de acordo com a situação do estudante no curso de Ciências Sociais, modalidade Bacharelado.	43

21	Número de períodos letivos cursados de acordo com a situação do estudante no curso de Ciências Sociais, modalidade Bacharelado, no período de 2008/1 a 2018/2.	46
22	Taxa de Evasão Anual do curso de Ciências Sociais, modalidade Bacharelado.	49
23	Número de estudantes matriculados por período letivo de acordo com o ano de ingresso.	51
24	Principais atividades acadêmicas curriculares cursadas pelos estudantes que evadiram do curso de Ciências Sociais, modalidade Bacharelado.	53
25	Rendimento por atividade acadêmica curricular, de acordo com a situação do estudante no curso de Ciências Sociais, modalidade Bacharelado. Os valores do rendimento dos estudantes são representados como pontos da mesma coloração do gráfico. A média é indicada pelo ponto de cor preta e a mediana é a linha horizontal dentro do boxplot.	55
26	Cursos de destino de estudantes que evadiram do curso de Ciências Sociais, modalidade Bacharelado, no período de 2008/1 a 2018/2.	58

1 Introdução

Este relatório visa analisar os dados de desempenho acadêmico e evasão dos estudantes do curso de graduação em Ciências Sociais, para o grau acadêmico de Bacharelado, da Universidade Federal de Minas Gerais (UFMG) e avaliar o grau de dificuldade das principais atividades acadêmicas curriculares (AAC) do curso.

Assim, espera-se produzir um relatório modelo que possa estimular o acompanhamento pedagógico contínuo do curso pelo Colegiado e pelo Núcleo Docente Estruturante. As informações aqui disponibilizadas são relevantes para a reformulação do Projeto Pedagógico e proposição do Regulamento do curso, em consonância com o décimo-segundo princípio norteador do Plano de Desenvolvimento Institucional (PDI) 2018-2023 [7]: “a condução de processos avaliativos realimentadores do projeto acadêmico institucional, como vetor indispensável à consecução de níveis crescentemente qualificados de funcionamento dos cursos e programas, bem como à prestação de contas à sociedade por parte da Instituição”.

Neste relatório são analisados os dados dos estudantes do curso supracitado no período de 2008/1 a 2018/2. Foram analisados os dados de todos os estudantes matriculados no curso nesse período, com exceção somente, quando cabível, dos estudantes matriculados em decorrência de continuidade de estudos.

Os dados analisados neste relatório foram obtidos por meio do Armazém de Dados, desenvolvido pelo Centro de Computação da UFMG (Cecom). O tratamento, a análise dos dados e a produção do relatório foram realizados pelo Setor de Estatística da Pró-Reitoria de Graduação. Para o desenvolvimento das análises, foi utilizado o *software* R [5], disponível para download em <http://www.r-project.org/>.

2 Metodologia

Nesta seção serão brevemente apresentadas as técnicas estatísticas aplicadas para o desenvolvimento do relatório. A análise exploratória que será apresentada ao longo deste relatório inclui medidas de variação e posição relativa, bem como o Gráfico de Caixa (Boxplot), o Histograma e o Gráfico de Barras. Além disso, serão mostrados alguns conceitos de Estatística Multivariada que englobam técnicas mais avançadas de análise de dados.

2.1 Análise descritiva

As interpretações das principais medidas de estatística descritiva são baseadas nos seguintes conceitos:

Média: média aritmética;

Desvio-padrão: medida de variabilidade dos dados com relação à média;

Mínimo: menor valor encontrado na série de dados;

1º Quartil: valor que deixa 25% dos dados abaixo dele;

Mediana: valor que deixa 50% dos dados abaixo dele;

3º Quartil: valor que deixa 75% dos dados abaixo dele;

Máximo: maior valor encontrado na série de dados;

Percentual Acumulado: o percentual acumulado é a soma de todos os percentis até aquela classe. O valor máximo do percentual acumulado é 100%.

Boxplot:

A representação por meio do Boxplot permite a análise visual da posição, dispersão, assimetria, caudas e valores discrepantes do conjunto de dados; veja a Figura 1. Os asteriscos que as vezes aparecem no Boxplot indicam que aquelas observações são *outliers* (valores extremos). O local onde a linha vertical começa (de baixo para cima) indica

o mínimo (excetuando algum possível valor extremo) e, onde a linha termina indica o máximo, também excetuando algum possível *outlier*.

O retângulo no meio dessa linha possui três linhas horizontais. A linha de baixo (que é o próprio contorno externo inferior do retângulo) indica o primeiro quartil, a de cima (que também é o próprio contorno externo superior do retângulo) indica o terceiro quartil e a do meio indica a mediana. A mediana é a medida de tendência central mais indicada quando os dados possuem distribuição assimétrica, mais indicada até do que a média aritmética, que nesse caso seria influenciada pelos valores extremos.

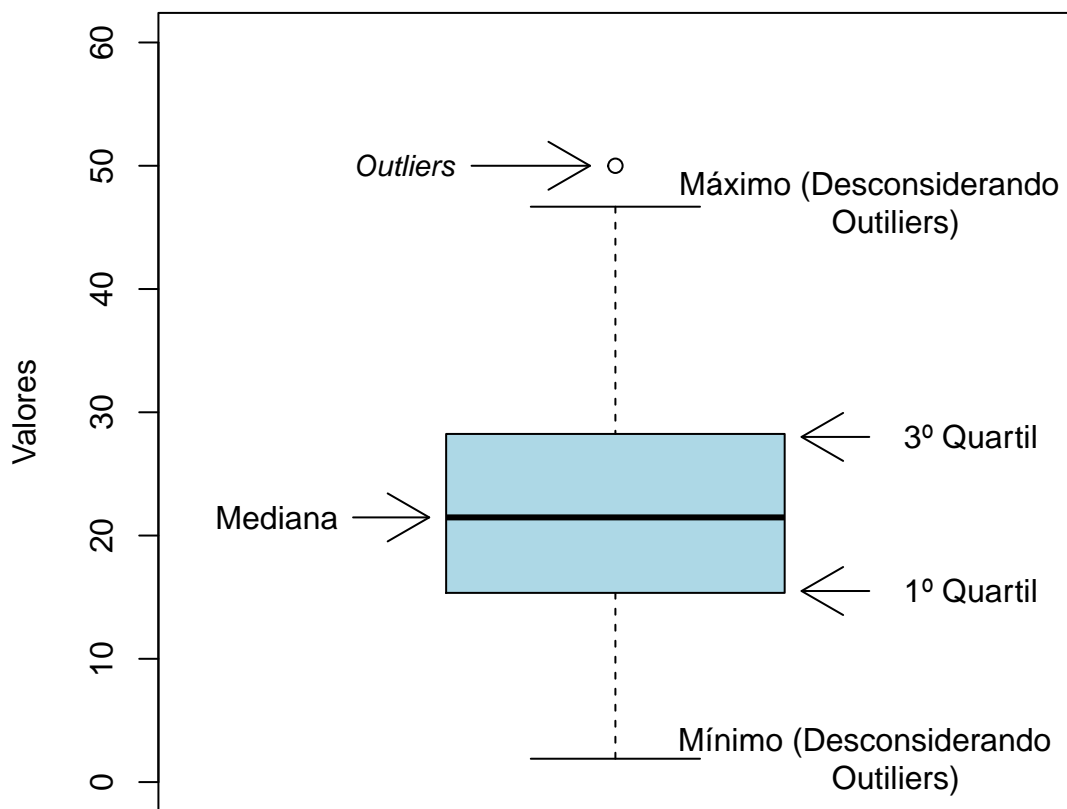


Figura 1: Ilustração do Boxplot.

Histograma:

O Histograma é utilizado para representar a distribuição de frequência de variáveis aleatórias contínuas, divididas em classes. A altura de cada barra que compõe o histograma é proporcional à frequência da classe que ela representa. Por exemplo, na Figura 2, tem-se um exemplo desse tipo de gráfico. O eixo horizontal possui 10 classes de mesmo tamanho que variam entre 0 e 5 e o eixo vertical representa a frequência observada de cada classe. No exemplo, a classe mais frequente é a entre 2 e 2,5, pois é a mais alta e a classe menos frequente é a que varia entre 4,5 e 5.

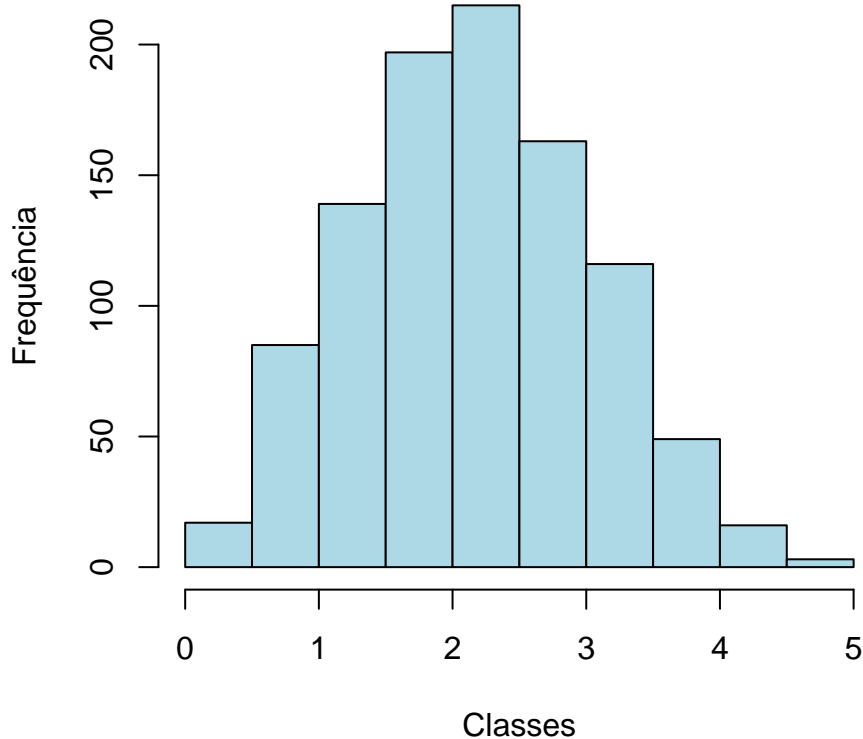


Figura 2: Exemplo de um Histograma.

Gráfico de barras:

O Gráfico de Barras é utilizado para representar variáveis aleatórias discretas. Esse tipo de gráfico apresenta barras retangulares com tamanho igual à frequência da categoria observada, ou seja, quanto maior a barra, maior a frequência que representa. No exemplo mostrado na Figura 3, o gráfico de barras é utilizado para apresentar os conceitos (“A”, “B”, “C”, “D”, “E” e “F”) e o número de trancamentos (“T”) obtidos por um grupo de estudantes em uma atividade acadêmica curricular ofertada nos seguintes períodos: 2015/2, 2016/1 e 2016/2. A barra de cor vermelho escuro, por exemplo, representa o conceito “F”, que foi o conceito mais frequente em 2015/2. O conceito “B” é representado pela cor verde claro, tendo sido o conceito menos frequente em 2016/1; a cor verde escuro representa o conceito “A” que foi o mais frequente em 2016/2. Maiores informações sobre as medidas de análise descritiva podem ser encontradas em [3] e [6].

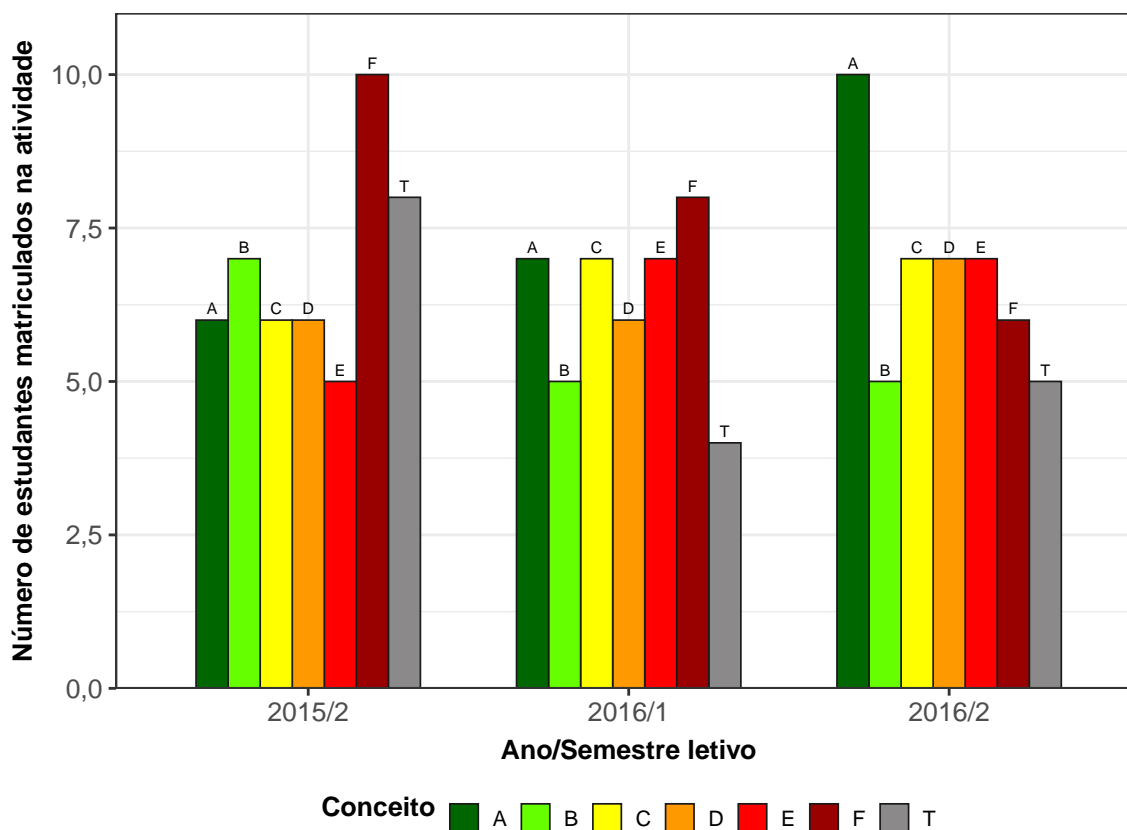


Figura 3: Exemplo de gráfico de barras.

2.2 Estatística multivariada

Um dos objetivos deste trabalho é agrupar as atividades acadêmicas curriculares de acordo com o seu nível de dificuldade. Para particionar o conjunto de atividades em três grupos: fácil, médio e difícil, foram utilizados os quartis das notas dos estudantes na atividade e o percentual de estudantes reprovados.

A técnica utilizada para realizar o agrupamento foi a rede de Kohonen [2]. Esse método pode ser visto como uma versão espacialmente orientada do método k-médias [4]. Nesta analogia cada unidade corresponde a um grupo e o número de grupos é definido pelo número de grades cujo formato pode ser retangular ou hexagonal.

A rede de Kohonen realiza o agrupamento entre os objetos de estudo de acordo com a sua similaridade, levando em consideração a homogeneidade interna dos grupos e a heterogeneidade entre os grupos. No caso deste relatório, o objeto de estudo no qual se aplicou a rede de Kohonen foram as atividades acadêmicas curriculares do curso. Maiores informações sobre a aplicação da rede de Kohonen utilizando o *software* R podem ser encontradas em [8].

3 Análise das principais atividades acadêmicas curriculares

Esta seção apresenta o desempenho dos discentes de graduação em Ciências Sociais, para a modalidade Bacharelado, nas principais atividades cursadas por eles. A análise abrange todas as atividades acadêmicas curriculares que, na soma de um período de 11 anos (2008/1 a 2018/2), tiveram pelo menos 50 estudantes, na modalidade Bacharelado, do curso de Ciências Sociais matriculados¹. Esta seção procura responder perguntas como:

- Quais atividades acadêmicas curriculares podem ser consideradas fáceis, médias e difíceis para os estudantes do curso de Ciências Sociais (Bacharelado)?
- No período de 2008/1 a 2018/2 qual o conceito (“A”, “B”, “C”, “D”, “E” ou “F”) e o número de trancamentos (“T”) observados entre os estudantes do curso de Ciências Sociais, para a modalidade Bacharelado, nas atividades acadêmicas curriculares consideradas difíceis em cada semestre?
- Qual o número de aprovações, reprovações e trancamentos nas principais atividades do curso de Ciências Sociais, na modalidade Bacharelado, no período de 2008/1 a 2018/2 por semestre?

Na próxima página (Figura 4) é mostrado o Boxplot (ver Seção 2.1) das principais atividades acadêmicas curriculares cursadas pelos estudantes do curso de Ciências Sociais, na modalidade Bacharelado, agrupadas pelo grau de dificuldade²; o agrupamento foi realizado utilizando a rede de Kohonen (ver Seção 2.2). Para criar o agrupamento, considerou-se a nota³ obtida na primeira vez em que o discente cursou a atividade. Na

¹Na contagem do número de matrículas de cada atividade, incluiu-se o total de discentes cuja situação final na atividade acadêmica curricular foi igual a: aprovação, reprovação ou trancamento.

²O grau de dificuldade das atividades foi baseado na pontuação (nota) obtida pelos estudantes e no número de reprovações. Sabe-se que essa forma de comparação possui limitações, pois não foram aplicadas técnicas que garantam a propriedade de invariância como, por exemplo, a teoria de resposta ao item. Dessa forma, a dificuldade aqui atribuída depende do grupo de estudantes que realizou a atividade acadêmica curricular. Apesar dessa limitação, a dificuldade relativa das atividades para o grupo que a realizou é importante para a Universidade uma vez que a reprovação/aprovação impacta em seu planejamento de oferta das atividades acadêmicas curriculares e no tempo de conclusão das turmas.

³Na análise do desempenho acadêmico dos discentes nas atividades acadêmicas curriculares foram excluídas as seguintes situações: cancelamento a pedido, cancelamento automático, dispensa, indefinido, regime especial, sem resultado lançado, trancamento com justificativa, trancamento sem justificativa, trancamento

Tabela 1 encontram-se listadas todas as atividades acadêmicas curriculares consideradas difíceis para o curso.

É importante ressaltar que o conceito de “difícil” foi atribuído ao grupo de atividades que apresentaram os menores rendimentos dentro do curso. Isso não significa, necessariamente, que o rendimento de tais atividades acadêmicas curriculares seja baixo, considerando os critérios de aprovação da Universidade.

mento total e tratamento especial; ou seja, considerou-se somente as notas cuja situação final do discente na atividade era igual a aprovado ou reprovado.

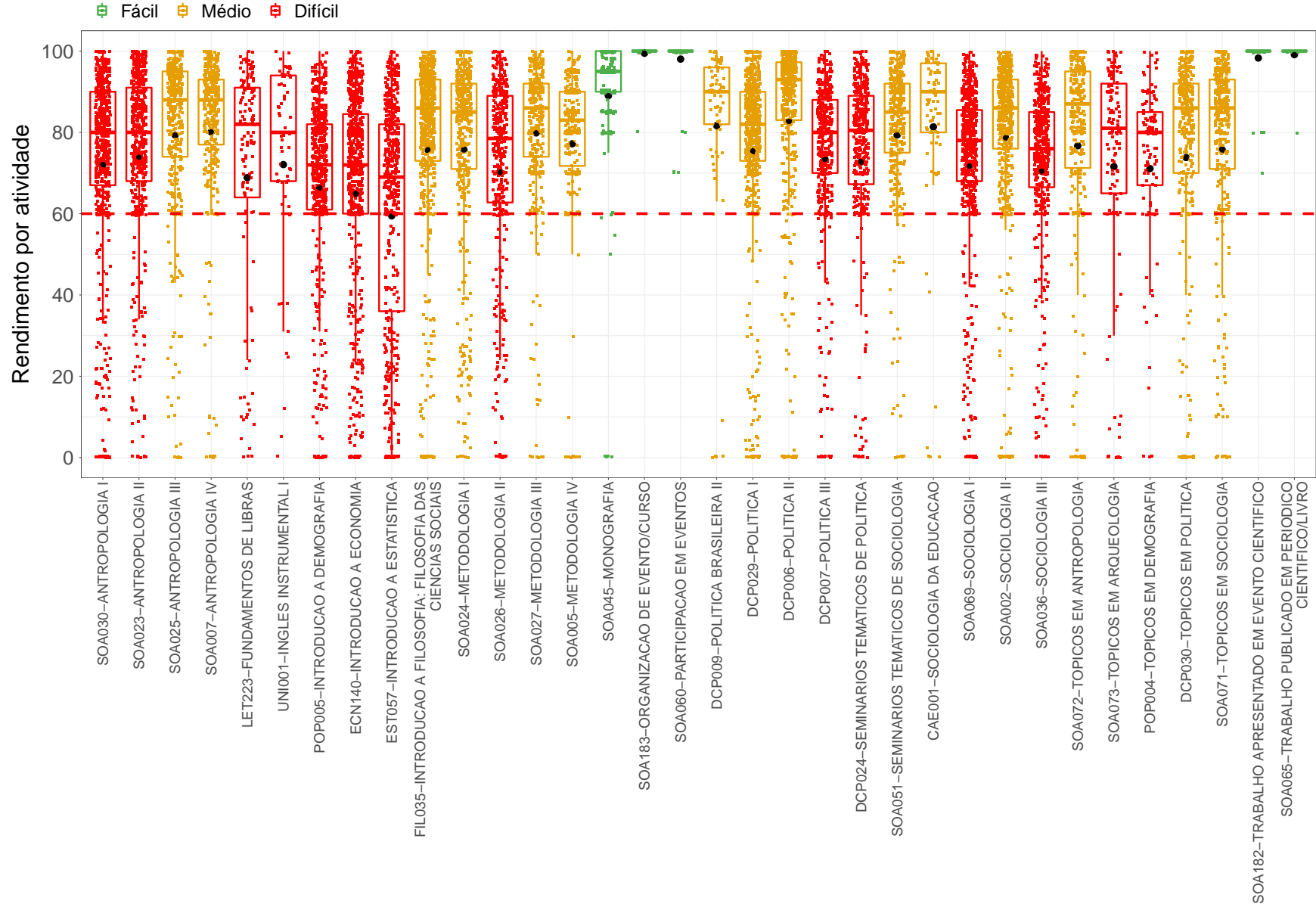


Figura 4: Rendimento por atividade no curso de Ciências Sociais (Bacharelado). Os valores do desempenho dos estudantes são representados como pontos da mesma coloração do gráfico. A média é indicada pelo ponto de maior diâmetro e cor preta dentro do boxplot. A mediana é a linha horizontal dentro do boxplot.

Tabela 1: Atividades acadêmicas curriculares consideradas difíceis

Atividades Difíceis
SOA030-ANTROPOLOGIA I
SOA023-ANTROPOLOGIA II
LET223-FUNDAMENTOS DE LIBRAS
UNI001-INGLES INSTRUMENTAL I
POP005-INTRODUCAO A DEMOGRAFIA
ECN140-INTRODUCAO A ECONOMIA
EST057-INTRODUCAO A ESTATISTICA
SOA026-METODOLOGIA II
DCP007-POLITICA III
DCP024-SEMINARIOS TEMATICOS DE POLITICA
SOA069-SOCIOLOGIA I
SOA036-SOCIOLOGIA III
SOA073-TOPICOS EM ARQUEOLOGIA
POP004-TOPICOS EM DEMOGRAFIA

Conforme mencionado anteriormente, a Tabela 1 lista todas as atividades acadêmicas curriculares que tiveram pelo menos 50 estudantes matriculados no período de 2008/1 a 2018/2 e foram agrupadas como difíceis pela rede de Kohonen. É possível verificar que, do total de 34 atividades avaliadas, 14 foram agrupadas como difíceis.

Os gráficos de barras apresentados a seguir mostram os conceitos⁴ obtidos em cada semestre nas atividades listadas na Tabela 1 no período de 2008/1 a 2018/2. É possível que em alguns gráficos não haja informação em todos os períodos letivos analisados, especialmente nos primeiros períodos letivos. Isso pode ocorrer em atividades acadêmicas curriculares que não são ofertadas em todos os períodos letivos e também com aquelas cursadas pelos estudantes em períodos letivos mais avançados do curso; lembrando que essa análise abrange somente os estudantes que ingressaram no curso de Ciências Sociais, na modalidade Bacharelado, a partir de 2008/1. Outra possibilidade ocorre quando há mudança curricular, algumas atividades podem ter se tornado obrigatórias ou optativas e algumas podem deixar de ser ofertadas.

A Tabela 2 mostra o número de aprovações, reprovações por infrequência (Reprovados

⁴Foram apresentados os conceitos obtidos por estudantes cuja situação final na atividade é igual a aprovado ou reprovado.

(I)), reprovações por rendimento (Reprovados (R)) e trancamentos⁵ em todas as atividades acadêmicas curriculares analisadas (incluindo aquelas agrupadas como médias ou fáceis). Nessa tabela estão destacadas na cor cinza as células nas quais há pelo menos 30 estudantes matriculados e o percentual de aprovados foi menor do que 50%.

⁵Além das situações nas quais o discente foi aprovado ou reprovado, incluiu-se na Tabela 2 o número total de trancamentos (trancamento sem justificativa, trancamento com justificativa e trancamento total).

SOA030-ANTROPOLOGIA I

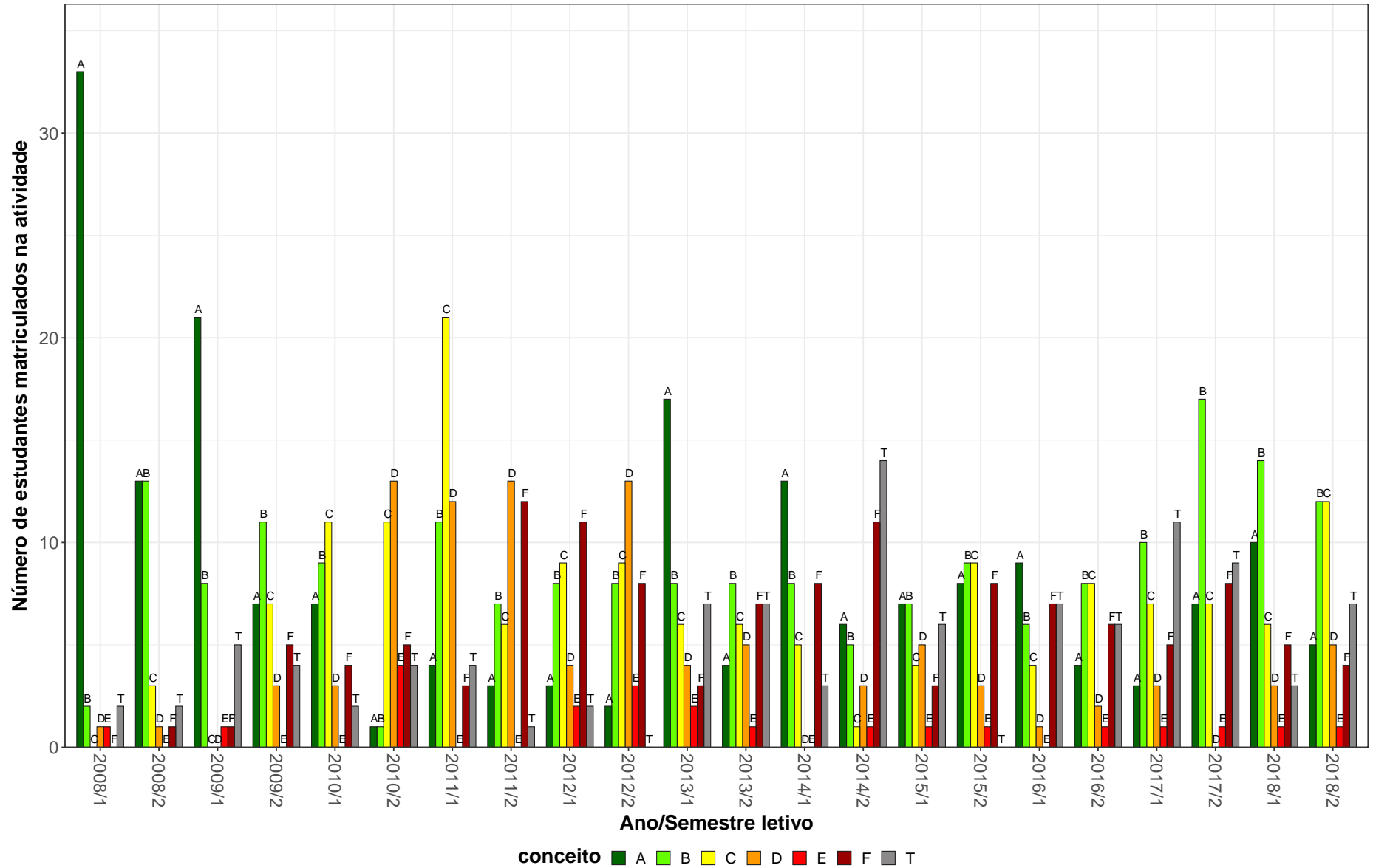


Figura 5: Conceitos obtidos pelos estudantes matriculados no curso de Ciências Sociais, modalidade Bacharelado, no período de 2008/1 a 2018/2 na atividade SOA030-ANTROPOLOGIA I.

SOA023-ANTROPOLOGIA II

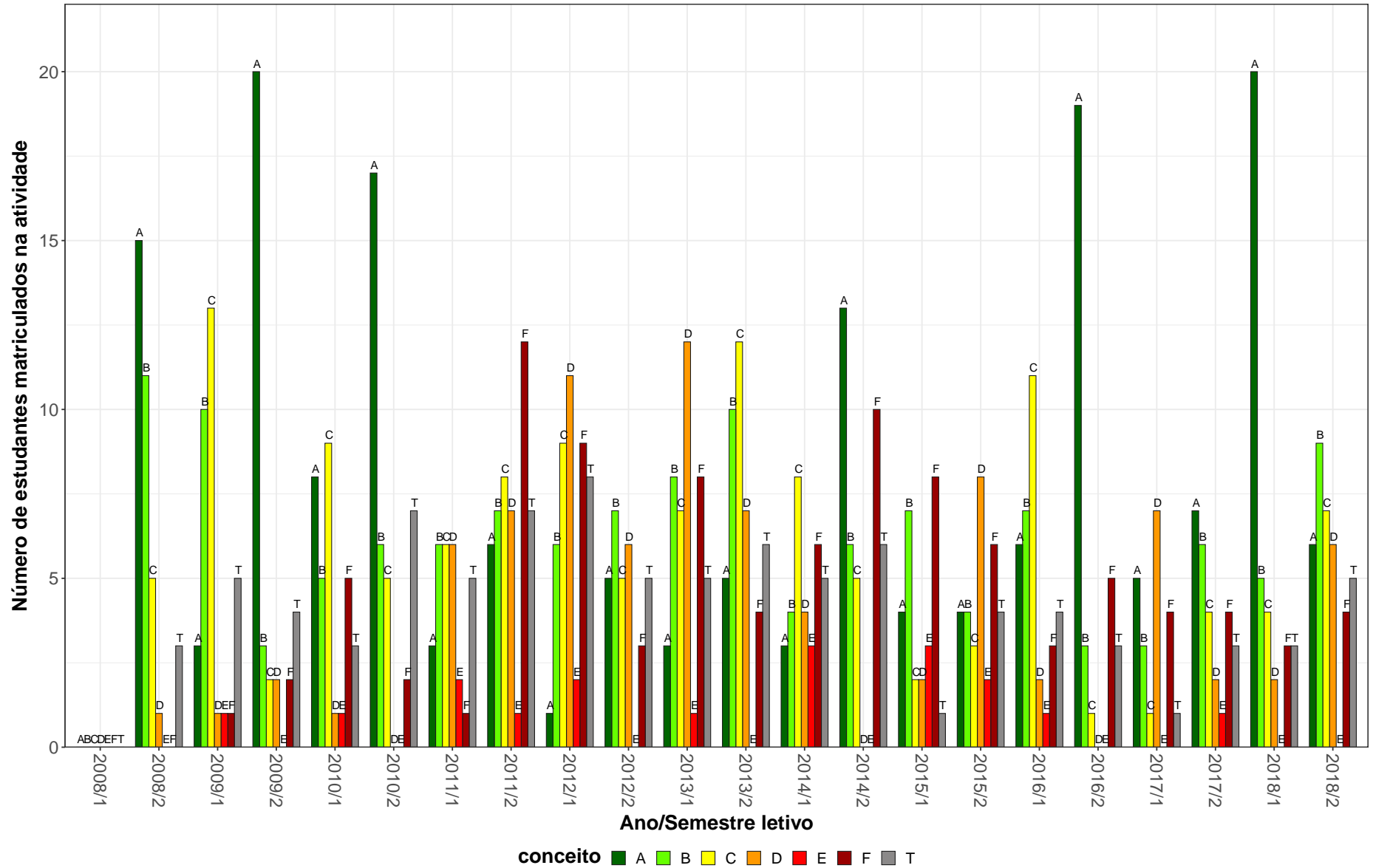


Figura 6: Conceitos obtidos pelos estudantes matriculados no curso de Ciências Sociais, modalidade Bacharelado, no período de 2008/1 a 2018/2 na atividade SOA023-ANTROPOLOGIA II.

LET223-FUNDAMENTOS DE LIBRAS

14

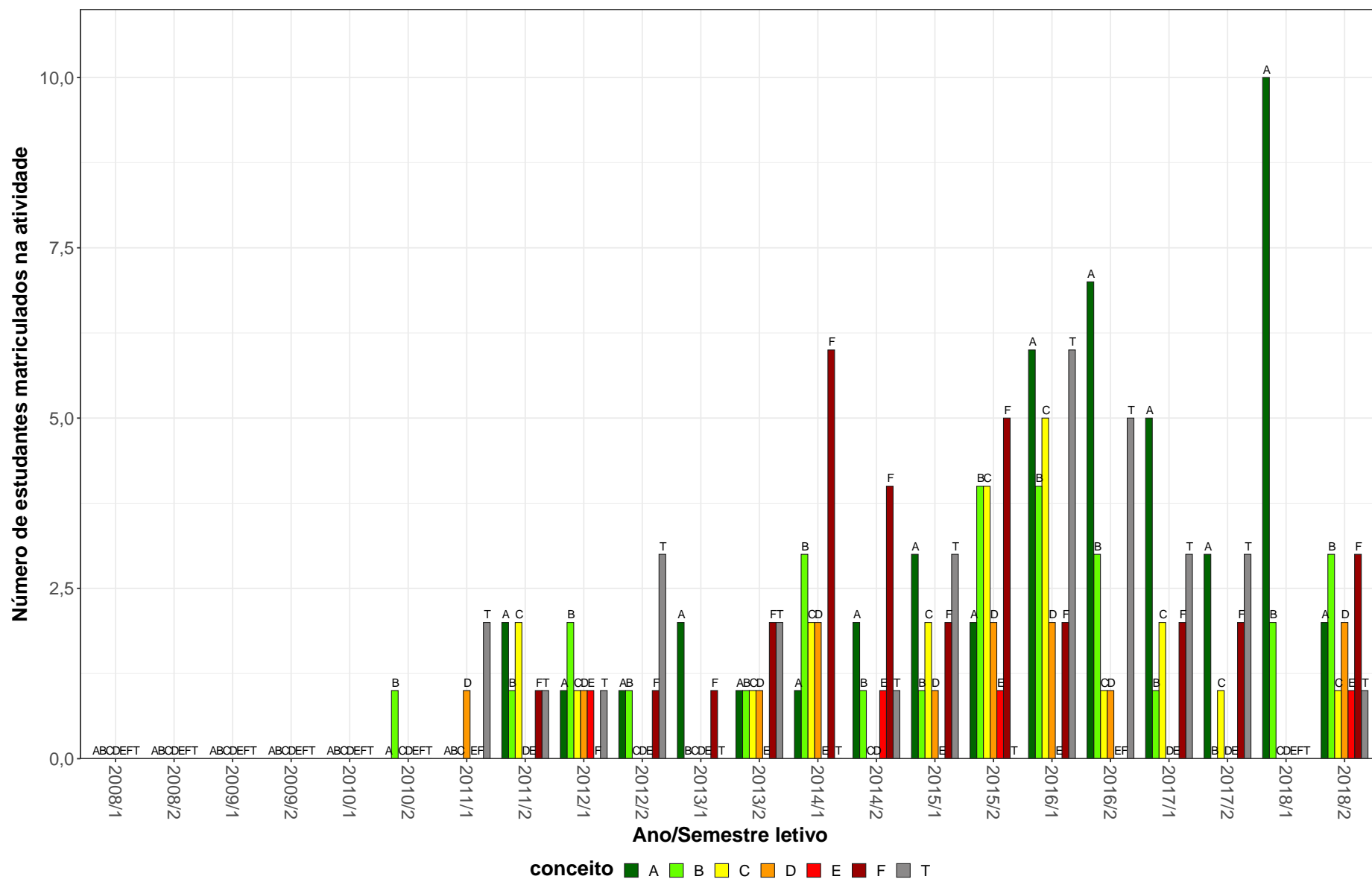


Figura 7: Conceitos obtidos pelos estudantes matriculados no curso de Ciências Sociais, modalidade Bacharelado, no período de 2008/1 a 2018/2 na atividade LET223-FUNDAMENTOS DE LIBRAS.

UNI001-INGLES INSTRUMENTAL I

15

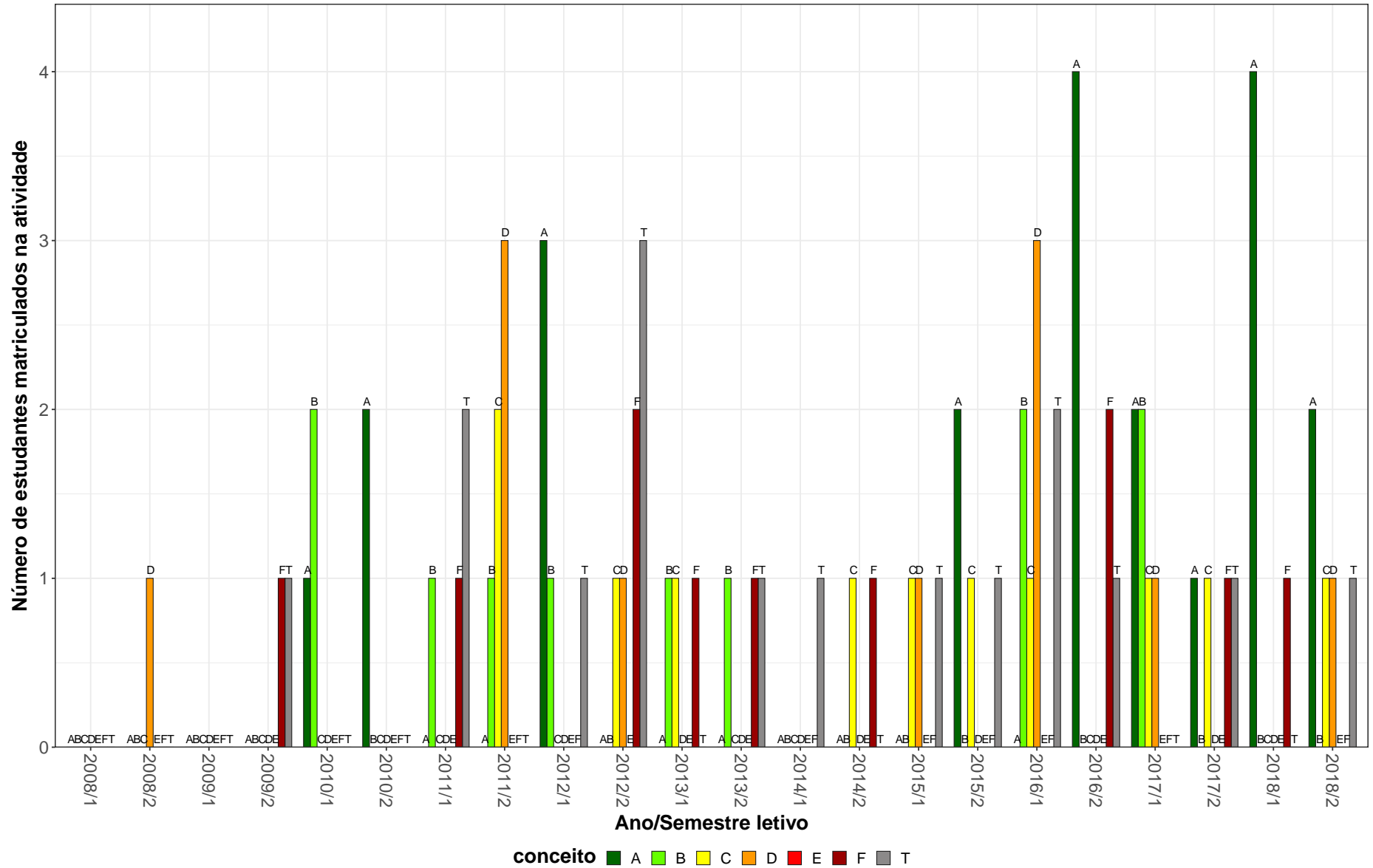


Figura 8: Conceitos obtidos pelos estudantes matriculados no curso de Ciências Sociais, modalidade Bacharelado, no período de 2008/1 a 2018/2 na atividade UNI001-INGLES INSTRUMENTAL I.

POP005-INTRODUCAO A DEMOGRAFIA

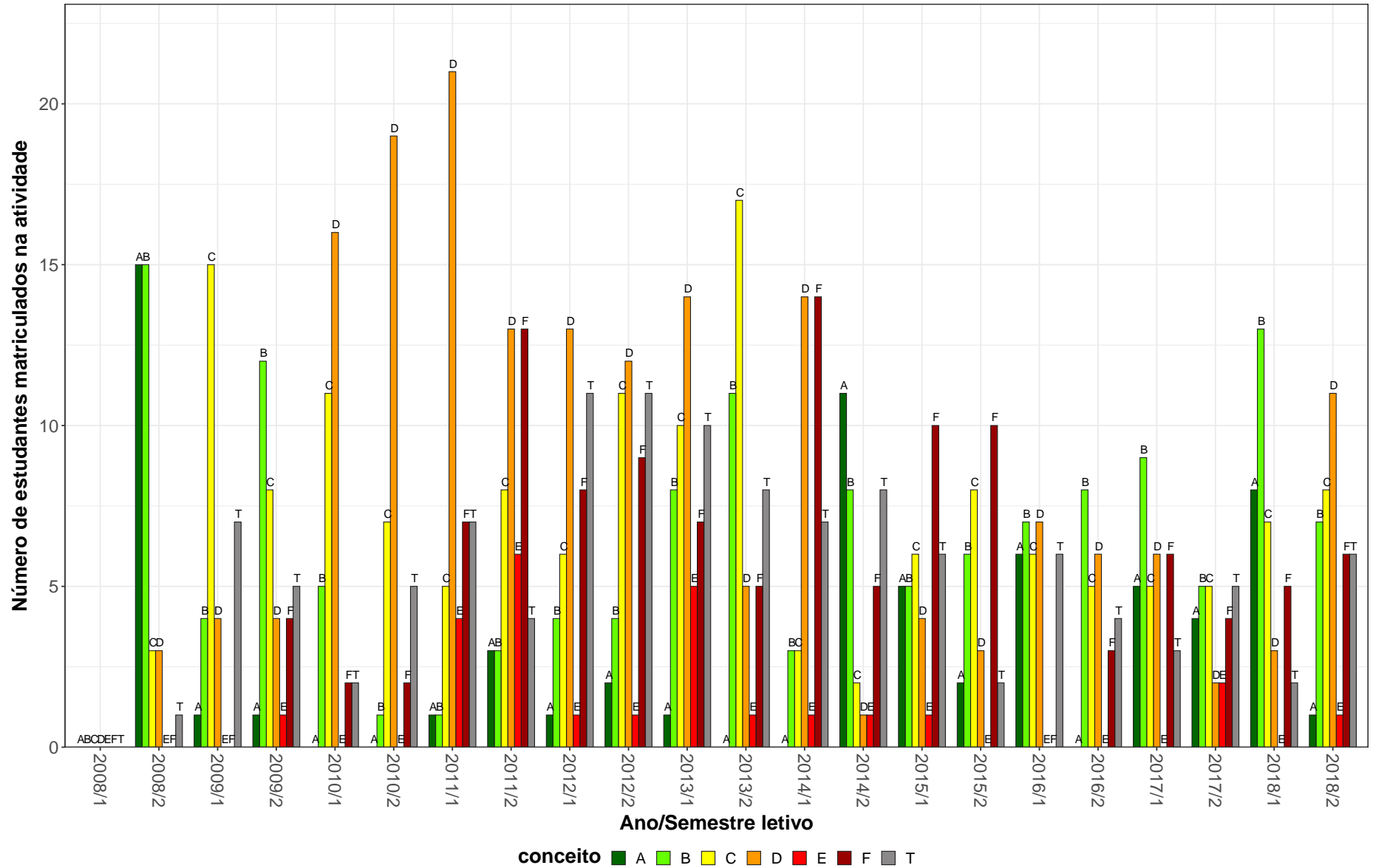


Figura 9: Conceitos obtidos pelos estudantes matriculados no curso de Ciências Sociais, modalidade Bacharelado, no período de 2008/1 a 2018/2 na atividade POP005-INTRODUCAO A DEMOGRAFIA.

ECN140-INTRODUCAO A ECONOMIA

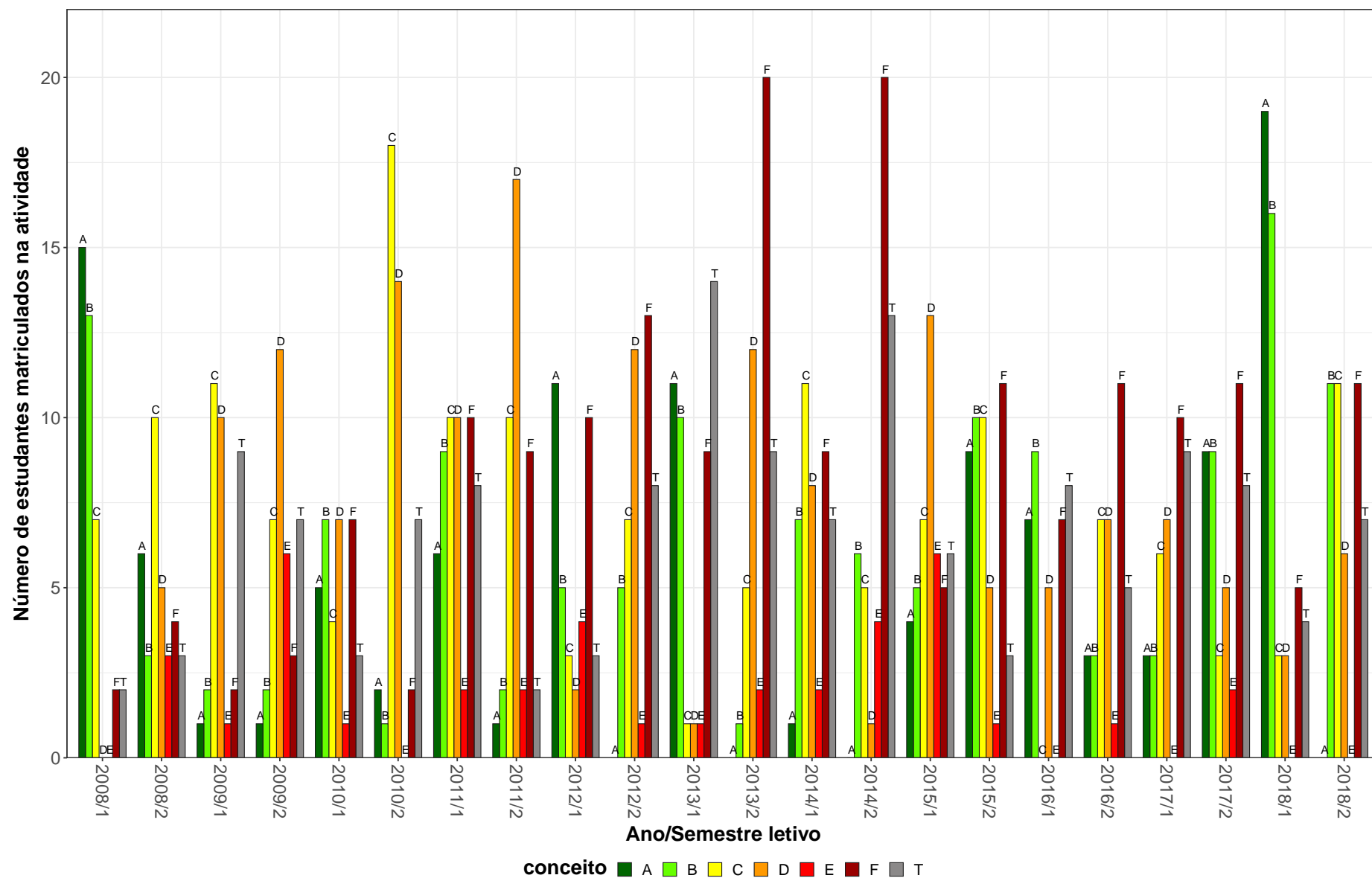


Figura 10: Conceitos obtidos pelos estudantes matriculados no curso de Ciências Sociais, modalidade Bacharelado, no período de 2008/1 a 2018/2 na atividade ECN140-INTRODUCAO A ECONOMIA.

EST057-INTRODUCAO A ESTATISTICA

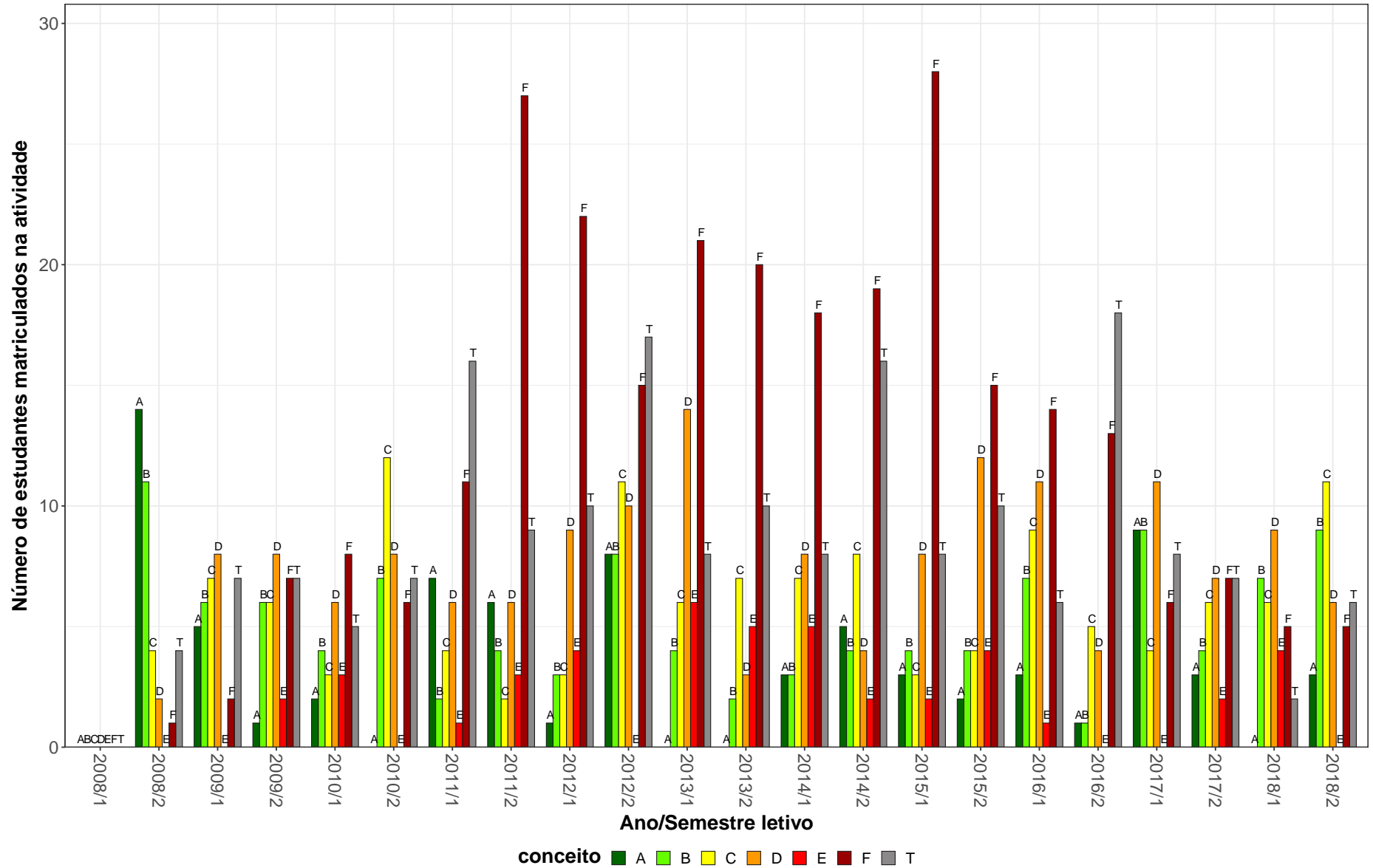


Figura 11: Conceitos obtidos pelos estudantes matriculados no curso de Ciências Sociais, modalidade Bacharelado, no período de 2008/1 a 2018/2 na atividade EST057-INTRODUCAO A ESTATISTICA.

SOA026-METODOLOGIA II

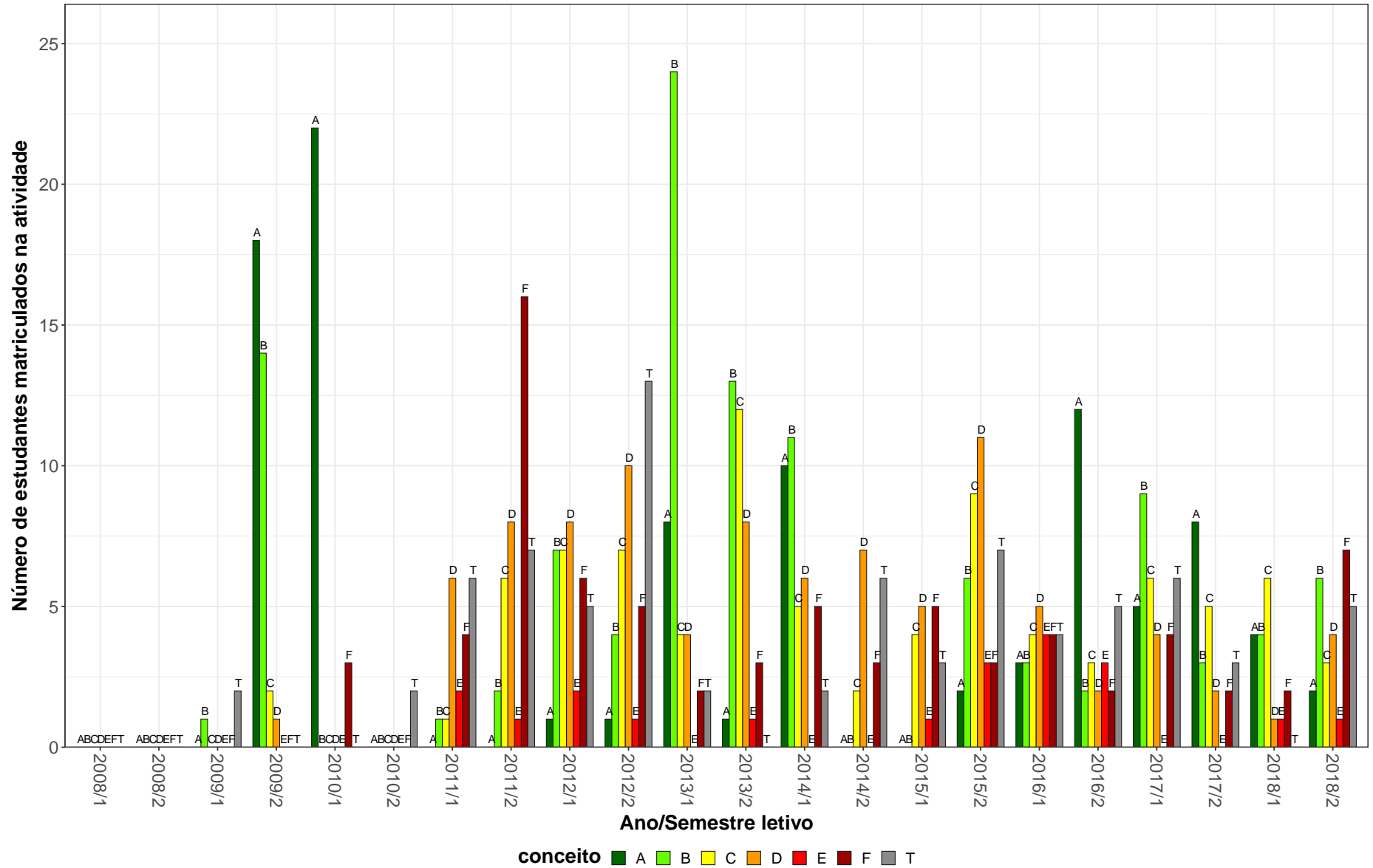


Figura 12: Conceitos obtidos pelos estudantes matriculados no curso de Ciências Sociais, modalidade Bacharelado, no período de 2008/1 a 2018/2 na atividade SOA026-METODOLOGIA II.

DCP007-POLITICA III

20

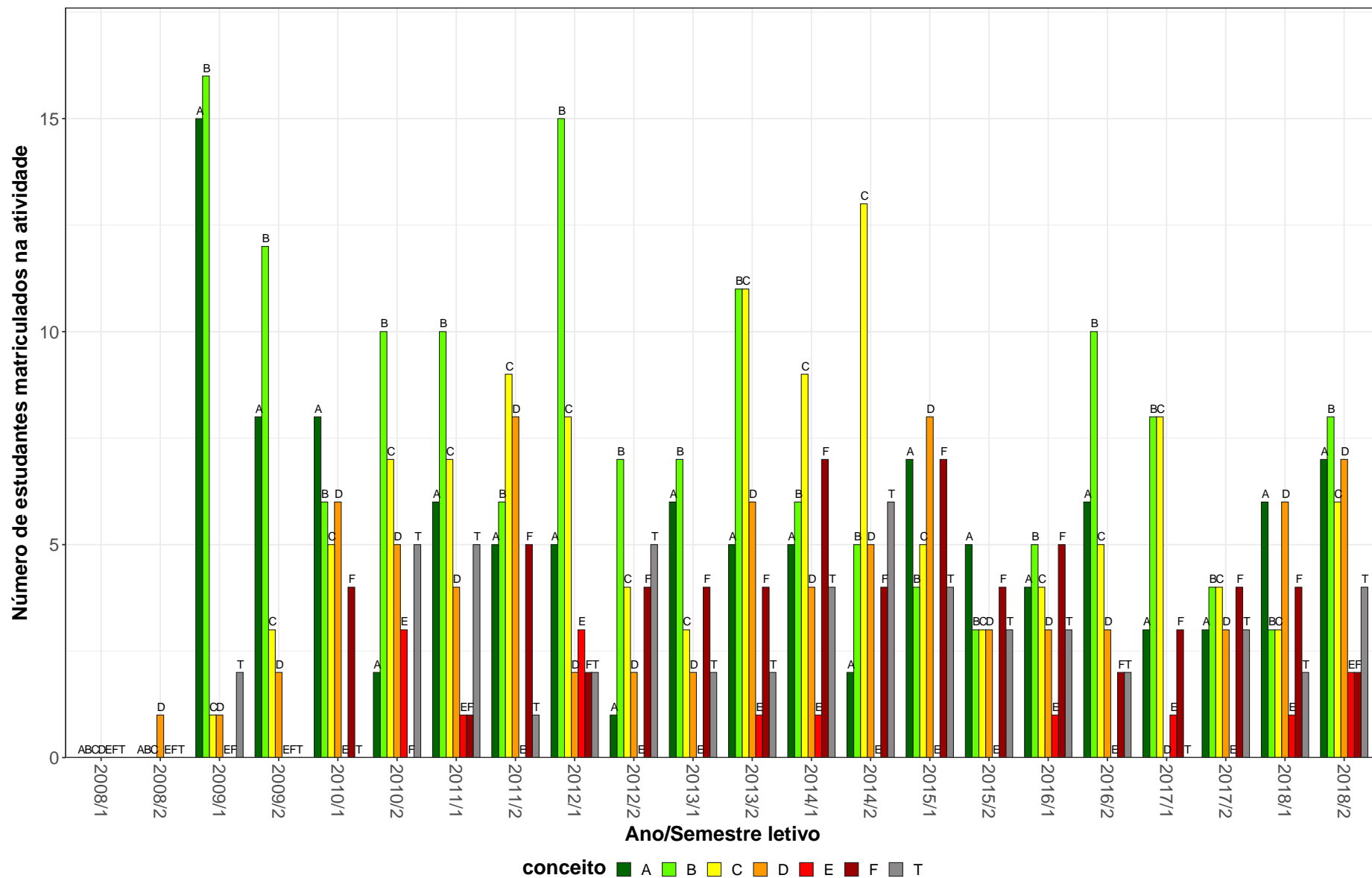


Figura 13: Conceitos obtidos pelos estudantes matriculados no curso de Ciências Sociais, modalidade Bacharelado, no período de 2008/1 a 2018/2 na atividade DCP007-POLITICA III.

DCP024–SEMINARIOS TEMATICOS DE POLITICA

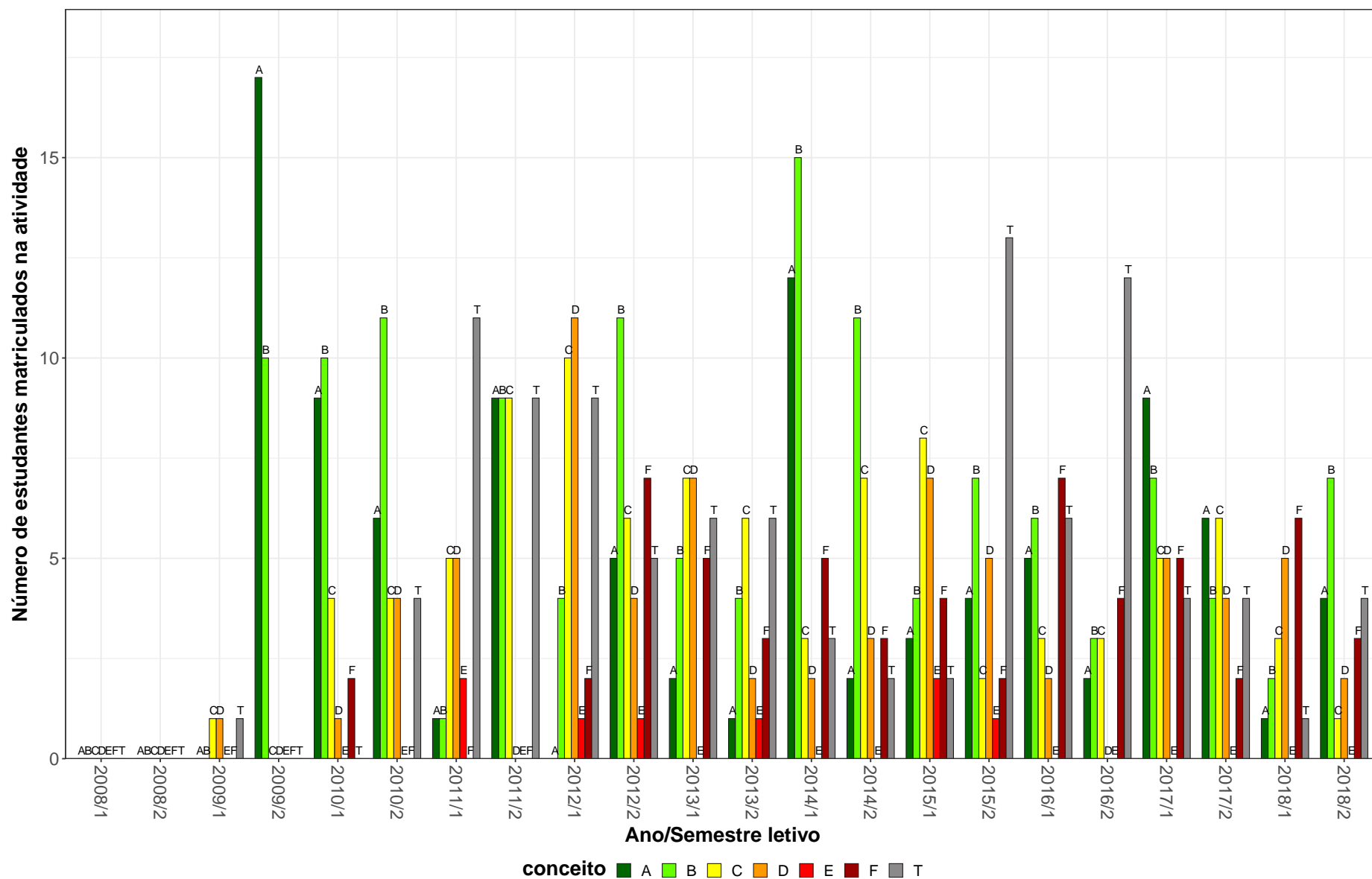


Figura 14: Conceitos obtidos pelos estudantes matriculados no curso de Ciências Sociais, modalidade Bacharelado, no período de 2008/1 a 2018/2 na atividade DCP024-SEMINARIOS TEMATICOS DE POLITICA.

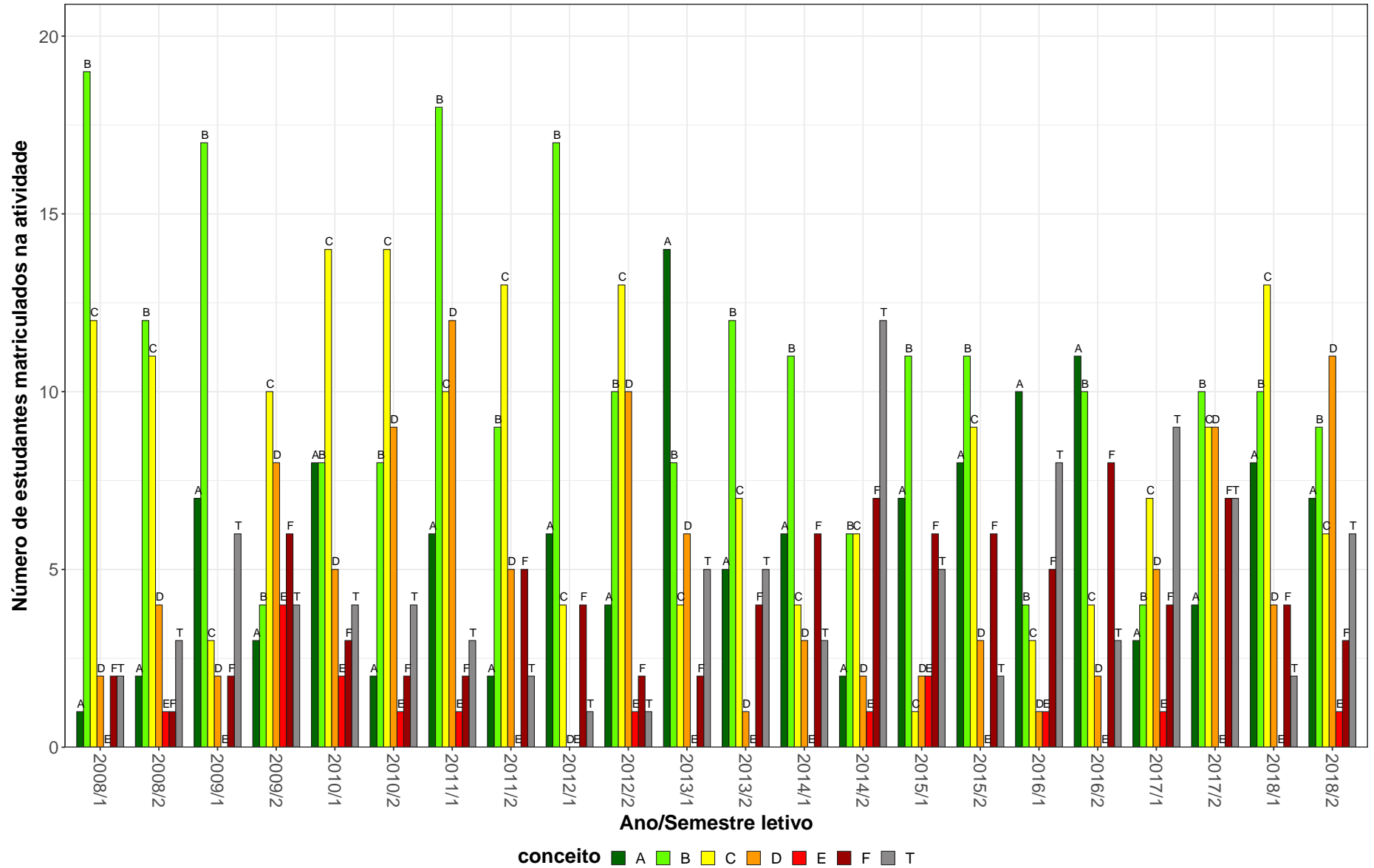


Figura 15: Conceitos obtidos pelos estudantes matriculados no curso de Ciências Sociais, modalidade Bacharelado, no período de 2008/1 a 2018/2 na atividade SOA069-SOCIOLOGIA I.

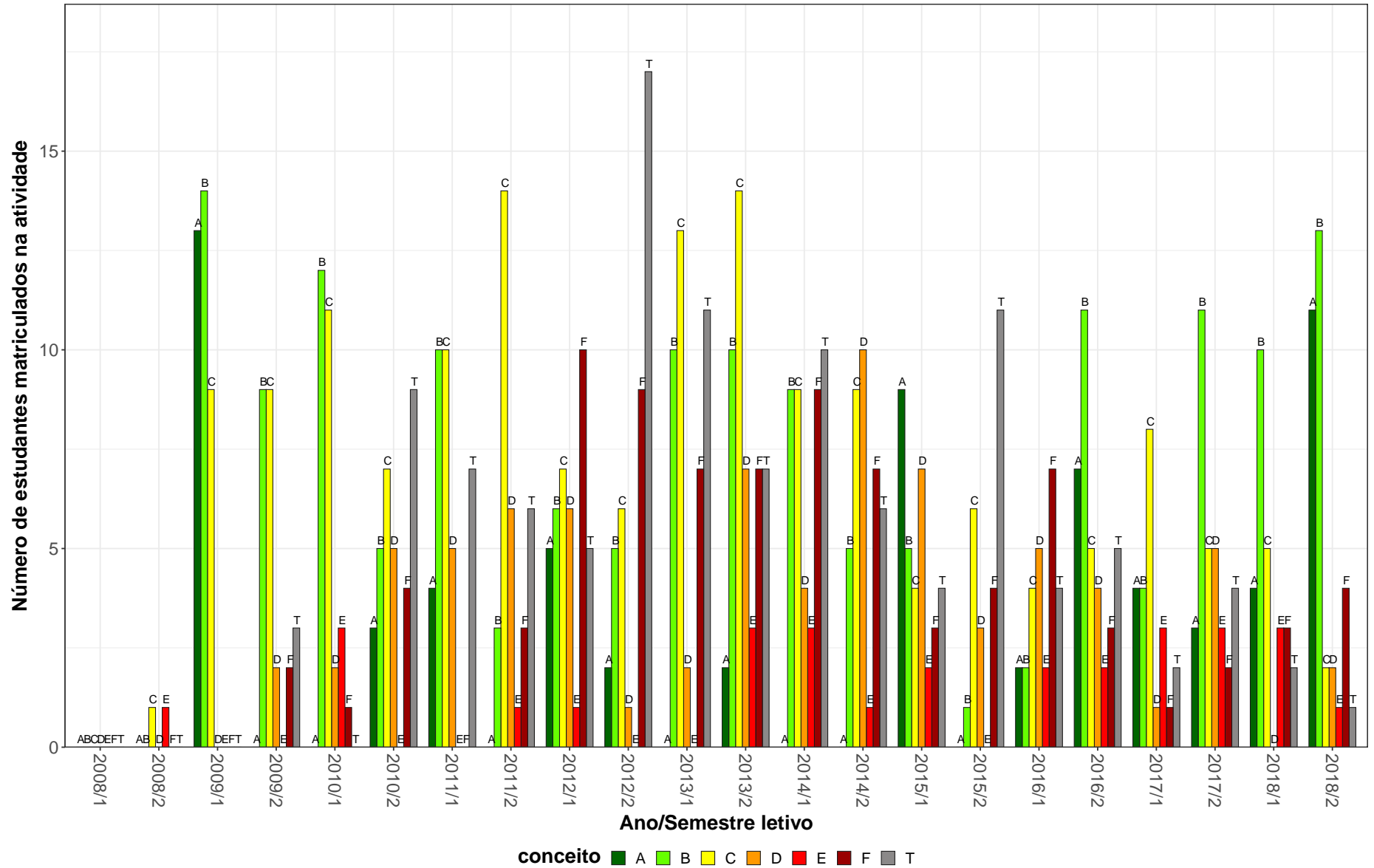


Figura 16: Conceitos obtidos pelos estudantes matriculados no curso de Ciências Sociais, modalidade Bacharelado, no período de 2008/1 a 2018/2 na atividade SOA036-SOCIOLOGIA III.

SOA073-TOPICOS EM ARQUEOLOGIA

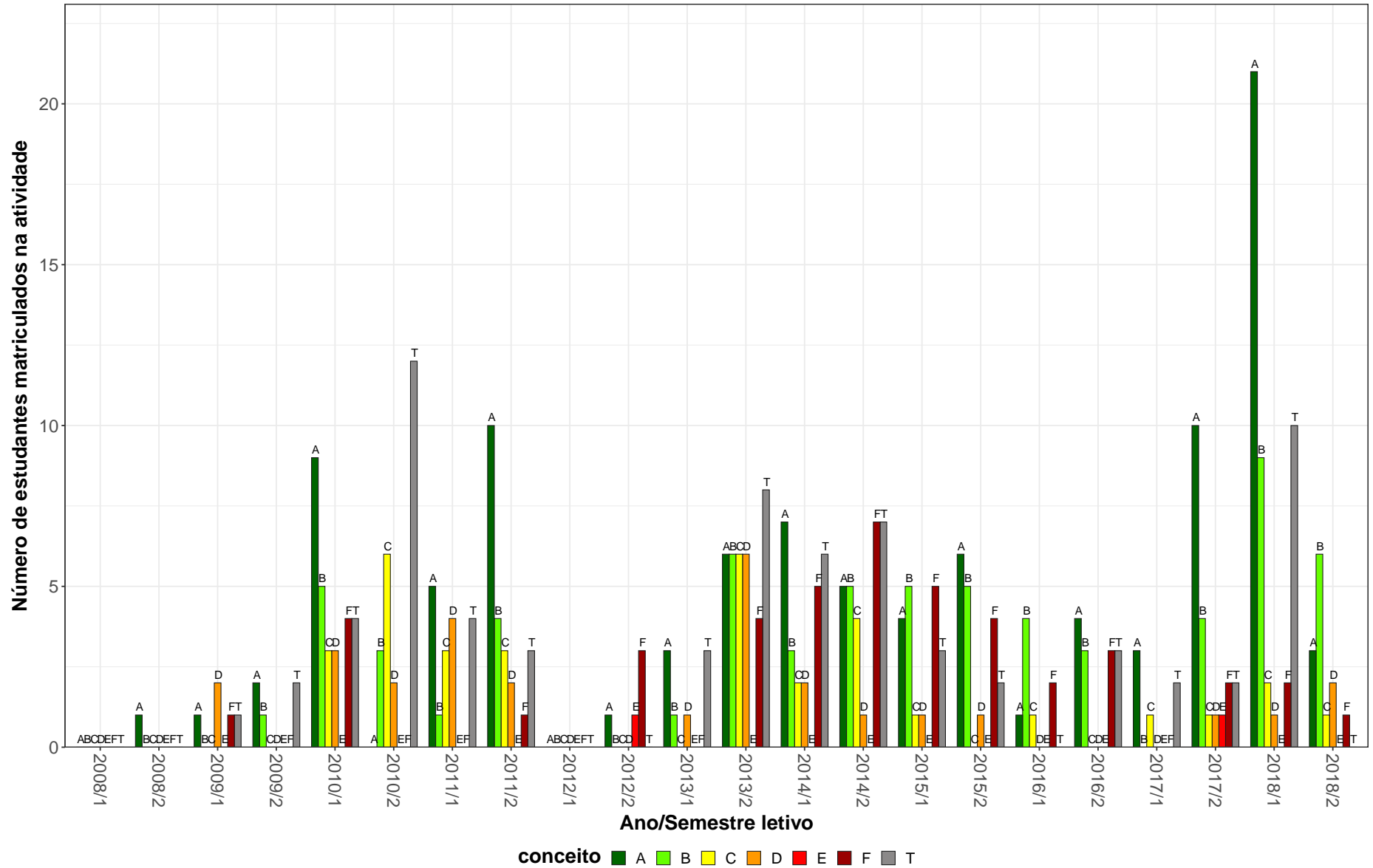


Figura 17: Conceitos obtidos pelos estudantes matriculados no curso de Ciências Sociais, modalidade Bacharelado, no período de 2008/1 a 2018/2 na atividade SOA073-TOPICOS EM ARQUEOLOGIA.

POP004-TOPICOS EM DEMOGRAFIA

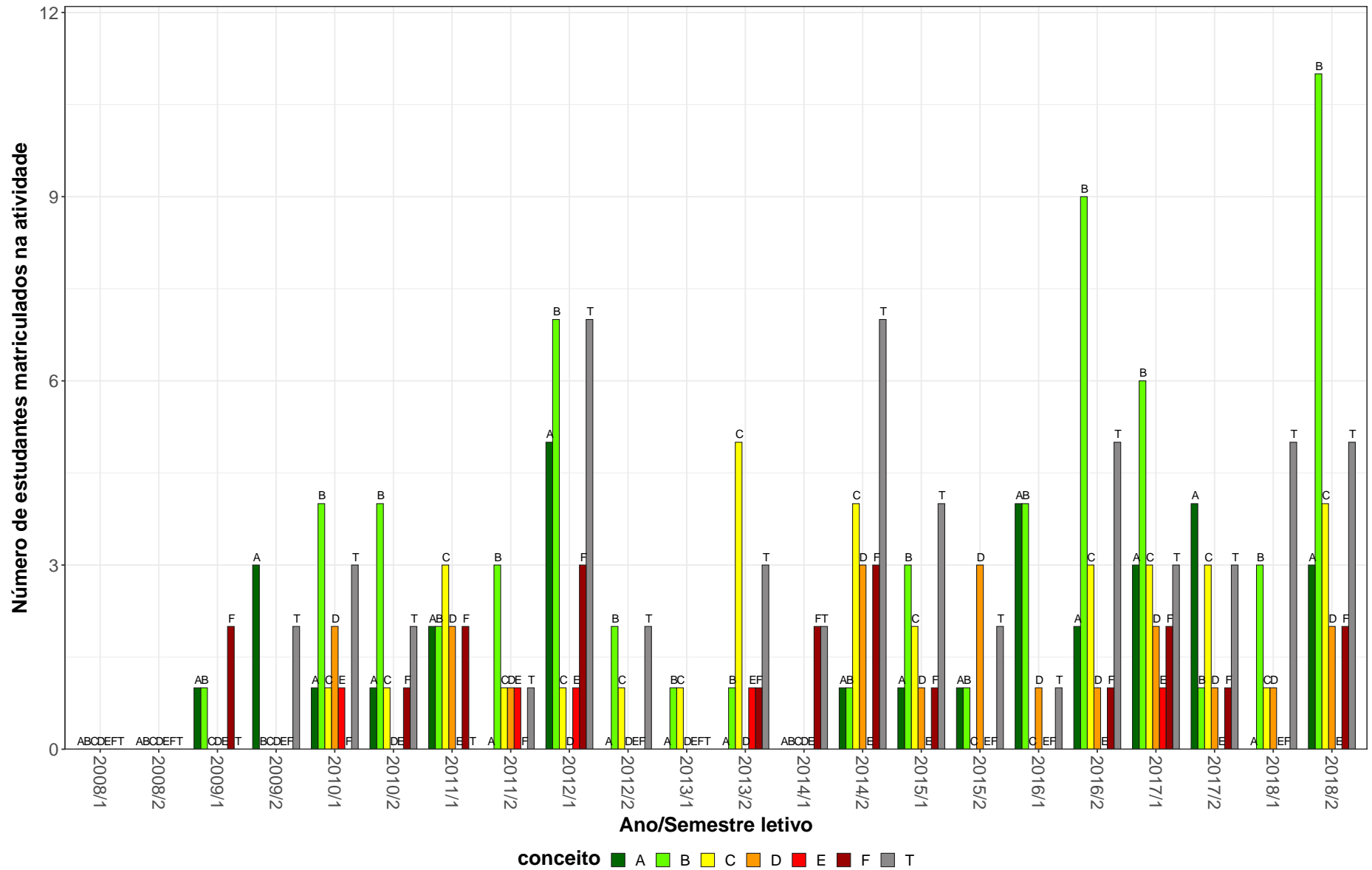


Figura 18: Conceitos obtidos pelos estudantes matriculados no curso de Ciências Sociais, modalidade Bacharelado, no período de 2008/1 a 2018/2 na atividade POP004-TOPICOS EM DEMOGRAFIA.

Tabela 2: Situação dos estudantes nas principais atividades do curso de Ciências Sociais, para a modalidade Bacharelado, no período de 2011 a 2018/2

Situação	2011		2012		2013		2014		2015		2016		2017		2018		Total	
	Freq.	%	Freq.	%	Freq.	%	Freq.	%	Freq.	%	Freq.	%	Freq.	%	Freq.	%	Freq.	%
CAE001-SOCIOLOGIA DA EDUCACAO																		
Aprovados	5	83,3%	8	72,7%	4	66,7%	13	86,7%	6	75%	10	83,3%	2	100%	4	57,1%	52	77,6%
Reprovados (I)	0	0%	1	9,1%	2	33,3%	0	0%	1	12,5%	1	8,3%	0	0%	1	14,3%	6	9%
Reprovados (R)	0	0%	0	0%	0	0%	1	6,7%	0	0%	1	8,3%	0	0%	0	0%	2	3%
Trancamentos	1	16,7%	2	18,2%	0	0%	1	6,7%	1	12,5%	0	0%	0	0%	2	28,6%	7	10,4%
Total	6	100%	11	100%	6	100%	15	100%	8	100%	12	100%	2	100%	7	100%	67	100%
DCP006-POLITICA II																		
Aprovados	62	73,8%	33	39,3%	71	67%	50	68,5%	34	75,6%	44	74,6%	36	72%	60	82,2%	390	67,9%
Reprovados (I)	0	0%	10	11,9%	3	2,8%	0	0%	0	0%	4	6,8%	0	0%	0	0%	17	3%
Reprovados (R)	11	13,1%	11	13,1%	17	16%	10	13,7%	9	20%	5	8,5%	7	14%	7	9,6%	77	13,4%
Trancamentos	11	13,1%	30	35,7%	15	14,2%	13	17,8%	2	4,4%	6	10,2%	7	14%	6	8,2%	90	15,7%
Total	84	100%	84	100%	106	100%	73	100%	45	100%	59	100%	50	100%	73	100%	574	100%
DCP007-POLITICA III																		
Aprovados	55	80,9%	44	73,3%	51	79,7%	48	67,6%	38	67,9%	39	75%	33	75%	46	75,4%	354	74,4%
Reprovados (I)	5	7,4%	8	13,3%	4	6,2%	8	11,3%	10	17,9%	7	13,5%	6	13,6%	6	9,8%	54	11,3%
Reprovados (R)	2	2,9%	1	1,7%	5	7,8%	5	7%	1	1,8%	2	3,8%	2	4,5%	3	4,9%	21	4,4%
Trancamentos	6	8,8%	7	11,7%	4	6,2%	10	14,1%	7	12,5%	4	7,7%	3	6,8%	6	9,8%	47	9,9%
Total	68	100%	60	100%	64	100%	71	100%	56	100%	52	100%	44	100%	61	100%	476	100%
DCP009-POLITICA BRASILEIRA II																		
Aprovados	18	90%	-	-	-	-	31	79,5%	-	-	18	75%	-	-	-	-	67	80,7%
Reprovados (I)	0	0%	-	-	-	-	0	0%	-	-	0	0%	-	-	-	-	0	0%
Reprovados (R)	2	10%	-	-	-	-	3	7,7%	-	-	0	0%	-	-	-	-	5	6%
Trancamentos	0	0%	-	-	-	-	5	12,8%	-	-	6	25%	-	-	-	-	11	13,3%
Total	20	100%	-	-	-	-	39	100%	-	-	24	100%	-	-	-	-	83	100%
DCP024-SEMINARIOS TEMATICOS DE POLITICA																		
Aprovados	39	65%	51	68,9%	34	61,8%	55	82,1%	40	62,5%	24	51,1%	46	75,4%	25	64,1%	314	67,2%
Reprovados (I)	1	1,7%	4	5,4%	7	12,7%	8	11,9%	5	7,8%	0	0%	1	1,6%	4	10,3%	30	6,4%
Reprovados (R)	1	1,7%	7	9,5%	2	3,6%	0	0%	4	6,2%	11	23,4%	6	9,8%	5	12,8%	36	7,7%
Trancamentos	19	31,7%	12	16,2%	12	21,8%	4	6%	15	23,4%	12	25,5%	8	13,1%	5	12,8%	87	18,6%
Total	60	100%	74	100%	55	100%	67	100%	64	100%	47	100%	61	100%	39	100%	467	100%

* Foram destacadas na cor cinza as células nas quais o percentual de aprovados foi menor do que 50% e o número de estudantes matriculados foi maior ou igual a 30.

Tabela 2: Situação dos estudantes nas principais atividades do curso de Ciências Sociais, para a modalidade Bacharelado, no período de 2011 a 2018/2 (Continuação)

Situação	2011		2012		2013		2014		2015		2016		2017		2018		Total	
	Freq.	%	Freq.	%	Freq.	%	Freq.	%	Freq.	%	Freq.	%	Freq.	%	Freq.	%	Freq.	%
DCP029-POLITICA I																		
Aprovados	74	89,2%	63	90%	54	74%	41	59,4%	53	71,6%	42	62,7%	55	65,5%	68	81%	450	74,5%
Reprovados (I)	5	6%	4	5,7%	8	11%	13	18,8%	13	17,6%	12	17,9%	8	9,5%	3	3,6%	66	10,9%
Reprovados (R)	1	1,2%	2	2,9%	0	0%	0	0%	2	2,7%	3	4,5%	4	4,8%	5	6%	17	2,8%
Trancamentos	3	3,6%	1	1,4%	11	15,1%	15	21,7%	6	8,1%	10	14,9%	17	20,2%	8	9,5%	71	11,8%
Total	83	100%	70	100%	73	100%	69	100%	74	100%	67	100%	84	100%	84	100%	604	100%
DCP030-TOPICOS EM POLITICA																		
Aprovados	164	78,1%	147	67,7%	122	74,4%	175	76,4%	206	85,1%	139	77,7%	161	73,9%	137	77,8%	1251	76,5%
Reprovados (I)	9	4,3%	19	8,8%	2	1,2%	16	7%	7	2,9%	9	5%	6	2,8%	3	1,7%	71	4,3%
Reprovados (R)	13	6,2%	12	5,5%	14	8,5%	6	2,6%	5	2,1%	7	3,9%	14	6,4%	8	4,5%	79	4,8%
Trancamentos	24	11,4%	39	18%	26	15,9%	32	14%	24	9,9%	24	13,4%	37	17%	28	15,9%	234	14,3%
Total	210	100%	217	100%	164	100%	229	100%	242	100%	179	100%	218	100%	176	100%	1635	100%
ECN140-INTRODUCAO A ECONOMIA																		
Aprovados	65	67,7%	45	54,2%	41	45,1%	39	41,5%	63	66,3%	41	56,9%	45	52,9%	69	71,9%	408	57,3%
Reprovados (I)	0	0%	2	2,4%	3	3,3%	11	11,7%	8	8,4%	0	0%	0	0%	8	8,3%	32	4,5%
Reprovados (R)	23	24%	26	31,3%	29	31,9%	24	25,5%	15	15,8%	19	26,4%	23	27,1%	8	8,3%	167	23,5%
Trancamentos	8	8,3%	10	12%	18	19,8%	20	21,3%	9	9,5%	12	16,7%	17	20%	11	11,5%	105	14,7%
Total	96	100%	83	100%	91	100%	94	100%	95	100%	72	100%	85	100%	96	100%	712	100%
EST057-INTRODUCAO A ESTATISTICA																		
Aprovados	37	36,3%	53	44,9%	36	34,6%	42	39,3%	40	37,4%	41	50,6%	52	62,7%	51	69,9%	352	45,4%
Reprovados (I)	26	25,5%	1	0,8%	0	0%	19	17,8%	0	0%	13	16%	13	15,7%	11	15,1%	83	10,7%
Reprovados (R)	16	15,7%	40	33,9%	52	50%	25	23,4%	49	45,8%	15	18,5%	3	3,6%	3	4,1%	203	26,2%
Trancamentos	23	22,5%	24	20,3%	16	15,4%	21	19,6%	18	16,8%	12	14,8%	15	18,1%	8	11%	137	17,7%
Total	102	100%	118	100%	104	100%	107	100%	107	100%	81	100%	83	100%	73	100%	775	100%
FIL035-INTRODUCAO A FILOSOFIA: FILOSOFIA DAS CIENCIAS SOCIAIS																		
Aprovados	76	83,5%	58	81,7%	55	74,3%	36	47,4%	48	59,3%	50	64,9%	49	66,2%	74	87,1%	446	70,9%
Reprovados (I)	8	8,8%	7	9,9%	7	9,5%	19	25%	16	19,8%	7	9,1%	0	0%	2	2,4%	66	10,5%
Reprovados (R)	0	0%	1	1,4%	4	5,4%	5	6,6%	6	7,4%	9	11,7%	8	10,8%	1	1,2%	34	5,4%
Trancamentos	7	7,7%	5	7%	8	10,8%	16	21,1%	11	13,6%	11	14,3%	17	23%	8	9,4%	83	13,2%
Total	91	100%	71	100%	74	100%	76	100%	81	100%	77	100%	74	100%	85	100%	629	100%

* Foram destacadas na cor cinza as células nas quais o percentual de aprovados foi menor do que 50% e o número de estudantes matriculados foi maior ou igual a 30.

Tabela 2: Situação dos estudantes nas principais atividades do curso de Ciências Sociais, para a modalidade Bacharelado, no período de 2011 a 2018/2 (Continuação)

Situação	2011		2012		2013		2014		2015		2016		2017		2018		Total	
	Freq.	%	Freq.	%	Freq.	%	Freq.	%	Freq.	%	Freq.	%	Freq.	%	Freq.	%	Freq.	%
LET223-FUNDAMENTOS DE LIBRAS																		
Aprovados	5	50%	7	53,8%	6	54,5%	11	47,8%	19	63,3%	29	69%	12	54,5%	20	80%	109	61,9%
Reprovados (I)	2	20%	1	7,7%	2	18,2%	7	30,4%	1	3,3%	0	0%	0	0%	0	0%	13	7,4%
Reprovados (R)	0	0%	1	7,7%	1	9,1%	4	17,4%	7	23,3%	2	4,8%	4	18,2%	4	16%	23	13,1%
Trancamentos	3	30%	4	30,8%	2	18,2%	1	4,3%	3	10%	11	26,2%	6	27,3%	1	4%	31	17,6%
Total	10	100%	13	100%	11	100%	23	100%	30	100%	42	100%	22	100%	25	100%	176	100%
POP004-TOPICOS EM DEMOGRAFIA																		
Aprovados	14	77,8%	16	59,3%	8	72,7%	9	42,9%	12	63,2%	24	80%	23	69,7%	25	73,5%	131	67,9%
Reprovados (I)	1	5,6%	1	3,7%	0	0%	2	9,5%	0	0%	0	0%	0	0%	0	0%	4	2,1%
Reprovados (R)	2	11,1%	3	11,1%	2	18,2%	3	14,3%	1	5,3%	1	3,3%	4	12,1%	2	5,9%	18	9,3%
Trancamentos	1	5,6%	7	25,9%	1	9,1%	7	33,3%	6	31,6%	5	16,7%	6	18,2%	7	20,6%	40	20,7%
Total	18	100%	27	100%	11	100%	21	100%	19	100%	30	100%	33	100%	34	100%	193	100%
POP005-INTRODUCAO A DEMOGRAFIA																		
Aprovados	55	57,9%	53	57%	66	64,7%	42	55,3%	39	57,4%	45	80,4%	41	68,3%	58	74,4%	399	63,5%
Reprovados (I)	0	0%	6	6,5%	4	3,9%	1	1,3%	0	0%	0	0%	0	0%	6	7,7%	17	2,7%
Reprovados (R)	30	31,6%	13	14%	14	13,7%	20	26,3%	21	30,9%	3	5,4%	12	20%	6	7,7%	119	18,9%
Trancamentos	10	10,5%	21	22,6%	18	17,6%	13	17,1%	8	11,8%	8	14,3%	7	11,7%	8	10,3%	93	14,8%
Total	95	100%	93	100%	102	100%	76	100%	68	100%	56	100%	60	100%	78	100%	628	100%
SOA002-SOCIOLOGIA II																		
Aprovados	67	78,8%	50	65,8%	65	74,7%	46	66,7%	36	67,9%	41	74,5%	45	80,4%	53	79,1%	403	73,5%
Reprovados (I)	6	7,1%	7	9,2%	7	8%	0	0%	8	15,1%	4	7,3%	4	7,1%	3	4,5%	39	7,1%
Reprovados (R)	2	2,4%	4	5,3%	5	5,7%	13	18,8%	3	5,7%	6	10,9%	1	1,8%	5	7,5%	39	7,1%
Trancamentos	10	11,8%	15	19,7%	10	11,5%	10	14,5%	6	11,3%	4	7,3%	6	10,7%	6	9%	67	12,2%
Total	85	100%	76	100%	87	100%	69	100%	53	100%	55	100%	56	100%	67	100%	548	100%
SOA005-METODOLOGIA IV																		
Aprovados	25	96,2%	37	92,5%	60	90,9%	41	75,9%	50	86,2%	44	91,7%	20	58,8%	52	81,2%	329	84,4%
Reprovados (I)	0	0%	1	2,5%	0	0%	0	0%	0	0%	0	0%	0	0%	0	0%	1	0,3%
Reprovados (R)	0	0%	0	0%	2	3%	9	16,7%	4	6,9%	1	2,1%	5	14,7%	7	10,9%	28	7,2%
Trancamentos	1	3,8%	2	5%	4	6,1%	4	7,4%	4	6,9%	3	6,2%	9	26,5%	5	7,8%	32	8,2%
Total	26	100%	40	100%	66	100%	54	100%	58	100%	48	100%	34	100%	64	100%	390	100%

* Foram destacadas na cor cinza as células nas quais o percentual de aprovados foi menor do que 50% e o número de estudantes matriculados foi maior ou igual a 30.

Tabela 2: Situação dos estudantes nas principais atividades do curso de Ciências Sociais, para a modalidade Bacharelado, no período de 2011 a 2018/2 (Continuação)

Situação	2011		2012		2013		2014		2015		2016		2017		2018		Total	
	Freq.	%	Freq.	%	Freq.	%	Freq.	%	Freq.	%	Freq.	%	Freq.	%	Freq.	%	Freq.	%
SOA007-ANTROPOLOGIA IV																		
Aprovados	49	73,1%	37	64,9%	44	84,6%	52	86,7%	41	80,4%	25	71,4%	37	80,4%	28	70%	313	76,7%
Reprovados (I)	0	0%	0	0%	1	1,9%	0	0%	0	0%	4	11,4%	0	0%	0	0%	5	1,2%
Reprovados (R)	3	4,5%	12	21,1%	2	3,8%	3	5%	5	9,8%	4	11,4%	2	4,3%	5	12,5%	36	8,8%
Trancamentos	15	22,4%	8	14%	5	9,6%	5	8,3%	5	9,8%	2	5,7%	7	15,2%	7	17,5%	54	13,2%
Total	67	100%	57	100%	52	100%	60	100%	51	100%	35	100%	46	100%	40	100%	408	100%
SOA023-ANTROPOLOGIA II																		
Aprovados	49	65,3%	50	64,9%	64	73,6%	43	58,9%	34	58,6%	49	76,6%	34	72,3%	59	79,7%	382	68,8%
Reprovados (I)	11	14,7%	10	13%	10	11,5%	8	11%	13	22,4%	6	9,4%	7	14,9%	4	5,4%	69	12,4%
Reprovados (R)	5	6,7%	4	5,2%	3	3,4%	11	15,1%	6	10,3%	3	4,7%	3	6,4%	3	4,1%	38	6,8%
Trancamentos	10	13,3%	13	16,9%	10	11,5%	11	15,1%	5	8,6%	6	9,4%	3	6,4%	8	10,8%	66	11,9%
Total	75	100%	77	100%	87	100%	73	100%	58	100%	64	100%	47	100%	74	100%	555	100%
SOA024-METODOLOGIA I																		
Aprovados	56	78,9%	43	66,2%	33	41,8%	48	51,1%	40	59,7%	55	85,9%	32	74,4%	43	81,1%	350	65,3%
Reprovados (I)	4	5,6%	10	15,4%	19	24,1%	16	17%	13	19,4%	0	0%	5	11,6%	4	7,5%	71	13,2%
Reprovados (R)	2	2,8%	4	6,2%	16	20,3%	14	14,9%	4	6%	5	7,8%	2	4,7%	0	0%	47	8,8%
Trancamentos	9	12,7%	8	12,3%	11	13,9%	16	17%	10	14,9%	4	6,2%	4	9,3%	6	11,3%	68	12,7%
Total	71	100%	65	100%	79	100%	94	100%	67	100%	64	100%	43	100%	53	100%	536	100%
SOA025-ANTROPOLOGIA III																		
Aprovados	47	90,4%	44	81,5%	46	63,9%	52	67,5%	39	67,2%	37	66,1%	30	62,5%	49	81,7%	344	72,1%
Reprovados (I)	0	0%	2	3,7%	6	8,3%	4	5,2%	6	10,3%	10	17,9%	6	12,5%	3	5%	37	7,8%
Reprovados (R)	2	3,8%	1	1,9%	12	16,7%	10	13%	3	5,2%	2	3,6%	4	8,3%	5	8,3%	39	8,2%
Trancamentos	3	5,8%	7	13%	8	11,1%	11	14,3%	10	17,2%	7	12,5%	8	16,7%	3	5%	57	11,9%
Total	52	100%	54	100%	72	100%	77	100%	58	100%	56	100%	48	100%	60	100%	477	100%
SOA026-METODOLOGIA II																		
Aprovados	24	40,7%	45	60%	73	89%	41	73,2%	37	63,8%	34	60,7%	42	73,7%	30	65,2%	326	66,7%
Reprovados (I)	9	15,3%	1	1,3%	7	8,5%	5	8,9%	2	3,4%	0	0%	0	0%	0	0%	24	4,9%
Reprovados (R)	14	23,7%	13	17,3%	0	0%	3	5,4%	10	17,2%	13	23,2%	6	10,5%	11	23,9%	70	14,3%
Trancamentos	12	20,3%	16	21,3%	2	2,4%	7	12,5%	9	15,5%	9	16,1%	9	15,8%	5	10,9%	69	14,1%
Total	59	100%	75	100%	82	100%	56	100%	58	100%	56	100%	57	100%	46	100%	489	100%

* Foram destacadas na cor cinza as células nas quais o percentual de aprovados foi menor do que 50% e o número de estudantes matriculados foi maior ou igual a 30.

Tabela 2: Situação dos estudantes nas principais atividades do curso de Ciências Sociais, para a modalidade Bacharelado, no período de 2011 a 2018/2 (Continuação)

Situação	2011		2012		2013		2014		2015		2016		2017		2018		Total	
	Freq.	%	Freq.	%	Freq.	%	Freq.	%	Freq.	%	Freq.	%	Freq.	%	Freq.	%	Freq.	%
SOA027-METODOLOGIA III																		
Aprovados	41	74,5%	36	80%	62	80,5%	50	83,3%	21	87,5%	40	93%	40	88,9%	42	91,3%	332	84,1%
Reprovados (I)	5	9,1%	0	0%	9	11,7%	7	11,7%	2	8,3%	0	0%	2	4,4%	2	4,3%	27	6,8%
Reprovados (R)	0	0%	3	6,7%	0	0%	0	0%	0	0%	2	4,7%	1	2,2%	1	2,2%	7	1,8%
Trancamentos	9	16,4%	6	13,3%	6	7,8%	3	5%	1	4,2%	1	2,3%	2	4,4%	1	2,2%	29	7,3%
Total	55	100%	45	100%	77	100%	60	100%	24	100%	43	100%	45	100%	46	100%	395	100%
SOA030-ANTROPOLOGIA I																		
Aprovados	74	76,3%	56	68,3%	58	69%	41	53,2%	52	73,2%	40	58,8%	54	60,7%	67	77%	442	67,5%
Reprovados (I)	11	11,3%	10	12,2%	9	10,7%	8	10,4%	12	16,9%	16	23,5%	0	0%	0	0%	66	10,1%
Reprovados (R)	7	7,2%	14	17,1%	4	4,8%	12	15,6%	1	1,4%	0	0%	15	16,9%	11	12,6%	64	9,8%
Trancamentos	5	5,2%	2	2,4%	13	15,5%	16	20,8%	6	8,5%	12	17,6%	20	22,5%	9	10,3%	83	12,7%
Total	97	100%	82	100%	84	100%	77	100%	71	100%	68	100%	89	100%	87	100%	655	100%
SOA036-SOCIOLOGIA III																		
Aprovados	47	69,1%	38	49,4%	58	63%	46	56,8%	35	60,3%	38	60,3%	41	73,2%	47	77%	350	62,9%
Reprovados (I)	7	10,3%	7	9,1%	13	14,1%	6	7,4%	4	6,9%	9	14,3%	4	7,1%	8	13,1%	58	10,4%
Reprovados (R)	2	2,9%	13	16,9%	4	4,3%	14	17,3%	5	8,6%	7	11,1%	5	8,9%	3	4,9%	53	9,5%
Trancamentos	12	17,6%	19	24,7%	17	18,5%	15	18,5%	14	24,1%	9	14,3%	6	10,7%	3	4,9%	95	17,1%
Total	68	100%	77	100%	92	100%	81	100%	58	100%	63	100%	56	100%	61	100%	556	100%
SOA045-MONOGRAFIA																		
Aprovados	4	50%	28	57,1%	37	66,1%	39	62,9%	33	66%	49	65,3%	46	63,9%	38	73,1%	274	64,6%
Reprovados (I)	0	0%	0	0%	1	1,8%	0	0%	0	0%	2	2,7%	1	1,4%	2	3,8%	6	1,4%
Reprovados (R)	1	12,5%	1	2%	1	1,8%	1	1,6%	1	2%	1	1,3%	3	4,2%	2	3,8%	11	2,6%
Trancamentos	3	37,5%	20	40,8%	17	30,4%	22	35,5%	16	32%	23	30,7%	22	30,6%	10	19,2%	133	31,4%
Total	8	100%	49	100%	56	100%	62	100%	50	100%	75	100%	72	100%	52	100%	424	100%
SOA051-SEMINARIOS TEMATICOS DE SOCIOLOGIA																		
Aprovados	45	76,3%	46	74,2%	44	84,6%	53	79,1%	43	81,1%	27	90%	41	91,1%	30	75%	329	80,6%
Reprovados (I)	3	5,1%	11	17,7%	3	5,8%	4	6%	4	7,5%	3	10%	0	0%	0	0%	28	6,9%
Reprovados (R)	1	1,7%	0	0%	3	5,8%	3	4,5%	1	1,9%	0	0%	2	4,4%	5	12,5%	15	3,7%
Trancamentos	10	16,9%	5	8,1%	2	3,8%	7	10,4%	5	9,4%	0	0%	2	4,4%	5	12,5%	36	8,8%
Total	59	100%	62	100%	52	100%	67	100%	53	100%	30	100%	45	100%	40	100%	408	100%

* Foram destacadas na cor cinza as células nas quais o percentual de aprovados foi menor do que 50% e o número de estudantes matriculados foi maior ou igual a 30.

Tabela 2: Situação dos estudantes nas principais atividades do curso de Ciências Sociais, para a modalidade Bacharelado, no período de 2011 a 2018/2 (Continuação)

Situação	2011		2012		2013		2014		2015		2016		2017		2018		Total	
	Freq.	%	Freq.	%	Freq.	%	Freq.	%	Freq.	%	Freq.	%	Freq.	%	Freq.	%	Freq.	%
SOA060-PARTICIPACAO EM EVENTOS																		
Aprovados	3	100%	11	100%	12	100%	18	100%	26	100%	19	100%	24	100%	6	100%	119	100%
Reprovados (I)	0	0%	0	0%	0	0%	0	0%	0	0%	0	0%	0	0%	0	0%	0	0%
Reprovados (R)	0	0%	0	0%	0	0%	0	0%	0	0%	0	0%	0	0%	0	0%	0	0%
Trancamentos	0	0%	0	0%	0	0%	0	0%	0	0%	0	0%	0	0%	0	0%	0	0%
Total	3	100%	11	100%	12	100%	18	100%	26	100%	19	100%	24	100%	6	100%	119	100%
SOA065-TRABALHO PUBLICADO EM PERIODICO CIENTIFICO/LIVRO																		
Aprovados	1	100%	3	100%	5	100%	4	100%	15	100%	13	100%	10	100%	3	100%	54	100%
Reprovados (I)	0	0%	0	0%	0	0%	0	0%	0	0%	0	0%	0	0%	0	0%	0	0%
Reprovados (R)	0	0%	0	0%	0	0%	0	0%	0	0%	0	0%	0	0%	0	0%	0	0%
Trancamentos	0	0%	0	0%	0	0%	0	0%	0	0%	0	0%	0	0%	0	0%	0	0%
Total	1	100%	3	100%	5	100%	4	100%	15	100%	13	100%	10	100%	3	100%	54	100%
SOA069-SOCIOLOGIA I																		
Aprovados	75	85,2%	64	87,7%	57	79,2%	40	58%	52	71,2%	45	64,3%	51	64,6%	68	81%	452	74,3%
Reprovados (I)	6	6,8%	2	2,7%	2	2,8%	13	18,8%	5	6,8%	0	0%	7	8,9%	0	0%	35	5,8%
Reprovados (R)	2	2,3%	5	6,8%	4	5,6%	1	1,4%	9	12,3%	14	20%	5	6,3%	8	9,5%	48	7,9%
Trancamentos	5	5,7%	2	2,7%	9	12,5%	15	21,7%	7	9,6%	11	15,7%	16	20,3%	8	9,5%	73	12%
Total	88	100%	73	100%	72	100%	69	100%	73	100%	70	100%	79	100%	84	100%	608	100%
SOA071-TOPICOS EM SOCIOLOGIA																		
Aprovados	153	81,8%	245	74,2%	166	70,6%	198	71,2%	288	81,4%	195	79,9%	126	65,6%	144	82,3%	1515	75,9%
Reprovados (I)	6	3,2%	10	3%	15	6,4%	15	5,4%	8	2,3%	13	5,3%	9	4,7%	3	1,7%	79	4%
Reprovados (R)	12	6,4%	20	6,1%	17	7,2%	15	5,4%	23	6,5%	12	4,9%	21	10,9%	13	7,4%	133	6,7%
Trancamentos	16	8,6%	55	16,7%	37	15,7%	50	18%	35	9,9%	24	9,8%	36	18,8%	15	8,6%	268	13,4%
Total	187	100%	330	100%	235	100%	278	100%	354	100%	244	100%	192	100%	175	100%	1995	100%
SOA072-TOPICOS EM ANTROPOLOGIA																		
Aprovados	183	79,9%	192	69,8%	194	75,2%	207	70,9%	193	70,7%	172	70,2%	113	66,1%	155	75,6%	1409	72,3%
Reprovados (I)	10	4,4%	11	4%	11	4,3%	8	2,7%	14	5,1%	16	6,5%	8	4,7%	9	4,4%	87	4,5%
Reprovados (R)	6	2,6%	9	3,3%	8	3,1%	23	7,9%	24	8,8%	12	4,9%	17	9,9%	17	8,3%	116	6%
Trancamentos	30	13,1%	63	22,9%	45	17,4%	54	18,5%	42	15,4%	45	18,4%	33	19,3%	24	11,7%	336	17,2%
Total	229	100%	275	100%	258	100%	292	100%	273	100%	245	100%	171	100%	205	100%	1948	100%

* Foram destacadas na cor cinza as células nas quais o percentual de aprovados foi menor do que 50% e o número de estudantes matriculados foi maior ou igual a 30.

Tabela 2: Situação dos estudantes nas principais atividades do curso de Ciências Sociais, para a modalidade Bacharelado, no período de 2011 a 2018/2 (Continuação)

Situação	2011		2012		2013		2014		2015		2016		2017		2018		Total	
	Freq.	%	Freq.	%	Freq.	%	Freq.	%	Freq.	%	Freq.	%	Freq.	%	Freq.	%	Freq.	%
SOA073-TOPICOS EM ARQUEOLOGIA																		
Aprovados	32	86,5%	1	20%	29	67,4%	29	58%	23	62,2%	13	61,9%	20	76,9%	45	77,6%	192	69,3%
Reprovados (I)	0	0%	3	60%	2	4,7%	6	12%	8	21,6%	5	23,8%	0	0%	3	5,2%	27	9,7%
Reprovados (R)	1	2,7%	1	20%	2	4,7%	6	12%	1	2,7%	0	0%	3	11,5%	0	0%	14	5,1%
Trancamentos	4	10,8%	0	0%	10	23,3%	9	18%	5	13,5%	3	14,3%	3	11,5%	10	17,2%	44	15,9%
Total	37	100%	5	100%	43	100%	50	100%	37	100%	21	100%	26	100%	58	100%	277	100%
SOA182-TRABALHO APRESENTADO EM EVENTO CIENTIFICO																		
Aprovados	2	100%	4	100%	2	100%	7	100%	18	100%	21	100%	18	100%	4	100%	76	100%
Reprovados (I)	0	0%	0	0%	0	0%	0	0%	0	0%	0	0%	0	0%	0	0%	0	0%
Reprovados (R)	0	0%	0	0%	0	0%	0	0%	0	0%	0	0%	0	0%	0	0%	0	0%
Trancamentos	0	0%	0	0%	0	0%	0	0%	0	0%	0	0%	0	0%	0	0%	0	0%
Total	2	100%	4	100%	2	100%	7	100%	18	100%	21	100%	18	100%	4	100%	76	100%
SOA183-ORGANIZACAO DE EVENTO/CURSO																		
Aprovados	1	100%	6	100%	6	100%	8	100%	5	100%	7	100%	13	100%	6	100%	52	100%
Reprovados (I)	0	0%	0	0%	0	0%	0	0%	0	0%	0	0%	0	0%	0	0%	0	0%
Reprovados (R)	0	0%	0	0%	0	0%	0	0%	0	0%	0	0%	0	0%	0	0%	0	0%
Trancamentos	0	0%	0	0%	0	0%	0	0%	0	0%	0	0%	0	0%	0	0%	0	0%
Total	1	100%	6	100%	6	100%	8	100%	5	100%	7	100%	13	100%	6	100%	52	100%
UNI001-INGLES INSTRUMENTAL I																		
Aprovados	7	70%	6	50%	3	50%	1	33,3%	5	83,3%	10	66,7%	8	88,9%	8	80%	48	67,6%
Reprovados (I)	0	0%	0	0%	0	0%	0	0%	0	0%	0	0%	0	0%	0	0%	0	0%
Reprovados (R)	1	10%	2	16,7%	2	33,3%	1	33,3%	0	0%	2	13,3%	1	11,1%	1	10%	10	14,1%
Trancamentos	2	20%	4	33,3%	1	16,7%	1	33,3%	1	16,7%	3	20%	0	0%	1	10%	13	18,3%
Total	10	100%	12	100%	6	100%	3	100%	6	100%	15	100%	9	100%	10	100%	71	100%
TOTAL																		
Aprovados	1654	74,4%	1620	67,5%	1666	69,8%	1656	65,7%	1684	71,5%	1520	72%	1400	70,1%	1614	77,9%	12814	71%
Reprovados (I)	135	6,1%	149	6,2%	157	6,6%	204	8,1%	160	6,8%	141	6,7%	87	4,4%	85	4,1%	1118	6,2%
Reprovados (R)	162	7,3%	223	9,3%	225	9,4%	245	9,7%	220	9,3%	162	7,7%	183	9,2%	149	7,2%	1569	8,7%
Trancamentos	272	12,2%	407	17%	338	14,2%	414	16,4%	291	12,4%	287	13,6%	326	16,3%	224	10,8%	2559	14,2%
Total	2223	100%	2399	100%	2386	100%	2519	100%	2355	100%	2110	100%	1996	100%	2072	100%	18060	100%

* Foram destacadas na cor cinza as células nas quais o percentual de aprovados foi menor do que 50% e o número de estudantes matriculados foi maior ou igual a 30.

4 Análise da evasão

Esta seção avalia a situação dos estudantes no curso de Ciências Sociais, na modalidade Bacharelado, buscando compreender como ocorre a evasão do curso e quais fatores podem ser utilizados para sinalizá-la. A seção foi dividida em quatro subseções. Na primeira delas, o foco está em avaliar a situação geral do curso com respeito às taxas de conclusão e evasão, incluindo indicadores adotados pelo Instituto Nacional de Estudos e Pesquisas Educacionais Anísio Teixeira (Inep). Maiores detalhes sobre os indicadores podem ser encontrados em [1]. A segunda subseção avalia o tempo decorrido (períodos letivos) até a evasão ou a conclusão do curso. A terceira subseção avalia a retenção nas principais atividades do curso e o efeito sob a probabilidade de evasão. Por fim, a quarta subseção indica quais cursos na UFMG são escolhidos por estudantes que evadiram do curso de Ciências Sociais, na modalidade Bacharelado, mas retornaram à UFMG.

Antes de iniciar a análise dos indicadores, é importante compreender as transformações que ocorreram nos processos seletivos de vagas iniciais dos cursos de graduação da UFMG. A Tabela 3 resume as principais características dos processos seletivos no período analisado. Destaca-se que nos anos de 2014 e de 2015 a UFMG ofertou suas vagas em duas edições do SiSU: as vagas para ingresso no primeiro semestre foram ofertadas na primeira edição e as vagas para ingresso no segundo semestre na segunda edição. Isso permitiu que os estudantes participassem dos dois SiSUs do ano utilizando a mesma nota do ENEM, obtida no ano anterior. Estudos realizados pelo Setor de Estatística da Prograd mostraram que, em 2014 e 2015, cerca de 10% dos estudantes que ingressaram em vagas da UFMG ofertadas no primeiro semestre evadiram para ocupar novas vagas da UFMG, ofertadas no segundo semestre do mesmo ano, utilizando a segunda edição do SiSU. A partir de 2016 a UFMG passou a ofertar todas as suas vagas na primeira edição do SiSU.

Tabela 3: Características dos Processos Seletivos

Ano	Processo Seletivo			Ação Afirmativa
	1ª Etapa	2ª Etapa	Número de edições	
2008	UFMG	UFMG	-	Não tem
2009	UFMG	UFMG	-	Bônus de 10% e 15%
2010	UFMG	UFMG	-	Bônus de 10% e 15%
2011	ENEM	UFMG	-	Bônus de 10% e 15%
2012	ENEM	UFMG	-	Bônus de 10% e 15%
2013	ENEM	UFMG	-	Cotas 12,5%
2014	SiSU	-	2	Cotas 25%
2015	SiSU	-	2	Cotas 37,5%
2016	SiSU	-	1	Cotas 50%
2017	SiSU	-	1	Cotas 50%
2018	SiSU	-	1	Cotas 50% + PCD

* PCD = Reserva de vagas para candidatos com deficiência.

4.1 Acompanhamento da situação dos estudantes

Nesta subseção serão calculados diversos indicadores utilizados pelo Inep para avaliar os cursos de graduação. Especificamente, os indicadores analisados são:

- **Evasão do curso:** considera-se como evasão do curso o desligamento ou desistência formal do curso sem a conclusão do mesmo, incluindo também o caso de reopção de curso no âmbito de vagas remanescentes dentro da UFMG.
- **Tempo Médio de Conclusão:** tempo gasto pelos estudantes de determinada turma⁶ para a conclusão do curso, multiplicado pelo número de estudantes da turma que concluiu o curso dentro de cada tempo observado, dividido pelo total de estudantes da turma analisada. Isto é, a média ponderada do tempo de conclusão dos estudantes da turma analisada.

⁶Considera-se como turma o total de estudantes que ingressaram em um dado curso no mesmo ano, incluindo o ingresso via processo seletivo de vagas iniciais ou por vagas remanescentes. Para os cursos em que o ingresso ocorre em dois semestres, leva-se em consideração o semestre de ingresso do estudante no cálculo do número de períodos letivos cursados.

- **Taxa de Eficiência:** percentual de estudantes da turma analisada que concluíram o curso dentro do tempo padrão de integralização p .
- **Eficácia:** a eficácia é igual a 10 se o Tempo Médio de Conclusão (TMC) for menor do que o tempo de integralização p . Se o TMC for maior do que o tempo de integralização p , a eficácia será igual a $\frac{10 \cdot p}{TMC}$. Destaca-se que quanto mais próximo o índice estiver de 10, melhor é a eficácia do curso.
- **Índice de Efetividade do Curso:** Um curso é totalmente efetivo quando todos os ingressantes concluem dentro do prazo de integralização. Esse índice é calculado como o produto da taxa de eficiência (variando entre 0 e 1) e a eficácia do curso.

Considerando o curso de Ciências Sociais, modalidade Bacharelado, no período de 2008/1 a 2018/2 foram encontrados 816 registros de ingresso, sendo 809 estudantes distintos⁷, ou seja, há 7 estudantes que reingressaram no curso de Ciências Sociais, modalidade Bacharelado, nesse período. A Tabela 4 mostra a situação (conclusão, cursando, evasão do curso ou mudança de turno/modalidade)⁸ dos discentes no curso de acordo com a forma de ingresso. Do total de 816 registros de ingresso, pode-se observar que 39,1% evadiram do curso, 27,3% ainda estão matriculados e 33,5% se graduaram.

A Tabela 5 mostra a situação dos estudantes no curso por ano⁹ de entrada e de acordo com a forma de ingresso. Nota-se, por exemplo, que no ano de 2017 ingressaram 70 estudantes por meio de Processo Seletivo de vagas iniciais, sendo que 23 deles evadiram do curso até o final do semestre de 2018/2.

A Figura 19, para fins de comparação, mostra a situação dos estudantes do curso, da grande área na qual ele está classificado, e de toda a UFMG.

⁷Em alguns cursos há casos de estudantes que ingressam mais de uma vez em decorrência, por exemplo, de desligamento e retorno posterior ao curso através de novo processo seletivo.

⁸Em alguns cursos, devido à mudança de turno/modalidade, pode ocorrer casos de estudantes que concluíram o curso tendo cursado zero períodos letivos.

⁹Se o ingresso no curso de Ciências Sociais (Bacharelado) tiver ocorrido por reopção, considera-se que o ano de ingresso do discente nesse curso é igual ao ano em que ele realizou a reopção.

Tabela 4: Forma de ingresso versus situação do estudante após o término do período letivo 2018/2

Forma de Ingresso	Conclusão		Cursando		Evasão do curso		Mudança de Turno ou Modalidade		Total	
	Freq.	%	Freq.	%	Freq.	%	Freq.	%	Freq.	%
Convênio	3	37,5%	1	12,5%	4	50%	0	0%	8	100%
Obtenção de Novo Título	5	26,3%	0	0%	14	73,7%	0	0%	19	100%
Processo Seletivo	252	32,6%	221	28,6%	298	38,6%	1	0,1%	772	100%
Reopção de Curso	1	100%	0	0%	0	0%	0	0%	1	100%
Transferência Comum	12	75%	1	6,2%	3	18,8%	0	0%	16	100%
Total	273	33,5%	223	27,3%	319	39,1%	1	0,1%	816	100%

* Evasão do curso = evasão da UFMG + reopção de curso dentro da UFMG.

Tabela 5: Situação dos estudantes por forma de ingresso e de acordo com o ano de entrada no curso de Ciências Sociais, modalidade Bacharelado

Forma de ingresso	Situação	Ano de Ingresso											Total
		2008	2009	2010	2011	2012	2013	2014	2015	2016	2017	2018	
Convênio	Conclusão	0	0	1	2	0	0	0	0	0	0	0	3
	Cursando	0	0	0	0	0	0	0	0	1	0	0	1
	Evasão do curso	0	0	1	0	2	1	0	0	0	0	0	4
	Mudança de Turno ou Modalidade	0	0	0	0	0	0	0	0	0	0	0	0
	Total	0	0	2	2	2	1	0	0	1	0	0	8
Obtenção de Novo Título	Conclusão	0	1	0	1	0	3	0	0	0	0	0	5
	Cursando	0	0	0	0	0	0	0	0	0	0	0	0
	Evasão do curso	0	2	2	4	0	6	0	0	0	0	0	14
	Mudança de Turno ou Modalidade	0	0	0	0	0	0	0	0	0	0	0	0
	Total	0	3	2	5	0	9	0	0	0	0	0	19
Processo Seletivo	Conclusão	57	39	33	38	39	24	19	3	0	0	0	252
	Cursando	0	0	0	2	3	7	14	36	37	47	75	221
	Evasão do curso	20	29	39	39	23	32	39	26	21	23	7	298
	Mudança de Turno ou Modalidade	0	0	0	0	0	1	0	0	0	0	0	1
	Total	77	68	72	79	65	64	72	65	58	70	82	772
Reopção de Curso	Conclusão	0	0	0	0	0	1	0	0	0	0	0	1
	Cursando	0	0	0	0	0	0	0	0	0	0	0	0
	Evasão do curso	0	0	0	0	0	0	0	0	0	0	0	0
	Mudança de Turno ou Modalidade	0	0	0	0	0	0	0	0	0	0	0	0
	Total	0	0	0	0	0	1	0	0	0	0	0	1
	Conclusão	0	2	1	6	0	3	0	0	0	0	0	12

Tabela 5: Situação dos estudantes por forma de ingresso e de acordo com o ano de entrada no curso de Ciências Sociais, modalidade Bacharelado (Continuação)

Forma de ingresso	Situação	Ano de Ingresso											Total
		2008	2009	2010	2011	2012	2013	2014	2015	2016	2017	2018	
Transferência Comum	Cursando	0	0	0	0	0	1	0	0	0	0	0	1
	Evasão do curso	0	0	1	1	0	1	0	0	0	0	0	3
	Mudança de Turno ou Modalidade	0	0	0	0	0	0	0	0	0	0	0	0
	Total	0	2	2	7	0	5	0	0	0	0	0	16
Total		77	73	78	93	67	80	72	65	59	70	82	816

* Evasão do curso = evasão da UFMG + reopção de curso dentro da UFMG.

Tabela 6: Situação dos estudantes do curso de Ciências Sociais após o término do período letivo 2018/2

Ingresso	Taxa de Eficiência		Conclusão (acima do tempo padrão)		Conclusão (Total)		Cursando		Mudança de Turno ou Modalidade		Mudança de Curso		Evasão da UFMG		Evasão do Curso		Total	
	Freq.	%	Freq.	%	Freq.	%	Freq.	%	Freq.	%	Freq.	%	Freq.	%	Freq.	%	Freq.	%
Ano de ingresso com tempo decorrido maior ou igual ao tempo de integralização padrão																		
2008	8	10,4%	49	63,6%	57	74%	0	0%	0	0%	2	2,6%	18	23,4%	20	26%	77	100%
2009	3	4,1%	39	53,4%	42	57,5%	0	0%	0	0%	2	2,7%	29	39,7%	31	42,5%	73	100%
2010	5	6,4%	30	38,5%	35	44,9%	0	0%	0	0%	0	0%	43	55,1%	43	55,1%	78	100%
2011	8	8,6%	39	41,9%	47	50,5%	2	2,2%	0	0%	1	1,1%	43	46,2%	44	47,3%	93	100%
2012	4	6%	35	52,2%	39	58,2%	3	4,5%	0	0%	0	0%	25	37,3%	25	37,3%	67	100%
2013	6	7,5%	25	31,2%	31	38,7%	8	10%	1	1,2%	2	2,5%	38	47,5%	40	50%	80	100%
2014	10	13,9%	9	12,5%	19	26,4%	14	19,4%	0	0%	0	0%	39	54,2%	39	54,2%	72	100%
Ano de ingresso com tempo decorrido menor do que o tempo de integralização padrão																		
2015	3	4,6%	0	0%	3	4,6%	36	55,4%	0	0%	1	1,5%	25	38,5%	26	40%	65	100%
2016	0	0%	0	0%	0	0%	38	64,4%	0	0%	0	0%	21	35,6%	21	35,6%	59	100%
2017	0	0%	0	0%	0	0%	47	67,1%	0	0%	0	0%	23	32,9%	23	32,9%	70	100%
2018	0	0%	0	0%	0	0%	75	91,5%	0	0%	0	0%	7	8,5%	7	8,5%	82	100%
Total	47	5,8%	226	27,7%	273	33,5%	223	27,3%	1	0,1%	8	1%	311	38,1%	319	39,1%	816	100%

¹ Taxa de eficiência: proporção de estudantes que concluíram o curso dentro do tempo padrão de integralização;

² Conclusão (acima do tempo padrão): proporção de estudantes que concluíram o curso de ingresso na UFMG acima do tempo padrão de integralização;

³ Conclusão (Total): soma da taxa de eficiência e da conclusão acima do tempo padrão;

⁴ Cursando: estudantes que continuavam matriculados no curso de ingresso na UFMG até 2018/2;

⁵ Mudança de Turno ou Modalidade: corresponde tanto à troca de diurno para noturno, e vice-versa, quanto a alteração entre as modalidades bacharelado e licenciatura;

⁶ Mudança de Curso: troca de curso dentro da UFMG, por meio de reopção, no âmbito das vagas remanescentes (exceto casos de mudança de turno ou modalidade);

⁷ Evasão da UFMG: equivale ao desligamento, evasão ou desistência formal da UFMG sem a conclusão de curso de graduação;

⁸ Evasão do Curso: soma da evasão da UFMG e da mudança de curso dentro da UFMG.

Tabela 7: Estatísticas descritivas do tempo de conclusão, Eficácia e Índice de Efetividade do Curso de Ciências Sociais , modalidade Bacharelado , por ano de ingresso.

Ano de Ingresso	Tempo de Integralização Padrão		Estatísticas do Tempo de Conclusão			Índices do INEP			Número de Concluintes
	MEC	UFMG	Média ¹	Mediana ²	3º Quartil ³	Taxa de Eficiência ⁴	Eficácia ⁵	Índice de Efetividade ⁶	
Ano de ingresso com tempo decorrido maior ou igual ao tempo de integralização padrão									
2008	8	8	10,4	10	12	10,4%	7,7	0,8	57
2009	8	8	11	10	11,8	4,1%	7,3	0,3	42
2010	8	8	10,5	10	11	6,4%	7,6	0,5	35
2011	8	8	10,7	11	11,5	8,6%	7,5	0,6	47
2012	8	8	10,1	10	11	6%	8	0,5	39
2013	8	8	9,8	10	11	7,5%	8,2	0,6	31
2014	8	8	8,1	8	9	13,9%	9,9	1,4	19
Ano de ingresso com tempo decorrido menor do que o tempo de integralização padrão									
2015	8	8	7,7	8	8	4,6%	10	0,5	3
2016	8	8	-	-	-	-	-	-	0
2017	8	8	-	-	-	-	-	-	0
2018	8	8	-	-	-	-	-	-	0
Total	8	8	10,2	10	11	5,8%	7,8	0,5	273

O tempo de integralização padrão atual da UFMG é de 8 períodos letivos.

¹ Média: média aritmética;

² Mediana: valor que deixa 50% dos dados abaixo dele;

³ 3º Quartil: valor que deixa 75% dos dados abaixo dele;

⁴ Taxa de Eficiência: refere-se ao percentual de estudantes que se formaram até o período de integralização padrão do curso em relação ao número de ingressantes do ano;

⁵ Eficácia: é igual a 10 se o Tempo Médio de Conclusão (TMC) for menor do que o tempo de integralização (p). Se o TMC for maior do que o tempo de integralização p, a eficácia será igual a $10 \cdot p / \text{TMC}$. Destaca-se que quanto mais próximo o índice estiver de 10, melhor é a efetividade do curso;

⁶ Índice de Efetividade do Curso: um curso é totalmente efetivo quando todos os ingressantes concluem dentro do prazo de integralização. Esse índice é calculado como o produto da taxa de eficiência (variando entre 0 e 1) e a eficácia do curso.

* As células em **vermelho** indicam tempos maiores do que o tempo padrão de integralização atual da UFMG e, as em **verde**, tempos iguais ou menores.

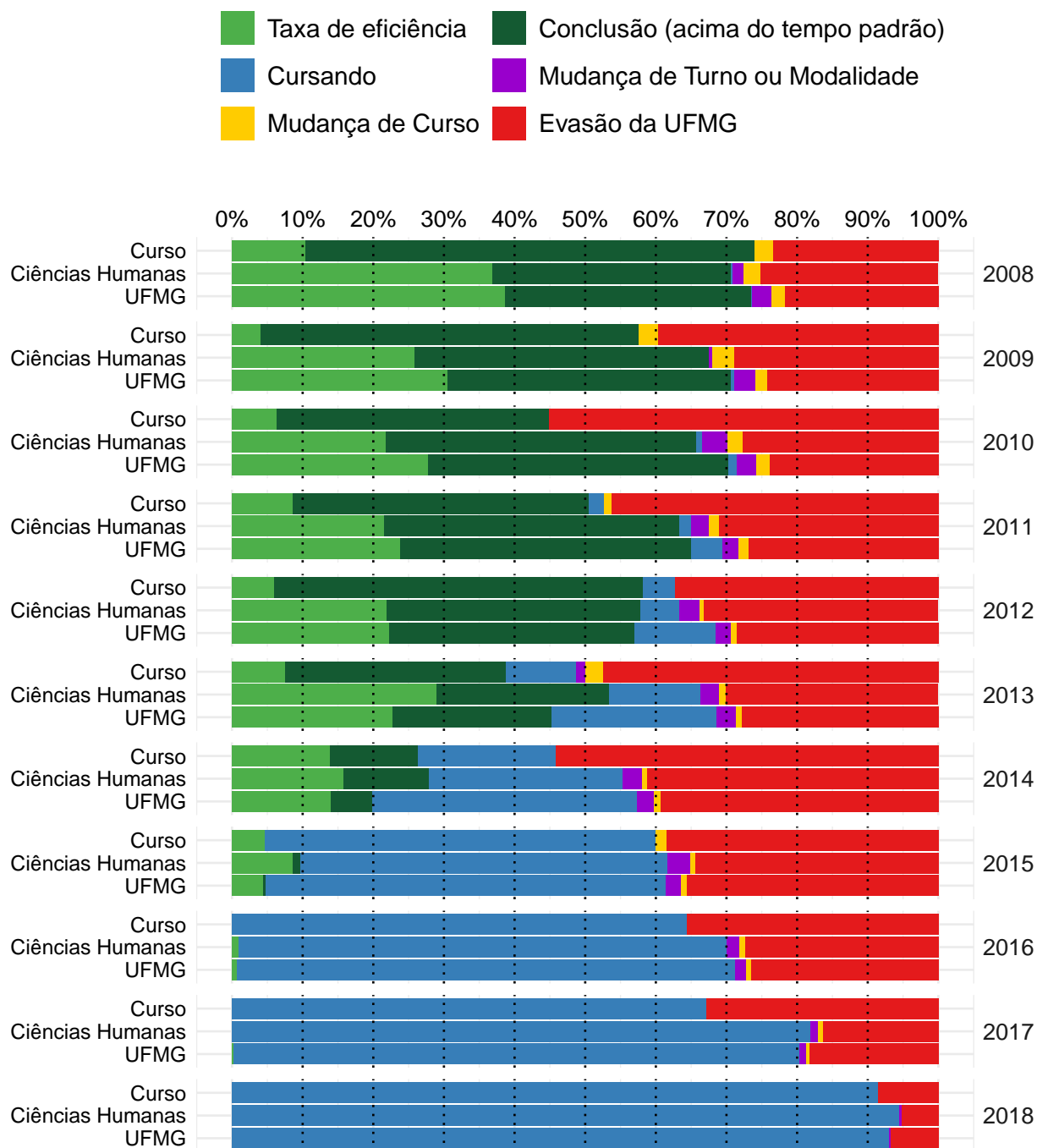


Figura 19: Situação dos estudantes do curso de Ciências Sociais (Bacharelado), após o término do período letivo de 2018/2 A taxa de eficiência refere-se à proporção de estudantes que concluíram o curso dentro do tempo padrão de integralização. Mudança de turno ou modalidade corresponde tanto à troca de diurno para noturno, e vice-versa, quanto a alteração entre as modalidades bacharelado e licenciatura. Mudança de curso troca de curso dentro da UFMG, por meio de reopção, no âmbito das vagas remanescentes (exceto casos de mudança de turno ou modalidade). Evasão da UFMG equivale ao desligamento ou evasão da UFMG sem a conclusão de curso de graduação.

A Figura 20 mostra a distribuição do Rendimento Semestral Global Médio (RSGM)¹⁰ de acordo com a situação do estudante no curso de Ciências Sociais, na modalidade Bacharelado, no período de 2008/1 a 2018/2.

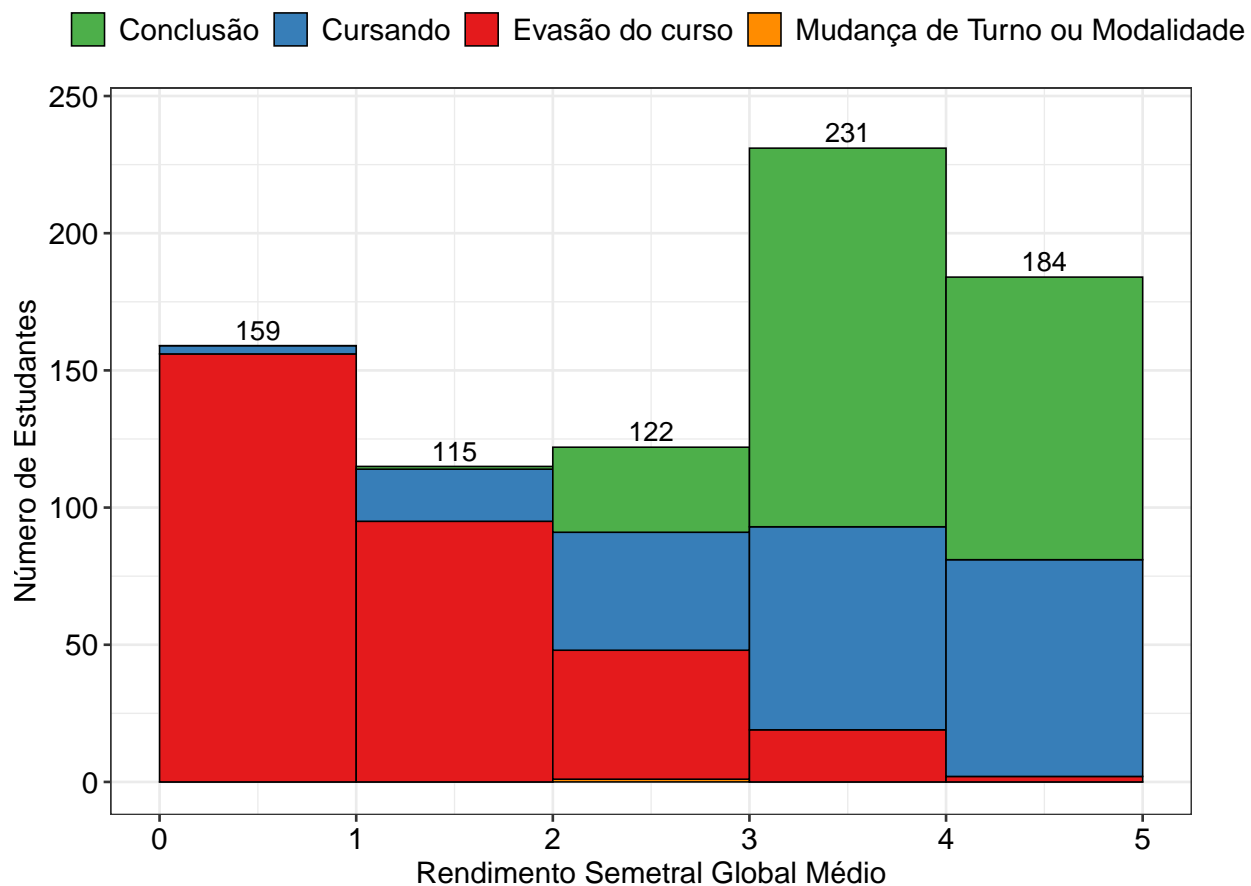


Figura 20: Rendimento Semestral Global Médio, por faixa, de acordo com a situação do estudante no curso de Ciências Sociais, modalidade Bacharelado.

¹⁰Ressalta-se que nesse gráfico é possível incluir somente os estudantes que possuem RSG médio, por isso, em alguns casos, o número total de estudantes pode diferir do total apresentado na Tabela 6.

4.2 Tempo decorrido até a evasão ou a conclusão

Esta subseção analisa o tempo decorrido até o desligamento do curso. Ressalta-se que, em caso de trancamento total do período letivo, o mesmo foi contabilizado como tempo no curso. Essa subseção inclui os seguintes indicadores utilizados pelo Inep:

- **Taxa de Evasão Acumulada:** percentual de estudantes de uma dada turma que evadiram do curso até o ano t , em relação ao número de ingressantes na turma analisada.
- **Taxa de Evasão Anual:** percentual de estudantes de uma dada turma que evadiram do curso no ano t , em relação ao número de ingressantes na turma.

A Tabela 8 e a Figura 21 mostram a taxa de evasão (e conclusão) acumulada, de acordo com número de períodos letivos cursados, no curso de Ciências Sociais na modalidade Bacharelado. É possível observar que 58,1% dos estudantes que evadiram do curso o fizeram até o 4º período.

A Tabela 9 e a Figura 22, por sua vez, mostram a taxa de evasão anual por turma do curso de Ciências Sociais na modalidade Bacharelado. A Figura 22 permite ainda comparar os resultados do curso com a área de conhecimento e com a UFMG.

Tabela 8: Número de períodos letivos cursados pelos discentes que evadiram do curso ou concluíram o curso no período de 2008/1 a 2018/2

Períodos letivos	Evasão do curso			Conclusão		
	Freq.	%	% acumulado	Freq.	%	% acumulado
1	29	9,1%	9,1%	0	0%	0%
2	65	20,4%	29,5%	0	0%	0%
3	49	15,4%	44,9%	1	0,4%	0,4%
4	42	13,2%	58,1%	1	0,4%	0,8%
5	34	10,7%	68,8%	2	0,7%	1,5%
6	24	7,5%	76,3%	4	1,5%	3%
7	18	5,6%	81,9%	5	1,8%	4,8%
8	18	5,6%	87,5%	34	12,5%	17,3%
9	8	2,5%	90%	49	17,9%	35,2%
10	12	3,8%	93,8%	72	26,4%	61,6%
11	3	0,9%	94,7%	51	18,7%	80,3%
12	4	1,3%	96%	18	6,6%	86,9%
13	3	0,9%	96,9%	17	6,2%	93,1%
14	3	0,9%	97,8%	8	2,9%	96%
15	1	0,3%	98,1%	5	1,8%	97,8%
16	3	0,9%	99%	3	1,1%	98,9%
17	1	0,3%	99,3%	2	0,7%	99,6%
18	1	0,3%	99,6%	1	0,4%	100%
19	1	0,3%	100%	0	0%	100%
Total	319	-	100%	273	-	100%

* Evasão do curso = evasão da UFMG + reopção de curso dentro da UFMG.

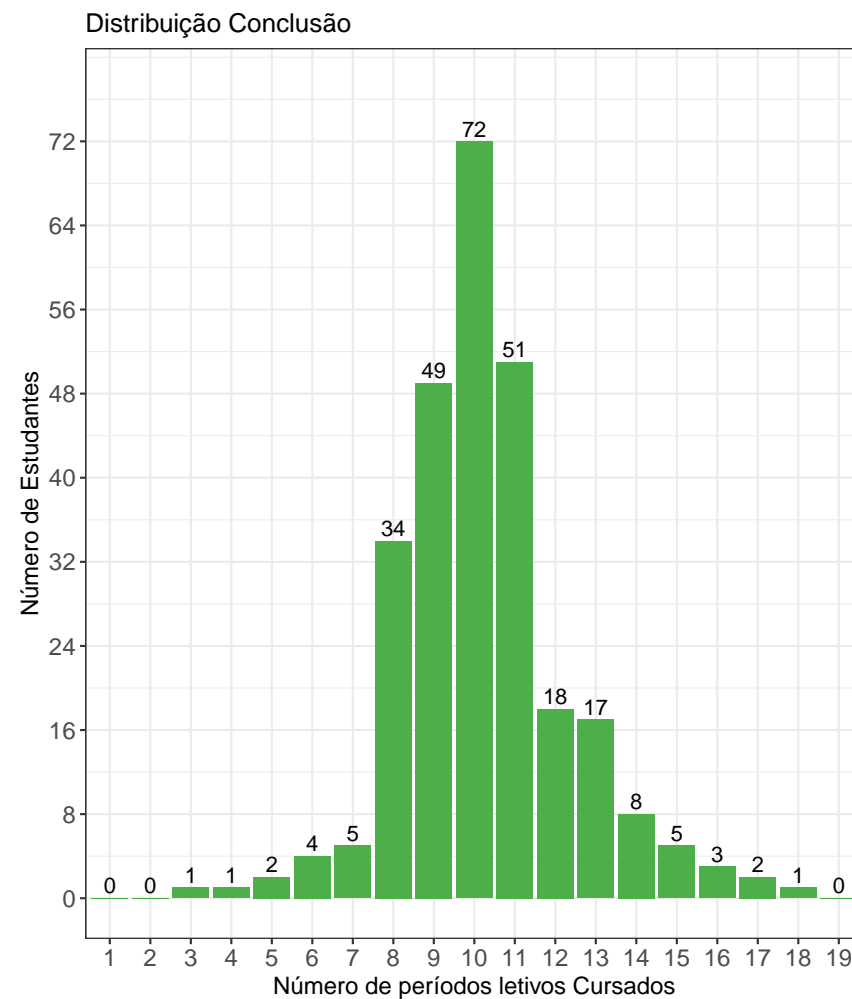
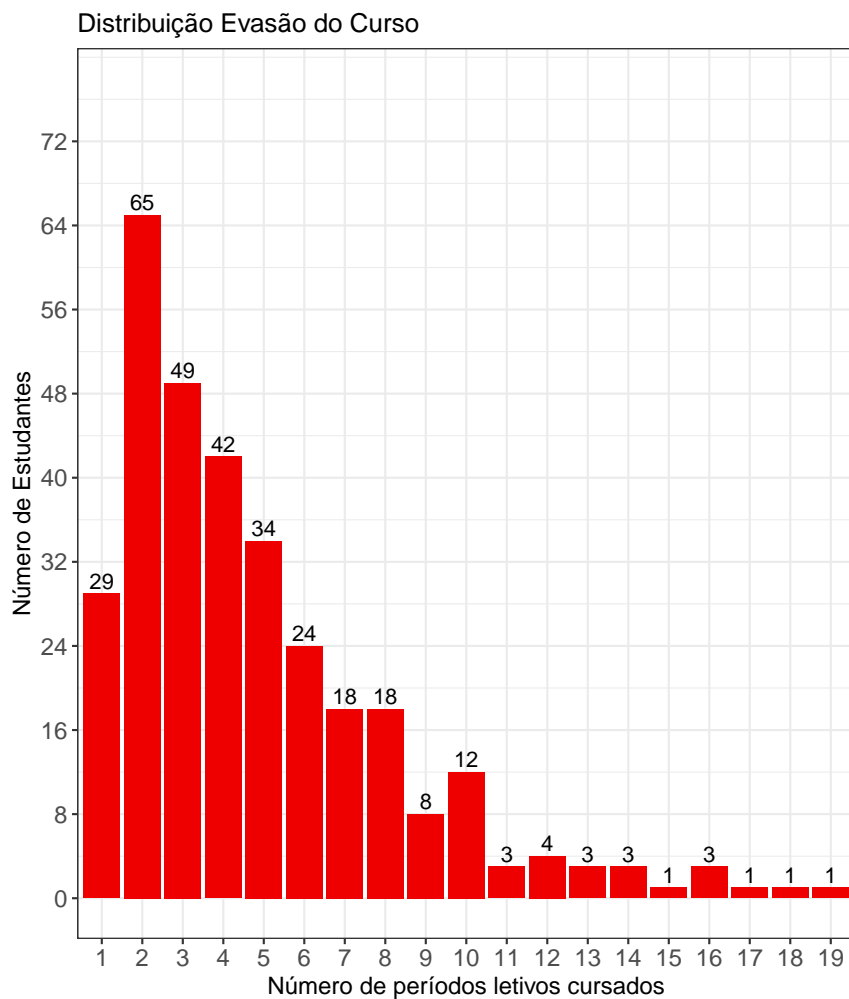


Figura 21: Número de períodos letivos cursados de acordo com a situação do estudante no curso de Ciências Sociais, modalidade Bacharelado, no período de 2008/1 a 2018/2.

Tabela 9: Taxa de evasão anual do curso de Ciências Sociais (Bacharelado) - percentual calculado em relação ao total de estudantes que ingressaram no curso em cada ano analisado

Ano de Ingresso	0 - 1 ano		1- 2 anos		2- 3 anos		3- 4 anos		4- 5 anos		5- 6 anos		> 6 anos		Total Evasão	
	Freq.	%	Freq.	%	Freq.	%	Freq.	%	Freq.	%	Freq.	%	Freq.	%	Freq.	%
2008	4	5,2%	6	7,8%	3	3,9%	2	2,6%	1	1,3%	2	2,6%	2	2,6%	20	26%
2009	2	2,7%	12	16,4%	5	6,8%	3	4,1%	2	2,7%	2	2,7%	5	6,8%	31	42,5%
2010	4	5,1%	6	7,7%	13	16,7%	7	9%	6	7,7%	2	2,6%	5	6,4%	43	55,1%
2011	7	7,5%	16	17,2%	10	10,8%	6	6,5%	3	3,2%	1	1,1%	1	1,1%	44	47,3%
2012	6	9%	5	7,5%	5	7,5%	7	10,4%	2	3%	0	0%	0	0%	25	37,3%
2013	13	16,2%	10	12,5%	9	11,2%	3	3,8%	5	6,2%	0	0%	-	-	40	50%
2014	21	29,2%	11	15,3%	4	5,6%	2	2,8%	1	1,4%	-	-	-	-	39	54,2%
2015	10	15,4%	7	10,8%	3	4,6%	6	9,2%	-	-	-	-	-	-	26	40%
2016	8	13,6%	7	11,9%	6	10,2%	-	-	-	-	-	-	-	-	21	35,6%
2017	12	17,1%	11	15,7%	-	-	-	-	-	-	-	-	-	-	23	32,9%
2018	7	8,5%	-	-	-	-	-	-	-	-	-	-	-	-	7	8,5%
Total	94	11,5%	91	11,2%	58	7,1%	36	4,4%	20	2,5%	7	0,9%	13	1,6%	319	39,1%

* O símbolo -| indica que o elemento à esquerda não pertence ao intervalo e o elemento à direita pertence. Por exemplo, '1-|2 anos' equivale à 'Mais do que 1 e até 2 anos'. Já o símbolo |-| indica que os dois elementos estão contidos no intervalo.

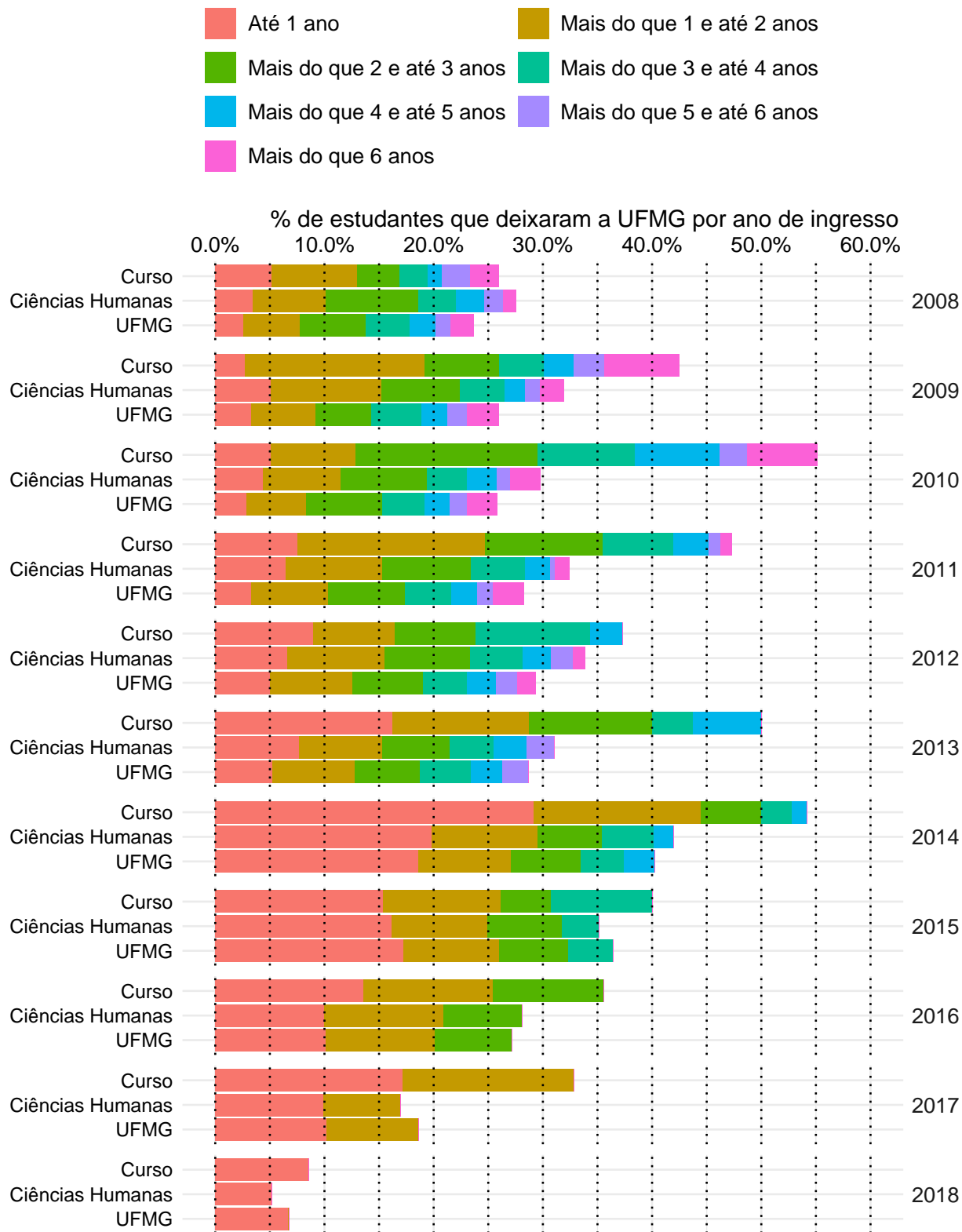


Figura 22: Taxa de Evasão Anual do curso de Ciências Sociais, modalidade Bacharelado.

A Tabela 10¹¹ e a Figura 23 mostram o número de estudantes matriculados por período letivo de acordo com o ano de ingresso no curso de Ciências Sociais, para a modalidade Bacharelado. No ano de 2016, por exemplo, 59 estudantes iniciaram o curso, 58 se matricularam no 2º período letivo¹², 51 se matricularam no 3º período letivo e 48 se matricularam no 4º período letivo.

É importante ressaltar que parte da redução do número de estudantes de um período letivo para outro pode ser devido à desvinculação por conclusão (especialmente nos últimos períodos letivos). Para verificar o total de desvinculações por evasão do curso é necessário consultar a Tabela 9.

Tabela 10: Número de estudantes matriculados no início do período de acordo com o ano de ingresso no curso de Ciências Sociais (Bacharelado)

Estudantes por período letivo	Ano de Ingresso										
	2008	2009	2010	2011	2012	2013	2014	2015	2016	2017	2018
1º	77	73	78	93	67	80	72	65	59	70	82
2º	77	73	78	92	67	77	62	60	58	67	76
3º	73	71	74	86	61	67	51	55	51	58	75
4º	71	63	72	78	58	61	44	50	48	52	
5º	66	59	68	70	56	57	39	48	44	47	
6º	62	56	60	65	54	52	37	47	38		
7º	62	54	55	56	51	48	34	45	38		
8º	60	52	51	54	48	45	32	40			
9º	54	48	43	46	40	39	24	36			
10º	47	40	37	42	27	28	16				
11º	28	26	22	28	14	21	14				
12º	18	17	14	16	8	12					
13º	11	11	10	14	7	10					
14º	4	10	7	8	5						
15º	1	7	4	8	3						
16º	0	7	2	5							

¹¹Por uma questão de *layout* da texto, foi possível incluir na Tabela 10 o limite máximo de 16 períodos letivos.

¹²É importante ressaltar que o conceito de período letivo apresentado neste relatório indica o tempo em que o estudante se manteve vinculado à UFMG e não se o estudante está efetivamente cursando as atividades acadêmicas curriculares esperadas para o respectivo período.

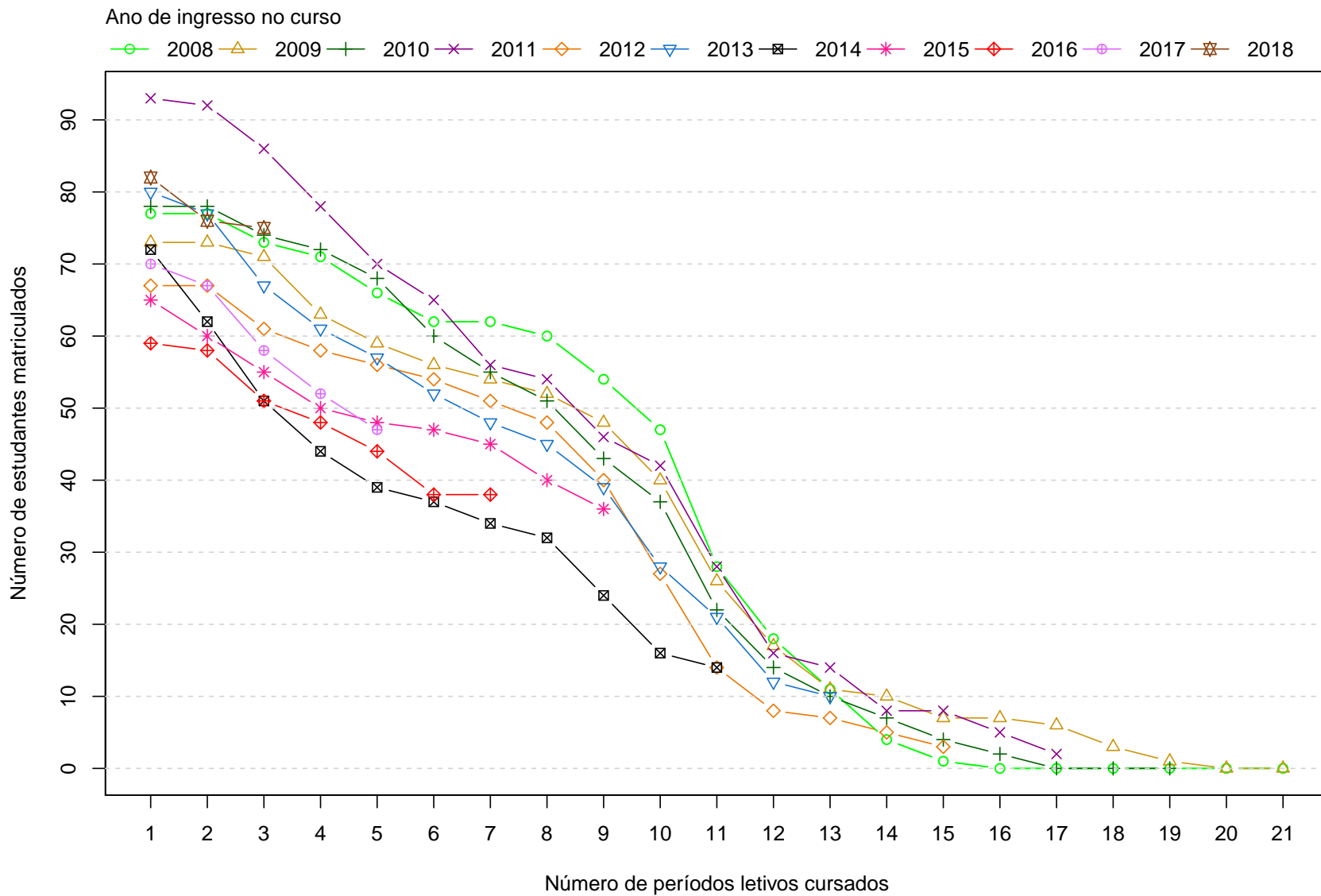


Figura 23: Número de estudantes matriculados por período letivo de acordo com o ano de ingresso.

4.3 Avaliação da retenção dos estudantes que evadiram

A Figura 24 mostra, dentre o grupo de estudantes que evadiram do curso (319 estudantes), o percentual deles que chegaram a cursar as principais atividades acadêmicas curriculares do curso de Ciências Sociais, modalidade Bacharelado, antes do desligamento. Observa-se, por exemplo, que mais de 80% dos estudantes que evadiram do curso cursaram atividades como: DCP029-POLITICA I, FIL035-INTRODUCAO A FILOSOFIA: FILOSOFIA DAS CIENCIAS SOCIAIS, SOA030-ANTROPOLOGIA I e SOA069-SOCIOLOGIA I.

A Tabela 11 mostra a proporção de estudantes que evadiram do curso de Ciências Sociais, modalidade Bacharelado, dado que foram reprovados nas atividades cursadas por pelo menos 60%¹³ do grupo de estudantes que saiu do curso. O cálculo é feito dividindo-se o número total de estudantes reprovados na atividade acadêmica curricular que evadiram do curso pelo total de estudantes reprovados na atividade que concluíram ou evadiram do curso.

No caso da atividade acadêmica curricular DCP029-POLITICA I, por exemplo, em um total de 319 estudantes que evadiram do curso no período avaliado, 257 deles a cursaram. Para essa atividade acadêmica curricular, dado que o estudante foi reprovado, a probabilidade de evasão do curso foi igual a 99%. No caso da atividade acadêmica curricular ECN140-INTRODUCAO A ECONOMIA, a probabilidade de evasão do curso dado que o estudante foi reprovado foi igual a 85%, sendo que do total de 319 estudantes que evadiram do curso, 236 deles chegaram a cursar essa atividade.

A Figura 25 mostra o Boxplot do rendimento nas atividades selecionadas na Tabela 11 de acordo com a situação no curso (evasão do curso ou conclusão).

¹³Essa restrição foi colocada uma vez que, conforme mostrado na Figura 24, em algumas atividades acadêmicas curriculares há um número muito pequeno de estudantes que evadiram do curso e que chegaram a cursá-las, nesse caso, ter chegado a cursar a atividade acadêmica curricular já é um fator que torna menos provável a evasão do curso.

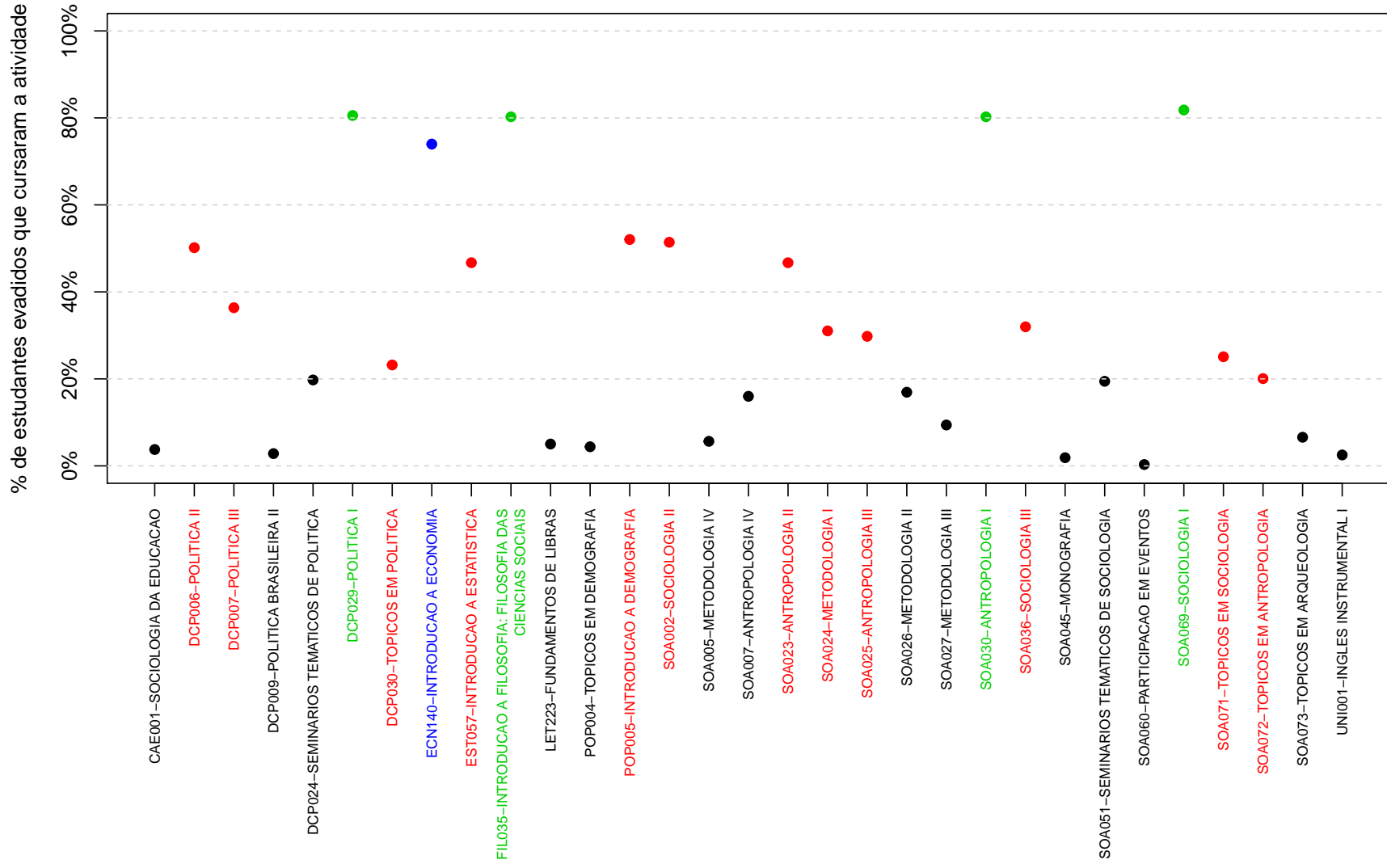


Figura 24: Principais atividades acadêmicas curriculares cursadas pelos estudantes que evadiram do curso de Ciências Sociais, modalidade Bacharelado.

Tabela 11: Dados sobre reprovação e evasão do curso

Atividades acadêmicas curriculares cursadas por pelo menos 60% dos estudantes que evadiram do curso	Estudantes que evadiram do curso		Total de estudantes (que evadiram do curso ou concluintes)		Probabilidade de sair do curso dado reprovação na atividade
	Número de estudantes que evadiram do curso e foram reprovados na atividade	Número de estudantes que evadiram do curso e cursaram a atividade	Total de estudantes reprovados na atividade	Total de estudantes que cursaram a atividade	
DCP029-POLITICA I	67	257	68	497	99%
ECN140-INTRODUCAO A ECONOMIA	104	236	123	472	85%
FIL035-INTRODUCAO A FILOSOFIA: FILOSOFIA DAS CIENCIAS SOCIAIS	86	256	89	497	97%
SOA030-ANTROPOLOGIA I	91	256	95	497	96%
SOA069-SOCIOLOGIA I	77	261	82	502	94%

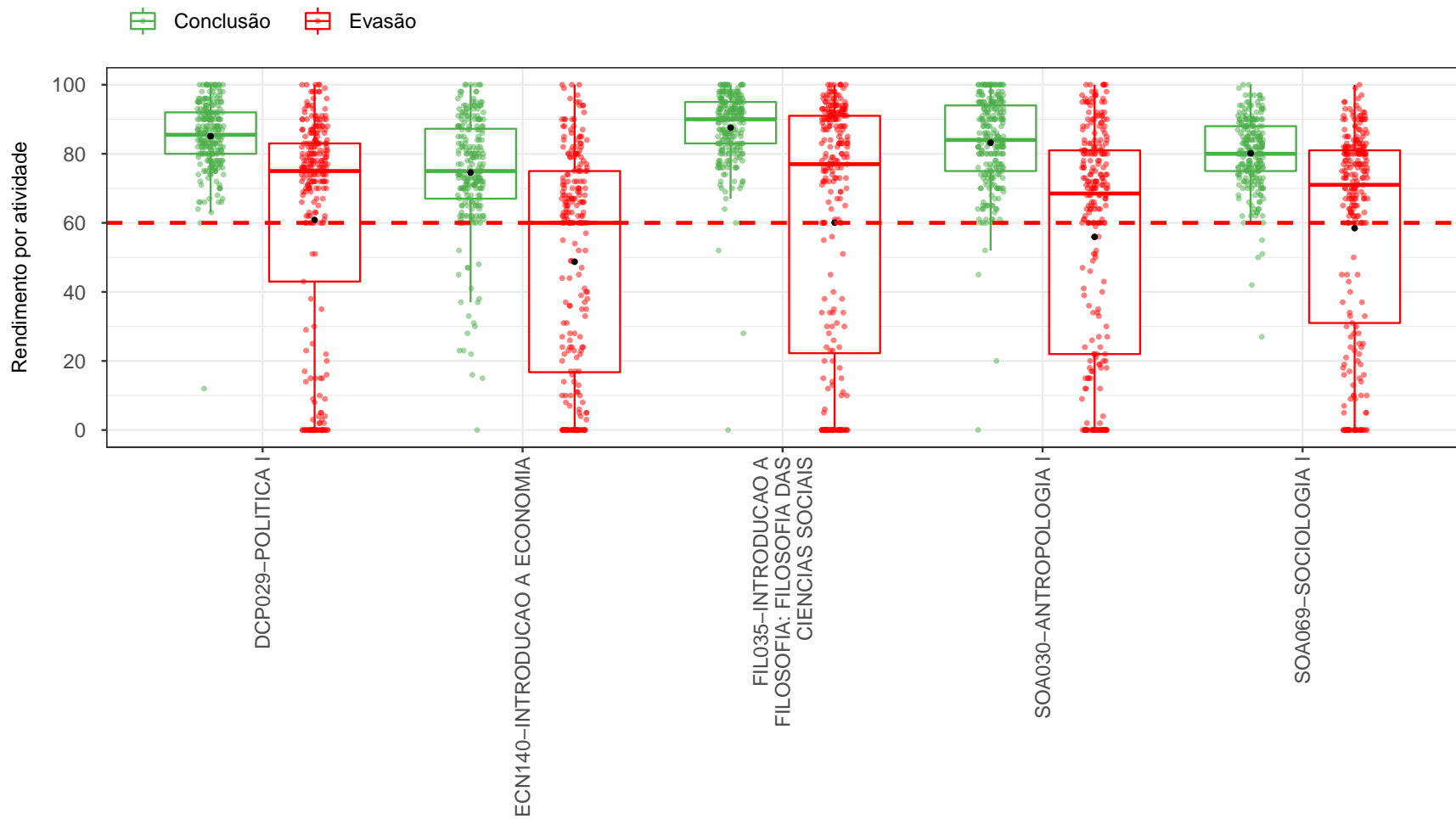


Figura 25: Rendimento por atividade acadêmica curricular, de acordo com a situação do estudante no curso de Ciências Sociais, modalidade Bacharelado. Os valores do rendimento dos estudantes são representados como pontos da mesma coloração do gráfico. A média é indicada pelo ponto de cor preta e a mediana é a linha horizontal dentro do boxplot.

4.4 Curso de destino dos estudantes que evadiram

A Tabela 12 e a Figura 26 mostram os cursos de destino na UFMG dos estudantes que evadiram do curso de Ciências Sociais, modalidade Bacharelado, e retornaram para a UFMG. Verifica-se que entre os 319 estudantes que evadiram do curso de Ciências Sociais, modalidade Bacharelado, no período de 2008/1 a 2018/2, 91 estudantes ingressaram novamente na UFMG através de novo processo seletivo, reopção, entre outras formas¹⁴.

Na Figura 26 cada aresta representa um estudante, os cursos dispostos mais próximos ao centro do círculo são os que receberam os maiores números de estudantes oriundos do curso de Ciências Sociais, modalidade Bacharelado, (maior número de arestas).

Tabela 12: Curso de destino de parte dos estudantes que evadiram do curso de Ciências Sociais, modalidade Bacharelado, no período de 2008/1 ate 2018/2

Curso	Frequência	Percentual
Administração Noturno	1	1,1%
Agronomia	1	1,1%
Antropologia	3	3,3%
Arquitetura e Urbanismo Diurno	1	1,1%
Arquitetura e Urbanismo Noturno	1	1,1%
Arquivologia	1	1,1%
Artes Visuais	3	3,3%
Ciências Biológicas Noturno	1	1,1%
Ciências do Estado	2	2,2%
Ciências Econômicas	4	4,4%
Ciências Sociais	7	7,7%
Ciências Socioambientais	1	1,1%
Comunicação Social Diurno	5	5,5%
Comunicação Social Noturno	1	1,1%
Curso Superior de Tecnologia em Radiologia	1	1,1%
Dança	1	1,1%
Direito Diurno	6	6,6%
Direito Noturno	9	9,9%
Educação Física Diurno	2	2,2%
Engenharia Ambiental	1	1,1%
Engenharia Civil	1	1,1%
Engenharia de Produção	1	1,1%
Engenharia Elétrica	1	1,1%

¹⁴Nos casos em que o estudante ingressou em mais de um curso após a evasão do curso de Ciências Sociais, modalidade Bacharelado, considerou-se o destino seguinte do estudante, ou seja, o próximo curso em que ele teve registro na UFMG

Tabela 12: Curso de destino de parte dos estudantes que evadiram do curso de Ciências Sociais, modalidade Bacharelado, no período de 2008/1 ate 2018/2 (Continuação)

Curso	Frequência	Percentual
Engenharia Mecânica Noturno	1	1,1%
Engenharia Química	1	1,1%
Estatística	1	1,1%
Filosofia Diurno	1	1,1%
Formação Intercultural Para Educadores Indígenas	1	1,1%
Geografia Noturno	2	2,2%
Gestão Pública	2	2,2%
História Noturno	1	1,1%
Jornalismo Diurno	1	1,1%
Letras Diurno	4	4,4%
Letras Noturno	3	3,3%
Medicina	1	1,1%
Museologia	1	1,1%
Música Noturno	2	2,2%
Pedagogia Diurno	1	1,1%
Pedagogia Noturno	2	2,2%
Psicologia	1	1,1%
Publicidade e Propaganda	1	1,1%
Relações Econômicas Internacionais	1	1,1%
Sistemas de Informação	1	1,1%
Teatro	2	2,2%
Terapia Ocupacional	4	4,4%
Turismo	1	1,1%
Total	91	100%

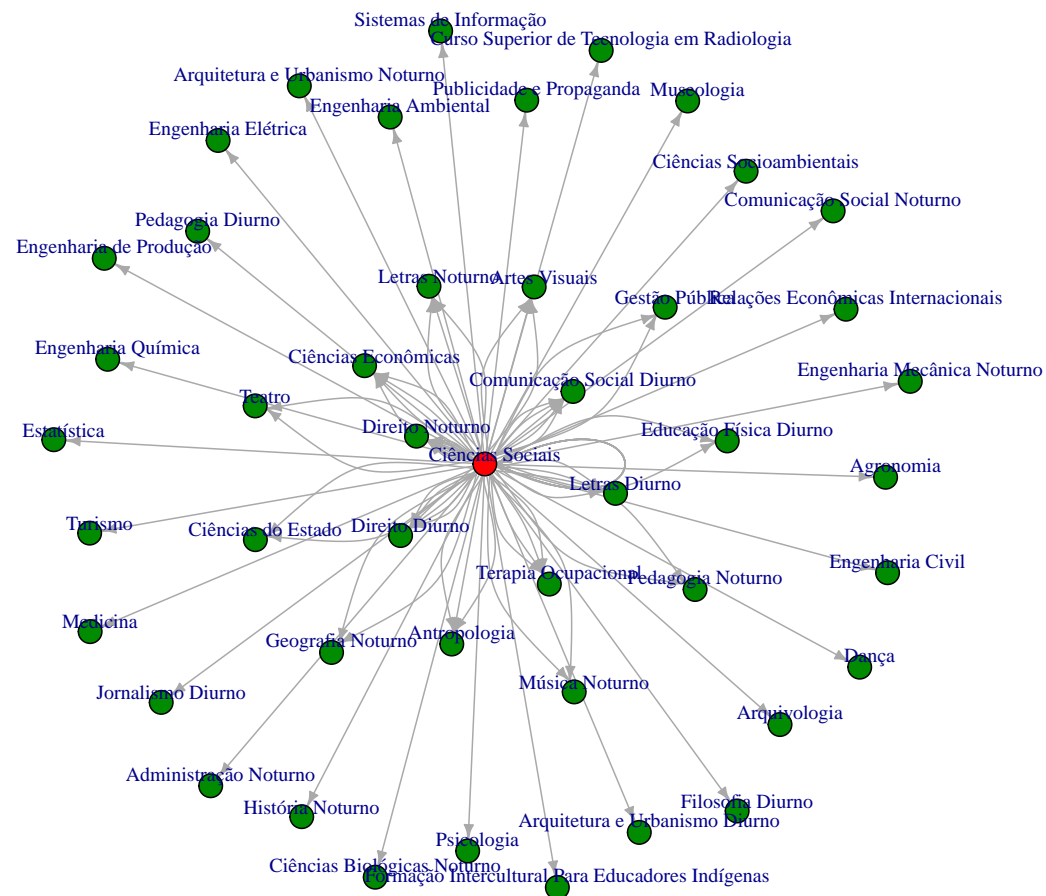


Figura 26: Cursos de destino de estudantes que evadiram do curso de Ciências Sociais, modalidade Bacharelado, no período de 2008/1 a 2018/2.

Referências

- [1] INSTITUTO NACIONAL DE ESTUDOS E PESQUISAS EDUCACIONAIS ANÍSIO TEIXEIRA, Diretoria de Estatísticas Educacionais, 2017. *Metodologia de cálculo dos indicadores de fluxo da educação superior*, Brasília.
- [2] KOHONEN, T., 2001. *Self-Organizing Maps*, Number 30 in Springer Series in Information Sciences, 3 ed. Springer-Verlag, Berlin.
- [3] MAGALHÃES, M. N, LIMA, LIMA, A. C. P., 2004. *Noções de Probabilidade e Estatística*, 6 ed. Editora da Universidade de São Paulo, São Paulo.
- [4] MINGOTI, S. A., 2005 *Análise de dados através de métodos de estatística multivariada: uma abordagem aplicada*. Editora UFMG, Belo Horizonte.
- [5] R CORE TEAM, 2018. *R: A language and environment for statistical computing*. R Foundation for Statistical Computing, Vienna, Austria. URL <https://www.R-project.org/>.
- [6] TRIOLA, M.F., 1999. *Introdução à Estatística*, 7 ed . LTC, Rio de Janeiro.
- [7] UNIVERSIDADE FEDERAL DE MINAS GERAIS, 2018. *Plano de Desenvolvimento Institucional*. <https://www.ufmg.br/pdi/2018-2023/wp-content/uploads/2019/03/PDI-revisado06032019.pdf>. Acesso em 14/10/2019.
- [8] WEHRENS, R, BUYDENS, L. M. C., 2007. *Self- and Super-organizing Maps in R: The kohonen Package*. Journal of Statistical Software, Volume 21, Issue 5.