

UNIVERSIDADE FEDERAL DE MINAS GERAIS



Avaliação do desempenho acadêmico e  
indicadores de evasão dos estudantes de  
graduação:

Engenharia Aeroespacial  
(Bacharelado)

Belo Horizonte  
Outubro de 2019

# **PRÓ-REITORIA DE GRADUAÇÃO /SETOR DE ESTATÍSTICA**

## **PRÓ-REITOR DE GRADUAÇÃO**

PROFA. BENIGNA MARIA DE OLIVEIRA

## **PRÓ-REITOR ADJUNTO DE GRADUAÇÃO**

PROF. BRUNO OTÁVIO SOARES TEIXEIRA

## **COORDENADORA DO SETOR DE ESTATÍSTICA**

CAROLINA SILVA PENA

## **EQUIPE SETOR DE ESTATÍSTICA**

GABRIEL MACIEL DIAS

Contato: [estatistica@prograd.ufmg.br](mailto:estatistica@prograd.ufmg.br)

# Sumário

<b>1</b>	<b>Introdução</b>	<b>1</b>
<b>2</b>	<b>Metodologia</b>	<b>2</b>
2.1	Análise descritiva	2
2.2	Estatística multivariada	6
<b>3</b>	<b>Análise das principais atividades acadêmicas curriculares</b>	<b>7</b>
<b>4</b>	<b>Análise da evasão</b>	<b>31</b>
4.1	Acompanhamento da situação dos estudantes	32
4.2	Tempo decorrido até a evasão ou a conclusão	42
4.3	Avaliação da retenção dos estudantes que evadiram	50
4.4	Curso de destino dos estudantes que evadiram	55
	<b>Referências</b>	<b>57</b>

## Lista de Tabelas

1	Atividades acadêmicas curriculares consideradas difíceis . . . . .	11
2	Situação dos estudantes nas principais atividades do curso de Engenharia Aeroespacial, para a modalidade Bacharelado, no período de 2011 a 2018/2 . . . . .	16
3	Características dos Processos Seletivos . . . . .	32
4	Forma de ingresso versus situação do estudante após o término do período letivo 2018/2 . . . . .	34
5	Situação dos estudantes por forma de ingresso e de acordo com o ano de entrada no curso de Engenharia Aeroespacial, modalidade Bacharelado . . . . .	35
6	Situação dos estudantes do curso de Engenharia Aeroespacial após o término do período letivo 2018/2 . . . . .	37
7	Estatísticas descritivas do tempo de conclusão, Eficácia e Índice de Efetividade do Curso de Engenharia Aeroespacial , modalidade Bacharelado , por ano de ingresso. . . . .	39
8	Número de períodos letivos cursados pelos discentes que evadiram do curso ou concluíram o curso no período de 2008/1 a 2018/2 . . . . .	43
9	Taxa de evasão anual do curso de Engenharia Aeroespacial (Bacharelado) - percentual calculado em relação ao total de estudantes que ingressaram no curso em cada ano analisado . . . . .	45
10	Número de estudantes matriculados no início do período de acordo com o ano de ingresso no curso de Engenharia Aeroespacial (Bacharelado) . . . . .	48
11	Dados sobre reprovação e evasão do curso . . . . .	53
12	Curso de destino de parte dos estudantes que evadiram do curso de Engenharia Aeroespacial, modalidade Bacharelado, no período de 2008/1 ate 2018/2 . . . . .	55

## Lista de Figuras

1	Ilustração do Boxplot. . . . .	3
2	Exemplo de um Histograma. . . . .	4
3	Exemplo de gráfico de barras. . . . .	5
4	Rendimento por atividade no curso de Engenharia Aeroespacial (Bacharelado). Os valores do desempenho dos estudantes são representados como pontos da mesma coloração do gráfico. A média é indicada pelo ponto de maior diâmetro e cor preta dentro do boxplot. A mediana é a linha horizontal dentro do boxplot. . . . .	9
5	Conceitos obtidos pelos estudantes matriculados no curso de Engenharia Aeroespacial, modalidade Bacharelado, no período de 2008/1 a 2018/2 na atividade EMA252-DINAMICA. . . . .	12
6	Conceitos obtidos pelos estudantes matriculados no curso de Engenharia Aeroespacial, modalidade Bacharelado, no período de 2008/1 a 2018/2 na atividade FIS069-FUNDAMENTOS DE ELETROMAGNETISMO. . . . .	13
7	Conceitos obtidos pelos estudantes matriculados no curso de Engenharia Aeroespacial, modalidade Bacharelado, no período de 2008/1 a 2018/2 na atividade EMA235-OTIMIZACAO APLICADA A ENGENHARIA AERO-ESPACIAL. . . . .	14
8	Conceitos obtidos pelos estudantes matriculados no curso de Engenharia Aeroespacial, modalidade Bacharelado, no período de 2008/1 a 2018/2 na atividade EMA242-TRABALHO DE CONCLUSAO DE CURSO II. . . . .	15
9	Situação dos estudantes do curso de Engenharia Aeroespacial (Bacharelado), após o término do período letivo de 2018/2 . . . . .	40
10	Rendimento Semestral Global Médio, por faixa, de acordo com a situação do estudante no curso de Engenharia Aeroespacial, modalidade Bacharelado. . . . .	41
11	Número de períodos letivos cursados de acordo com a situação do estudante no curso de Engenharia Aeroespacial, modalidade Bacharelado, no período de 2008/1 a 2018/2. . . . .	44

12	Taxa de Evasão Anual do curso de Engenharia Aeroespacial, modalidade Bacharelado. . . . .	47
13	Número de estudantes matriculados por período letivo de acordo com o ano de ingresso. . . . .	49
14	Principais atividades acadêmicas curriculares cursadas pelos estudantes que evadiram do curso de Engenharia Aeroespacial, modalidade Bacharelado.	51
15	Rendimento por atividade acadêmica curricular, de acordo com a situação do estudante no curso de Engenharia Aeroespacial, modalidade Bacharelado. Os valores do rendimento dos estudantes são representados como pontos da mesma coloração do gráfico. A média é indicada pelo ponto de cor preta e a mediana é a linha horizontal dentro do boxplot. . . . .	54
16	Cursos de destino de estudantes que evadiram do curso de Engenharia Aeroespacial, modalidade Bacharelado, no período de 2008/1 a 2018/2. . .	56

# 1 Introdução

Este relatório visa analisar os dados de desempenho acadêmico e evasão dos estudantes do curso de graduação em Engenharia Aeroespacial, para o grau acadêmico de Bacharelado, da Universidade Federal de Minas Gerais (UFMG) e avaliar o grau de dificuldade das principais atividades acadêmicas curriculares (AAC) do curso.

Assim, espera-se produzir um relatório modelo que possa estimular o acompanhamento pedagógico contínuo do curso pelo Colegiado e pelo Núcleo Docente Estruturante. As informações aqui disponibilizadas são relevantes para a reformulação do Projeto Pedagógico e proposição do Regulamento do curso, em consonância com o décimo-segundo princípio norteador do Plano de Desenvolvimento Institucional (PDI) 2018-2023 [7]: “a condução de processos avaliativos realimentadores do projeto acadêmico institucional, como vetor indispensável à consecução de níveis crescentemente qualificados de funcionamento dos cursos e programas, bem como à prestação de contas à sociedade por parte da Instituição”.

Neste relatório são analisados os dados dos estudantes do curso supracitado no período de 2008/1 a 2018/2. Foram analisados os dados de todos os estudantes matriculados no curso nesse período, com exceção somente, quando cabível, dos estudantes matriculados em decorrência de continuidade de estudos.

Os dados analisados neste relatório foram obtidos por meio do Armazém de Dados, desenvolvido pelo Centro de Computação da UFMG (Cecom). O tratamento, a análise dos dados e a produção do relatório foram realizados pelo Setor de Estatística da Pró-Reitoria de Graduação. Para o desenvolvimento das análises, foi utilizado o *software* R [5], disponível para download em <http://www.r-project.org/>.

## 2 Metodologia

Nesta seção serão brevemente apresentadas as técnicas estatísticas aplicadas para o desenvolvimento do relatório. A análise exploratória que será apresentada ao longo deste relatório inclui medidas de variação e posição relativa, bem como o Gráfico de Caixa (Boxplot), o Histograma e o Gráfico de Barras. Além disso, serão mostrados alguns conceitos de Estatística Multivariada que englobam técnicas mais avançadas de análise de dados.

### 2.1 Análise descritiva

As interpretações das principais medidas de estatística descritiva são baseadas nos seguintes conceitos:

**Média:** média aritmética;

**Desvio-padrão:** medida de variabilidade dos dados com relação à média;

**Mínimo:** menor valor encontrado na série de dados;

**1º Quartil:** valor que deixa 25% dos dados abaixo dele;

**Mediana:** valor que deixa 50% dos dados abaixo dele;

**3º Quartil:** valor que deixa 75% dos dados abaixo dele;

**Máximo:** maior valor encontrado na série de dados;

**Percentual Acumulado:** o percentual acumulado é a soma de todos os percentis até aquela classe. O valor máximo do percentual acumulado é 100%.

**Boxplot:**

A representação por meio do Boxplot permite a análise visual da posição, dispersão, assimetria, caudas e valores discrepantes do conjunto de dados; veja a Figura 1. Os asteriscos que as vezes aparecem no Boxplot indicam que aquelas observações são *outliers* (valores extremos). O local onde a linha vertical começa (de baixo para cima) indica



o mínimo (excetuando algum possível valor extremo) e, onde a linha termina indica o máximo, também excetuando algum possível *outlier*.

O retângulo no meio dessa linha possui três linhas horizontais. A linha de baixo (que é o próprio contorno externo inferior do retângulo) indica o primeiro quartil, a de cima (que também é o próprio contorno externo superior do retângulo) indica o terceiro quartil e a do meio indica a mediana. A mediana é a medida de tendência central mais indicada quando os dados possuem distribuição assimétrica, mais indicada até do que a média aritmética, que nesse caso seria influenciada pelos valores extremos.

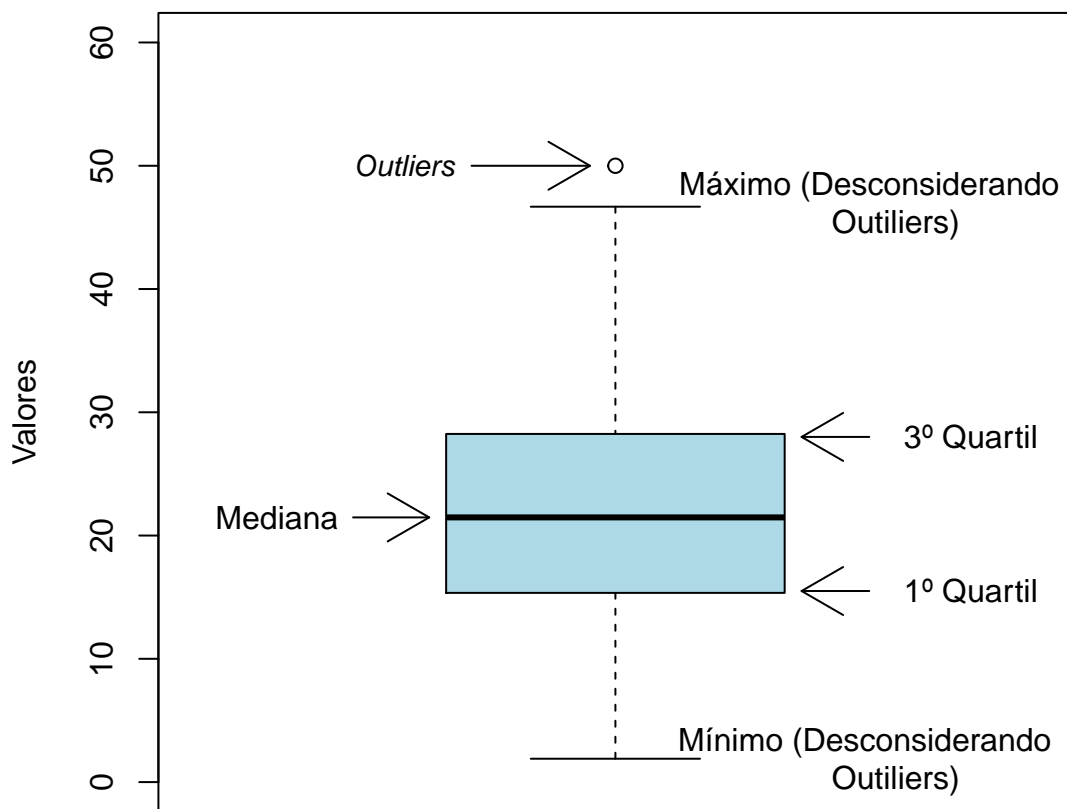


Figura 1: Ilustração do Boxplot.

## Histograma:

O Histograma é utilizado para representar a distribuição de frequência de variáveis aleatórias contínuas, divididas em classes. A altura de cada barra que compõe o histograma é proporcional à frequência da classe que ela representa. Por exemplo, na Figura 2, tem-se um exemplo desse tipo de gráfico. O eixo horizontal possui 10 classes de mesmo tamanho que variam entre 0 e 5 e o eixo vertical representa a frequência observada de cada classe. No exemplo, a classe mais frequente é a entre 2 e 2,5, pois é a mais alta e a classe menos frequente é a que varia entre 4,5 e 5.

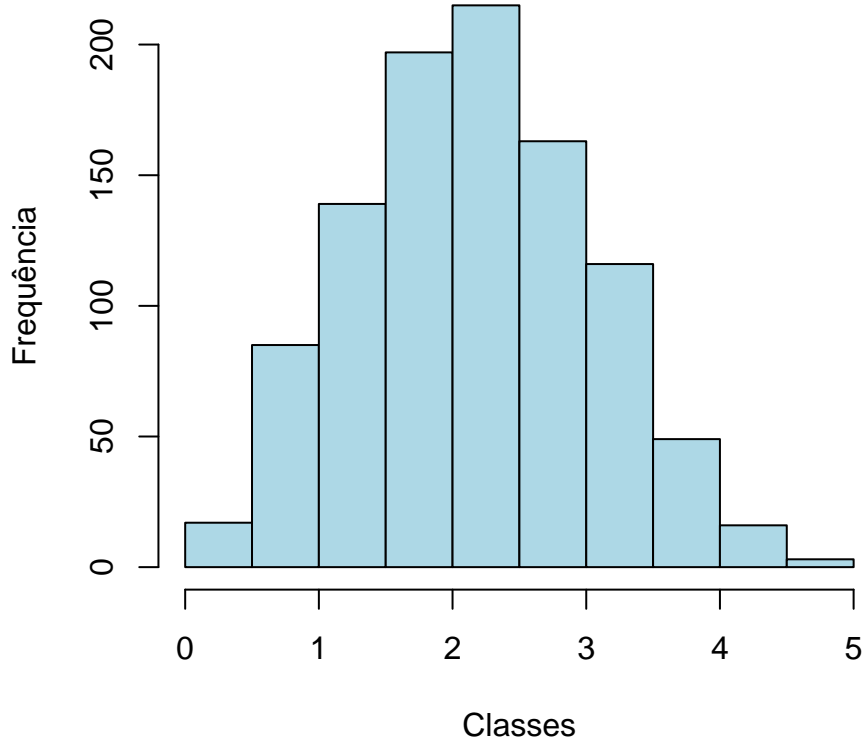


Figura 2: Exemplo de um Histograma.

### Gráfico de barras:

O Gráfico de Barras é utilizado para representar variáveis aleatórias discretas. Esse tipo de gráfico apresenta barras retangulares com tamanho igual à frequência da categoria observada, ou seja, quanto maior a barra, maior a frequência que representa. No exemplo mostrado na Figura 3, o gráfico de barras é utilizado para apresentar os conceitos (“A”, “B”, “C”, “D”, “E” e “F”) e o número de trancamentos (“T”) obtidos por um grupo de estudantes em uma atividade acadêmica curricular ofertada nos seguintes períodos: 2015/2, 2016/1 e 2016/2. A barra de cor vermelho escuro, por exemplo, representa o conceito “F”, que foi o conceito mais frequente em 2015/2. O conceito “B” é representado pela cor verde claro, tendo sido o conceito menos frequente em 2016/1; a cor verde escuro representa o conceito “A” que foi o mais frequente em 2016/2. Maiores informações sobre as medidas de análise descritiva podem ser encontradas em [3] e [6].

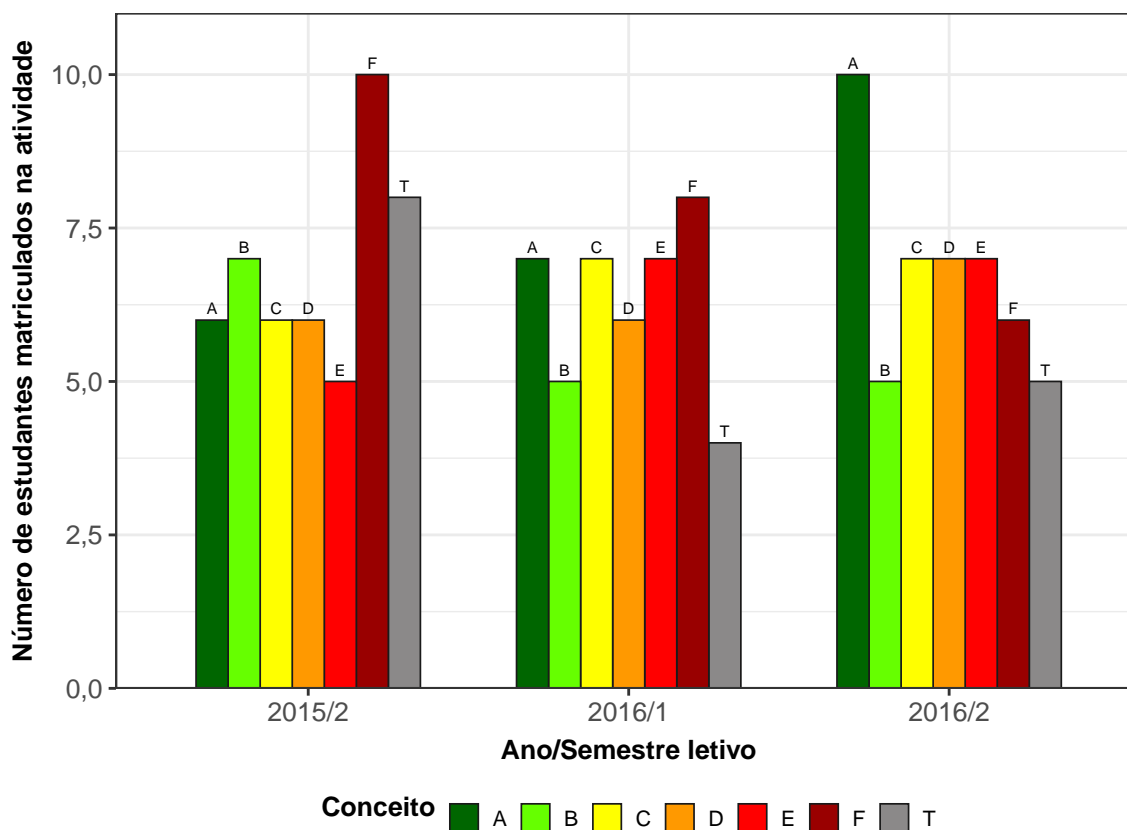


Figura 3: Exemplo de gráfico de barras.

## 2.2 Estatística multivariada

Um dos objetivos deste trabalho é agrupar as atividades acadêmicas curriculares de acordo com o seu nível de dificuldade. Para particionar o conjunto de atividades em três grupos: fácil, médio e difícil, foram utilizados os quartis das notas dos estudantes na atividade e o percentual de estudantes reprovados.

A técnica utilizada para realizar o agrupamento foi a rede de Kohonen [2]. Esse método pode ser visto como uma versão espacialmente orientada do método k-médias [4]. Nesta analogia cada unidade corresponde a um grupo e o número de grupos é definido pelo número de grades cujo formato pode ser retangular ou hexagonal.

A rede de Kohonen realiza o agrupamento entre os objetos de estudo de acordo com a sua similaridade, levando em consideração a homogeneidade interna dos grupos e a heterogeneidade entre os grupos. No caso deste relatório, o objeto de estudo no qual se aplicou a rede de Kohonen foram as atividades acadêmicas curriculares do curso. Maiores informações sobre a aplicação da rede de Kohonen utilizando o *software* R podem ser encontradas em [8].

### 3 Análise das principais atividades acadêmicas curriculares

Esta seção apresenta o desempenho dos discentes de graduação em Engenharia Aeroespacial, para a modalidade Bacharelado, nas principais atividades cursadas por eles. A análise abrange todas as atividades acadêmicas curriculares que, na soma de um período de 11 anos (2008/1 a 2018/2), tiveram pelo menos 50 estudantes, na modalidade Bacharelado, do curso de Engenharia Aeroespacial matriculados<sup>1</sup>. Esta seção procura responder perguntas como:

- Quais atividades acadêmicas curriculares podem ser consideradas fáceis, médias e difíceis para os estudantes do curso de Engenharia Aeroespacial (Bacharelado)?
- No período de 2008/1 a 2018/2 qual o conceito (“A”, “B”, “C”, “D”, “E” ou “F”) e o número de trancamentos (“T”) observados entre os estudantes do curso de Engenharia Aeroespacial, para a modalidade Bacharelado, nas atividades acadêmicas curriculares consideradas difíceis em cada semestre?
- Qual o número de aprovações, reprovações e trancamentos nas principais atividades do curso de Engenharia Aeroespacial, na modalidade Bacharelado, no período de 2008/1 a 2018/2 por semestre?

Na próxima página (Figura 4) é mostrado o Boxplot (ver Seção 2.1) das principais atividades acadêmicas curriculares cursadas pelos estudantes do curso de Engenharia Aeroespacial, na modalidade Bacharelado, agrupadas pelo grau de dificuldade<sup>2</sup>; o agrupamento foi realizado utilizando a rede de Kohonen (ver Seção 2.2). Para criar o agrupamento, considerou-se a nota<sup>3</sup> obtida na primeira vez em que o discente cursou a atividade. Na

<sup>1</sup>Na contagem do número de matrículas de cada atividade, incluiu-se o total de discentes cuja situação final na atividade acadêmica curricular foi igual a: aprovação, reprovação ou trancamento.

<sup>2</sup>O grau de dificuldade das atividades foi baseado na pontuação (nota) obtida pelos estudantes e no número de reprovações. Sabe-se que essa forma de comparação possui limitações, pois não foram aplicadas técnicas que garantam a propriedade de invariância como, por exemplo, a teoria de resposta ao item. Dessa forma, a dificuldade aqui atribuída depende do grupo de estudantes que realizou a atividade acadêmica curricular. Apesar dessa limitação, a dificuldade relativa das atividades para o grupo que a realizou é importante para a Universidade uma vez que a reprovação/aprovação impacta em seu planejamento de oferta das atividades acadêmicas curriculares e no tempo de conclusão das turmas.

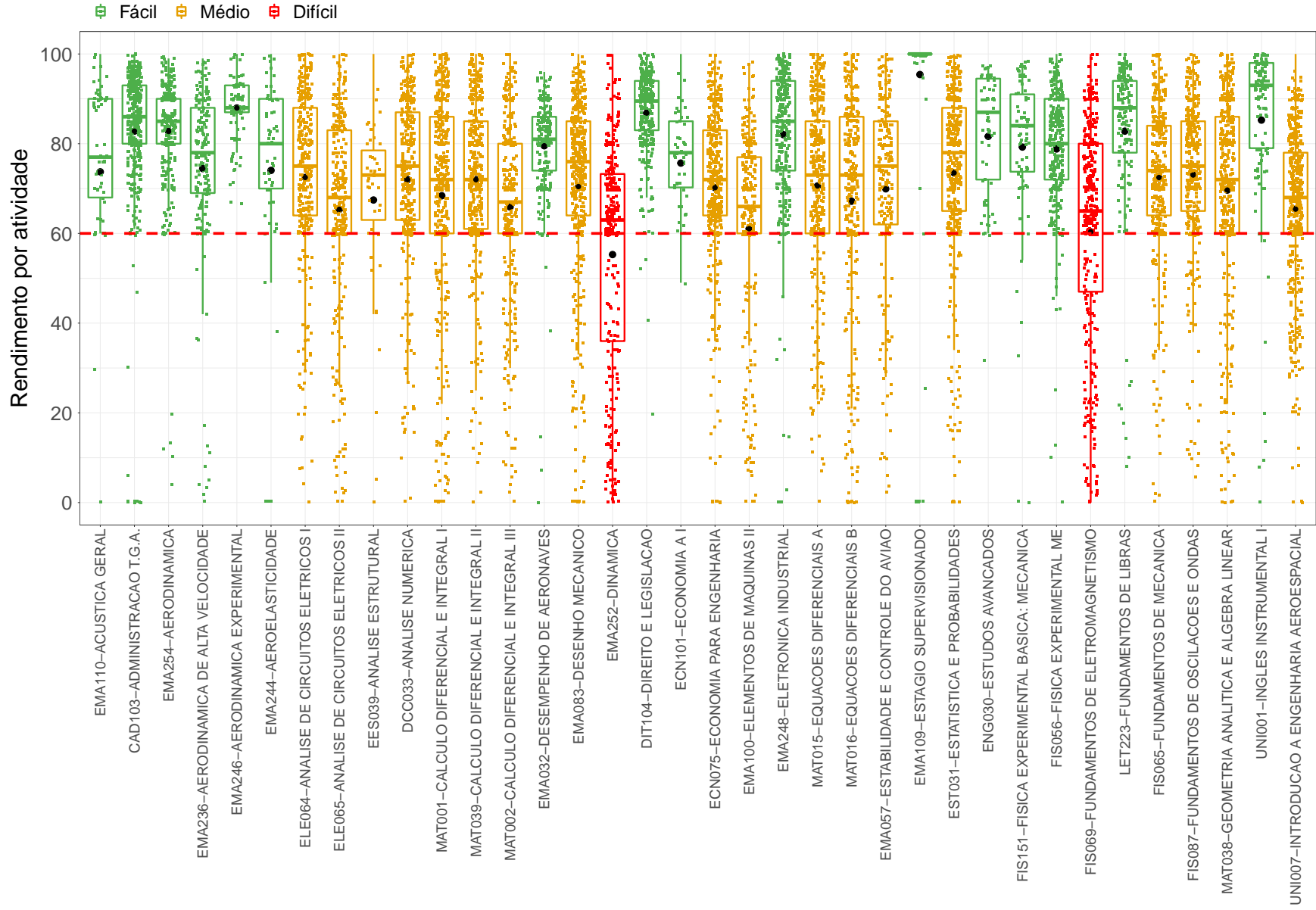
<sup>3</sup>Na análise do desempenho acadêmico dos discentes nas atividades acadêmicas curriculares foram

Tabela 1 encontram-se listadas todas as atividades acadêmicas curriculares consideradas difíceis para o curso.

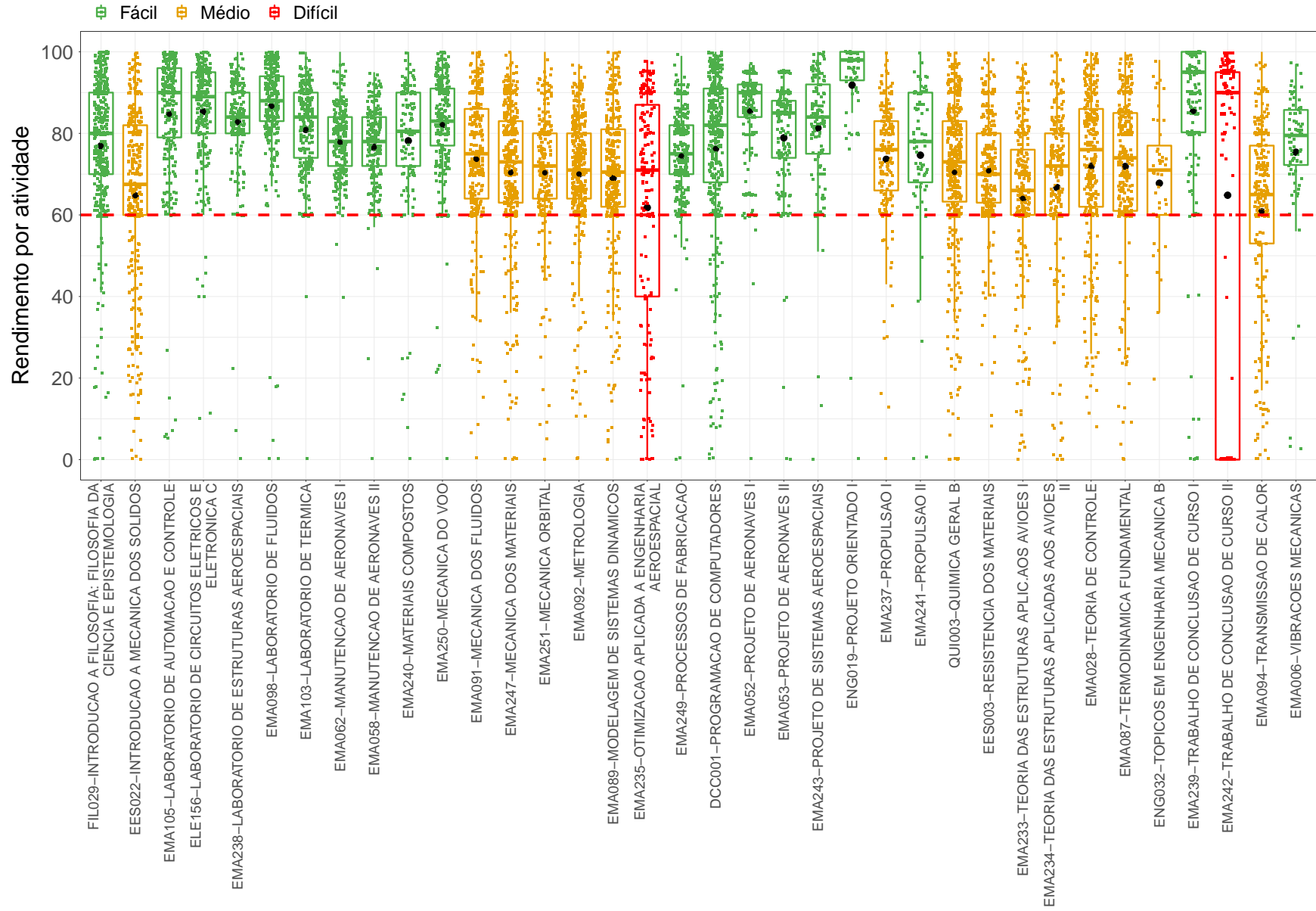
É importante ressaltar que o conceito de “difícil” foi atribuído ao grupo de atividades que apresentaram os menores rendimentos dentro do curso. Isso não significa, necessariamente, que o rendimento de tais atividades acadêmicas curriculares seja baixo, considerando os critérios de aprovação da Universidade.

---

excluídas as seguintes situações: cancelamento a pedido, cancelamento automático, dispensa, indefinido, regime especial, sem resultado lançado, trancamento com justificativa, trancamento sem justificativa, trancamento total e tratamento especial; ou seja, considerou-se somente as notas cuja situação final do discente na atividade era igual a aprovado ou reprovado.



**Figura 4: Rendimento por atividade no curso de Engenharia Aeroespacial (Bacharelado).** Os valores do desempenho dos estudantes são representados como pontos da mesma coloração do gráfico. A média é indicada pelo ponto de maior diâmetro e cor preta dentro do boxplot. A mediana é a linha horizontal dentro do boxplot.



**Figura 4: Rendimento por atividade no curso de Engenharia Aeroespacial, para a modalidade Bacharelado.** Os valores do desempenho dos estudantes são representados como pontos da mesma coloração no gráfico. A média é indicada pelo ponto de maior diâmetro e cor preta dentro do boxplot. A mediana é a linha horizontal dentro do boxplot.



**Tabela 1: Atividades acadêmicas curriculares consideradas difíceis**

**Atividades Difíceis**

EMA252-DINAMICA

FIS069-FUNDAMENTOS DE ELETROMAGNETISMO

EMA235-OTIMIZACAO APLICADA A ENGENHARIA AEROESPACIAL

EMA242-TRABALHO DE CONCLUSAO DE CURSO II

Conforme mencionado anteriormente, a Tabela 1 lista todas as atividades acadêmicas curriculares que tiveram pelo menos 50 estudantes matriculados no período de 2008/1 a 2018/2 e foram agrupadas como difíceis pela rede de Kohonen. É possível verificar que, do total de 72 atividades avaliadas, 4 foram agrupadas como difíceis.

Os gráficos de barras apresentados a seguir mostram os conceitos<sup>4</sup> obtidos em cada semestre nas atividades listadas na Tabela 1 no período de 2008/1 a 2018/2. É possível que em alguns gráficos não haja informação em todos os períodos letivos analisados, especialmente nos primeiros períodos letivos. Isso pode ocorrer em atividades acadêmicas curriculares que não são ofertadas em todos os períodos letivos e também com aquelas cursadas pelos estudantes em períodos letivos mais avançados do curso; lembrando que essa análise abrange somente os estudantes que ingressaram no curso de Engenharia Aeroespacial, na modalidade Bacharelado, a partir de 2008/1. Outra possibilidade ocorre quando há mudança curricular, algumas atividades podem ter se tornado obrigatórias ou optativas e algumas podem deixar de ser ofertadas.

A Tabela 2 mostra o número de aprovações, reprovações por infrequência (Reprovados (I)), reprovações por rendimento (Reprovados (R)) e trancamentos<sup>5</sup> em todas as atividades acadêmicas curriculares analisadas (incluindo aquelas agrupadas como médias ou fáceis). Nessa tabela estão destacadas na cor cinza as células nas quais há pelo menos 30 estudantes matriculados e o percentual de aprovados foi menor do que 50%.

<sup>4</sup>Foram apresentados os conceitos obtidos por estudantes cuja situação final na atividade é igual a aprovado ou reprovado.

<sup>5</sup>Além das situações nas quais o discente foi aprovado ou reprovado, incluiu-se na Tabela 2 o número total de trancamentos (trancamento sem justificativa, trancamento com justificativa e trancamento total).

EMA252-DINAMICA

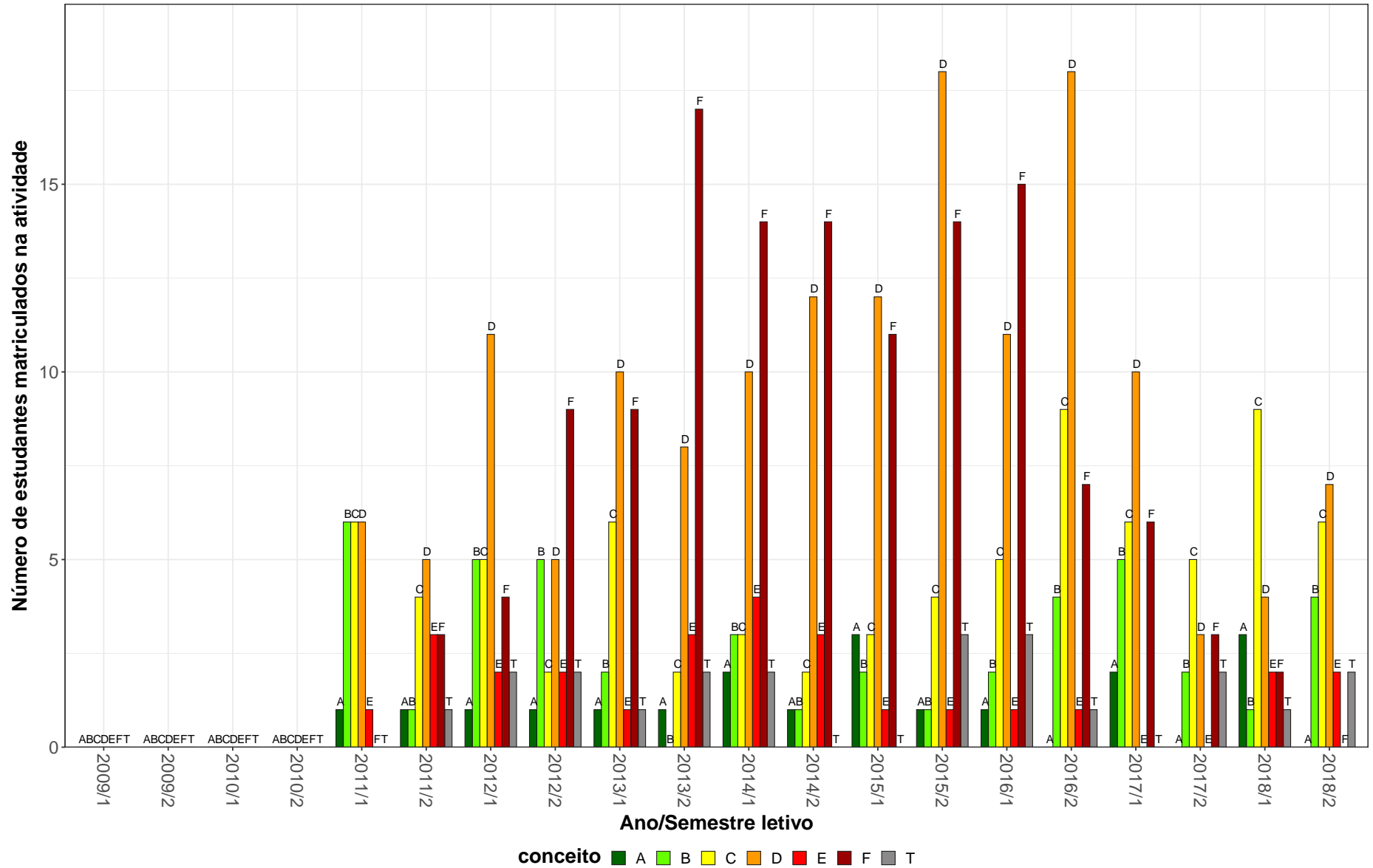


Figura 5: Conceitos obtidos pelos estudantes matriculados no curso de Engenharia Aeroespacial, modalidade Bacharelado, no período de 2008/1 a 2018/2 na atividade EMA252-DINAMICA.

FIS069–FUNDAMENTOS DE ELETROMAGNETISMO

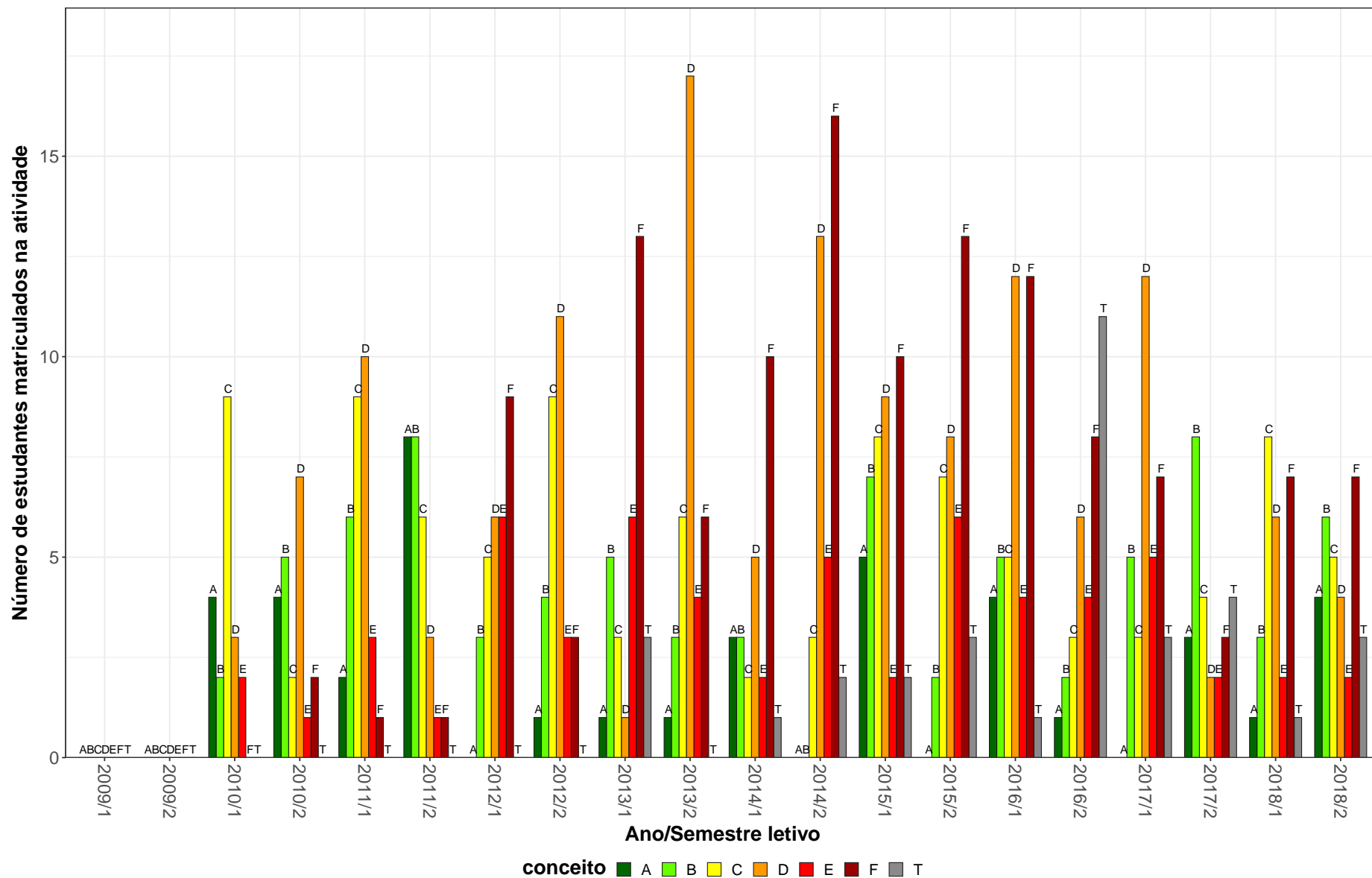


Figura 6: Conceitos obtidos pelos estudantes matriculados no curso de Engenharia Aeroespacial, modalidade Bacharelado, no período de 2008/1 a 2018/2 na atividade FIS069-FUNDAMENTOS DE ELETROMAGNETISMO.

EMA235-OTIMIZACAO APLICADA A ENGENHARIA AEROESPACIAL

14

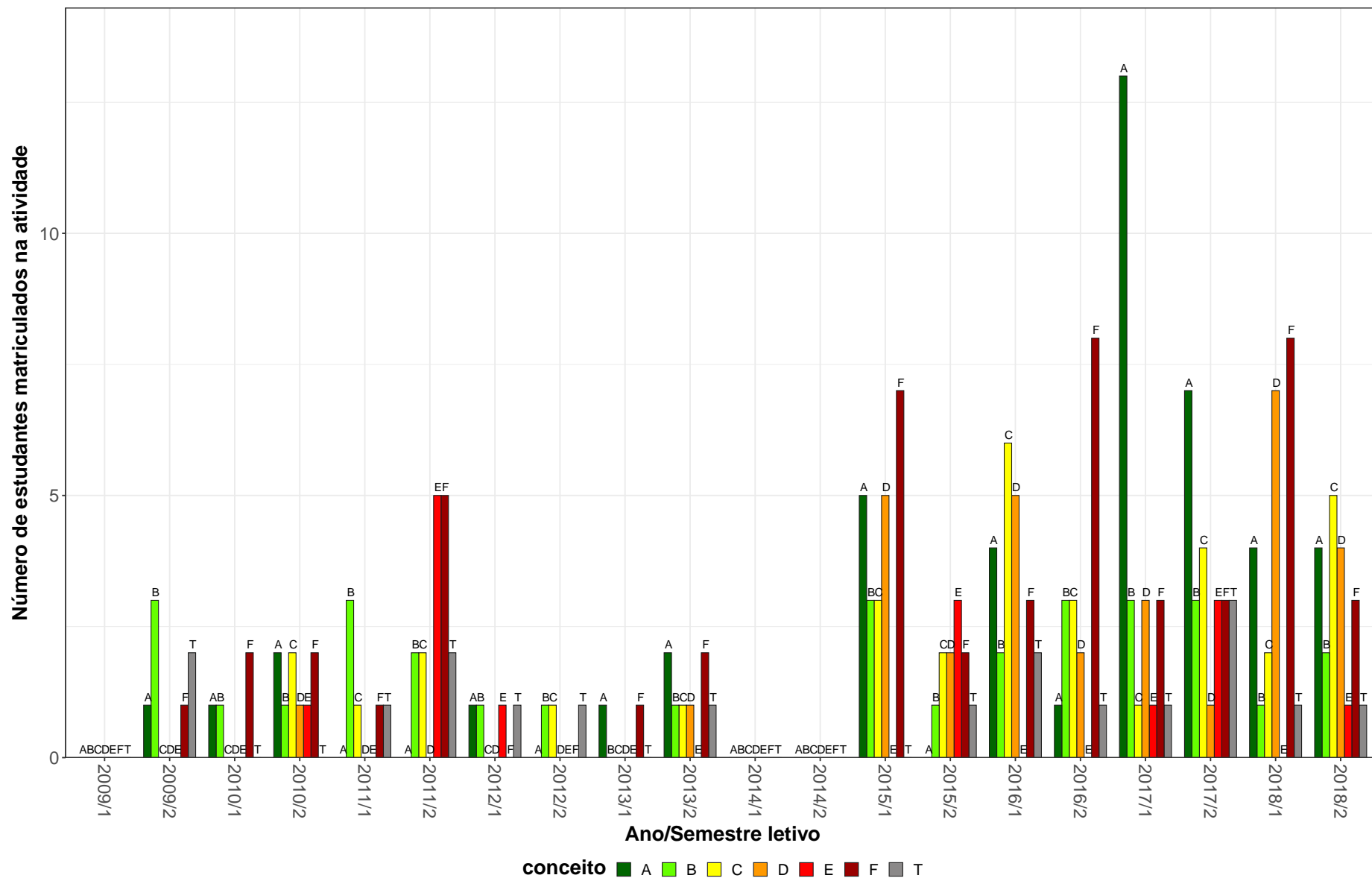


Figura 7: Conceitos obtidos pelos estudantes matriculados no curso de Engenharia Aeroespacial, modalidade Bacharelado, no período de 2008/1 a 2018/2 na atividade EMA235-OTIMIZACAO APLICADA A ENGENHARIA AEROESPACIAL.

EMA242–TRABALHO DE CONCLUSAO DE CURSO II

15

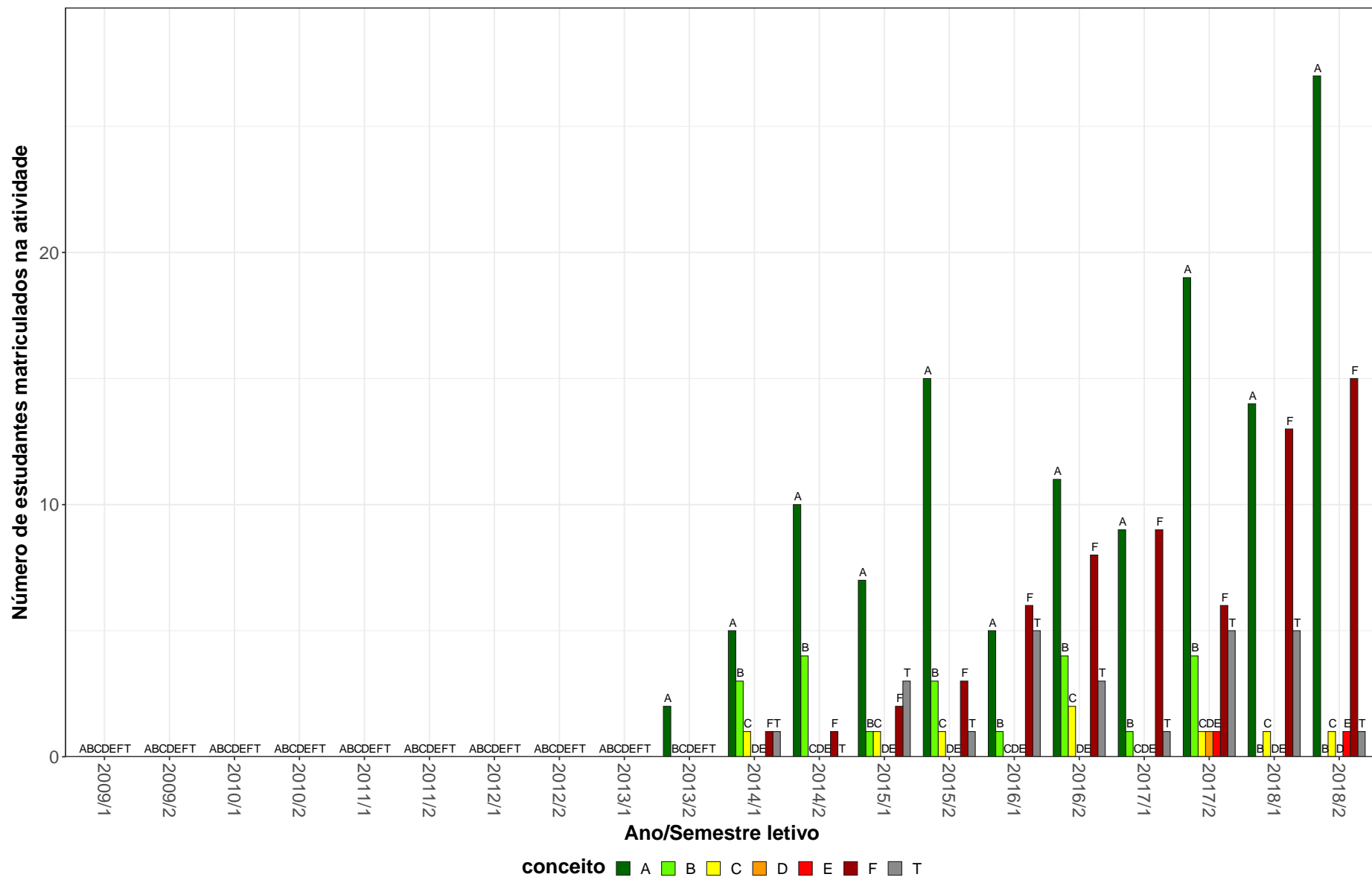


Figura 8: Conceitos obtidos pelos estudantes matriculados no curso de Engenharia Aeroespacial, modalidade Bacharelado, no período de 2008/1 a 2018/2 na atividade EMA242-TRABALHO DE CONCLUSAO DE CURSO II.

**Tabela 2: Situação dos estudantes nas principais atividades do curso de Engenharia Aeroespacial, para a modalidade Bacharelado, no período de 2011 a 2018/2**

Situação	2011		2012		2013		2014		2015		2016		2017		2018		Total	
	Freq.	%	Freq.	%	Freq.	%	Freq.	%	Freq.	%	Freq.	%	Freq.	%	Freq.	%	Freq.	%
<b>CAD103-ADMINISTRACAO T,G,A,</b>																		
Aprovados	52	100%	44	89,8%	41	93,2%	52	96,3%	41	91,1%	44	89,8%	41	80,4%	39	81,2%	354	90,3%
Reprovados (I)	0	0%	1	2%	2	4,5%	2	3,7%	2	4,4%	0	0%	0	0%	0	0%	7	1,8%
Reprovados (R)	0	0%	2	4,1%	0	0%	0	0%	0	0%	1	2%	4	7,8%	4	8,3%	11	2,8%
Trancamentos	0	0%	2	4,1%	1	2,3%	0	0%	2	4,4%	4	8,2%	6	11,8%	5	10,4%	20	5,1%
Total	52	100%	49	100%	44	100%	54	100%	45	100%	49	100%	51	100%	48	100%	392	100%
<b>DCC001-PROGRAMACAO DE COMPUTADORES</b>																		
Aprovados	44	93,6%	41	78,8%	44	86,3%	42	77,8%	36	78,3%	37	69,8%	38	74,5%	43	76,8%	325	79,3%
Reprovados (I)	0	0%	1	1,9%	2	3,9%	0	0%	1	2,2%	1	1,9%	2	3,9%	0	0%	7	1,7%
Reprovados (R)	2	4,3%	7	13,5%	4	7,8%	11	20,4%	6	13%	10	18,9%	8	15,7%	7	12,5%	55	13,4%
Trancamentos	1	2,1%	3	5,8%	1	2%	1	1,9%	3	6,5%	5	9,4%	3	5,9%	6	10,7%	23	5,6%
Total	47	100%	52	100%	51	100%	54	100%	46	100%	53	100%	51	100%	56	100%	410	100%
<b>DCC033-ANALISE NUMERICA</b>																		
Aprovados	40	83,3%	49	81,7%	42	82,4%	38	76%	42	84%	42	80,8%	25	67,6%	35	53%	313	75,6%
Reprovados (I)	2	4,2%	1	1,7%	3	5,9%	0	0%	0	0%	2	3,8%	1	2,7%	10	15,2%	19	4,6%
Reprovados (R)	3	6,2%	8	13,3%	2	3,9%	8	16%	7	14%	7	13,5%	6	16,2%	7	10,6%	48	11,6%
Trancamentos	3	6,2%	2	3,3%	4	7,8%	4	8%	1	2%	1	1,9%	5	13,5%	14	21,2%	34	8,2%
Total	48	100%	60	100%	51	100%	50	100%	50	100%	52	100%	37	100%	66	100%	414	100%
<b>DIT104-DIREITO E LEGISLACAO</b>																		
Aprovados	39	95,1%	52	94,5%	41	93,2%	53	100%	53	98,1%	31	83,8%	34	89,5%	31	96,9%	334	94,4%
Reprovados (I)	0	0%	0	0%	0	0%	0	0%	1	1,9%	0	0%	0	0%	0	0%	1	0,3%
Reprovados (R)	0	0%	2	3,6%	2	4,5%	0	0%	0	0%	1	2,7%	1	2,6%	0	0%	6	1,7%
Trancamentos	2	4,9%	1	1,8%	1	2,3%	0	0%	0	0%	5	13,5%	3	7,9%	1	3,1%	13	3,7%
Total	41	100%	55	100%	44	100%	53	100%	54	100%	37	100%	38	100%	32	100%	354	100%
<b>ECN075-ECONOMIA PARA ENGENHARIA</b>																		
Aprovados	50	100%	32	59,3%	43	58,1%	62	89,9%	45	78,9%	43	71,7%	45	78,9%	43	78,2%	363	76,3%
Reprovados (I)	0	0%	0	0%	5	6,8%	0	0%	0	0%	0	0%	0	0%	0	0%	5	1,1%
Reprovados (R)	0	0%	16	29,6%	25	33,8%	6	8,7%	7	12,3%	13	21,7%	8	14%	9	16,4%	84	17,6%
Trancamentos	0	0%	6	11,1%	1	1,4%	1	1,4%	5	8,8%	4	6,7%	4	7%	3	5,5%	24	5%
Total	50	100%	54	100%	74	100%	69	100%	57	100%	60	100%	57	100%	55	100%	476	100%

\* Foram destacadas na cor cinza as células nas quais o percentual de aprovados foi menor do que 50% e o número de estudantes matriculados foi maior ou igual a 30.

**Tabela 2: Situação dos estudantes nas principais atividades do curso de Engenharia Aeroespacial, para a modalidade Bacharelado, no período de 2011 a 2018/2 (Continuação)**

Situação	2011		2012		2013		2014		2015		2016		2017		2018		Total		
	Freq.	%	Freq.	%	Freq.	%	Freq.	%	Freq.	%	Freq.	%	Freq.	%	Freq.	%	Freq.	%	
<b>ECN101-ECONOMIA A I</b>																			
Aprovados	-	-	-	-	1	100%	-	-	-	-	-	-	-	-	-	-	-	1	100%
Reprovados (I)	-	-	-	-	0	0%	-	-	-	-	-	-	-	-	-	-	-	0	0%
Reprovados (R)	-	-	-	-	0	0%	-	-	-	-	-	-	-	-	-	-	-	0	0%
Trancamentos	-	-	-	-	0	0%	-	-	-	-	-	-	-	-	-	-	-	0	0%
Total	-	-	-	-	1	100%	-	-	-	-	-	-	-	-	-	-	-	1	100%
<b>EES003-RESISTENCIA DOS MATERIAIS</b>																			
Aprovados	35	97,2%	33	91,7%	46	90,2%	37	86%	40	93%	44	93,6%	31	79,5%	37	88,1%	303	89,9%	
Reprovados (I)	0	0%	0	0%	1	2%	2	4,7%	1	2,3%	0	0%	0	0%	0	0%	4	1,2%	
Reprovados (R)	1	2,8%	3	8,3%	3	5,9%	3	7%	2	4,7%	3	6,4%	6	15,4%	4	9,5%	25	7,4%	
Trancamentos	0	0%	0	0%	1	2%	1	2,3%	0	0%	0	0%	2	5,1%	1	2,4%	5	1,5%	
Total	36	100%	36	100%	51	100%	43	100%	43	100%	47	100%	39	100%	42	100%	337	100%	
<b>EES022-INTRODUCAO A MECANICA DOS SOLIDOS</b>																			
Aprovados	28	66,7%	51	76,1%	40	65,6%	38	80,9%	41	68,3%	45	78,9%	24	57,1%	38	64,4%	305	70,1%	
Reprovados (I)	0	0%	1	1,5%	0	0%	1	2,1%	0	0%	0	0%	0	0%	0	0%	2	0,5%	
Reprovados (R)	11	26,2%	14	20,9%	16	26,2%	8	17%	18	30%	11	19,3%	13	31%	14	23,7%	105	24,1%	
Trancamentos	3	7,1%	1	1,5%	5	8,2%	0	0%	1	1,7%	1	1,8%	5	11,9%	7	11,9%	23	5,3%	
Total	42	100%	67	100%	61	100%	47	100%	60	100%	57	100%	42	100%	59	100%	435	100%	
<b>EES039-ANALISE ESTRUTURAL</b>																			
Aprovados	-	-	-	-	7	100%	11	78,6%	8	80%	4	66,7%	7	87,5%	4	80%	41	82%	
Reprovados (I)	-	-	-	-	0	0%	0	0%	0	0%	1	16,7%	0	0%	0	0%	1	2%	
Reprovados (R)	-	-	-	-	0	0%	3	21,4%	2	20%	1	16,7%	1	12,5%	1	20%	8	16%	
Trancamentos	-	-	-	-	0	0%	0	0%	0	0%	0	0%	0	0%	0	0%	0	0%	
Total	-	-	-	-	7	100%	14	100%	10	100%	6	100%	8	100%	5	100%	50	100%	
<b>ELE064-ANALISE DE CIRCUITOS ELETRICOS I</b>																			
Aprovados	39	81,2%	38	71,7%	31	63,3%	41	80,4%	48	92,3%	45	90%	27	75%	33	71,7%	302	78,4%	
Reprovados (I)	2	4,2%	2	3,8%	1	2%	1	2%	1	1,9%	1	2%	1	2,8%	0	0%	9	2,3%	
Reprovados (R)	4	8,3%	13	24,5%	12	24,5%	8	15,7%	3	5,8%	3	6%	7	19,4%	7	15,2%	57	14,8%	
Trancamentos	3	6,2%	0	0%	5	10,2%	1	2%	0	0%	1	2%	1	2,8%	6	13%	17	4,4%	
Total	48	100%	53	100%	49	100%	51	100%	52	100%	50	100%	36	100%	46	100%	385	100%	

\* Foram destacadas na cor cinza as células nas quais o percentual de aprovados foi menor do que 50% e o número de estudantes matriculados foi maior ou igual a 30.

**Tabela 2: Situação dos estudantes nas principais atividades do curso de Engenharia Aeroespacial, para a modalidade Bacharelado, no período de 2011 a 2018/2 (Continuação)**

Situação	2011		2012		2013		2014		2015		2016		2017		2018		Total	
	Freq.	%	Freq.	%	Freq.	%	Freq.	%	Freq.	%	Freq.	%	Freq.	%	Freq.	%	Freq.	%
<b>ELE065-ANALISE DE CIRCUITOS ELETRICOS II</b>																		
Aprovados	33	82,5%	43	89,6%	31	72,1%	22	55%	40	58%	60	88,2%	31	72,1%	33	61,1%	293	72,3%
Reprovados (I)	2	5%	2	4,2%	0	0%	5	12,5%	10	14,5%	2	2,9%	7	16,3%	4	7,4%	32	7,9%
Reprovados (R)	4	10%	3	6,2%	7	16,3%	13	32,5%	17	24,6%	5	7,4%	3	7%	16	29,6%	68	16,8%
Trancamentos	1	2,5%	0	0%	5	11,6%	0	0%	2	2,9%	1	1,5%	2	4,7%	1	1,9%	12	3%
Total	40	100%	48	100%	43	100%	40	100%	69	100%	68	100%	43	100%	54	100%	405	100%
<b>ELE156-LABORATORIO DE CIRCUITOS ELETRICOS E ELETRONICA C</b>																		
Aprovados	-	-	33	91,7%	35	100%	30	100%	19	79,2%	57	96,6%	57	90,5%	26	92,9%	257	93,5%
Reprovados (I)	-	-	0	0%	0	0%	0	0%	0	0%	0	0%	1	1,6%	1	3,6%	2	0,7%
Reprovados (R)	-	-	1	2,8%	0	0%	0	0%	4	16,7%	1	1,7%	1	1,6%	0	0%	7	2,5%
Trancamentos	-	-	2	5,6%	0	0%	0	0%	1	4,2%	1	1,7%	4	6,3%	1	3,6%	9	3,3%
Total	-	-	36	100%	35	100%	30	100%	24	100%	59	100%	63	100%	28	100%	275	100%
<b>EMA006-VIBRACOES MECANICAS</b>																		
Aprovados	-	-	-	-	1	100%	15	93,8%	10	90,9%	18	90%	16	84,2%	16	80%	76	87,4%
Reprovados (I)	-	-	-	-	0	0%	1	6,2%	0	0%	0	0%	0	0%	1	5%	2	2,3%
Reprovados (R)	-	-	-	-	0	0%	0	0%	1	9,1%	1	5%	1	5,3%	1	5%	4	4,6%
Trancamentos	-	-	-	-	0	0%	0	0%	0	0%	1	5%	2	10,5%	2	10%	5	5,7%
Total	-	-	-	-	1	100%	16	100%	11	100%	20	100%	19	100%	20	100%	87	100%
<b>EMA028-TEORIA DE CONTROLE</b>																		
Aprovados	35	97,2%	37	94,9%	37	84,1%	41	75,9%	36	70,6%	48	88,9%	28	65,1%	38	80,9%	300	81,5%
Reprovados (I)	0	0%	0	0%	1	2,3%	3	5,6%	1	2%	0	0%	1	2,3%	2	4,3%	8	2,2%
Reprovados (R)	1	2,8%	2	5,1%	5	11,4%	9	16,7%	12	23,5%	6	11,1%	12	27,9%	7	14,9%	54	14,7%
Trancamentos	0	0%	0	0%	1	2,3%	1	1,9%	2	3,9%	0	0%	2	4,7%	0	0%	6	1,6%
Total	36	100%	39	100%	44	100%	54	100%	51	100%	54	100%	43	100%	47	100%	368	100%
<b>EMA032-DESEMPENHO DE AERONAVES</b>																		
Aprovados	-	-	14	100%	32	100%	29	100%	26	89,7%	46	88,5%	50	87,7%	29	96,7%	226	93%
Reprovados (I)	-	-	0	0%	0	0%	0	0%	0	0%	2	3,8%	4	7%	1	3,3%	7	2,9%
Reprovados (R)	-	-	0	0%	0	0%	0	0%	1	3,4%	0	0%	0	0%	0	0%	1	0,4%
Trancamentos	-	-	0	0%	0	0%	0	0%	2	6,9%	4	7,7%	3	5,3%	0	0%	9	3,7%
Total	-	-	14	100%	32	100%	29	100%	29	100%	52	100%	57	100%	30	100%	243	100%

\* Foram destacadas na cor cinza as células nas quais o percentual de aprovados foi menor do que 50% e o número de estudantes matriculados foi maior ou igual a 30.



**Tabela 2: Situação dos estudantes nas principais atividades do curso de Engenharia Aeroespacial, para a modalidade Bacharelado, no período de 2011 a 2018/2 (Continuação)**

Situação	2011		2012		2013		2014		2015		2016		2017		2018		Total	
	Freq.	%	Freq.	%	Freq.	%	Freq.	%	Freq.	%	Freq.	%	Freq.	%	Freq.	%	Freq.	%
<b>EMA052-PROJETO DE AERONAVES I</b>																		
Aprovados	-	-	3	100%	26	89,7%	28	100%	37	100%	34	100%	42	97,7%	51	98,1%	221	97,8%
Reprovados (I)	-	-	0	0%	0	0%	0	0%	0	0%	0	0%	1	2,3%	0	0%	1	0,4%
Reprovados (R)	-	-	0	0%	3	10,3%	0	0%	0	0%	0	0%	0	0%	0	0%	3	1,3%
Trancamentos	-	-	0	0%	0	0%	0	0%	0	0%	0	0%	0	0%	1	1,9%	1	0,4%
Total	-	-	3	100%	29	100%	28	100%	37	100%	34	100%	43	100%	52	100%	226	100%
<b>EMA053-PROJETO DE AERONAVES II</b>																		
Aprovados	-	-	-	-	5	100%	28	90,3%	43	93,5%	24	96%	40	90,9%	46	97,9%	186	93,9%
Reprovados (I)	-	-	-	-	0	0%	0	0%	0	0%	0	0%	3	6,8%	1	2,1%	4	2%
Reprovados (R)	-	-	-	-	0	0%	2	6,5%	2	4,3%	0	0%	0	0%	0	0%	4	2%
Trancamentos	-	-	-	-	0	0%	1	3,2%	1	2,2%	1	4%	1	2,3%	0	0%	4	2%
Total	-	-	-	-	5	100%	31	100%	46	100%	25	100%	44	100%	47	100%	198	100%
<b>EMA057-ESTABILIDADE E CONTROLE DO AVIAO</b>																		
Aprovados	-	-	17	100%	23	95,8%	32	86,5%	25	83,3%	39	65%	45	67,2%	35	77,8%	216	77,1%
Reprovados (I)	-	-	0	0%	1	4,2%	1	2,7%	2	6,7%	3	5%	9	13,4%	6	13,3%	22	7,9%
Reprovados (R)	-	-	0	0%	0	0%	4	10,8%	2	6,7%	15	25%	9	13,4%	3	6,7%	33	11,8%
Trancamentos	-	-	0	0%	0	0%	0	0%	1	3,3%	3	5%	4	6%	1	2,2%	9	3,2%
Total	-	-	17	100%	24	100%	37	100%	30	100%	60	100%	67	100%	45	100%	280	100%
<b>EMA058-MANUTENCAO DE AERONAVES II</b>																		
Aprovados	-	-	2	100%	31	96,9%	33	89,2%	42	97,7%	34	94,4%	35	94,6%	40	97,6%	217	95,2%
Reprovados (I)	-	-	0	0%	0	0%	2	5,4%	1	2,3%	1	2,8%	0	0%	0	0%	4	1,8%
Reprovados (R)	-	-	0	0%	1	3,1%	0	0%	0	0%	0	0%	1	2,7%	1	2,4%	3	1,3%
Trancamentos	-	-	0	0%	0	0%	2	5,4%	0	0%	1	2,8%	1	2,7%	0	0%	4	1,8%
Total	-	-	2	100%	32	100%	37	100%	43	100%	36	100%	37	100%	41	100%	228	100%
<b>EMA062-MANUTENCAO DE AERONAVES I</b>																		
Aprovados	-	-	22	95,7%	52	100%	47	100%	23	100%	56	98,2%	33	100%	24	96%	257	98,8%
Reprovados (I)	-	-	0	0%	0	0%	0	0%	0	0%	1	1,8%	0	0%	0	0%	1	0,4%
Reprovados (R)	-	-	1	4,3%	0	0%	0	0%	0	0%	0	0%	0	0%	1	4%	2	0,8%
Trancamentos	-	-	0	0%	0	0%	0	0%	0	0%	0	0%	0	0%	0	0%	0	0%
Total	-	-	23	100%	52	100%	47	100%	23	100%	57	100%	33	100%	25	100%	260	100%

\* Foram destacadas na cor cinza as células nas quais o percentual de aprovados foi menor do que 50% e o número de estudantes matriculados foi maior ou igual a 30.

**Tabela 2: Situação dos estudantes nas principais atividades do curso de Engenharia Aeroespacial, para a modalidade Bacharelado, no período de 2011 a 2018/2 (Continuação)**

Situação	2011		2012		2013		2014		2015		2016		2017		2018		Total	
	Freq.	%	Freq.	%	Freq.	%	Freq.	%	Freq.	%	Freq.	%	Freq.	%	Freq.	%	Freq.	%
<b>EMA083-DESENHO MECANICO</b>																		
Aprovados	41	82%	50	84,7%	24	37,5%	47	87%	57	86,4%	49	74,2%	38	69,1%	45	83,3%	351	75%
Reprovados (I)	0	0%	0	0%	0	0%	1	1,9%	0	0%	4	6,1%	2	3,6%	3	5,6%	10	2,1%
Reprovados (R)	9	18%	4	6,8%	39	60,9%	4	7,4%	4	6,1%	8	12,1%	9	16,4%	3	5,6%	80	17,1%
Trancamentos	0	0%	5	8,5%	1	1,6%	2	3,7%	5	7,6%	5	7,6%	6	10,9%	3	5,6%	27	5,8%
Total	50	100%	59	100%	64	100%	54	100%	66	100%	66	100%	55	100%	54	100%	468	100%
<b>EMA087-TERMODINAMICA FUNDAMENTAL</b>																		
Aprovados	36	100%	42	100%	39	95,1%	39	86,7%	39	88,6%	42	93,3%	30	88,2%	22	55%	289	88,4%
Reprovados (I)	0	0%	0	0%	0	0%	1	2,2%	0	0%	1	2,2%	0	0%	1	2,5%	3	0,9%
Reprovados (R)	0	0%	0	0%	1	2,4%	5	11,1%	4	9,1%	2	4,4%	2	5,9%	12	30%	26	8%
Trancamentos	0	0%	0	0%	1	2,4%	0	0%	1	2,3%	0	0%	2	5,9%	5	12,5%	9	2,8%
Total	36	100%	42	100%	41	100%	45	100%	44	100%	45	100%	34	100%	40	100%	327	100%
<b>EMA089-MODELAGEM DE SISTEMAS DINAMICOS</b>																		
Aprovados	34	79,1%	43	78,2%	45	71,4%	40	95,2%	49	89,1%	32	74,4%	34	66,7%	35	72,9%	312	78%
Reprovados (I)	4	9,3%	6	10,9%	3	4,8%	0	0%	1	1,8%	1	2,3%	2	3,9%	2	4,2%	19	4,8%
Reprovados (R)	3	7%	6	10,9%	9	14,3%	2	4,8%	5	9,1%	7	16,3%	10	19,6%	7	14,6%	49	12,2%
Trancamentos	2	4,7%	0	0%	6	9,5%	0	0%	0	0%	3	7%	5	9,8%	4	8,3%	20	5%
Total	43	100%	55	100%	63	100%	42	100%	55	100%	43	100%	51	100%	48	100%	400	100%
<b>EMA091-MECANICA DOS FLUIDOS</b>																		
Aprovados	37	90,2%	46	85,2%	46	78%	36	97,3%	44	93,6%	40	90,9%	26	76,5%	32	71,1%	307	85%
Reprovados (I)	0	0%	0	0%	3	5,1%	0	0%	2	4,3%	4	9,1%	0	0%	0	0%	9	2,5%
Reprovados (R)	3	7,3%	6	11,1%	4	6,8%	1	2,7%	1	2,1%	0	0%	2	5,9%	9	20%	26	7,2%
Trancamentos	1	2,4%	2	3,7%	6	10,2%	0	0%	0	0%	0	0%	6	17,6%	4	8,9%	19	5,3%
Total	41	100%	54	100%	59	100%	37	100%	47	100%	44	100%	34	100%	45	100%	361	100%
<b>EMA092-METROLOGIA</b>																		
Aprovados	53	100%	45	80,4%	39	81,2%	55	93,2%	42	77,8%	35	76,1%	42	79,2%	21	80,8%	332	84,1%
Reprovados (I)	0	0%	0	0%	0	0%	0	0%	0	0%	5	10,9%	2	3,8%	3	11,5%	10	2,5%
Reprovados (R)	0	0%	6	10,7%	8	16,7%	3	5,1%	8	14,8%	4	8,7%	4	7,5%	1	3,8%	34	8,6%
Trancamentos	0	0%	5	8,9%	1	2,1%	1	1,7%	4	7,4%	2	4,3%	5	9,4%	1	3,8%	19	4,8%
Total	53	100%	56	100%	48	100%	59	100%	54	100%	46	100%	53	100%	26	100%	395	100%

\* Foram destacadas na cor cinza as células nas quais o percentual de aprovados foi menor do que 50% e o número de estudantes matriculados foi maior ou igual a 30.

**Tabela 2: Situação dos estudantes nas principais atividades do curso de Engenharia Aeroespacial, para a modalidade Bacharelado, no período de 2011 a 2018/2 (Continuação)**

Situação	2011		2012		2013		2014		2015		2016		2017		2018		Total	
	Freq.	%	Freq.	%	Freq.	%	Freq.	%	Freq.	%	Freq.	%	Freq.	%	Freq.	%	Freq.	%
<b>EMA094-TRANSMISSAO DE CALOR</b>																		
Aprovados	11	61,1%	26	76,5%	44	81,5%	25	61%	31	59,6%	39	49,4%	53	66,2%	29	65,9%	258	64,2%
Reprovados (I)	0	0%	1	2,9%	3	5,6%	5	12,2%	7	13,5%	6	7,6%	10	12,5%	6	13,6%	38	9,5%
Reprovados (R)	0	0%	5	14,7%	6	11,1%	10	24,4%	13	25%	31	39,2%	8	10%	8	18,2%	81	20,1%
Trancamentos	7	38,9%	2	5,9%	1	1,9%	1	2,4%	1	1,9%	3	3,8%	9	11,2%	1	2,3%	25	6,2%
Total	18	100%	34	100%	54	100%	41	100%	52	100%	79	100%	80	100%	44	100%	402	100%
<b>EMA098-LABORATORIO DE FLUIDOS</b>																		
Aprovados	36	94,7%	41	97,6%	38	97,4%	43	93,5%	40	90,9%	46	100%	33	94,3%	35	100%	312	96%
Reprovados (I)	1	2,6%	0	0%	0	0%	1	2,2%	1	2,3%	0	0%	0	0%	0	0%	3	0,9%
Reprovados (R)	0	0%	0	0%	0	0%	0	0%	3	6,8%	0	0%	0	0%	0	0%	3	0,9%
Trancamentos	1	2,6%	1	2,4%	1	2,6%	2	4,3%	0	0%	0	0%	2	5,7%	0	0%	7	2,2%
Total	38	100%	42	100%	39	100%	46	100%	44	100%	46	100%	35	100%	35	100%	325	100%
<b>EMA100-ELEMENTOS DE MAQUINAS II</b>																		
Aprovados	20	100%	22	88%	20	62,5%	23	67,6%	41	64,1%	56	81,2%	32	54,2%	41	67,2%	255	70,1%
Reprovados (I)	0	0%	1	4%	1	3,1%	3	8,8%	2	3,1%	1	1,4%	7	11,9%	5	8,2%	20	5,5%
Reprovados (R)	0	0%	0	0%	9	28,1%	6	17,6%	15	23,4%	11	15,9%	10	16,9%	8	13,1%	59	16,2%
Trancamentos	0	0%	2	8%	2	6,2%	2	5,9%	6	9,4%	1	1,4%	10	16,9%	7	11,5%	30	8,2%
Total	20	100%	25	100%	32	100%	34	100%	64	100%	69	100%	59	100%	61	100%	364	100%
<b>EMA103-LABORATORIO DE TERMICA</b>																		
Aprovados	17	100%	28	90,3%	45	100%	35	100%	42	100%	46	97,9%	36	87,8%	28	100%	277	96,9%
Reprovados (I)	0	0%	1	3,2%	0	0%	0	0%	0	0%	0	0%	2	4,9%	0	0%	3	1%
Reprovados (R)	0	0%	0	0%	0	0%	0	0%	0	0%	1	2,1%	0	0%	0	0%	1	0,3%
Trancamentos	0	0%	2	6,5%	0	0%	0	0%	0	0%	0	0%	3	7,3%	0	0%	5	1,7%
Total	17	100%	31	100%	45	100%	35	100%	42	100%	47	100%	41	100%	28	100%	286	100%
<b>EMA105-LABORATORIO DE AUTOMACAO E CONTROLE</b>																		
Aprovados	18	100%	27	90%	35	97,2%	34	91,9%	45	100%	49	100%	33	82,5%	29	85,3%	270	93,4%
Reprovados (I)	0	0%	0	0%	1	2,8%	0	0%	0	0%	0	0%	2	5%	2	5,9%	5	1,7%
Reprovados (R)	0	0%	1	3,3%	0	0%	0	0%	0	0%	0	0%	3	7,5%	1	2,9%	5	1,7%
Trancamentos	0	0%	2	6,7%	0	0%	3	8,1%	0	0%	0	0%	2	5%	2	5,9%	9	3,1%
Total	18	100%	30	100%	36	100%	37	100%	45	100%	49	100%	40	100%	34	100%	289	100%

\* Foram destacadas na cor cinza as células nas quais o percentual de aprovados foi menor do que 50% e o número de estudantes matriculados foi maior ou igual a 30.

**Tabela 2: Situação dos estudantes nas principais atividades do curso de Engenharia Aeroespacial, para a modalidade Bacharelado, no período de 2011 a 2018/2 (Continuação)**

Situação	2011		2012		2013		2014		2015		2016		2017		2018		Total	
	Freq.	%	Freq.	%	Freq.	%	Freq.	%	Freq.	%	Freq.	%	Freq.	%	Freq.	%	Freq.	%
<b>EMA109-ESTAGIO SUPERVISIONADO</b>																		
Aprovados	-	-	1	100%	2	100%	29	96,7%	38	97,4%	27	81,8%	39	88,6%	51	87,9%	187	90,3%
Reprovados (I)	-	-	0	0%	0	0%	0	0%	0	0%	0	0%	0	0%	0	0%	0	0%
Reprovados (R)	-	-	0	0%	0	0%	0	0%	1	2,6%	5	15,2%	3	6,8%	4	6,9%	13	6,3%
Trancamentos	-	-	0	0%	0	0%	1	3,3%	0	0%	1	3%	2	4,5%	3	5,2%	7	3,4%
Total	-	-	1	100%	2	100%	30	100%	39	100%	33	100%	44	100%	58	100%	207	100%
<b>EMA110-ACUSTICA GERAL</b>																		
Aprovados	-	-	-	-	-	-	-	-	6	85,7%	-	-	21	100%	32	78%	59	85,5%
Reprovados (I)	-	-	-	-	-	-	-	-	0	0%	-	-	0	0%	0	0%	0	0%
Reprovados (R)	-	-	-	-	-	-	-	-	0	0%	-	-	0	0%	6	14,6%	6	8,7%
Trancamentos	-	-	-	-	-	-	-	-	1	14,3%	-	-	0	0%	3	7,3%	4	5,8%
Total	-	-	-	-	-	-	-	-	7	100%	-	-	21	100%	41	100%	69	100%
<b>EMA233-TEORIA DAS ESTRUTURAS APLICADAS AOS AVIOES I</b>																		
Aprovados	-	-	22	100%	34	87,2%	35	77,8%	43	89,6%	38	71,7%	37	60,7%	35	72,9%	244	77,2%
Reprovados (I)	-	-	0	0%	1	2,6%	0	0%	1	2,1%	2	3,8%	5	8,2%	2	4,2%	11	3,5%
Reprovados (R)	-	-	0	0%	4	10,3%	7	15,6%	4	8,3%	12	22,6%	16	26,2%	10	20,8%	53	16,8%
Trancamentos	-	-	0	0%	0	0%	3	6,7%	0	0%	1	1,9%	3	4,9%	1	2,1%	8	2,5%
Total	-	-	22	100%	39	100%	45	100%	48	100%	53	100%	61	100%	48	100%	316	100%
<b>EMA234-TEORIA DAS ESTRUTURAS APLICADAS AOS AVIOES II</b>																		
Aprovados	-	-	3	100%	27	90%	22	73,3%	38	95%	38	77,6%	33	70,2%	50	73,5%	211	79%
Reprovados (I)	-	-	0	0%	0	0%	0	0%	1	2,5%	0	0%	7	14,9%	8	11,8%	16	6%
Reprovados (R)	-	-	0	0%	3	10%	4	13,3%	1	2,5%	10	20,4%	6	12,8%	9	13,2%	33	12,4%
Trancamentos	-	-	0	0%	0	0%	4	13,3%	0	0%	1	2%	1	2,1%	1	1,5%	7	2,6%
Total	-	-	3	100%	30	100%	30	100%	40	100%	49	100%	47	100%	68	100%	267	100%
<b>EMA235-OTIMIZACAO APLICADA A ENGENHARIA AEROESPACIAL</b>																		
Aprovados	8	36,4%	4	57,1%	6	60%	-	-	21	61,8%	26	65%	35	71,4%	28	65,1%	128	62,4%
Reprovados (I)	0	0%	0	0%	1	10%	-	-	2	5,9%	2	5%	1	2%	5	11,6%	11	5,4%
Reprovados (R)	11	50%	1	14,3%	2	20%	-	-	10	29,4%	9	22,5%	9	18,4%	8	18,6%	50	24,4%
Trancamentos	3	13,6%	2	28,6%	1	10%	-	-	1	2,9%	3	7,5%	4	8,2%	2	4,7%	16	7,8%
Total	22	100%	7	100%	10	100%	-	-	34	100%	40	100%	49	100%	43	100%	205	100%

\* Foram destacadas na cor cinza as células nas quais o percentual de aprovados foi menor do que 50% e o número de estudantes matriculados foi maior ou igual a 30.

**Tabela 2: Situação dos estudantes nas principais atividades do curso de Engenharia Aeroespacial, para a modalidade Bacharelado, no período de 2011 a 2018/2 (Continuação)**

Situação	2011		2012		2013		2014		2015		2016		2017		2018		Total	
	Freq.	%	Freq.	%	Freq.	%	Freq.	%	Freq.	%	Freq.	%	Freq.	%	Freq.	%	Freq.	%
<b>EMA236-AERODINAMICA DE ALTA VELOCIDADE</b>																		
Aprovados	-	-	10	100%	23	95,8%	19	86,4%	23	92%	33	84,6%	20	66,7%	38	82,6%	166	84,7%
Reprovados (I)	-	-	0	0%	1	4,2%	0	0%	0	0%	0	0%	2	6,7%	1	2,2%	4	2%
Reprovados (R)	-	-	0	0%	0	0%	0	0%	2	8%	5	12,8%	7	23,3%	2	4,3%	16	8,2%
Trancamentos	-	-	0	0%	0	0%	3	13,6%	0	0%	1	2,6%	1	3,3%	5	10,9%	10	5,1%
Total	-	-	10	100%	24	100%	22	100%	25	100%	39	100%	30	100%	46	100%	196	100%
<b>EMA237-PROPULSAO I</b>																		
Aprovados	-	-	4	100%	18	81,8%	25	86,2%	30	96,8%	32	84,2%	54	88,5%	37	92,5%	200	88,9%
Reprovados (I)	-	-	0	0%	1	4,5%	0	0%	0	0%	0	0%	6	9,8%	1	2,5%	8	3,6%
Reprovados (R)	-	-	0	0%	3	13,6%	2	6,9%	0	0%	3	7,9%	1	1,6%	2	5%	11	4,9%
Trancamentos	-	-	0	0%	0	0%	2	6,9%	1	3,2%	3	7,9%	0	0%	0	0%	6	2,7%
Total	-	-	4	100%	22	100%	29	100%	31	100%	38	100%	61	100%	40	100%	225	100%
<b>EMA238-LABORATORIO DE ESTRUTURAS AEROESPACIAIS</b>																		
Aprovados	-	-	2	100%	29	100%	25	96,2%	32	94,1%	40	90,9%	50	96,2%	39	100%	217	96%
Reprovados (I)	-	-	0	0%	0	0%	0	0%	2	5,9%	1	2,3%	2	3,8%	0	0%	5	2,2%
Reprovados (R)	-	-	0	0%	0	0%	0	0%	0	0%	0	0%	0	0%	0	0%	0	0%
Trancamentos	-	-	0	0%	0	0%	1	3,8%	0	0%	3	6,8%	0	0%	0	0%	4	1,8%
Total	-	-	2	100%	29	100%	26	100%	34	100%	44	100%	52	100%	39	100%	226	100%
<b>EMA239-TRABALHO DE CONCLUSAO DE CURSO I</b>																		
Aprovados	-	-	2	100%	13	81,2%	36	92,3%	25	78,1%	34	89,5%	51	86,4%	42	87,5%	203	86,8%
Reprovados (I)	-	-	0	0%	0	0%	0	0%	0	0%	0	0%	0	0%	0	0%	0	0%
Reprovados (R)	-	-	0	0%	0	0%	3	7,7%	5	15,6%	1	2,6%	5	8,5%	5	10,4%	19	8,1%
Trancamentos	-	-	0	0%	3	18,8%	0	0%	2	6,2%	3	7,9%	3	5,1%	1	2,1%	12	5,1%
Total	-	-	2	100%	16	100%	39	100%	32	100%	38	100%	59	100%	48	100%	234	100%
<b>EMA240-MATERIAIS COMPOSTOS</b>																		
Aprovados	-	-	-	-	31	100%	36	97,3%	26	100%	8	88,9%	19	82,6%	16	76,2%	136	92,5%
Reprovados (I)	-	-	-	-	0	0%	0	0%	0	0%	0	0%	3	13%	0	0%	3	2%
Reprovados (R)	-	-	-	-	0	0%	0	0%	0	0%	1	11,1%	0	0%	4	19%	5	3,4%
Trancamentos	-	-	-	-	0	0%	1	2,7%	0	0%	0	0%	1	4,3%	1	4,8%	3	2%
Total	-	-	-	-	31	100%	37	100%	26	100%	9	100%	23	100%	21	100%	147	100%

\* Foram destacadas na cor cinza as células nas quais o percentual de aprovados foi menor do que 50% e o número de estudantes matriculados foi maior ou igual a 30.

**Tabela 2: Situação dos estudantes nas principais atividades do curso de Engenharia Aeroespacial, para a modalidade Bacharelado, no período de 2011 a 2018/2 (Continuação)**

Situação	2011		2012		2013		2014		2015		2016		2017		2018		Total	
	Freq.	%	Freq.	%	Freq.	%	Freq.	%	Freq.	%	Freq.	%	Freq.	%	Freq.	%	Freq.	%
<b>EMA241-PROPULSAO II</b>																		
Aprovados	-	-	-	-	3	75%	9	90%	-	-	11	100%	31	86,1%	24	88,9%	78	88,6%
Reprovados (I)	-	-	-	-	0	0%	0	0%	-	-	0	0%	2	5,6%	0	0%	2	2,3%
Reprovados (R)	-	-	-	-	1	25%	0	0%	-	-	0	0%	1	2,8%	3	11,1%	5	5,7%
Trancamentos	-	-	-	-	0	0%	1	10%	-	-	0	0%	2	5,6%	0	0%	3	3,4%
Total	-	-	-	-	4	100%	10	100%	-	-	11	100%	36	100%	27	100%	88	100%
<b>EMA242-TRABALHO DE CONCLUSAO DE CURSO II</b>																		
Aprovados	-	-	-	-	2	100%	23	88,5%	28	77,8%	23	51,1%	35	61,4%	43	55,1%	154	63,1%
Reprovados (I)	-	-	-	-	0	0%	0	0%	0	0%	0	0%	0	0%	0	0%	0	0%
Reprovados (R)	-	-	-	-	0	0%	2	7,7%	5	13,9%	14	31,1%	16	28,1%	29	37,2%	66	27%
Trancamentos	-	-	-	-	0	0%	1	3,8%	3	8,3%	8	17,8%	6	10,5%	6	7,7%	24	9,8%
Total	-	-	-	-	2	100%	26	100%	36	100%	45	100%	57	100%	78	100%	244	100%
<b>EMA243-PROJETO DE SISTEMAS AEROESPACIAIS</b>																		
Aprovados	-	-	-	-	4	100%	16	94,1%	37	90,2%	24	82,8%	30	90,9%	24	96%	135	90,6%
Reprovados (I)	-	-	-	-	0	0%	0	0%	1	2,4%	0	0%	0	0%	0	0%	1	0,7%
Reprovados (R)	-	-	-	-	0	0%	0	0%	2	4,9%	1	3,4%	1	3%	0	0%	4	2,7%
Trancamentos	-	-	-	-	0	0%	1	5,9%	1	2,4%	4	13,8%	2	6,1%	1	4%	9	6%
Total	-	-	-	-	4	100%	17	100%	41	100%	29	100%	33	100%	25	100%	149	100%
<b>EMA244-AEROELASTICIDADE</b>																		
Aprovados	-	-	-	-	-	-	13	92,9%	4	66,7%	4	100%	25	86,2%	8	100%	54	88,5%
Reprovados (I)	-	-	-	-	-	-	0	0%	2	33,3%	0	0%	0	0%	0	0%	2	3,3%
Reprovados (R)	-	-	-	-	-	-	0	0%	0	0%	0	0%	4	13,8%	0	0%	4	6,6%
Trancamentos	-	-	-	-	-	-	1	7,1%	0	0%	0	0%	0	0%	0	0%	1	1,6%
Total	-	-	-	-	-	-	14	100%	6	100%	4	100%	29	100%	8	100%	61	100%
<b>EMA246-AERODINAMICA EXPERIMENTAL</b>																		
Aprovados	-	-	-	-	10	100%	20	100%	24	100%	15	93,8%	26	96,3%	-	-	95	97,9%
Reprovados (I)	-	-	-	-	0	0%	0	0%	0	0%	0	0%	0	0%	-	-	0	0%
Reprovados (R)	-	-	-	-	0	0%	0	0%	0	0%	0	0%	0	0%	-	-	0	0%
Trancamentos	-	-	-	-	0	0%	0	0%	0	0%	1	6,2%	1	3,7%	-	-	2	2,1%
Total	-	-	-	-	10	100%	20	100%	24	100%	16	100%	27	100%	-	-	97	100%

\* Foram destacadas na cor cinza as células nas quais o percentual de aprovados foi menor do que 50% e o número de estudantes matriculados foi maior ou igual a 30.

**Tabela 2: Situação dos estudantes nas principais atividades do curso de Engenharia Aeroespacial, para a modalidade Bacharelado, no período de 2011 a 2018/2 (Continuação)**

Situação	2011		2012		2013		2014		2015		2016		2017		2018		Total	
	Freq.	%	Freq.	%	Freq.	%	Freq.	%	Freq.	%	Freq.	%	Freq.	%	Freq.	%	Freq.	%
<b>EMA247-MECANICA DOS MATERIAIS</b>																		
Aprovados	53	88,3%	45	88,2%	41	83,7%	42	77,8%	45	83,3%	38	74,5%	37	75,5%	40	95,2%	341	83,2%
Reprovados (I)	1	1,7%	0	0%	2	4,1%	4	7,4%	2	3,7%	7	13,7%	5	10,2%	0	0%	21	5,1%
Reprovados (R)	4	6,7%	6	11,8%	2	4,1%	7	13%	6	11,1%	6	11,8%	3	6,1%	1	2,4%	35	8,5%
Trancamentos	2	3,3%	0	0%	4	8,2%	1	1,9%	1	1,9%	0	0%	4	8,2%	1	2,4%	13	3,2%
Total	60	100%	51	100%	49	100%	54	100%	54	100%	51	100%	49	100%	42	100%	410	100%
<b>EMA248-ELETRONICA INDUSTRIAL</b>																		
Aprovados	38	88,4%	48	94,1%	37	94,9%	40	90,9%	40	93%	46	93,9%	27	96,4%	33	97,1%	309	93,4%
Reprovados (I)	1	2,3%	0	0%	0	0%	1	2,3%	2	4,7%	2	4,1%	0	0%	1	2,9%	7	2,1%
Reprovados (R)	1	2,3%	3	5,9%	1	2,6%	1	2,3%	0	0%	0	0%	0	0%	0	0%	6	1,8%
Trancamentos	3	7%	0	0%	1	2,6%	2	4,5%	1	2,3%	1	2%	1	3,6%	0	0%	9	2,7%
Total	43	100%	51	100%	39	100%	44	100%	43	100%	49	100%	28	100%	34	100%	331	100%
<b>EMA249-PROCESSOS DE FABRICACAO</b>																		
Aprovados	20	90,9%	35	87,5%	44	93,6%	35	89,7%	48	100%	58	93,5%	31	93,9%	20	90,9%	291	93%
Reprovados (I)	1	4,5%	1	2,5%	2	4,3%	1	2,6%	0	0%	1	1,6%	2	6,1%	1	4,5%	9	2,9%
Reprovados (R)	0	0%	0	0%	0	0%	0	0%	0	0%	3	4,8%	0	0%	0	0%	3	1%
Trancamentos	1	4,5%	4	10%	1	2,1%	3	7,7%	0	0%	0	0%	0	0%	1	4,5%	10	3,2%
Total	22	100%	40	100%	47	100%	39	100%	48	100%	62	100%	33	100%	22	100%	313	100%
<b>EMA250-MECANICA DO VOO</b>																		
Aprovados	19	100%	24	92,3%	34	100%	29	93,5%	38	97,4%	48	96%	48	85,7%	27	100%	267	94,7%
Reprovados (I)	0	0%	0	0%	0	0%	0	0%	0	0%	2	4%	5	8,9%	0	0%	7	2,5%
Reprovados (R)	0	0%	0	0%	0	0%	1	3,2%	1	2,6%	0	0%	1	1,8%	0	0%	3	1,1%
Trancamentos	0	0%	2	7,7%	0	0%	1	3,2%	0	0%	0	0%	2	3,6%	0	0%	5	1,8%
Total	19	100%	26	100%	34	100%	31	100%	39	100%	50	100%	56	100%	27	100%	282	100%
<b>EMA251-MECANICA ORBITAL</b>																		
Aprovados	-	-	16	100%	21	80,8%	33	94,3%	24	80%	44	77,2%	51	83,6%	40	93%	229	85,4%
Reprovados (I)	-	-	0	0%	1	3,8%	0	0%	0	0%	0	0%	2	3,3%	1	2,3%	4	1,5%
Reprovados (R)	-	-	0	0%	4	15,4%	2	5,7%	6	20%	11	19,3%	4	6,6%	1	2,3%	28	10,4%
Trancamentos	-	-	0	0%	0	0%	0	0%	0	0%	2	3,5%	4	6,6%	1	2,3%	7	2,6%
Total	-	-	16	100%	26	100%	35	100%	30	100%	57	100%	61	100%	43	100%	268	100%

\* Foram destacadas na cor cinza as células nas quais o percentual de aprovados foi menor do que 50% e o número de estudantes matriculados foi maior ou igual a 30.

**Tabela 2: Situação dos estudantes nas principais atividades do curso de Engenharia Aeroespacial, para a modalidade Bacharelado, no período de 2011 a 2018/2 (Continuação)**

Situação	2011		2012		2013		2014		2015		2016		2017		2018		Total	
	Freq.	%	Freq.	%	Freq.	%	Freq.	%	Freq.	%	Freq.	%	Freq.	%	Freq.	%	Freq.	%
<b>EMA252-DINAMICA</b>																		
Aprovados	30	78,9%	35	63,6%	30	48,4%	34	47,9%	44	59,5%	50	64,1%	33	75%	34	79,1%	290	62,4%
Reprovados (I)	0	0%	2	3,6%	6	9,7%	8	11,3%	8	10,8%	6	7,7%	3	6,8%	3	7%	36	7,7%
Reprovados (R)	7	18,4%	15	27,3%	24	38,7%	27	38%	19	25,7%	18	23,1%	6	13,6%	3	7%	119	25,6%
Trancamentos	1	2,6%	3	5,5%	2	3,2%	2	2,8%	3	4,1%	4	5,1%	2	4,5%	3	7%	20	4,3%
Total	38	100%	55	100%	62	100%	71	100%	74	100%	78	100%	44	100%	43	100%	465	100%
<b>EMA254-AERODINAMICA</b>																		
Aprovados	21	100%	25	92,6%	32	100%	29	96,7%	42	100%	47	100%	45	91,8%	32	94,1%	273	96,8%
Reprovados (I)	0	0%	0	0%	0	0%	0	0%	0	0%	0	0%	4	8,2%	1	2,9%	5	1,8%
Reprovados (R)	0	0%	0	0%	0	0%	0	0%	0	0%	0	0%	0	0%	1	2,9%	1	0,4%
Trancamentos	0	0%	2	7,4%	0	0%	1	3,3%	0	0%	0	0%	0	0%	0	0%	3	1,1%
Total	21	100%	27	100%	32	100%	30	100%	42	100%	47	100%	49	100%	34	100%	282	100%
<b>ENG019-PROJETO ORIENTADO I</b>																		
Aprovados	-	-	1	100%	16	100%	16	100%	10	83,3%	16	84,2%	8	80%	6	85,7%	73	90,1%
Reprovados (I)	-	-	0	0%	0	0%	0	0%	0	0%	1	5,3%	0	0%	0	0%	1	1,2%
Reprovados (R)	-	-	0	0%	0	0%	0	0%	0	0%	2	10,5%	0	0%	0	0%	2	2,5%
Trancamentos	-	-	0	0%	0	0%	0	0%	2	16,7%	0	0%	2	20%	1	14,3%	5	6,2%
Total	-	-	1	100%	16	100%	16	100%	12	100%	19	100%	10	100%	7	100%	81	100%
<b>ENG030-ESTUDOS AVANÇADOS</b>																		
Aprovados	-	-	-	-	-	-	19	100%	26	100%	-	-	-	-	29	87,9%	74	94,9%
Reprovados (I)	-	-	-	-	-	-	0	0%	0	0%	-	-	-	-	1	3%	1	1,3%
Reprovados (R)	-	-	-	-	-	-	0	0%	0	0%	-	-	-	-	1	3%	1	1,3%
Trancamentos	-	-	-	-	-	-	0	0%	0	0%	-	-	-	-	2	6,1%	2	2,6%
Total	-	-	-	-	-	-	19	100%	26	100%	-	-	-	-	33	100%	78	100%
<b>ENG032-TOPICOS EM ENGENHARIA MECANICA B</b>																		
Aprovados	-	-	-	-	11	100%	12	75%	10	58,8%	7	87,5%	-	-	-	-	40	76,9%
Reprovados (I)	-	-	-	-	0	0%	0	0%	0	0%	0	0%	-	-	-	-	0	0%
Reprovados (R)	-	-	-	-	0	0%	3	18,8%	6	35,3%	1	12,5%	-	-	-	-	10	19,2%
Trancamentos	-	-	-	-	0	0%	1	6,2%	1	5,9%	0	0%	-	-	-	-	2	3,8%
Total	-	-	-	-	11	100%	16	100%	17	100%	8	100%	-	-	-	-	52	100%

\* Foram destacadas na cor cinza as células nas quais o percentual de aprovados foi menor do que 50% e o número de estudantes matriculados foi maior ou igual a 30.



**Tabela 2: Situação dos estudantes nas principais atividades do curso de Engenharia Aeroespacial, para a modalidade Bacharelado, no período de 2011 a 2018/2 (Continuação)**

Situação	2011		2012		2013		2014		2015		2016		2017		2018		Total	
	Freq.	%	Freq.	%	Freq.	%	Freq.	%	Freq.	%	Freq.	%	Freq.	%	Freq.	%	Freq.	%
<b>EST031-ESTADÍSTICA E PROBABILIDADES</b>																		
Aprovados	47	95,9%	42	84%	37	68,5%	53	80,3%	41	77,4%	33	66%	44	75,9%	47	85,5%	344	79,1%
Reprovados (I)	0	0%	0	0%	3	5,6%	0	0%	1	1,9%	0	0%	2	3,4%	1	1,8%	7	1,6%
Reprovados (R)	2	4,1%	6	12%	11	20,4%	12	18,2%	5	9,4%	10	20%	5	8,6%	4	7,3%	55	12,6%
Trancamentos	0	0%	2	4%	3	5,6%	1	1,5%	6	11,3%	7	14%	7	12,1%	3	5,5%	29	6,7%
Total	49	100%	50	100%	54	100%	66	100%	53	100%	50	100%	58	100%	55	100%	435	100%
<b>FIL029-INTRODUÇÃO A FILOSOFIA: FILOSOFIA DA CIÊNCIA E EPISTEMOLOGIA</b>																		
Aprovados	53	91,4%	51	86,4%	42	95,5%	47	82,5%	49	90,7%	36	70,6%	45	75%	37	90,2%	360	84,9%
Reprovados (I)	4	6,9%	0	0%	0	0%	6	10,5%	5	9,3%	7	13,7%	10	16,7%	2	4,9%	34	8%
Reprovados (R)	0	0%	6	10,2%	0	0%	1	1,8%	0	0%	4	7,8%	0	0%	1	2,4%	12	2,8%
Trancamentos	1	1,7%	2	3,4%	2	4,5%	3	5,3%	0	0%	4	7,8%	5	8,3%	1	2,4%	18	4,2%
Total	58	100%	59	100%	44	100%	57	100%	54	100%	51	100%	60	100%	41	100%	424	100%
<b>FIS056-FÍSICA EXPERIMENTAL ME</b>																		
Aprovados	50	96,2%	42	93,3%	44	97,8%	41	91,1%	45	100%	37	86%	33	86,8%	-	-	292	93,3%
Reprovados (I)	0	0%	1	2,2%	1	2,2%	0	0%	0	0%	1	2,3%	1	2,6%	-	-	4	1,3%
Reprovados (R)	1	1,9%	1	2,2%	0	0%	2	4,4%	0	0%	4	9,3%	1	2,6%	-	-	9	2,9%
Trancamentos	1	1,9%	1	2,2%	0	0%	2	4,4%	0	0%	1	2,3%	3	7,9%	-	-	8	2,6%
Total	52	100%	45	100%	45	100%	45	100%	45	100%	43	100%	38	100%	-	-	313	100%
<b>FIS065-FUNDAMENTOS DE MECÂNICA</b>																		
Aprovados	45	100%	43	93,5%	32	91,4%	46	83,6%	42	84%	34	81%	33	61,1%	46	71,9%	321	82,1%
Reprovados (I)	0	0%	0	0%	1	2,9%	1	1,8%	0	0%	0	0%	2	3,7%	1	1,6%	5	1,3%
Reprovados (R)	0	0%	1	2,2%	0	0%	8	14,5%	6	12%	2	4,8%	16	29,6%	13	20,3%	46	11,8%
Trancamentos	0	0%	2	4,3%	2	5,7%	0	0%	2	4%	6	14,3%	3	5,6%	4	6,2%	19	4,9%
Total	45	100%	46	100%	35	100%	55	100%	50	100%	42	100%	54	100%	64	100%	391	100%
<b>FIS069-FUNDAMENTOS DE ELETROMAGNETISMO</b>																		
Aprovados	52	89,7%	39	65%	37	53,6%	29	44,6%	46	56,1%	38	49,4%	37	60,7%	37	62,7%	315	59,3%
Reprovados (I)	0	0%	1	1,7%	8	11,6%	12	18,5%	6	7,3%	7	9,1%	5	8,2%	3	5,1%	42	7,9%
Reprovados (R)	6	10,3%	20	33,3%	21	30,4%	21	32,3%	25	30,5%	21	27,3%	12	19,7%	15	25,4%	141	26,6%
Trancamentos	0	0%	0	0%	3	4,3%	3	4,6%	5	6,1%	11	14,3%	7	11,5%	4	6,8%	33	6,2%
Total	58	100%	60	100%	69	100%	65	100%	82	100%	77	100%	61	100%	59	100%	531	100%

\* Foram destacadas na cor cinza as células nas quais o percentual de aprovados foi menor do que 50% e o número de estudantes matriculados foi maior ou igual a 30.

**Tabela 2: Situação dos estudantes nas principais atividades do curso de Engenharia Aeroespacial, para a modalidade Bacharelado, no período de 2011 a 2018/2 (Continuação)**

Situação	2011		2012		2013		2014		2015		2016		2017		2018		Total	
	Freq.	%	Freq.	%	Freq.	%	Freq.	%	Freq.	%	Freq.	%	Freq.	%	Freq.	%	Freq.	%
<b>FIS087-FUNDAMENTOS DE OSCILACOES E ONDAS</b>																		
Aprovados	51	94,4%	40	87%	50	89,3%	34	89,5%	51	91,1%	37	82,2%	34	79,1%	25	52,1%	322	83,4%
Reprovados (I)	0	0%	1	2,2%	3	5,4%	1	2,6%	0	0%	0	0%	2	4,7%	8	16,7%	15	3,9%
Reprovados (R)	3	5,6%	5	10,9%	2	3,6%	3	7,9%	5	8,9%	6	13,3%	2	4,7%	10	20,8%	36	9,3%
Trancamentos	0	0%	0	0%	1	1,8%	0	0%	0	0%	2	4,4%	5	11,6%	5	10,4%	13	3,4%
Total	54	100%	46	100%	56	100%	38	100%	56	100%	45	100%	43	100%	48	100%	386	100%
<b>FIS151-FISICA EXPERIMENTAL BASICA: MECANICA</b>																		
Aprovados	-	-	-	-	-	-	-	-	-	-	-	-	-	-	71	87,7%	71	87,7%
Reprovados (I)	-	-	-	-	-	-	-	-	-	-	-	-	-	-	3	3,7%	3	3,7%
Reprovados (R)	-	-	-	-	-	-	-	-	-	-	-	-	-	-	4	4,9%	4	4,9%
Trancamentos	-	-	-	-	-	-	-	-	-	-	-	-	-	-	3	3,7%	3	3,7%
Total	-	-	-	-	-	-	-	-	-	-	-	-	-	-	81	100%	81	100%
<b>LET223-FUNDAMENTOS DE LIBRAS</b>																		
Aprovados	1	100%	-	-	7	77,8%	1	100%	16	94,1%	33	97,1%	56	93,3%	44	89,8%	158	92,4%
Reprovados (I)	0	0%	-	-	0	0%	0	0%	0	0%	0	0%	0	0%	0	0%	0	0%
Reprovados (R)	0	0%	-	-	2	22,2%	0	0%	1	5,9%	1	2,9%	3	5%	3	6,1%	10	5,8%
Trancamentos	0	0%	-	-	0	0%	0	0%	0	0%	0	0%	1	1,7%	2	4,1%	3	1,8%
Total	1	100%	-	-	9	100%	1	100%	17	100%	34	100%	60	100%	49	100%	171	100%
<b>MAT001-CALCULO DIFERENCIAL E INTEGRAL I</b>																		
Aprovados	38	80,9%	44	74,6%	50	68,5%	36	58,1%	39	66,1%	34	59,6%	39	61,9%	51	83,6%	331	68,8%
Reprovados (I)	0	0%	0	0%	4	5,5%	5	8,1%	1	1,7%	3	5,3%	4	6,3%	3	4,9%	20	4,2%
Reprovados (R)	9	19,1%	9	15,3%	17	23,3%	20	32,3%	11	18,6%	12	21,1%	15	23,8%	5	8,2%	98	20,4%
Trancamentos	0	0%	6	10,2%	2	2,7%	1	1,6%	8	13,6%	8	14%	5	7,9%	2	3,3%	32	6,7%
Total	47	100%	59	100%	73	100%	62	100%	59	100%	57	100%	63	100%	61	100%	481	100%
<b>MAT002-CALCULO DIFERENCIAL E INTEGRAL III</b>																		
Aprovados	39	72,2%	35	64,8%	53	79,1%	34	69,4%	52	74,3%	34	66,7%	35	58,3%	40	69%	322	69,5%
Reprovados (I)	1	1,9%	1	1,9%	1	1,5%	5	10,2%	1	1,4%	0	0%	4	6,7%	5	8,6%	18	3,9%
Reprovados (R)	13	24,1%	17	31,5%	10	14,9%	8	16,3%	14	20%	15	29,4%	16	26,7%	5	8,6%	98	21,2%
Trancamentos	1	1,9%	1	1,9%	3	4,5%	2	4,1%	3	4,3%	2	3,9%	5	8,3%	8	13,8%	25	5,4%
Total	54	100%	54	100%	67	100%	49	100%	70	100%	51	100%	60	100%	58	100%	463	100%

\* Foram destacadas na cor cinza as células nas quais o percentual de aprovados foi menor do que 50% e o número de estudantes matriculados foi maior ou igual a 30.

**Tabela 2: Situação dos estudantes nas principais atividades do curso de Engenharia Aeroespacial, para a modalidade Bacharelado, no período de 2011 a 2018/2 (Continuação)**

Situação	2011		2012		2013		2014		2015		2016		2017		2018		Total	
	Freq.	%	Freq.	%	Freq.	%	Freq.	%	Freq.	%	Freq.	%	Freq.	%	Freq.	%	Freq.	%
<b>MAT015-EQUACOES DIFERENCIAIS A</b>																		
Aprovados	46	75,4%	50	86,2%	44	86,3%	38	84,4%	41	77,4%	36	64,3%	37	66,1%	39	78%	331	77%
Reprovados (I)	4	6,6%	0	0%	1	2%	0	0%	2	3,8%	2	3,6%	4	7,1%	0	0%	13	3%
Reprovados (R)	9	14,8%	8	13,8%	6	11,8%	5	11,1%	9	17%	14	25%	9	16,1%	7	14%	67	15,6%
Trancamentos	2	3,3%	0	0%	0	0%	2	4,4%	1	1,9%	4	7,1%	6	10,7%	4	8%	19	4,4%
Total	61	100%	58	100%	51	100%	45	100%	53	100%	56	100%	56	100%	50	100%	430	100%
<b>MAT016-EQUACOES DIFERENCIAIS B</b>																		
Aprovados	42	91,3%	40	74,1%	35	56,5%	36	72%	48	76,2%	32	45,1%	33	52,4%	34	49,3%	300	62,8%
Reprovados (I)	0	0%	3	5,6%	8	12,9%	1	2%	9	14,3%	7	9,9%	8	12,7%	11	15,9%	47	9,8%
Reprovados (R)	1	2,2%	7	13%	13	21%	12	24%	3	4,8%	13	18,3%	14	22,2%	11	15,9%	74	15,5%
Trancamentos	3	6,5%	4	7,4%	6	9,7%	1	2%	3	4,8%	19	26,8%	8	12,7%	13	18,8%	57	11,9%
Total	46	100%	54	100%	62	100%	50	100%	63	100%	71	100%	63	100%	69	100%	478	100%
<b>MAT038-GEOMETRIA ANALITICA E ALGEBRA LINEAR</b>																		
Aprovados	40	83,3%	38	73,1%	50	73,5%	40	74,1%	43	71,7%	40	72,7%	40	74,1%	39	61,9%	330	72,7%
Reprovados (I)	0	0%	0	0%	0	0%	3	5,6%	2	3,3%	5	9,1%	4	7,4%	5	7,9%	19	4,2%
Reprovados (R)	7	14,6%	8	15,4%	17	25%	10	18,5%	10	16,7%	3	5,5%	6	11,1%	16	25,4%	77	17%
Trancamentos	1	2,1%	6	11,5%	1	1,5%	1	1,9%	5	8,3%	7	12,7%	4	7,4%	3	4,8%	28	6,2%
Total	48	100%	52	100%	68	100%	54	100%	60	100%	55	100%	54	100%	63	100%	454	100%
<b>MAT039-CALCULO DIFERENCIAL E INTEGRAL II</b>																		
Aprovados	43	89,6%	46	86,8%	36	90%	47	77%	47	81%	38	74,5%	37	82,2%	44	80%	338	82,2%
Reprovados (I)	1	2,1%	0	0%	0	0%	1	1,6%	2	3,4%	5	9,8%	3	6,7%	2	3,6%	14	3,4%
Reprovados (R)	4	8,3%	5	9,4%	2	5%	13	21,3%	8	13,8%	5	9,8%	2	4,4%	7	12,7%	46	11,2%
Trancamentos	0	0%	2	3,8%	2	5%	0	0%	1	1,7%	3	5,9%	3	6,7%	2	3,6%	13	3,2%
Total	48	100%	53	100%	40	100%	61	100%	58	100%	51	100%	45	100%	55	100%	411	100%
<b>QUI003-QUIMICA GERAL B</b>																		
Aprovados	44	93,6%	42	84%	39	63,9%	45	83,3%	33	56,9%	38	56,7%	38	55,1%	45	62,5%	324	67,8%
Reprovados (I)	0	0%	0	0%	1	1,6%	2	3,7%	1	1,7%	2	3%	3	4,3%	0	0%	9	1,9%
Reprovados (R)	2	4,3%	3	6%	18	29,5%	6	11,1%	18	31%	14	20,9%	24	34,8%	23	31,9%	108	22,6%
Trancamentos	1	2,1%	5	10%	3	4,9%	1	1,9%	6	10,3%	13	19,4%	4	5,8%	4	5,6%	37	7,7%
Total	47	100%	50	100%	61	100%	54	100%	58	100%	67	100%	69	100%	72	100%	478	100%

\* Foram destacadas na cor cinza as células nas quais o percentual de aprovados foi menor do que 50% e o número de estudantes matriculados foi maior ou igual a 30.

**Tabela 2: Situação dos estudantes nas principais atividades do curso de Engenharia Aeroespacial, para a modalidade Bacharelado, no período de 2011 a 2018/2 (Continuação)**

Situação	2011		2012		2013		2014		2015		2016		2017		2018		Total	
	Freq.	%	Freq.	%	Freq.	%	Freq.	%	Freq.	%	Freq.	%	Freq.	%	Freq.	%	Freq.	%
<b>UNI001-INGLES INSTRUMENTAL I</b>																		
Aprovados	9	100%	8	72,7%	18	94,7%	10	66,7%	15	93,8%	22	88%	27	93,1%	14	82,4%	123	87,2%
Reprovados (I)	0	0%	0	0%	0	0%	0	0%	0	0%	0	0%	0	0%	0	0%	0	0%
Reprovados (R)	0	0%	2	18,2%	1	5,3%	1	6,7%	1	6,2%	2	8%	2	6,9%	2	11,8%	11	7,8%
Trancamentos	0	0%	1	9,1%	0	0%	4	26,7%	0	0%	1	4%	0	0%	1	5,9%	7	5%
Total	9	100%	11	100%	19	100%	15	100%	16	100%	25	100%	29	100%	17	100%	141	100%
<b>UNI007-INTRODUCAO A ENGENHARIA AEROESPACIAL</b>																		
Aprovados	46	74,2%	40	60,6%	40	58,8%	66	83,5%	46	63%	43	63,2%	47	79,7%	42	79,2%	370	70,1%
Reprovados (I)	0	0%	0	0%	2	2,9%	4	5,1%	0	0%	0	0%	2	3,4%	3	5,7%	11	2,1%
Reprovados (R)	16	25,8%	20	30,3%	25	36,8%	8	10,1%	19	26%	16	23,5%	6	10,2%	6	11,3%	116	22%
Trancamentos	0	0%	6	9,1%	1	1,5%	1	1,3%	8	11%	9	13,2%	4	6,8%	2	3,8%	31	5,9%
Total	62	100%	66	100%	68	100%	79	100%	73	100%	68	100%	59	100%	53	100%	528	100%
<b>TOTAL</b>																		
Aprovados	1533	88,2%	1758	83%	2066	80,4%	2256	83,2%	2441	82,2%	2457	78,7%	2407	77,1%	2341	78,5%	17259	80,9%
Reprovados (I)	24	1,4%	27	1,3%	75	2,9%	84	3,1%	84	2,8%	99	3,2%	160	5,1%	120	4%	673	3,2%
Reprovados (R)	137	7,9%	243	11,5%	345	13,4%	295	10,9%	340	11,5%	386	12,4%	345	11,1%	352	11,8%	2443	11,5%
Trancamentos	44	2,5%	89	4,2%	85	3,3%	75	2,8%	103	3,5%	180	5,8%	209	6,7%	170	5,7%	955	4,5%
Total	1738	100%	2117	100%	2571	100%	2710	100%	2968	100%	3122	100%	3121	100%	2983	100%	21330	100%

\* Foram destacadas na cor cinza as células nas quais o percentual de aprovados foi menor do que 50% e o número de estudantes matriculados foi maior ou igual a 30.

## 4 Análise da evasão

Esta seção avalia a situação dos estudantes no curso de Engenharia Aeroespacial, na modalidade Bacharelado, buscando compreender como ocorre a evasão do curso e quais fatores podem ser utilizados para sinalizá-la. A seção foi dividida em quatro subseções. Na primeira delas, o foco está em avaliar a situação geral do curso com respeito às taxas de conclusão e evasão, incluindo indicadores adotados pelo Instituto Nacional de Estudos e Pesquisas Educacionais Anísio Teixeira (Inep). Maiores detalhes sobre os indicadores podem ser encontrados em [1]. A segunda subseção avalia o tempo decorrido (períodos letivos) até a evasão ou a conclusão do curso. A terceira subseção avalia a retenção nas principais atividades do curso e o efeito sob a probabilidade de evasão. Por fim, a quarta subseção indica quais cursos na UFMG são escolhidos por estudantes que evadiram do curso de Engenharia Aeroespacial, na modalidade Bacharelado, mas retornaram à UFMG.

Antes de iniciar a análise dos indicadores, é importante compreender as transformações que ocorreram nos processos seletivos de vagas iniciais dos cursos de graduação da UFMG. A Tabela 3 resume as principais características dos processos seletivos no período analisado. Destaca-se que nos anos de 2014 e de 2015 a UFMG ofertou suas vagas em duas edições do SiSU: as vagas para ingresso no primeiro semestre foram ofertadas na primeira edição e as vagas para ingresso no segundo semestre na segunda edição. Isso permitiu que os estudantes participassem dos dois SiSUs do ano utilizando a mesma nota do ENEM, obtida no ano anterior. Estudos realizados pelo Setor de Estatística da Prograd mostraram que, em 2014 e 2015, cerca de 10% dos estudantes que ingressaram em vagas da UFMG ofertadas no primeiro semestre evadiram para ocupar novas vagas da UFMG, ofertadas no segundo semestre do mesmo ano, utilizando a segunda edição do SiSU. A partir de 2016 a UFMG passou a ofertar todas as suas vagas na primeira edição do SiSU.

**Tabela 3: Características dos Processos Seletivos**

Ano	Processo Seletivo			Ação Afirmativa
	1ª Etapa	2ª Etapa	Número de edições	
2008	UFMG	UFMG	-	Não tem
2009	UFMG	UFMG	-	Bônus de 10% e 15%
2010	UFMG	UFMG	-	Bônus de 10% e 15%
2011	ENEM	UFMG	-	Bônus de 10% e 15%
2012	ENEM	UFMG	-	Bônus de 10% e 15%
2013	ENEM	UFMG	-	Cotas 12,5%
2014	SiSU	-	2	Cotas 25%
2015	SiSU	-	2	Cotas 37,5%
2016	SiSU	-	1	Cotas 50%
2017	SiSU	-	1	Cotas 50%
2018	SiSU	-	1	Cotas 50% + PCD

\* PCD = Reserva de vagas para candidatos com deficiência.

#### 4.1 Acompanhamento da situação dos estudantes

Nesta subseção serão calculados diversos indicadores utilizados pelo Inep para avaliar os cursos de graduação. Especificamente, os indicadores analisados são:

- **Evasão do curso:** considera-se como evasão do curso o desligamento ou desistência formal do curso sem a conclusão do mesmo, incluindo também o caso de reopção de curso no âmbito de vagas remanescentes dentro da UFMG.
- **Tempo Médio de Conclusão:** tempo gasto pelos estudantes de determinada turma<sup>6</sup> para a conclusão do curso, multiplicado pelo número de estudantes da turma que concluiu o curso dentro de cada tempo observado, dividido pelo total de estudantes da turma analisada. Isto é, a média ponderada do tempo de conclusão dos estudantes da turma analisada.

<sup>6</sup>Considera-se como turma o total de estudantes que ingressaram em um dado curso no mesmo ano, incluindo o ingresso via processo seletivo de vagas iniciais ou por vagas remanescentes. Para os cursos em que o ingresso ocorre em dois semestres, leva-se em consideração o semestre de ingresso do estudante no cálculo do número de períodos letivos cursados.

- **Taxa de Eficiência:** percentual de estudantes da turma analisada que concluíram o curso dentro do tempo padrão de integralização  $p$ .
- **Eficácia:** a eficácia é igual a 10 se o Tempo Médio de Conclusão (TMC) for menor do que o tempo de integralização  $p$ . Se o TMC for maior do que o tempo de integralização  $p$ , a eficácia será igual a  $\frac{10 \cdot p}{TMC}$ . Destaca-se que quanto mais próximo o índice estiver de 10, melhor é a eficácia do curso.
- **Índice de Efetividade do Curso:** Um curso é totalmente efetivo quando todos os ingressantes concluem dentro do prazo de integralização. Esse índice é calculado como o produto da taxa de eficiência (variando entre 0 e 1) e a eficácia do curso.

Considerando o curso de Engenharia Aeroespacial, modalidade Bacharelado, no período de 2008/1 a 2018/2 foram encontrados 507 registros de ingresso, sendo 506 estudantes distintos<sup>7</sup>, ou seja, há 1 estudante que reingressou no curso de Engenharia Aeroespacial (Bacharelado) neste período. A Tabela 4 mostra a situação (conclusão, cursando, evasão do curso ou mudança de turno/modalidade)<sup>8</sup> dos discentes no curso de acordo com a forma de ingresso. Do total de 507 registros de ingresso, pode-se observar que 22,5% evadiram do curso, 48,1% ainda estão matriculados e 29,4% se graduaram.

A Tabela 5 mostra a situação dos estudantes no curso por ano<sup>9</sup> de entrada e de acordo com a forma de ingresso. Nota-se, por exemplo, que no ano de 2017 ingressaram 50 estudantes por meio de Processo Seletivo de vagas iniciais, sendo que 7 deles evadiram do curso até o final do semestre de 2018/2.

A Figura 9, para fins de comparação, mostra a situação dos estudantes do curso, da grande área na qual ele está classificado, e de toda a UFMG.

---

<sup>7</sup>Em alguns cursos há casos de estudantes que ingressam mais de uma vez em decorrência, por exemplo, de desligamento e retorno posterior ao curso através de novo processo seletivo.

<sup>8</sup>Em alguns cursos, devido à mudança de turno/modalidade, pode ocorrer casos de estudantes que concluíram o curso tendo cursado zero períodos letivos.

<sup>9</sup>Se o ingresso no curso de Engenharia Aeroespacial (Bacharelado) tiver ocorrido por reopção, considera-se que o ano de ingresso do discente nesse curso é igual ao ano em que ele realizou a reopção.

**Tabela 4: Forma de ingresso versus situação do estudante após o término do período letivo 2018/2**

Forma de Ingresso	Conclusão		Cursando		Evasão do curso		Mudança de Turno ou Modalidade		Total	
	Freq.	%	Freq.	%	Freq.	%	Freq.	%	Freq.	%
Obtenção de Novo Título	0	0%	3	75%	1	25%	0	0%	4	100%
Processo Seletivo	145	29,3%	238	48,1%	112	22,6%	0	0%	495	100%
Reopção de Curso	2	100%	0	0%	0	0%	0	0%	2	100%
Transferência Comum	2	33,3%	3	50%	1	16,7%	0	0%	6	100%
<b>Total</b>	<b>149</b>	<b>29,4%</b>	<b>244</b>	<b>48,1%</b>	<b>114</b>	<b>22,5%</b>	<b>0</b>	<b>0%</b>	<b>507</b>	<b>100%</b>

\* Evasão do curso = evasão da UFMG + reopção de curso dentro da UFMG.



**Tabela 5: Situação dos estudantes por forma de ingresso e de acordo com o ano de entrada no curso de Engenharia Aeroespacial, modalidade Bacharelado**

Forma de ingresso	Situação	Ano de Ingresso										Total
		2009	2010	2011	2012	2013	2014	2015	2016	2017	2018	
<b>Obtenção de Novo Título</b>	Conclusão	0	0	0	0	0	0	0	0	0	0	0
	Cursando	0	0	1	1	1	0	0	0	0	0	3
	Evasão do curso	0	0	0	0	0	1	0	0	0	0	1
	Total	0	0	1	1	1	1	0	0	0	0	4
<b>Processo Seletivo</b>	Conclusão	37	35	35	22	15	1	0	0	0	0	145
	Cursando	0	1	5	18	19	34	37	36	43	45	238
	Evasão do curso	13	14	10	9	16	12	13	14	7	4	112
	Total	50	50	50	49	50	47	50	50	50	49	495
<b>Reopção de Curso</b>	Conclusão	0	0	1	0	1	0	0	0	0	0	2
	Cursando	0	0	0	0	0	0	0	0	0	0	0
	Evasão do curso	0	0	0	0	0	0	0	0	0	0	0
	Total	0	0	1	0	1	0	0	0	0	0	2
<b>Transferência Comum</b>	Conclusão	0	0	0	1	1	0	0	0	0	0	2
	Cursando	0	0	0	2	1	0	0	0	0	0	3
	Evasão do curso	0	0	0	0	0	1	0	0	0	0	1
	Total	0	0	0	3	2	1	0	0	0	0	6
<b>Total</b>		50	50	52	53	54	49	50	50	50	49	507

\* Evasão do curso = evasão da UFMG + reopção de curso dentro da UFMG.

**Tabela 6: Situação dos estudantes do curso de Engenharia Aeroespacial após o término do período letivo 2018/2**

Ingresso	Taxa de Eficiência		Conclusão (acima do tempo padrão)		Conclusão (Total)		Cursando		Mudança de Turno ou Modalidade		Mudança de Curso		Evasão da UFMG		Evasão do Curso		Total	
	Freq.	%	Freq.	%	Freq.	%	Freq.	%	Freq.	%	Freq.	%	Freq.	%	Freq.	%	Freq.	%
<b>Ano de ingresso com tempo decorrido maior ou igual ao tempo de integralização padrão</b>																		
2009	2	4%	35	70%	37	74%	0	0%	0	0%	1	2%	12	24%	13	26%	50	100%
2010	3	6%	32	64%	35	70%	1	2%	0	0%	1	2%	13	26%	14	28%	50	100%
2011	0	0%	36	69,2%	36	69,2%	6	11,5%	0	0%	0	0%	10	19,2%	10	19,2%	52	100%
2012	0	0%	23	43,4%	23	43,4%	21	39,6%	0	0%	0	0%	9	17%	9	17%	53	100%
2013	7	13%	10	18,5%	17	31,5%	21	38,9%	0	0%	1	1,9%	15	27,8%	16	29,6%	54	100%
<b>Ano de ingresso com tempo decorrido menor do que o tempo de integralização padrão</b>																		
2014	1	2%	0	0%	1	2%	34	69,4%	0	0%	0	0%	14	28,6%	14	28,6%	49	100%
2015	0	0%	0	0%	0	0%	37	74%	0	0%	0	0%	13	26%	13	26%	50	100%
2016	0	0%	0	0%	0	0%	36	72%	0	0%	0	0%	14	28%	14	28%	50	100%
2017	0	0%	0	0%	0	0%	43	86%	0	0%	0	0%	7	14%	7	14%	50	100%
2018	0	0%	0	0%	0	0%	45	91,8%	0	0%	0	0%	4	8,2%	4	8,2%	49	100%
<b>Total</b>	<b>13</b>	<b>2,6%</b>	<b>136</b>	<b>26,8%</b>	<b>149</b>	<b>29,4%</b>	<b>244</b>	<b>48,1%</b>	<b>0</b>	<b>0%</b>	<b>3</b>	<b>0,6%</b>	<b>111</b>	<b>21,9%</b>	<b>114</b>	<b>22,5%</b>	<b>507</b>	<b>100%</b>

<sup>1</sup> Taxa de eficiência: proporção de estudantes que concluíram o curso dentro do tempo padrão de integralização;

<sup>2</sup> Conclusão (acima do tempo padrão): proporção de estudantes que concluíram o curso de ingresso na UFMG acima do tempo padrão de integralização;

<sup>3</sup> Conclusão (Total): soma da taxa de eficiência e da conclusão acima do tempo padrão;

<sup>4</sup> Cursando: estudantes que continuavam matriculados no curso de ingresso na UFMG até 2018/2;

<sup>5</sup> Mudança de Turno ou Modalidade: corresponde tanto à troca de diurno para noturno, e vice-versa, quanto a alteração entre as modalidades bacharelado e licenciatura;

<sup>6</sup> Mudança de Curso: troca de curso dentro da UFMG, por meio de reopção, no âmbito das vagas remanescentes (exceto casos de mudança de turno ou modalidade);

<sup>7</sup> Evasão da UFMG: equivale ao desligamento, evasão ou desistência formal da UFMG sem a conclusão de curso de graduação;

<sup>8</sup> Evasão do Curso: soma da evasão da UFMG e da mudança de curso dentro da UFMG.

**Tabela 7: Estatísticas descritivas do tempo de conclusão, Eficácia e Índice de Efetividade do Curso de Engenharia Aeroespacial, modalidade Bacharelado, por ano de ingresso.**

Ano de Ingresso	Tempo de Integralização Padrão		Estatísticas do Tempo de Conclusão			Índices do INEP			Número de Concluintes	
	MEC	UFMG	Média <sup>1</sup>	Mediana <sup>2</sup>	3º Quartil <sup>3</sup>	Taxa de Eficiência <sup>4</sup>	Eficácia <sup>5</sup>	Índice de Efetividade <sup>6</sup>		
<b>Ano de ingresso com tempo decorrido maior ou igual ao tempo de integralização padrão</b>										
2008	10	10	-	-	-	-	-	-	-	0
2009	10	10	12,2	12	13	4%	8,2	0,3	-	37
2010	10	10	12,3	12	13	6%	8,1	0,5	-	35
2011	10	10	13,2	13	14	0%	7,5	0	-	36
2012	10	10	12,6	13	13	0%	7,9	0	-	23
2013	10	10	10,8	11	11	13%	9,2	1,2	-	17
<b>Ano de ingresso com tempo decorrido menor do que o tempo de integralização padrão</b>										
2014	10	10	10	10	10	2%	10	0,2	-	1
2015	10	10	-	-	-	-	-	-	-	0
2016	10	10	-	-	-	-	-	-	-	0
2017	10	10	-	-	-	-	-	-	-	0
2018	10	10	-	-	-	-	-	-	-	0
<b>Total</b>	<b>10</b>	<b>10</b>	<b>12,4</b>	<b>12</b>	<b>13</b>	<b>2,6%</b>	<b>8,1</b>	<b>0,2</b>	-	<b>149</b>

O tempo de integralização padrão atual da UFMG é de 10 períodos letivos.

<sup>1</sup> Média: média aritmética;

<sup>2</sup> Mediana: valor que deixa 50% dos dados abaixo dele;

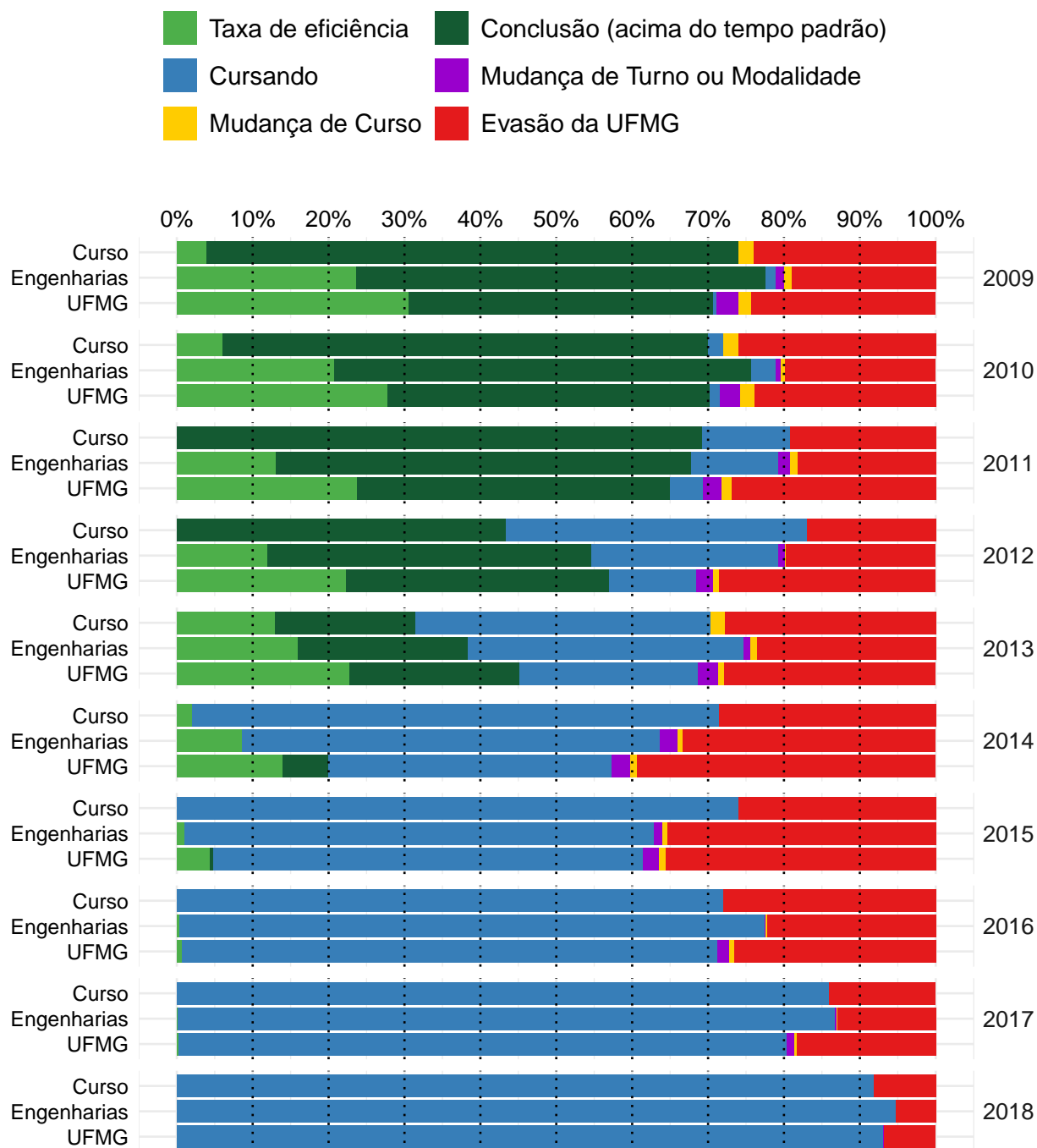
<sup>3</sup> 3º Quartil: valor que deixa 75% dos dados abaixo dele;

<sup>4</sup> Taxa de Eficiência: refere-se ao percentual de estudantes que se formaram até o período de integralização padrão do curso em relação ao número de ingressantes do ano;

<sup>5</sup> Eficácia: é igual a 10 se o Tempo Médio de Conclusão (TMC) for menor do que o tempo de integralização (p). Se o TMC for maior do que o tempo de integralização p, a eficácia será igual a  $10 \cdot p / \text{TMC}$ . Destaca-se que quanto mais próximo o índice estiver de 10, melhor é a efetividade do curso;

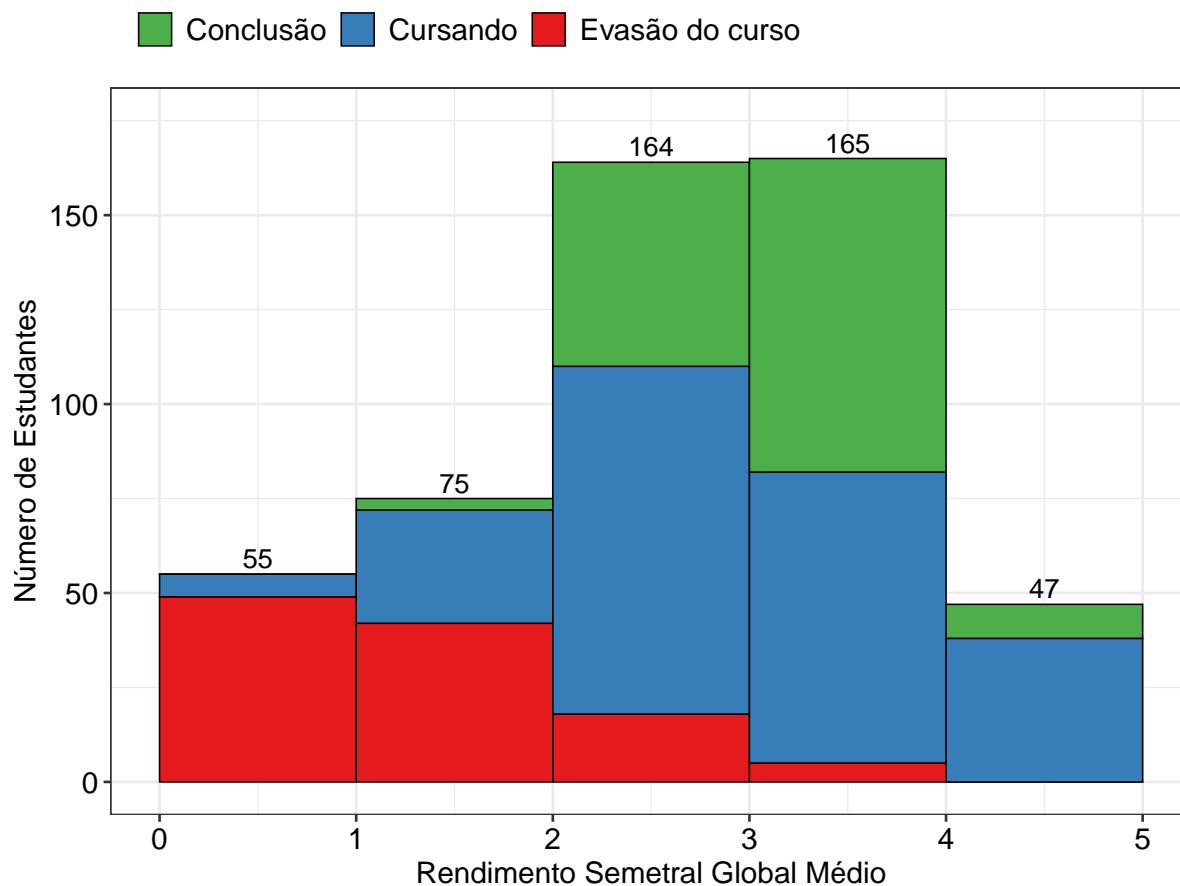
<sup>6</sup> Índice de Efetividade do Curso: um curso é totalmente efetivo quando todos os ingressantes concluem dentro do prazo de integralização. Esse índice é calculado como o produto da taxa de eficiência (variando entre 0 e 1) e a eficácia do curso.

\* As células em **vermelho** indicam tempos maiores do que o tempo padrão de integralização atual da UFMG e, as em **verde**, tempos iguais ou menores.



**Figura 9: Situação dos estudantes do curso de Engenharia Aeroespacial (Bacharelado), após o término do período letivo de 2018/2** A taxa de eficiência refere-se à proporção de estudantes que concluíram o curso dentro do tempo padrão de integralização. Mudança de turno ou modalidade corresponde tanto à troca de diurno para noturno, e vice-versa, quanto a alteração entre as modalidades bacharelado e licenciatura. Mudança de curso troca de curso dentro da UFMG, por meio de reopção, no âmbito das vagas remanescentes (exceto casos de mudança de turno ou modalidade). Evasão da UFMG equivale ao desligamento ou evasão da UFMG sem a conclusão de curso de graduação.

A Figura 10 mostra a distribuição do Rendimento Semestral Global Médio (RSGM)<sup>10</sup> de acordo com a situação do estudante no curso de Engenharia Aeroespacial, na modalidade Bacharelado, no período de 2008/1 a 2018/2.



**Figura 10: Rendimento Semestral Global Médio, por faixa, de acordo com a situação do estudante no curso de Engenharia Aeroespacial, modalidade Bacharelado.**

<sup>10</sup>Ressalta-se que nesse gráfico é possível incluir somente os estudantes que possuem RSG médio, por isso, em alguns casos, o número total de estudantes pode diferir do total apresentado na Tabela 6.

## 4.2 Tempo decorrido até a evasão ou a conclusão

Esta subseção analisa o tempo decorrido até o desligamento do curso. Ressalta-se que, em caso de trancamento total do período letivo, o mesmo foi contabilizado como tempo no curso. Essa subseção inclui os seguintes indicadores utilizados pelo Inep:

- **Taxa de Evasão Acumulada:** percentual de estudantes de uma dada turma que evadiram do curso até o ano  $t$ , em relação ao número de ingressantes na turma analisada.
- **Taxa de Evasão Anual:** percentual de estudantes de uma dada turma que evadiram do curso no ano  $t$ , em relação ao número de ingressantes na turma.

A Tabela 8 e a Figura 11 mostram a taxa de evasão (e conclusão) acumulada, de acordo com número de períodos letivos cursados, no curso de Engenharia Aeroespacial na modalidade Bacharelado. É possível observar que 44,7% dos estudantes que evadiram do curso o fizeram até o 4º período.

A Tabela 9 e a Figura 12, por sua vez, mostram a taxa de evasão anual por turma do curso de Engenharia Aeroespacial na modalidade Bacharelado. A Figura 12 permite ainda comparar os resultados do curso com a área de conhecimento e com a UFMG.

**Tabela 8: Número de períodos letivos cursados pelos discentes que evadiram do curso ou concluíram o curso no período de 2008/1 a 2018/2**

Períodos letivos	Evasão do curso			Conclusão		
	Freq.	%	% acumulado	Freq.	%	% acumulado
1	8	7%	7%	0	0%	0%
2	18	15,8%	22,8%	0	0%	0%
3	13	11,4%	34,2%	0	0%	0%
4	12	10,5%	44,7%	0	0%	0%
5	14	12,3%	57%	0	0%	0%
6	8	7%	64%	0	0%	0%
7	5	4,4%	68,4%	0	0%	0%
8	8	7%	75,4%	0	0%	0%
9	5	4,4%	79,8%	0	0%	0%
10	6	5,3%	85,1%	13	8,7%	8,7%
11	4	3,5%	88,6%	34	22,8%	31,5%
12	3	2,6%	91,2%	44	29,5%	61%
13	2	1,8%	93%	26	17,4%	78,4%
14	1	0,9%	93,9%	16	10,7%	89,1%
15	2	1,8%	95,7%	7	4,7%	93,8%
16	1	0,9%	96,6%	7	4,7%	98,5%
17	3	2,6%	99,2%	1	0,7%	99,2%
18	0	0%	99,2%	1	0,7%	99,9%
19	1	0,9%	100%	0	0%	100%
<b>Total</b>	<b>114</b>	<b>-</b>	<b>100%</b>	<b>149</b>	<b>-</b>	<b>100%</b>

\* Evasão do curso = evasão da UFMG + reopção de curso dentro da UFMG.

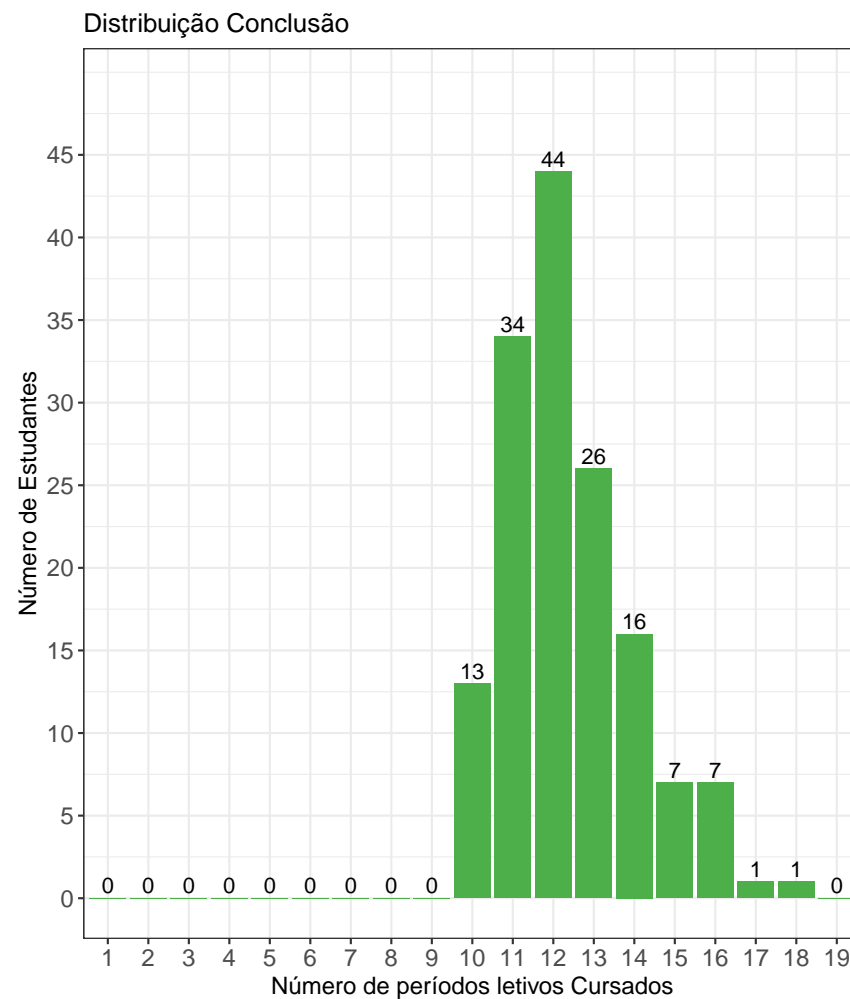
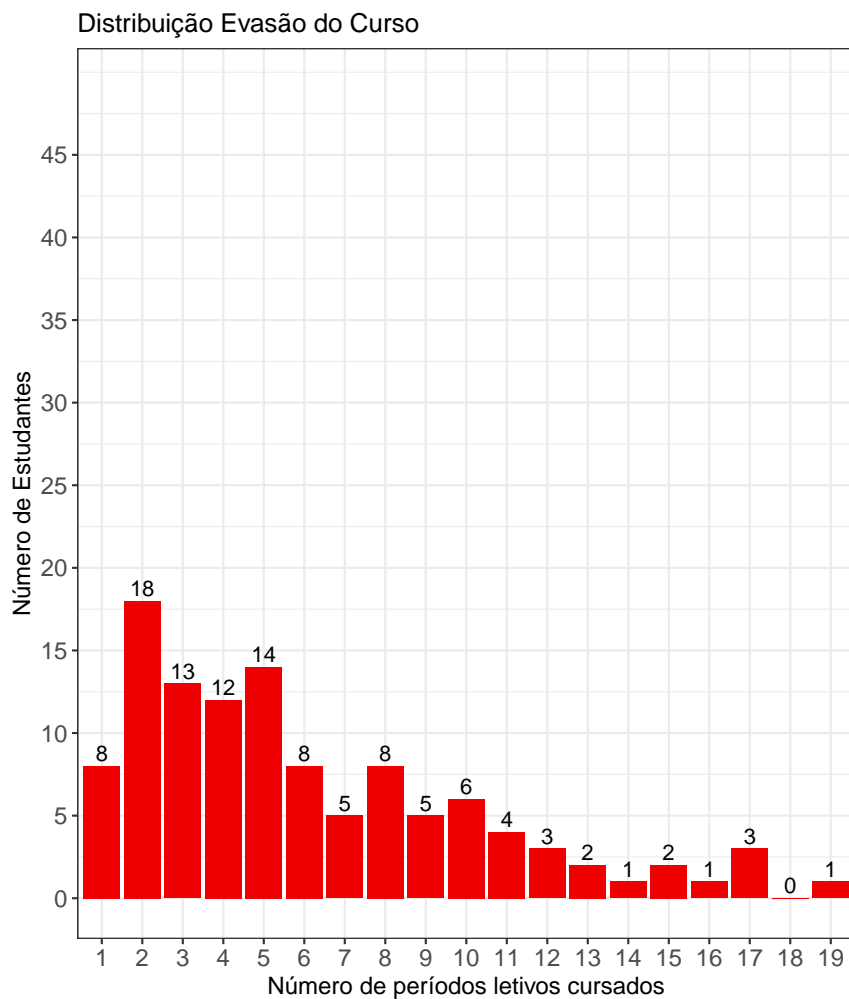


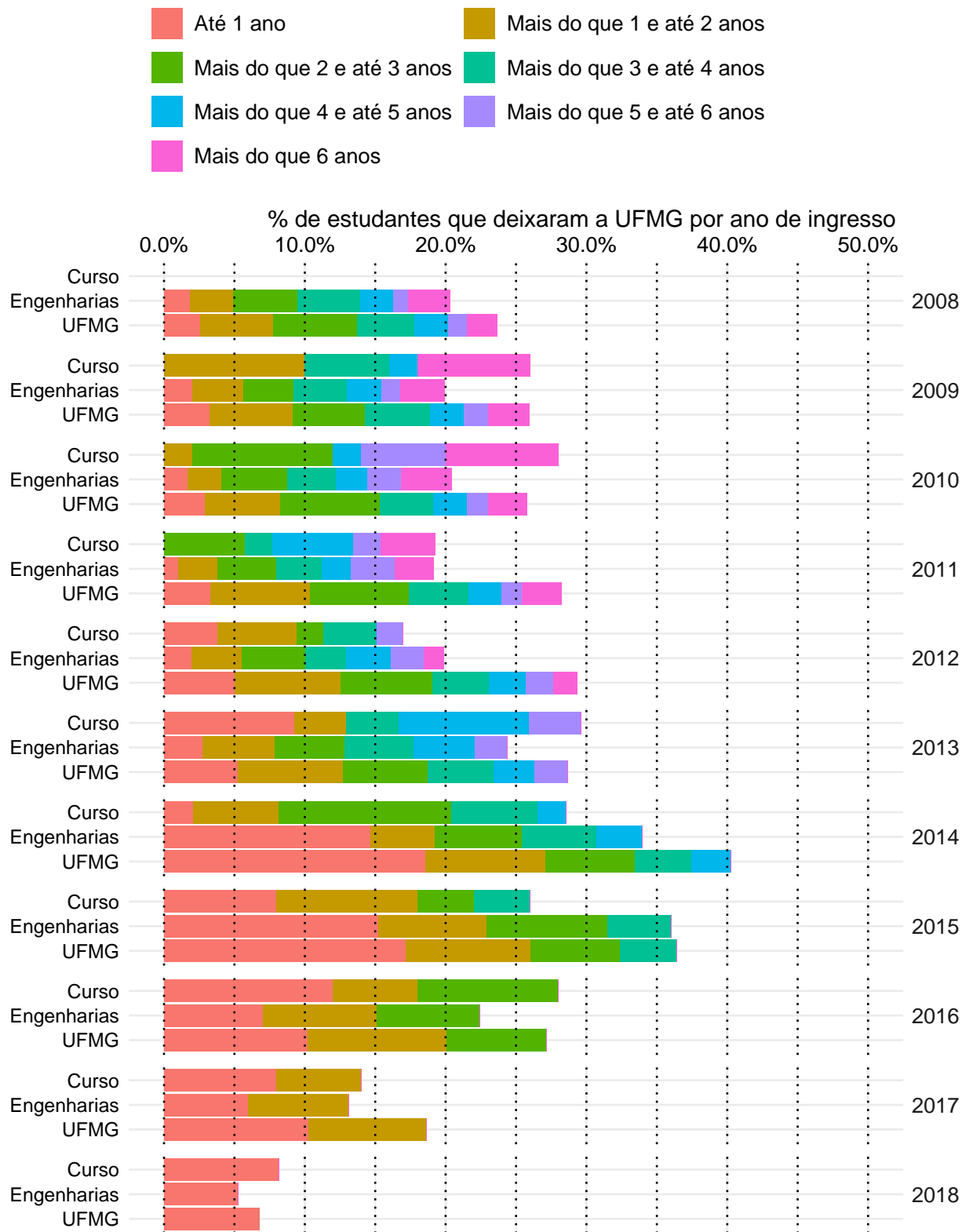
Figura 11: Número de períodos letivos cursados de acordo com a situação do estudante no curso de Engenharia Aeroespacial, modalidade Bacharelado, no período de 2008/1 a 2018/2.



**Tabela 9: Taxa de evasão anual do curso de Engenharia Aeroespacial (Bacharelado) - percentual calculado em relação ao total de estudantes que ingressaram no curso em cada ano analisado**

Ano de Ingresso	0 - 1 ano		1- 2 anos		2- 3 anos		3- 4 anos		4- 5 anos		5- 6 anos		> 6 anos		Total Evasão	
	Freq.	%	Freq.	%	Freq.	%	Freq.	%	Freq.	%	Freq.	%	Freq.	%	Freq.	%
2009	0	0%	5	10%	0	0%	3	6%	1	2%	0	0%	4	8%	13	26%
2010	0	0%	1	2%	5	10%	0	0%	1	2%	3	6%	4	8%	14	28%
2011	0	0%	0	0%	3	5,8%	1	1,9%	3	5,8%	1	1,9%	2	3,8%	10	19,2%
2012	2	3,8%	3	5,7%	1	1,9%	2	3,8%	0	0%	1	1,9%	0	0%	9	17%
2013	5	9,3%	2	3,7%	0	0%	2	3,7%	5	9,3%	2	3,7%	-	-	16	29,6%
2014	1	2%	3	6,1%	6	12,2%	3	6,1%	1	2%	-	-	-	-	14	28,6%
2015	4	8%	5	10%	2	4%	2	4%	-	-	-	-	-	-	13	26%
2016	6	12%	3	6%	5	10%	-	-	-	-	-	-	-	-	14	28%
2017	4	8%	3	6%	-	-	-	-	-	-	-	-	-	-	7	14%
2018	4	8,2%	-	-	-	-	-	-	-	-	-	-	-	-	4	8,2%
<b>Total</b>	<b>26</b>	<b>5,1%</b>	<b>25</b>	<b>4,9%</b>	<b>22</b>	<b>4,3%</b>	<b>13</b>	<b>2,6%</b>	<b>11</b>	<b>2,2%</b>	<b>7</b>	<b>1,4%</b>	<b>10</b>	<b>2%</b>	<b>114</b>	<b>22,5%</b>

\* O símbolo -| indica que o elemento à esquerda não pertence ao intervalo e o elemento à direita pertence. Por exemplo, '1-|2 anos' equivale à 'Mais do que 1 e até 2 anos'. Já o símbolo |-| indica que os dois elementos estão contidos no intervalo.



**Figura 12: Taxa de Evasão Anual do curso de Engenharia Aeroespacial, modalidade Bacharelado.**

A Tabela 10<sup>11</sup> e a Figura 13 mostram o número de estudantes matriculados por período letivo de acordo com o ano de ingresso no curso de Engenharia Aeroespacial, para a modalidade Bacharelado. No ano de 2016, por exemplo, 50 estudantes iniciaram o curso, 49 se matricularam no 2º período letivo<sup>12</sup>, 44 se matricularam no 3º período letivo e 43 se matricularam no 4º período letivo.

É importante ressaltar que parte da redução do número de estudantes de um período letivo para outro pode ser devido à desvinculação por conclusão (especialmente nos últimos períodos letivos). Para verificar o total de desvinculações por evasão do curso é necessário consultar a Tabela 9.

**Tabela 10: Número de estudantes matriculados no início do período de acordo com o ano de ingresso no curso de Engenharia Aeroespacial (Bacharelado)**

Estudantes por período letivo	Ano de Ingresso									
	2009	2010	2011	2012	2013	2014	2015	2016	2017	2018
1º	50	50	52	53	54	49	50	50	50	49
2º	50	50	52	53	52	49	48	49	48	48
3º	50	50	52	51	49	48	46	44	46	45
4º	48	49	52	49	49	46	43	43	44	
5º	45	49	52	48	47	45	41	41	43	
6º	45	46	50	47	47	42	39	38		
7º	45	44	49	47	47	39	39	36		
8º	45	44	49	46	46	38	37			
9º	42	44	48	45	45	36	37			
10º	42	44	45	45	43	36				
11º	39	40	45	45	33	34				
12º	28	29	41	41	25					
13º	15	18	29	34	21					
14º	9	12	22	25						
15º	8	8	14	21						
16º	4	6	11							

<sup>11</sup>Por uma questão de *layout* da texto, foi possível incluir na Tabela 10 o limite máximo de 16 períodos letivos.

<sup>12</sup>É importante ressaltar que o conceito de período letivo apresentado neste relatório indica o tempo em que o estudante se manteve vinculado à UFMG e não se o estudante está efetivamente cursando as atividades acadêmicas curriculares esperadas para o respectivo período.

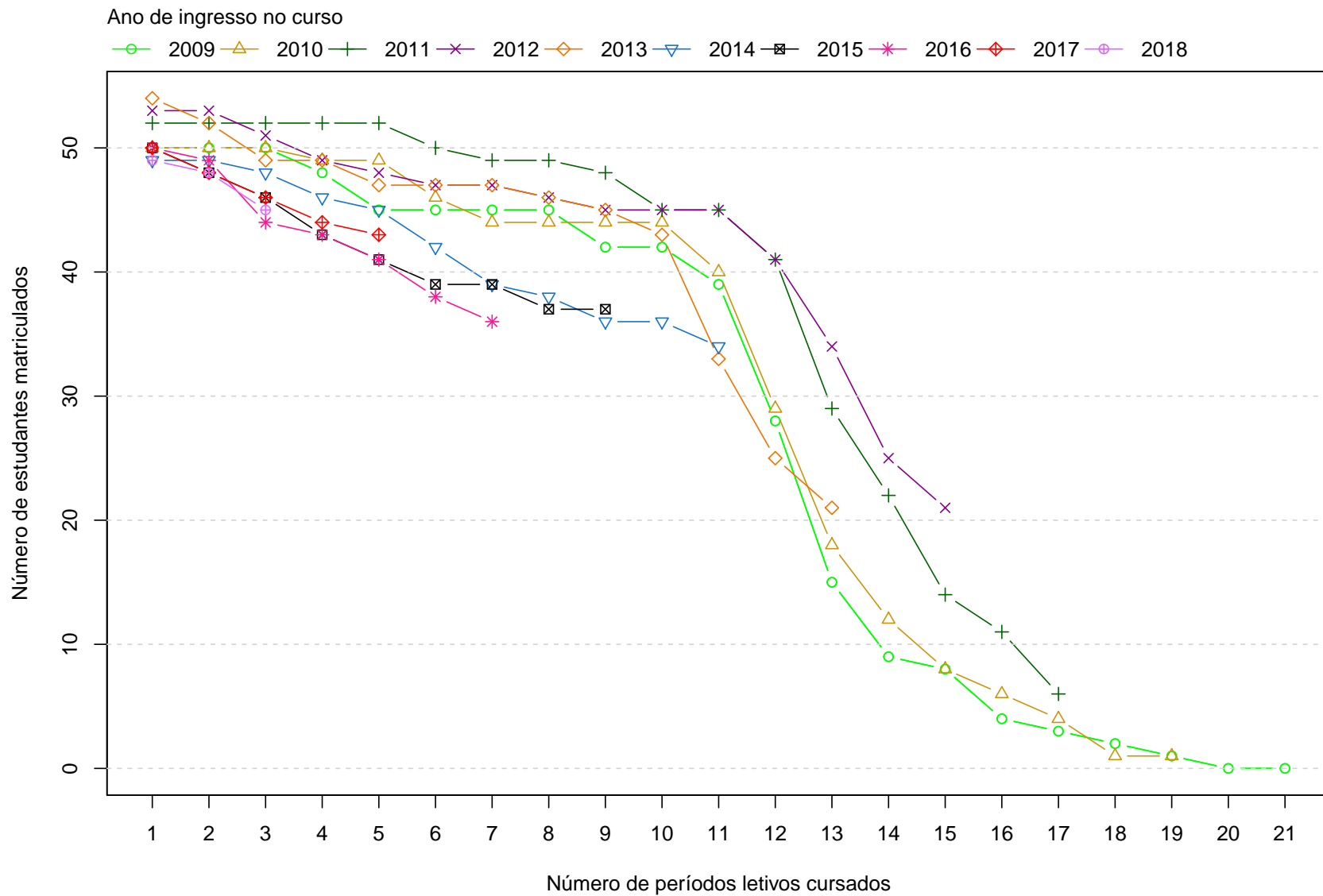


Figura 13: Número de estudantes matriculados por período letivo de acordo com o ano de ingresso.

### 4.3 Avaliação da retenção dos estudantes que evadiram

A Figura 14 mostra, dentre o grupo de estudantes que evadiram do curso (114 estudantes), o percentual deles que chegaram a cursar as principais atividades acadêmicas curriculares do curso de Engenharia Aeroespacial, modalidade Bacharelado, antes do desligamento. Observa-se, por exemplo, que mais de 80% dos estudantes que evadiram do curso cursaram atividades como: EMA083-DESENHO MECANICO, MAT001-CALCULO DIFERENCIAL E INTEGRAL I, MAT038-GEOMETRIA ANALITICA E ALGEBRA LINEAR, QUI003-QUIMICA GERAL B e UNI007-INTRODUCAO A ENGENHARIA AEROESPACIAL.

A Tabela 11 mostra a proporção de estudantes que evadiram do curso de Engenharia Aeroespacial, modalidade Bacharelado, dado que foram reprovados nas atividades cursadas por pelo menos 60%<sup>13</sup> do grupo de estudantes que saiu do curso. O cálculo é feito dividindo-se o número total de estudantes reprovados na atividade acadêmica curricular que evadiram do curso pelo total de estudantes reprovados na atividade que concluíram ou evadiram do curso.

No caso da atividade acadêmica curricular CAD103-ADMINISTRACAO T.G.A., por exemplo, em um total de 114 estudantes que evadiram do curso no período avaliado, 78 deles a cursaram. Para essa atividade acadêmica curricular, dado que o estudante foi reprovado, a probabilidade de evasão do curso foi igual a 100%. No caso da atividade acadêmica curricular DCC001-PROGRAMACAO DE COMPUTADORES, a probabilidade de evasão do curso dado que o estudante foi reprovado foi igual a 77%, sendo que do total de 114 estudantes que evadiram do curso, 69 deles chegaram a cursar essa atividade.

A Figura 15 mostra o Boxplot do rendimento nas atividades selecionadas na Tabela 11 de acordo com a situação no curso (evasão do curso ou conclusão).

---

<sup>13</sup>Essa restrição foi colocada uma vez que, conforme mostrado na Figura 14, em algumas atividades acadêmicas curriculares há um número muito pequeno de estudantes que evadiram do curso e que chegaram a cursá-las, nesse caso, ter chegado a cursar a atividade acadêmica curricular já é um fator que torna menos provável a evasão do curso.

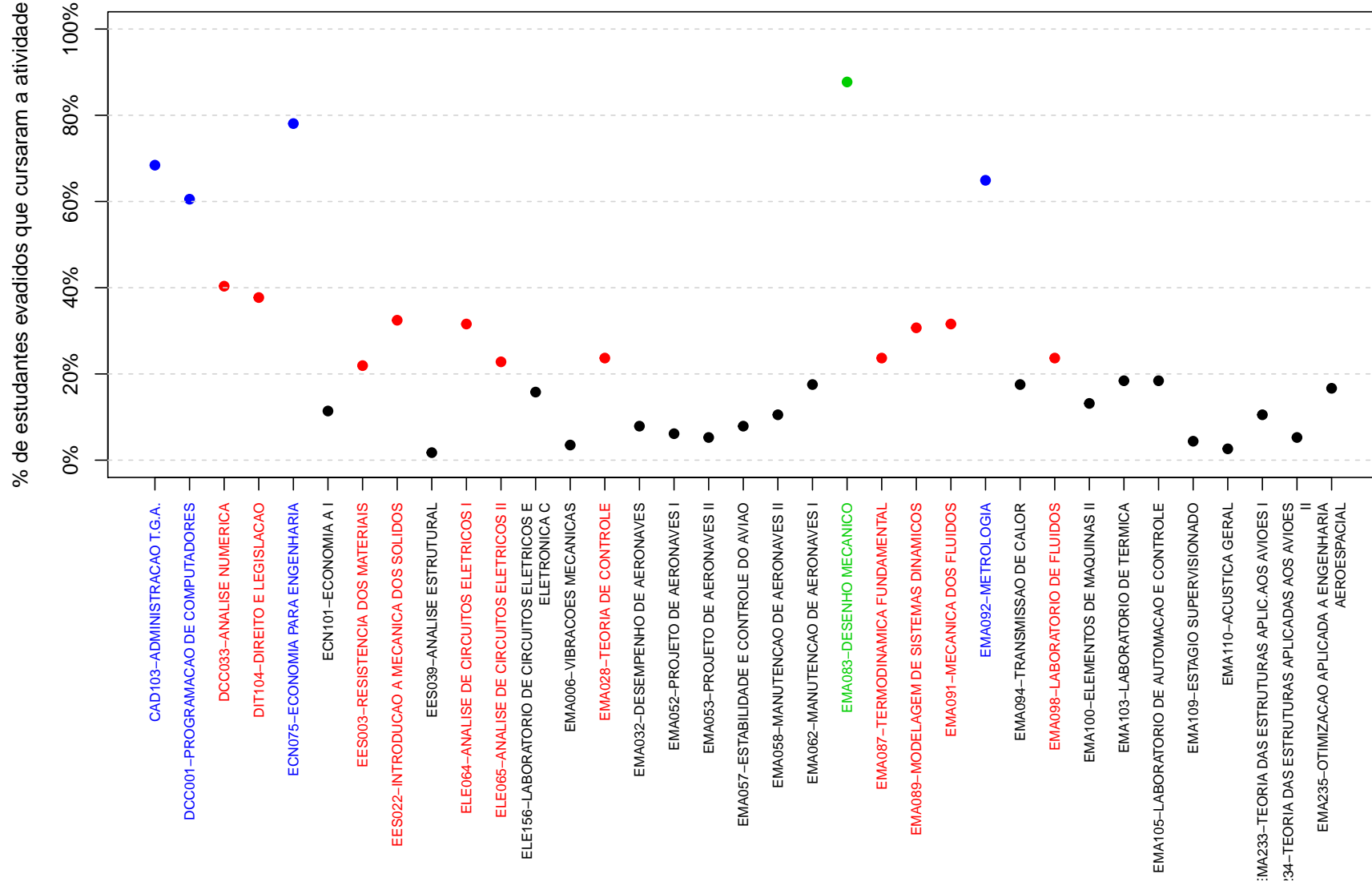


Figura 14: Principais atividades acadêmicas curriculares cursadas pelos estudantes que evadiram do curso de Engenharia Aeroespacial, modalidade Bacharelado.

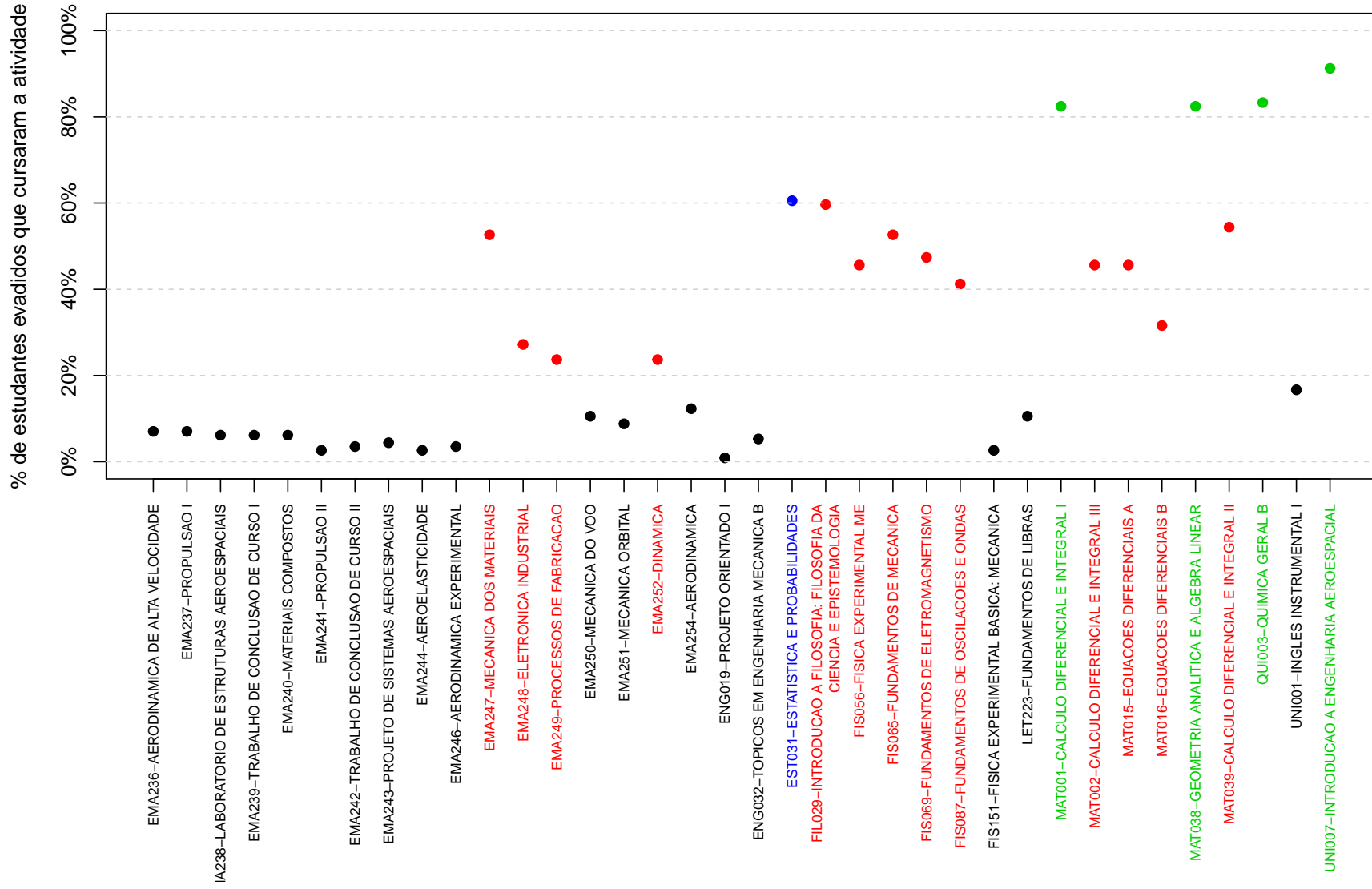
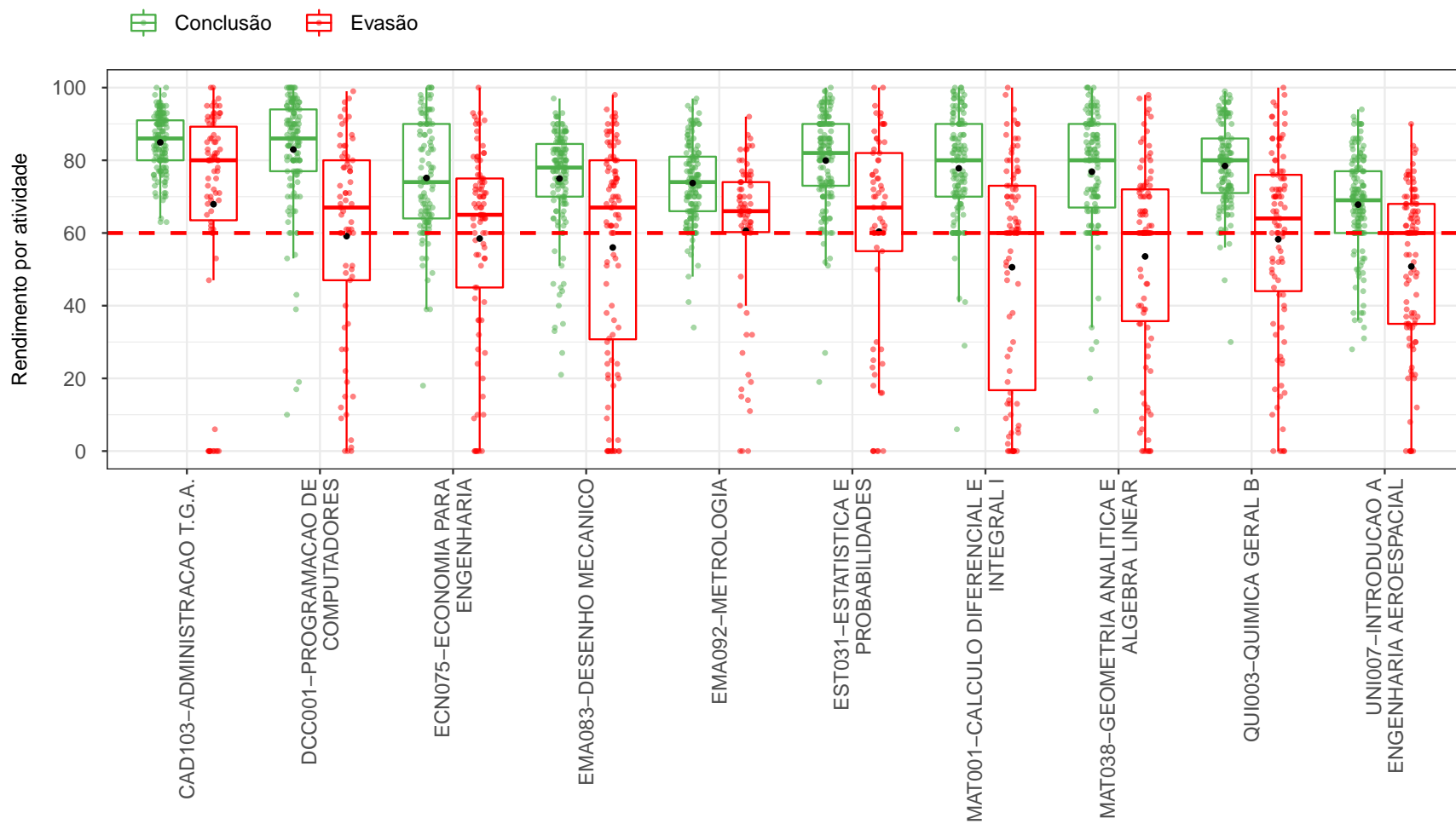


Figura 14: Principais atividades acadêmicas curriculares cursadas pelos estudantes que evadiram do curso de Engenharia Aeroespacial, modalidade Bacharelado (Continuação).

**Tabela 11: Dados sobre reprovação e evasão do curso**

Atividades acadêmicas curriculares cursadas por pelo menos 60% dos estudantes que evadiram do curso	Estudantes que evadiram do curso		Total de estudantes (que evadiram do curso ou concluintes)		Probabilidade de sair do curso dado reprovação na atividade
	Número de estudantes que evadiram do curso e foram reprovados na atividade	Número de estudantes que evadiram do curso e cursaram a atividade	Total de estudantes reprovados na atividade	Total de estudantes que cursaram a atividade	
CAD103-ADMINISTRACAO T.G.A.	14	78	14	224	100%
DCC001-PROGRAMACAO DE COMPUTADORES	23	69	30	204	77%
ECN075-ECONOMIA PARA ENGENHARIA	31	89	42	198	74%
EMA083-DESENHO MECANICO	37	100	51	243	73%
EMA092-METROLOGIA	15	74	23	223	65%
EST031-ESTATISTICA E PROBABILIDADES	19	69	25	214	76%
MAT001-CALCULO DIFERENCIAL E INTEGRAL I	38	94	43	228	88%
MAT038-GEOMETRIA ANALITICA E ALGEBRA LINEAR	34	94	41	229	83%
QUI003-QUIMICA GERAL B	37	95	41	232	90%
UNI007-INTRODUCAO A ENGENHARIA AEROESPACIAL	49	104	73	253	67%





**Figura 15: Rendimento por atividade acadêmica curricular, de acordo com a situação do estudante no curso de Engenharia Aeroespacial, modalidade Bacharelado.** Os valores do rendimento dos estudantes são representados como pontos da mesma coloração do gráfico. A média é indicada pelo ponto de cor preta e a mediana é a linha horizontal dentro do boxplot.

#### 4.4 Curso de destino dos estudantes que evadiram

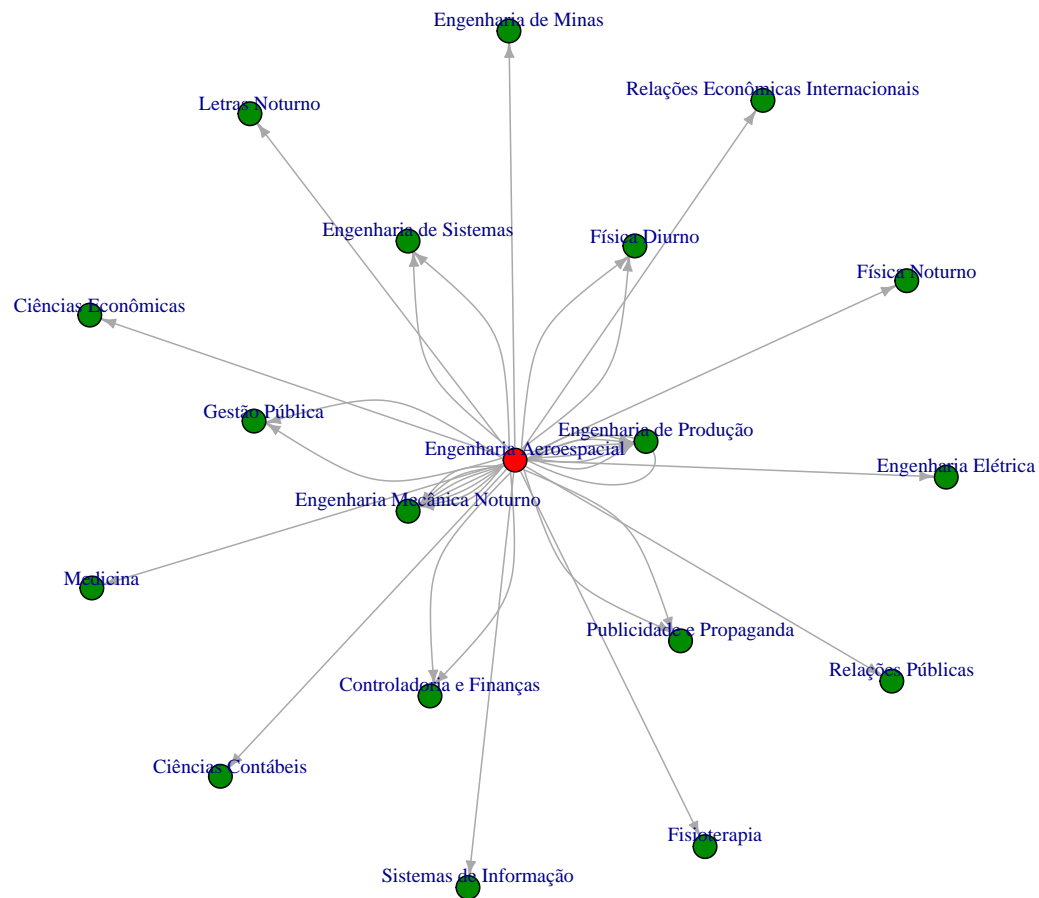
A Tabela 12 e a Figura 16 mostram os cursos de destino na UFMG dos estudantes que evadiram do curso de Engenharia Aeroespacial, modalidade Bacharelado, e retornaram para a UFMG. Verifica-se que entre os 114 estudantes que evadiram do curso de Engenharia Aeroespacial, modalidade Bacharelado, no período de 2008/1 a 2018/2, 35 estudantes ingressaram novamente na UFMG através de novo processo seletivo, reopção, entre outras formas<sup>14</sup>.

Na Figura 16 cada aresta representa um estudante, os cursos dispostos mais próximos ao centro do círculo são os que receberam os maiores números de estudantes oriundos do curso de Engenharia Aeroespacial, modalidade Bacharelado, (maior número de arestas).

**Tabela 12: Curso de destino de parte dos estudantes que evadiram do curso de Engenharia Aeroespacial, modalidade Bacharelado, no período de 2008/1 até 2018/2**

Curso	Frequência	Percentual
Ciências Contábeis	1	2,9%
Ciências Econômicas	1	2,9%
Controladoria e Finanças	2	5,7%
Engenharia Aeroespacial	1	2,9%
Engenharia de Minas	1	2,9%
Engenharia de Produção	6	17,1%
Engenharia de Sistemas	2	5,7%
Engenharia Elétrica	1	2,9%
Engenharia Mecânica Noturno	7	20%
Física Diurno	2	5,7%
Física Noturno	1	2,9%
Fisioterapia	1	2,9%
Gestão Pública	2	5,7%
Letras Noturno	1	2,9%
Medicina	1	2,9%
Publicidade e Propaganda	2	5,7%
Relações Econômicas Internacionais	1	2,9%
Relações Públicas	1	2,9%
Sistemas de Informação	1	2,9%
<b>Total</b>	<b>35</b>	<b>100%</b>

<sup>14</sup>Nos casos em que o estudante ingressou em mais de um curso após a evasão do curso de Engenharia Aeroespacial, modalidade Bacharelado, considerou-se o destino seguinte do estudante, ou seja, o próximo curso em que ele teve registro na UFMG



**Figura 16: Cursos de destino de estudantes que evadiram do curso de Engenharia Aeroespacial, modalidade Bacharelado, no período de 2008/1 a 2018/2.**

## Referências

- [1] INSTITUTO NACIONAL DE ESTUDOS E PESQUISAS EDUCACIONAIS ANÍSIO TEIXEIRA, Diretoria de Estatísticas Educacionais, 2017. *Metodologia de cálculo dos indicadores de fluxo da educação superior*, Brasília.
- [2] KOHONEN, T., 2001. *Self-Organizing Maps*, Number 30 in Springer Series in Information Sciences, 3 ed. Springer-Verlag, Berlin.
- [3] MAGALHÃES, M. N, LIMA, LIMA, A. C. P., 2004. *Noções de Probabilidade e Estatística*, 6 ed. Editora da Universidade de São Paulo, São Paulo.
- [4] MINGOTI, S. A., 2005 *Análise de dados através de métodos de estatística multivariada: uma abordagem aplicada*. Editora UFMG, Belo Horizonte.
- [5] R CORE TEAM, 2018. *R: A language and environment for statistical computing*. R Foundation for Statistical Computing, Vienna, Austria. URL <https://www.R-project.org/>.
- [6] TRIOLA, M.F., 1999. *Introdução à Estatística*, 7 ed . LTC, Rio de Janeiro.
- [7] UNIVERSIDADE FEDERAL DE MINAS GERAIS, 2018. *Plano de Desenvolvimento Institucional*. <https://www.ufmg.br/pdi/2018-2023/wp-content/uploads/2019/03/PDI-revisado06032019.pdf>. Acesso em 14/10/2019.
- [8] WEHRENS, R, BUYDENS, L. M. C., 2007. *Self- and Super-organizing Maps in R: The kohonen Package*. Journal of Statistical Software, Volume 21, Issue 5.