



ORIENTAÇÕES PARA USO ADEQUADO DE EPI

**EQUIPAMENTO DE PROTEÇÃO
INDIVIDUAL**

PRORH **UF** *m* **G**
PRÓ-REITORIA
DE RECURSOS
HUMANOS

DEPARTAMENTO DE ATENÇÃO À SAÚDE DO TRABALHADOR

APRESENTAÇÃO

O Núcleo de Educação Permanente em Saúde do Trabalhador (NEPSaT) do Departamento de Atenção à Saúde do Trabalhador (DAST) tem o objetivo de promover e divulgar iniciativas relacionadas com a prevenção de agravos e a promoção de saúde no âmbito da Universidade Federal de Minas Gerais. A proposta de trabalho se estrutura em torno de dois eixos: medidas de caráter universal, que se aplicam a todos os servidores, e medidas específicas, elaboradas a partir do diagnóstico de situações concretas vivenciadas por grupos de servidores em determinado momento.

No contexto da atual pandemia de COVID 19, o uso de equipamento de proteção individual (EPI) é assunto de interesse público. A fim de orientar os profissionais em seu ambiente de trabalho, torna-se oportuno divulgar recomendações dirigidas principalmente para os trabalhadores lotados nos hospitais, ambulatórios e demais estabelecimentos de saúde.

As orientações são dinâmicas e mudam conforme o mundo compreende melhor a situação atual e cria novos recursos para administrá-la. Recomenda-se que todos os profissionais, sobretudo aqueles direta ou indiretamente envolvidos com o acolhimento e o tratamento das pessoas doentes, mantenham-se atualizados sobre os cuidados que devem ter para minimizar os riscos de infecção.

A busca por uma melhor qualidade de vida no trabalho exige um esforço conjunto de servidores e gestores. Esperamos que o acesso à informação adequada fortaleça em todos o senso de responsabilidade e contribua para criar um ambiente onde o cuidado com os outros seja inseparável do cuidado com cada um de nós.

APRESENTAÇÃO

Reitora

Sandra Regina Goulart Almeida.

Vice-reitor

Alessandro Fernandes Moreira.

Pró-reitoria de Recursos Humanos

Maria Márcia Magela Machado.

Pró-reitora Adjunta de Recursos Humanos

Leônor Gonçalves.

Diretora do Departamento de Atenção à Saúde do Trabalhador - DAST

Regina Monteiro Campolina Barbosa.

Vice- Diretora do Departamento de Atenção à Saúde do Trabalhador - DAST

Ana Cristina da Silva Fernandes do Amaral.

Diretora do Departamento de Promoção à saúde e Saúde ocupacional - DPSSO

Catarina Nogueira Mota Coelho Gomes.

Equipe do Núcleo de Educação Permanente em Saúde do Trabalhador - NEPSaT

André Henrique de Souza Leite.

Carolina Braga de Resende Mascarenhas.

Yanne Cristina Ribeiro Orozimbo.

CUIDADOS ESSENCIAIS



Por precaução, os EPI's devem ser colocados antes dos procedimentos ou atendimentos aos pacientes.



Higienize as mãos com água e sabão por, pelo menos, 30 segundos.



Seja cuidadoso ao descartar o EPI e use o lixo infectante.



O álcool em gel é indicado quando não há sujeira visível nas mãos.



Evite tocar o rosto, olhos, nariz e boca com as mãos.



Cubra nariz e a boca com o cotovelo flexionado caso precise tossir ou espirrar.

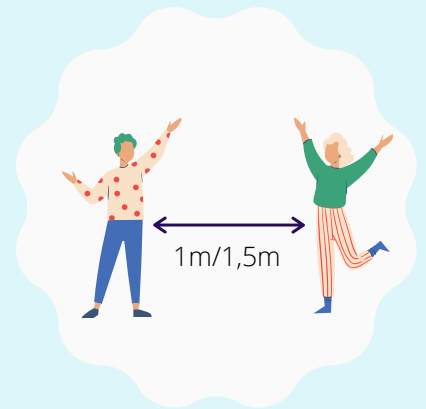
CUIDADOS ESSENCIAIS



Não compartilhe objetos pessoais como aparelhos celulares, copos e outros.



Desinfete as maçanetas de portas, telas de eletrônicos e corrimão.



Mantenha a distância de 1 a 1,5 metros entre as pessoas.



Não frequente espaços com aglomerado de pessoas.



Mantenha os ambientes ventilados.



Etiqueta de convívio social: sem apertos de mãos, abraços ou beijos.



Orientações para o uso de EPI de acordo com a categoria profissional

TRABALHADORES DA SEGURANÇA E PORTEIROS

Atualmente, não é indicado o uso de capotes, gorros, máscaras N95 para a população que trabalha nas portarias da universidade.

O profissional deverá reforçar as ações preventivas diárias!



Higienize as mãos com água e sabão por, pelo menos, 30 segundos.



Cubra nariz e a boca com o cotovelo flexionado caso precise tossir ou espirrar.



O álcool em gel é indicado quando não há sujeira visível nas mãos e você pode utilizar com frequência ao longo do dia.

ATENÇÃO

VOCÊ DEVE HIGIENIZAR SEU UNIFORME SEPARADAMENTE DE OUTRAS ROUPAS DA FAMÍLIA.

TRABALHADORES DA LIMPEZA, APOIO E HIGIENIZAÇÃO

Ao entrar **em quarto de paciente suspeito/ confirmado de COVID 19** ou **laboratório que manuseie vírus vivo de COVID 19**, você deve usar:



Capote ou avental
descartável



Máscara
cirúrgica



Óculos de
proteção



Gorro



Luvas

Em situações que estiver gerando **aerossol**, o profissional deve estar paramentado com os seguintes EPIs:



Capote ou avental
impermeável



Máscara
N95, PFF2 ou
equivalente



Óculos de
proteção



Gorro



Luvas

Em situações que estiver trabalhando em **unidades acadêmicas da Universidade**, sem contato com casos suspeitos/ confirmados de **COVID 19** ou **vírus COVID 19**, o profissional deverá usar:



Uniforme



Luvas de
limpeza

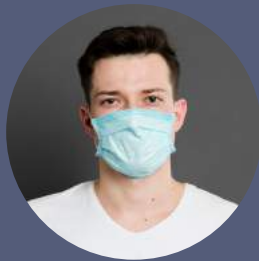
ATENÇÃO: VOCÊ DEVE HIGIENIZAR SEU UNIFORME SEPARADAMENTE DE OUTRAS ROUPAS DA FAMÍLIA.

PROFISSIONAIS DA SAÚDE

Ao entrar em quarto de paciente suspeito/ confirmado de COVID 19 ou laboratório que manuseie vírus vivo de COVID 19, você deve usar:



Capote ou
avental
descartável



Máscara
cirúrgica



Óculos de
proteção



Gorro



Luvas

Em situações que estiver gerando aerossol, o profissional deve estar paramentado com os seguintes EPIs:



Capote ou
avental
impermeável



Máscara
N95, PFF2
ou
equivalente



Óculos de
proteção

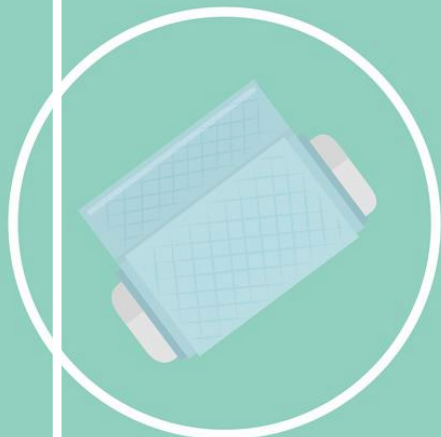


Gorro



Luvas

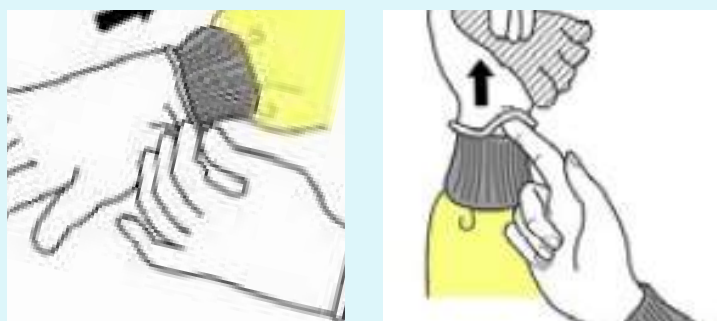
ATENÇÃO PARA OS CUIDADOS COM O USO DOS EPI'S.



Cuidados com os equipamentos de proteção individual

LUVAS

- Use luvas que se ajustam ao tamanho das mãos e posicione-as recobrendo as mangas do avental.
- Após vestir as luvas, evite: colocar as mãos na face, tocar em outros EPIs e sempre limite as superfícies que você toca.
- Se as luvas rasgarem, retire-as, higienize as mãos e coloque outro par de luvas.



ATENÇÃO

- A primeira luva deve ser retirada pela parte externa e a segunda luva pela parte interna para que não haja contaminação.
- Após retirar as luvas, higienize as mãos com água e sabão ou solução alcoólica 70%.

ÓCULOS E PROTETOR FACIAL

Posicione os óculos segurando-os pelas hastes da armação.



PROTETOR FACIAL

Posicione-o de baixo para cima e o amarre na altura da testa



PARA RETIRAR

Retire os óculos e o protetor facial, segurando-os pelas hastes e separe para higienização.

Sugere-se a limpeza e desinfecção de acordo com instruções do fabricante.



GORRO OU TOUCA

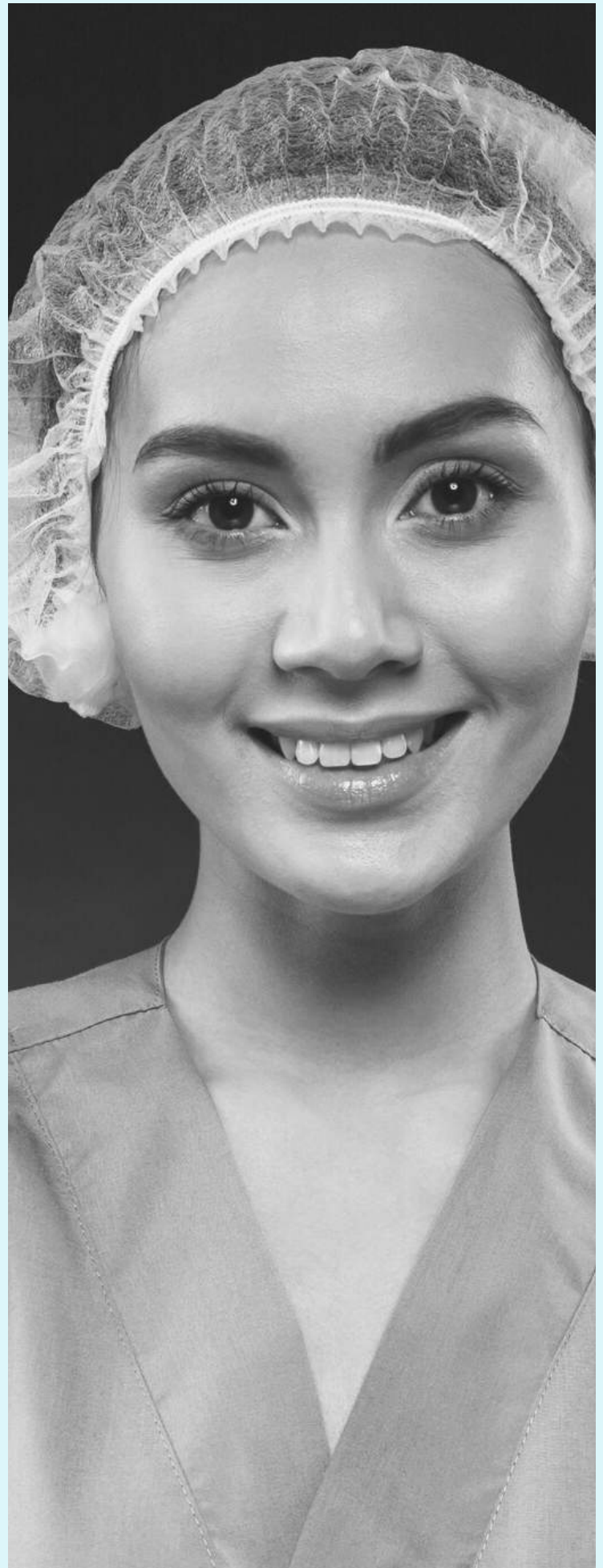
Comece a colocar o gorro ou toca pela testa, em direção a base da nuca.

Adapte-a de forma a cobrir cabelo e orelhas.

A touca ou gorro deve ser trocada a cada procedimento com o paciente ou sinal de umidade e contaminação!

ATENÇÃO

O gorro é descartável e deve proteger todos os fios do cabelo. Não deixe fora do gorro nenhuma parte do seu cabelo.



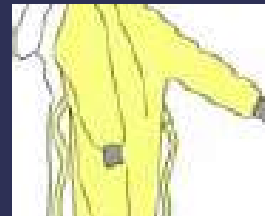
AVENTAL OU CAPOTE



Para colocar

O avental de manga cumprida deve ser posicionado com a abertura e o laço voltados para as costas.

Certifique-se que o tronco, braços e punhos estejam totalmente cobertos!



ATENÇÃO

Se o avental disponível for pequeno para seu corpo, utilize dois aventais.

Vista o primeiro avental com a abertura para frente do corpo e o segundo com a abertura virada para trás.

Para retirar

- Desamarre as fitas;
- Retire cuidadosamente o avental segurando de um lado na altura do ombro pela parte interna, tire um braço e depois tire o outro;
- Em seguida, embrulhe o avental e descarte.



MÁSCARA CIRÚRGICA

- A máscara deve cobrir nariz, boca e queixo.
- Ajuste a parte flexível sobre o nariz e amarre as fitas com laço atrás da cabeça sem cruzá-las.
- Confira se as laterais estão bem ajustadas no rosto.
- Para retirar desamarre a máscara cirúrgica e descarte em lixo infectante.



ATENÇÃO

Nunca posicione a máscara cirúrgica no pescoço.



MÁSCARA TIPO N95, PFF2 OU EQUIVALENTE

- A máscara deve cobrir nariz, boca e queixo.
- Ajuste a parte flexível sobre o nariz e faça o teste de posicionamento: inspire e expire para verificar se há escape de ar.
- Retire-a pelo elástico e guarde adequadamente em saco plástico.



ATENÇÃO

- A máscara N95 ou PFF2 pode ser reutilizada desde que esteja limpa, seca e íntegra.
- No Hospital das clínicas, esta máscara deverá ser trocada a cada **12 horas** de plantão.
- Não compartilhe sua máscara e, no caso de reutilização, acondicione-a em saco ou envelope e deixe os elásticos para fora para facilitar retirada.

Máscara de pano

1

A máscara deve ter tiras ou elásticos para amarrar em cima das orelhas e abaixo da nuca.

2

Para ser eficiente, a máscara caseira precisa ter, pelo menos, duas camadas de pano e ela é individual, ou seja, ela **NUNCA** deve ser compartilhada.

3

A máscara caseira deve ser higienizada rigorosamente com água sanitária e deve permanecer de molho cerca de 10 minutos.

4

Tecidos das máscaras

Algodão ou Tricoline

5

A máscara caseira deve ser usada por cerca de duas horas e, depois desse tempo, deve ser trocada por outra máscara limpa.

6

A máscara caseira pode ser usada pela população em geral e é recomendada como uma forma de barreira mecânica.

7

Retire-a pelo elástico e higienize adequadamente após cada uso.

8

A máscara deve cobrir nariz, boca e queixo.

ATENÇÃO

A máscara pano não poderá ser utilizada por profissionais da área da saúde em atendimento.



REFERENCIAL TEÓRICO

- Guidance for selection and use of personal protective equipment (PPE) in healthcare settings. Link: <https://www.cdc.gov/hai/pdfs/ppe/ppeslides6-29-04.pdf>
- Manejo de corpos no contexto de COVID 19; Acesso, em: 06 de abril, 2020. Link: <https://www.saude.gov.br/images/pdf/2020/marco/25/manejo-corpos-coronavirus-versao1-25mar20-rev5.pdf>
- Nota Técnica GVIMS/ GGTES/ ANVISA N 04/2020.Orientações gerais. Acesso, em: 06 de abril, 2020. Link: <https://coronavirus.saude.gov.br/>
- Nota Informativa n3/2020-CGGAP/ DESF/ SAPS/MS. Publicado em: abril, 2020.
- Orientações sobre colocação e retirada dos equipamentos de proteção individual (EPis). Conselho Federal de Enfermagem. Abril, 2020.



Elaborada por:

Divisão de Promoção à Saúde e Saúde Ocupacional

Núcleo de Educação Permanente em Saúde do Trabalhador

PRORH UFMG
PRÓ-REITORIA
DE RECURSOS
HUMANOS

DEPARTAMENTO DE ATENÇÃO À SAÚDE DO TRABALHADOR